

1, , ,
2, ,

Actualitatea cercetării problemelor privind impactul îmbatrânirii populației asupra pieței muncii este condiționat de schimbările structurale ce au loc pe piața forței de muncă, ca urmare, căutarea de soluții posibile, legate de funcționarea unei piețe naționale a muncii competitive. Scopul: necesitatea unei mai bune înțelegeri a impactului îmbatrânirii demografice a populației asupra pieței muncii din Republica Moldova. Metode: în procesul de cercetare au fost utilizate abordarea sistemică, metodele comparative, logică, grafică. Rezultatele: concluziile, obținute în urma studiului cu privire la schimbările structurii de vârstă a forței de muncă, a nivelului educațional, și altele pot fi folosite pentru a reduce efectele negative ale îmbatrânirii demografice a populației pe piața forței de muncă la elaborarea politicilor socioeconomice de către autoritățile publice, precum și pentru monitorizarea și evaluarea nivelului de ocupare în Republica Moldova.

Cuvintele-cheie: piața a muncii, îmbatrânirea demografică a populației, ocuparea forței de muncă, omajul.

Actuality of the research problems of the impact of population ageing on labour market is caused by ongoing structural changes of labour force market and, as a result, search of possible solutions, related to the functioning of competitive national labour market. The purpose: the necessity of profound understanding of the impact of demographic ageing on labour market of the Republic of Moldova. Methods: a systematic approach, comparative, logic, graphical methods were used. Results: the conclusions from the study about of age structure changes of labour force, educational level and others can be used for reduce the negative effects of demographic ageing on labour market in the elaboration of socio-economic policies of public administration authorities, as well as for monitoring and evaluation the employment rate in the Republic of Moldova.

Key words: labour market, ageing population, employment, unemployment.

JEL Classification: J21, J64.

[1].

¹ ©

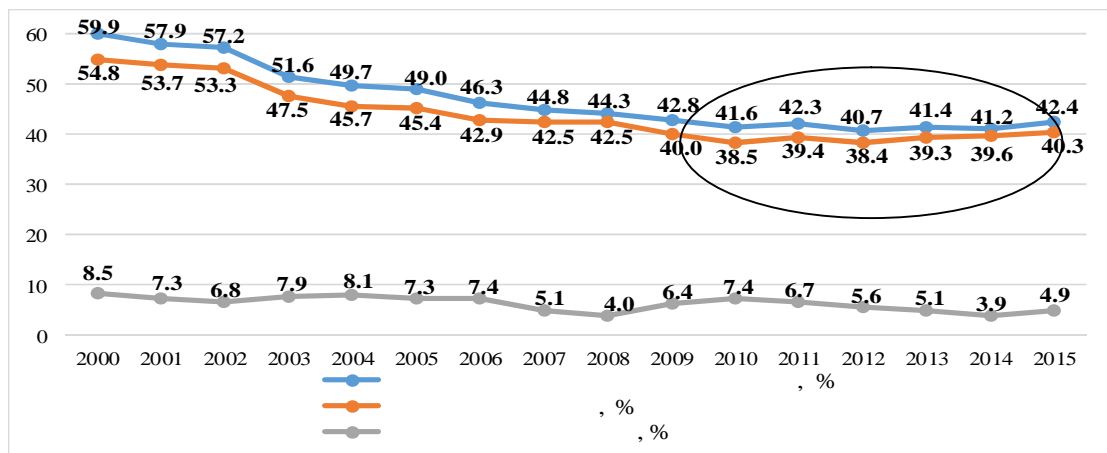
, savelievagalina@rambler.ru

² ©

, zaharov.svetlana@gmail.com

[2].

2000-2015 .. 1, , , , 2010 .. (2007 3 , 2013-2015 .. ,



1. , , 2000-2015, % , www.statistica.md

:

[3].

1,

2015 . [23,6%; 25,3%] 25-34, 35-44, 45-54 [24,1%; 24,9%]
15-24 5,6 ..
5,2 ..

2015 ..

55-64

[4],
65

15-44

45-64

: 2014 . 42,05 ,

1

24 1980 . 2010 .
Rosnick D. The Adult Recession. Age-Adjusted Unemployment at Post-War Highs. In: CEPR Issue Brief, July 2010. <http://www.cepr.net/index.php/publications/reports/the-adult-recession> (10.12.2014).

2015 . – 42,3 40,9 2000 . [].

55-64 .

1

, 2000-2015 ., %

	2000	2001	2002	2003	2004	2005	2006	2007	2008	2009	2010	2011	2012	2013	2014	2015
	100,0	100,0	100,0	100,0	100,0	100,0	100,0	100,0	100,0	100,0	100,0	100,0	100,0	100,0	100,0	100,0
15-24	14,1	13,5	13,1	11,4	10,9	10,7	11,8	10,7	10,7	11,3	11,6	11,2	10,1	9,6	8,5	8,5
25-34	20,1	19,5	20,4	19,2	19,1	19,2	20,3	20,0	20,4	20,8	24,5	24,6	25,3	25,8	25,7	25,3
35-44	29,1	28,8	27,6	28,8	27,9	25,8	23,9	24,7	24,4	24,2	22,8	23,1	23,2	23,5	23,9	24,3
45-54	23,2	25,2	24,8	28,0	28,1	28,6	29,0	28,3	28,1	28,2	26,4	25,9	25,5	25,1	24,4	23,6
55-64	8,9	8,5	9,2	8,8	10,1	11,5	11,7	12,8	13,3	13,3	12,9	13,1	13,9	14,0	15,0	15,4
65	4,6	4,5	4,9	3,8	3,9	4,2	3,3	3,5	3,1	2,2	1,8	2,1	2,0	2,0	2,5	2,9
	100,0	100,0	100,0	100,0	100,0	100,0	100,0	100,0	100,0	100,0	100,0	100,0	100,0	100,0	100,0	100,0
15-24	13,0	12,2	11,9	10,1	9,6	9,4	10,5	9,6	9,9	10,2	10,3	10,2	9,3	8,9	8,0	7,8
25-34	19,8	19,3	20,2	19,0	18,9	19,1	20,1	19,9	20,3	20,6	24,1	24,0	24,9	25,4	25,5	24,9
35-44	29,2	29,0	27,7	28,9	28,1	25,8	24,0	24,9	24,6	24,4	23,0	23,4	23,4	23,7	23,8	24,4
45-54	23,6	25,7	25,2	28,6	28,6	29,1	29,6	28,9	28,4	28,7	27,2	26,6	26,0	25,5	24,7	24,1
55-64	9,4	9,0	9,7	9,2	10,6	12,0	12,2	13,1	13,5	13,8	13,4	13,5	14,3	14,4	15,3	15,8
65	5,0	4,8	5,3	4,2	4,2	4,6	3,6	3,6	3,3	2,3	2,0	2,3	2,1	2,1	2,7	3,0
15-44	62,0	60,5	59,8	58,0	56,6	54,3	54,6	54,4	54,8	55,2	57,4	57,6	57,6	58,0	57,3	57,1
45-64	33,0	34,7	34,9	37,8	39,2	41,1	41,8	42,0	41,9	42,5	40,6	40,1	40,3	39,9	40,0	39,9

www.statistica.md

2. ,

55-64

15-44

2010 ,

45-64 ,

15-44

2000 .,

25-34 ,

2006 . 2015 . 12,7%.

15-44

2010-2015 .

2

, 2000-2015 ., %

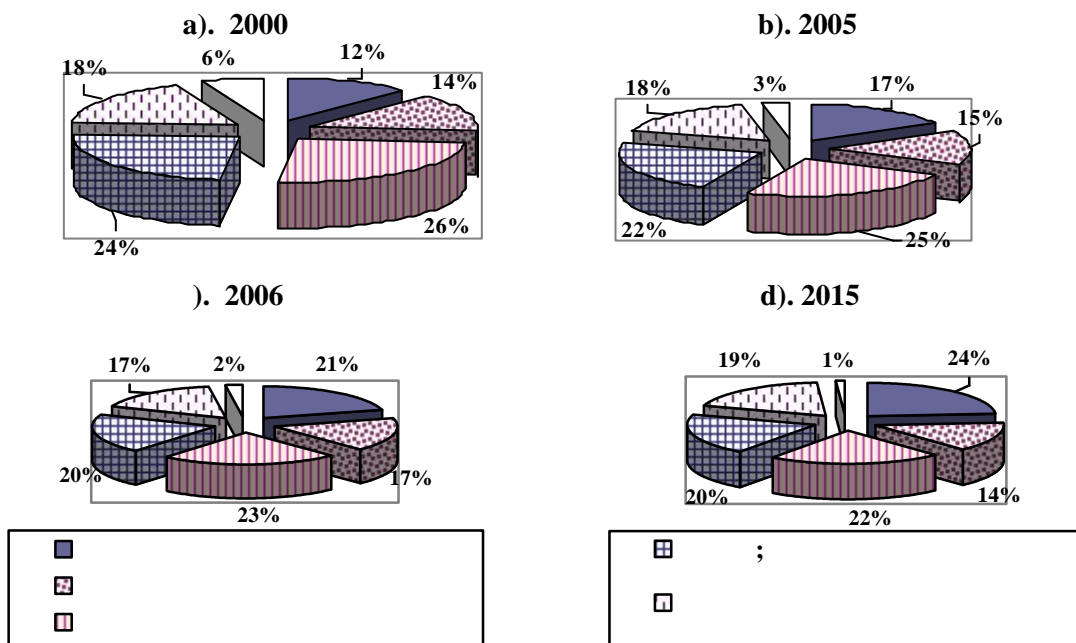
	2000	2001	2002	2003	2004	2005	2006	2007	2008	2009	2010	2011	2012	2013	2014	2015
	100,0	100,0	100,0	100,0	100,0	100,0	100,0	100,0	100,0	100,0	100,0	100,0	100,0	100,0	100,0	100,0
15-24	26,4	30,2	29,2	26,1	26,4	27,5	27,4	30,4	30,2	27,3	27,8	25,0	23,8	23,0	21,6	22,2
25-34	23,2	21,9	21,8	21,7	21,7	20,5	23,6	23,0	22,6	23,7	28,8	33,5	31,9	30,7	30,9	33,2
35-44	28,0	26,1	25,9	27,5	25,5	24,8	22,6	20,6	17,4	20,8	20,3	18,9	20,4	20,6	24,6	22,9
45-54	19,6	18,8	19,3	21,2	22,1	21,8	20,8	18,9	21,9	21,2	17,3	16,3	17,6	18,4	16,4	13,8
55-64	2,8	2,9	3,5	3,3	4,2	5,4	5,4	6,9	7,9	6,9	5,8	6,3	6,3	7,1	6,5	7,6
65	0,1	0,1	0,3	0,2	0,1	0,0	0,2	0,2	0,0	0,1	0,2	-	0,3
15-44	77,6	78,2	76,9	75,3	73,6	72,8	73,6	74,0	70,2	71,8	76,9	77,4	76,1	74,3	77,1	78,3
45-64	22,4	21,7	22,8	24,5	26,3	27,2	26,2	25,8	29,8	28,1	23,1	22,6	23,9	25,5	22,9	21,4

www.statistica.md

15-44 2010-2015

2000 (1), 52% 60% (8) 2015

(3).



1.

, %

www.statistica.md

(3)

25-34 55-64

[5].

3

, 2000, 2006, 2015

				%			25-34			%			55-64			%		
				*						*						*		
	2000	2006	2015	2000	2006	2015	2000	2006	2015	2000	2006	2015	2000	2006	2015	2000	2006	2015
	140,1	99,9	62,1	100,0	100,0	100,0	32,5	23,6	20,6	100,0	100,0	100,0	3,8	5,4	4,7	100,0	100,0	100,0
	14,0	13,3	14,9	10,0	13,3	24,0	4,3	3,1	7,2	13,2	13,1	34,9	0,7	0,9	0,5	18,7	10,2	10,6
-	22,8	15,9	7,3	16,3	15,9	11,8	5,1	3,5	1,3	15,6	14,8	6,2	0,7	1,9	0,7	18,7	14,9	14,8
	44,3	25,2	13,5	31,6	25,3	21,8	11,7	5,7	2,9	36,0	24,2	14,0	1,0	1,2	1,5	27,3	31,3	30,9
:	37,8	23,9	10,2	27,0	24,0	16,4	9,2	6,2	2,7	28,2	26,3	13,0	0,4	0,7	1,1	10,6	22,6	22,4
	20,4	20,6	15,8	14,6	20,6	25,5	2,3	4,9	6,3	7,0	20,8	30,5	0,8	0,7	1,0	22,1	21,0	21,3
	0,7	0,9	0,3	0,5	0,9	0,5	..	0,2	0,3	0,0	0,8	1,4	0,1	0,1	..	2,6	0,0	0,0

, www.statistica.md, *

(, 4), 49,5%

- 13,2%.

4

	2006	2010	2014	2015	15-24	25-34	35-44	45-54	55-64	65+
					301,1	311,0	341,9	325,4	60,6	125,8
	26,5	33,3	37,7	42,9	4,5	25,0	6,5	4,4	2,3	0,1
	42,9	40,7	40,8	35,1	5,9	7,2	7,4	10,7	3,8	0,2
	80,6	79,5	90,9	84,6	14,5	25,6	21,6	16,8	6,0	0,1
;	84,6	79,4	80,8	78,9	12,0	31,3	17,2	14,2	4,0	0,3
	73,7	76,2	90,3	83,5	23,5	36,4	17,7	4,6	1,4	1,4
	1,8	1,9	1,4	0,5	0,2	0,3

:

, www.statistica.md

55-64

(15,8%

) » (40,4%), «

» (21,6%)

(11,3%),

65

(3,0%

) » (68,1%), «

» (16,1%),

(4,9%).

2015

25-34 (24,9%

)

(22,5%),

«

«

» (20,0%),

(17,5%), «

» (13,2%) . . (5).

5

, 2015,

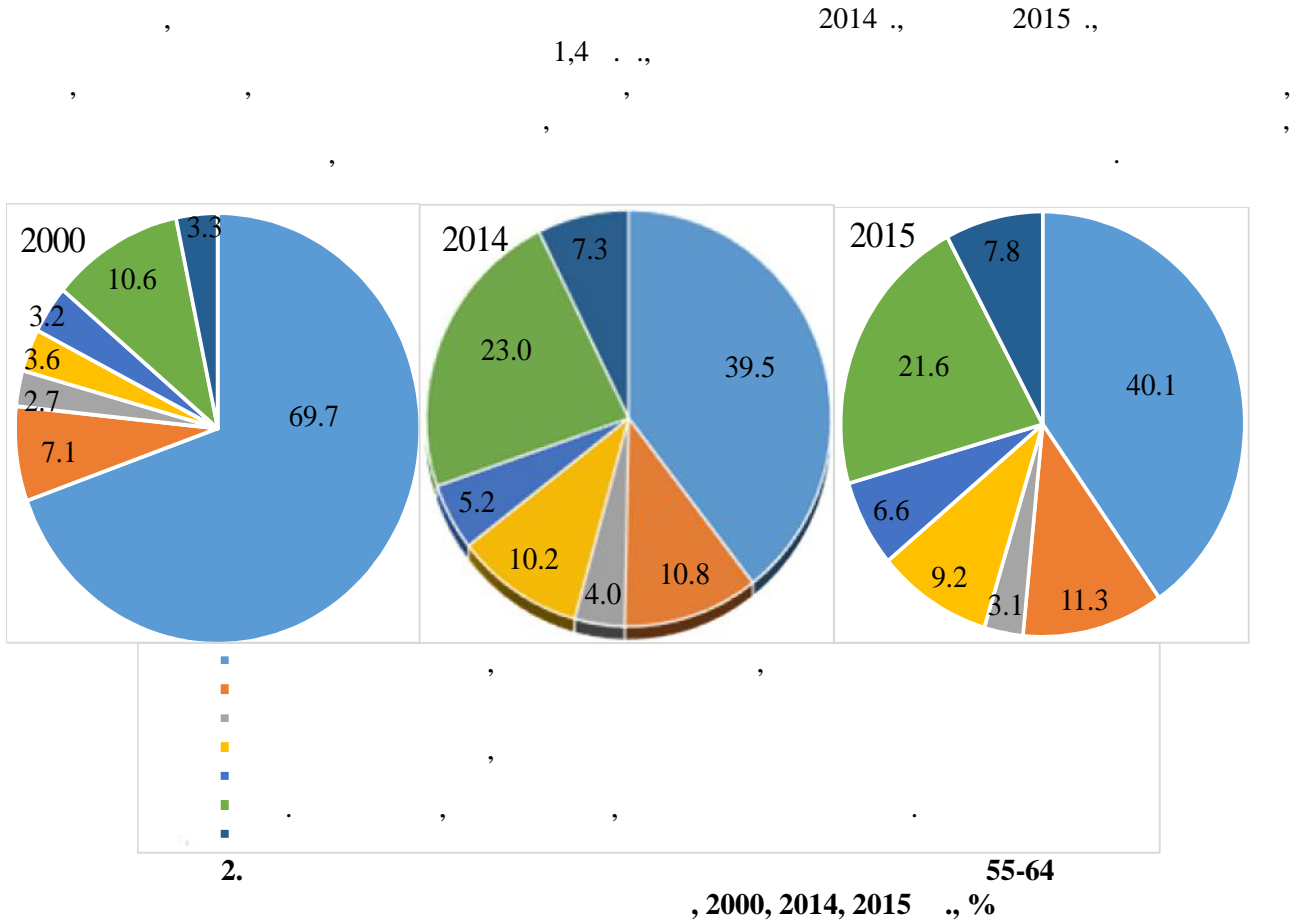
		15-24	25-34	35-44	45-54	55-64	65
	1203,6	93,6	300	293,3	290,1	189,8	36,7
	381,9	32,0	67,4	87,6	93,2	76,6	25,0
	148,3	11,0	39,7	40,9	33,4	21,5	1,8
	65,4	5,4	23,8	18,8	11,0	5,9	0,4
	189,6	21,4	60,0	47,0	42,8	17,5	0,9
()	76,3	4,6	22,2	17,4	19,1	12,5	0,5
	235,8	13,1	52,5	56,5	66,7	41,0	5,9
	106,4	6,1	34,4	25,2	23,8	14,8	2,2

:

, www.statistica.md

55-64

2.



www.statistica.md

¹ 1967 .
Discrimination in Employment Act (ADEA).

- Age

[6].

Referin e bibliografice

1. SAVELIEVA, G., ZAHAROV, S., BÎRCA, I. Evaluarea impactului îmb trânirii demografice: abord ri, principii = Assessing the impact of the demographic aging: approaches, principles. In: Economie i sociologie = Economy and Sociology. 2011, nr. 3, p. 174-181.
2. GAGAUZ, O. Îmb trânirea demografic a popula iei: tendin e i op iuni. In: Akademos. 2012, nr. 4 (27), pp. 82-87 [accesat 12 ianuarie 2016]. Disponibil: http://www.akademos.asm.md/files/Imbatrinirea%20demografica%20a%20populatiei_tendinte%20si%20optiuni.pdf
3. ZAHAROV, S. Sistemul de pensionare i pia a muncii în condi iile îmb trînirii demografice a popula iei în Republica Moldova: abord ri. In: Rolul Euroregiunilor în dezvoltarea durabil în contextul crizei mondiale. Exemplu: Euroregiunea Siret-Prut-Nistru: conferin a tiin ific interna ional , 21 iunie 2013. Edi ia a IX-a. Institutul de Cercet ri Economice i Sociale "Gh. Zane". Ia i: Ed. Tehnopress, 2013, vol. XVII, p. 175.
4. Indicatorii de evaluare a politicilor de ocupare a for ei de munc . In: Evaluarea efectelor îmb trînirii demografice asupra dezvolt rii socioeconomice. Chi in u: S.n., 2014, pp. 51-63 [accesat 12 ianuarie 2016]. Disponibil: http://ccd.ucoz.com/_ld/0/7_MONOGRAFIE_Save.pdf
5. ZAHAROV, S. Challengers of ageing: some approaches to analysis of educational level of employment population in the Republic of Moldova. In: Progrese în teoria deciziilor economice în condi ii de risc i incertitudine: conferin a tiin ific interna ional , 19 septembrie 2014. Edi ia a XXIX-a. Academia Român – Filiala Ia i, Institutul de Cercet ri Economice i Sociale „Gh. Zane”. Ia i: Ed. Tehnopress, 2014.
6. SAVELIEVA, G., TARAGAN, R., TOMCEAC, A. Experien a interna ional în domeniul promov rii politicilor de ocupare a for ei de munc în contextul îmb trînirii demografice. In: Analele Institutului de Economie, Finan e i Statistic . Edi ia a III-a. Chi in u: Comp. Ed. al IEFS, 2013, pp. 186-191.
7. TOMCEAC, A., TARAGAN, R. Unele concepte i caracteristici ale îmb trînirii. In: Analele Institutului de Economie, Finan e i Statistic . Edi ia a IV-a. Chi in u: Comp. Ed. al IEFS, 2014, nr. 1, pp. 161-166.

Recomandat spre publicare: 13.06.2016