

# CONTURILE NAȚIONALE DE TRANSFER PENTRU REPUBLICA MOLDOVA: PROFILUL DE VÂRSTA AL CONSUMULUI ȘI VENITULUI DIN MUNCĂ<sup>1</sup>

**Olga GAGAUZ, doctor habilitat în sociologie, conferențiar cercetător  
INCE, Centrul de Cercetări Demografice, Republica Moldova**  
<https://orcid.org/0000-0002-1175-1008>, [gagauz\\_olga@ince.md](mailto:gagauz_olga@ince.md)

**Valeriu PROHNIȚCHI, doctor în economie  
INCE, Centrul de Cercetări Demografice, Republica Moldova**  
<https://orcid.org/0000-0003-1729-4650>, [prohnitchi@gmail.com](mailto:prohnitchi@gmail.com)

**DOI:** <https://doi.org/10.36004/nier.cdr.2022.16.1>

**Abstract.** *The NTA methodology is a modern system for estimating intergenerational balances within the System of National Accounts (SNA), which makes it possible to assess the contribution of individual age groups to the production and distribution of national income, as well as to explore the characteristics of income and consumption.*

*NTA for Moldova, built for 2019, reflects the features of the socioeconomic context, the level of labor income, opportunities for savings, and the specifics of the consumption of the population. The big size of the economic life cycle deficit, defined as the difference between labor income and consumption, is determined by the low rate of employment and high costs of life in Moldova. The share of private transfers in LCD covering is much higher than that of public transfers. The private sector has a substantial role in intergenerational distribution, especially for the young generation, the older persons also being donors of private transfers. Education and health care are provided predominantly by the public sector. The public pension expenditure represented about one-third of the total volume of public transfers.*

*People in the 30–48 age span produce the lifecycle surplus. They generate the largest share of labor income and contribute to both private and public transfers.*

*The article was elaborated within the State Program Project (2020-2023) 20.80009.0807.21 „Migration, demographic changes, and situation stabilisation policies”. The implementation of the NTS methodology in Moldova was carried out with the financial support of the Population Fund (UNFPA).*

**Keywords:** *national transfer accounts, intergenerational transfers, labor income, consumption, economic life cycle deficit*

**JEL:** *D64, D69, E01, E20, E29*

**UDC:** *314.1-053.88+316.334.3 (478)*

**Introducere.** În Republica Moldova, în deceniile viitoare, declinul demografic și îmbătrânirea populației vor avea consecințe sociale și economice semnificative, având în vedere că comportamentul oamenilor variază în funcție de vârstă. Modificările în structura pe vârste a populației schimbă raportul dintre persoanele aflate în diferite etape ale ciclului de viață

---

<sup>1</sup> Studiul a fost realizat în cadrul proiectului din Programul de Stat 20.80009.0807.21 „Migrație, schimbări demografice și politici de stabilizare a situației (2020-2023)”. Implementarea metodologiei SNT în Moldova a fost realizată cu sprijinul financiar al Fondului pentru Populație (UNFPA).

care sunt asociate cu un comportament economic diferit, adică: cât produc, cât consumă, cât economisesc etc. Se prognozează o creștere a poverii demografice asupra populației apte de muncă din cauza creșterii vertiginoase a ponderii persoanelor în vârstă (Gagauz et al., 2021). Acești factori pot diminua economiile agregate, reducând astfel fondurile pentru investiții și, prin urmare, rata creșterii economice. Acest lucru se explică prin faptul că persoanele în vârstă tind să economisească mai puțin decât persoanele în vârstă de muncă. Este de așteptat modificarea modelului de consum, reducerea cheltuielilor de consum, ceea ce va afecta prețurile la bunuri și servicii și ratele inflației. Se estimează că îmbătrânirea populației va fi însoțită de presiuni deflaționiste pe măsură ce cererea agregată va scădea; în același timp, politica monetară va deveni mai puțin eficientă, deoarece cererea cohorții vârstnice este mai puțin sensibilă la modificările ratei dobânzii (Braun, Ikeda, 2022; Acemoglu, Pascual, 2017; Le Garrec, Touzé, 2018).

Cheltuielile pentru sistemul de pensii, asistența medicală și protecția socială sunt în creștere, ceea ce, împreună cu o reducere a bazei de calcul a primelor de asigurare, creează o povară semnificativă asupra bugetului țării, care poate duce inclusiv la o creștere a raportului datoriei publice față de PIB și instabilitatea bugetară, formând așa-numitul decalaj bugetar intertemporal. Îmbătrânirea populației va provoca majorarea cheltuielilor și instabilitate financiară, în special în țările cu un nivel scăzut de dezvoltare și în țările aflate în criză (Cho, Lee, 2022). OCDE estimează că, în absența schimbărilor de politică, îmbătrânirea populației ar putea duce la creșterea datoriei publice cu o medie de 180% din PIB în economiile avansate și 130% din PIB în economiile emergente în următoarele trei decenii (OECD, 2019).

În acest context, este necesar de a ajusta politicile publice, precum și activitatea institutelor sociale la schimbările demografice pentru a atenua implicațiile negative ale acestora. Impactul economic al îmbătrânirii populației depinde de costurile și contribuțiile persoanelor în vârstă, de capacitatea statului de a acoperi cheltuielile suplimentare, a stimula acumularea capitalului uman și creșterea economică

Metodologia Conturilor Naționale de Transfer (CNT) este un sistem modern de estimare a fluxurilor intergeneraționale în cadrul Sistemului de Conturi Naționale (SCN), dezvoltat de americani: demograful Ronald Lee și economistul Andrew Mason, care permite evaluarea contribuției diferitelor grupe de vârstă în producerea și distribuția venitului național, explorarea caracteristicilor veniturilor și consumului, impactului schimbărilor demografice, structurii pe vârstă a populației asupra formării și redistribuirii resurselor naționale. CNT cresc capacitatea de a descrie în mod cuprinzător veniturile și consumul în funcție de vârstă și sex, redistribuirile bazate pe vârstă ale transferurilor publice și private și redistribuirile bazate pe active în corespundere cu SCN. Datele privind ciclurile de viață pot încorpora informații

importante despre consumul copiilor și vârstnicilor și despre valoarea economică a muncii acestora (Mason et al., 2017).

Proiectul internațional în domeniu CNT (NTA, 2022) a fost inițiat în anii 2000, iar către anul 2022 peste 90 de țări ale lumii s-au încadrat în implementarea metodologiei CNT. În anii 2014-2017, în cadrul 7-th Framework Programe a fost realizat proiectul AGENTA, care s-a soldat cu unele prognoze privind viitorul impozitelor, transferurilor și serviciilor publice în urma schimbărilor demografice în regiunea europeană.

Republica Moldova s-a conectat la proiectul NTA în 2016 cu suportul financiar al Fondului ONU pentru Populație (UNFPA). Centrul de cercetări demografice a început explorarea activă a NTA în anul 2020, conform obiectivului stabilit în proiectul din programul de stat "Migrația, schimbări demografice și politici de stabilizare a situației", 2020-2023.

Din punct de vedere macroeconomic, CNT oferă o oportunitate de a extinde unele aspecte ale SCN. Astfel, NTA permite evaluarea impactului schimbărilor demografice în numărul și structura populației asupra dinamicii PIB-ului; estimarea dimensiunii consumului acoperit din venituri din muncă, din remitențe și din venituri din proprietate; analiza modelelor de vârstă ale consumului etc.

La baza CNT se află evaluările deficitului ciclului economic de viață (DCEV) și surselor de finanțare a acestuia în baza cadrului metodologic al CNT. Sistemul CNT este format din trei conturi. Calcularea ciclului economic de viață conține indicatori ai consumului final, venitului din muncă și balanței ciclului de viață pe grupe de vârstă și pentru populația generală. Celelalte două conturi reflectă redistribuirea resurselor din sectorul public și privat pentru a finanța DCEV (Nazarova, Chernyavsky, 2019).

NTA măsoară aspecte importante ale comportamentului economic specific vârstei, în special generarea de venituri, redistribuirea veniturilor între diferite grupe de vârstă și utilizarea lor pentru consum și economisire. Vârsta este unul dintre principalii factori determinanți ai comportamentului economic al indivizilor. Oamenii trec prin trei faze diferite din punct de vedere economic în cursul vieții. Persoanele în vârstă de muncă sunt capabile să-și finanțeze propriul consum producând mai mult decât consumă, în timp ce la tineri și vârstnici consumul depășește venitul lor din muncă. Diferența dintre consum și venitul din muncă poate fi finanțată prin transferuri private (de exemplu, transferuri de la părinți la copii), transferuri publice cum ar fi pensii și finanțarea publică a educației) sau prin redistribuirea de venituri din active prin participarea pe piețele de capital și financiare. Aceste transferuri sunt numite intergeneraționale, deoarece captează fluxuri între diferite generații (între tineri, populația în vârstă aptă de muncă și vârstnici).

**Metodologia cercetării.** Lucrarea de față are la bază CNT pentru anul 2019, elaborate utilizând metodologia și abordarea conceptuală aprobată (UNDESA, 2013). Calculele se referă la populația cu reședința obișnuită pentru

anul 2019 (BNS), inclusiv dezagregată pe sexe și intervale de vârstă de un an. Datele Cercetării Bugetelor Gospodăriilor Casnice (BNS) pentru anul 2019 au fost folosite pentru a calcula profilurile de vârstă ale venitului, consumului, transferurilor și redistribuirii pe baza activelor pe cap de locuitor.

La construirea CNT sunt utilizați indicatorii și categoriile din cadrul Sistemului de Conturi Naționale (SCN) pentru anul 2019. Aspectul central în elaborarea CNT prezintă determinarea echilibrului ciclului economic de viață pentru toate grupele de vârstă și economia în ansamblu și sursele de finanțare a acestuia. Datele macroeconomice arată volumul consumului public și privat, veniturile din muncă, veniturile din activități independente, transferurile publice și private, fluxurile de redistribuire pe bază de active.

De asemenea au fost folosite datele Ministerului Finanțelor, Serviciului Fiscal de Stat, precum și datele Băncii Naționale (balanța de plăți). Variabilele de macrocontrol au fost utilizate pentru a se asigura că profilurile de vârstă pe cap de locuitor corespund tabloului macroeconomic și pentru a calcula profilurile agregate pe vârstă.

Detaliat metodologia cercetării și particularitățile specifice ale elaborării CNT pentru Republica Moldova sunt prezentate în lucrarea anterioară a autorilor (Гарауз, Прохницьки, 2022).

**Rezultatele principale.** Categoria principală a CNT este deficitul ciclului economic de viață (DCEV), calculat ca diferență între consumul specific vârstei (privat și public) și venitul din muncă. DCEV măsoară și analizează gradul de dependență economică a populației în ansamblu și pe parcursul ciclului de viață (Mason et al., 2006).

Fluxurile anuale agregate (*Tabelul 1*) arată că în anul 2019 DCEV a constituit 67.6 mlrd lei moldovenești (59,1% din venitul total din muncă și 32,1% din PIB-ul total). Pentru populația tânără cu vârsta cuprinsă între 0-19 ani valoarea agregată a DCEV constituie peste jumătate din total și 95,2% din consumul total al acestora. Celor în vârstă de 65 și peste le revine aproximativ o treime din valoarea agregată a DCEV (20,2 mlrd lei) sau 83,6% din volumul consumului pentru acest grup de vârstă. Populației adulte îi revine un DCEV de 12,2 mlrd lei, ceea ce reprezintă 10,1% din consumul lor total.

Soldul transferurilor publice total pe economie constituie 2,84 mlrd lei. Populația în vârstă aptă de muncă (20-64 ani) este cea care contribuie la formarea fondurilor publice (-16.5 mlrd lei), pe când tinerii și cei în vârstă de 65 ani și peste sunt beneficiari ai acestora. Totuși, transferuri private (19,3 mlrd lei) constituie un volum semnificativ mai mare comparativ cu transferurile publice, fiind în special îndreptate spre copii și tineri (0-19 ani), celor în vârstă de 65+ revenindu-le o cotă mică a acestora (1,6 mlrd lei).

Redistribuirea activelor de stat, total pe economie, prezintă o valoare negativă (-2,5 mlrd lei), dat fiind faptul că veniturile nete oferite de activele publice sunt negative (guvernul plătește mai multe dobânzi decât primește). Economii publice în anul 2019 au fost pozitive.

Redistribuirea activelor private, prezintă o valoare însemnată în totalul redistribuirii private și include venituri din activele financiare (acțiuni, cote-părți în firme etc) și nefinanciare (valoarea atribuită a imobilului).

**Tabelul 1. Totalul fluxurilor anuale agregate, 2019, mlrd lei**

	Toate vârstele (total pe economie)	Grupe de vârstă		
		0-19 ani	20-64 ani	65+ ani
<b>DCEV</b>	67.6	35.2	12.2	20.2
Consumul	181.9	36.9	120.7	24.2
Veniturile din muncă	114.3	1.8	108.5	4
<b>Redistribuirea pe vârste</b>	67.6	35.2	12.2	20.2
<i>Redistribuirea de stat</i>	0.34	7.79	-18.4	10.95
Transferuri publice	2.84	8.1	-16.5	11.2
Redistribuirea activelor de stat	-2.5	-0.31	-1.9	-0.25
<i>Redistribuirea privată</i>	<b>67.3</b>	<b>27.3</b>	<b>30.7</b>	<b>9.3</b>
Transferuri private	19.3	20.4	-2.7	1.6
Redistribuirea activelor private	48	6.9	33.4	7.7

Sursa: calculat de autori.

Contul ciclului economic de viață (*Tabelul 2*) demonstrează că consumul public (valoare agregată) constituie doar a șasea parte (32 mlrd lei) din consumul total (181.9 mlrd lei), pe când consumul privat prezintă o parte covârșitoare (149.9 mlrd lei). Cea mai mare cotă a consumului public prezintă cheltuieli pentru educație și ocrotirea sănătății 18,1 mlrd lei). Restul (13.8 mlrd lei) se referă la consumul în alte scopuri în afara de educație și sănătate, cum ar fi cheltuieli administrative, apărare etc.

Veniturile din muncă includ venituri din salariu și din auto ocupare. În calcularea venitului salarial au fost luate în considerare și veniturile migranților circulari, care se află peste hotare mai puțin de 12 luni. În anul 2019 acesta a constituit 16,9 mlrd lei sau 17,4% în volumul total al veniturilor salariale. Venitul din auto ocupare (17,4 mlrd lei) a constituit 15,2% în volumul total al veniturilor din muncă.

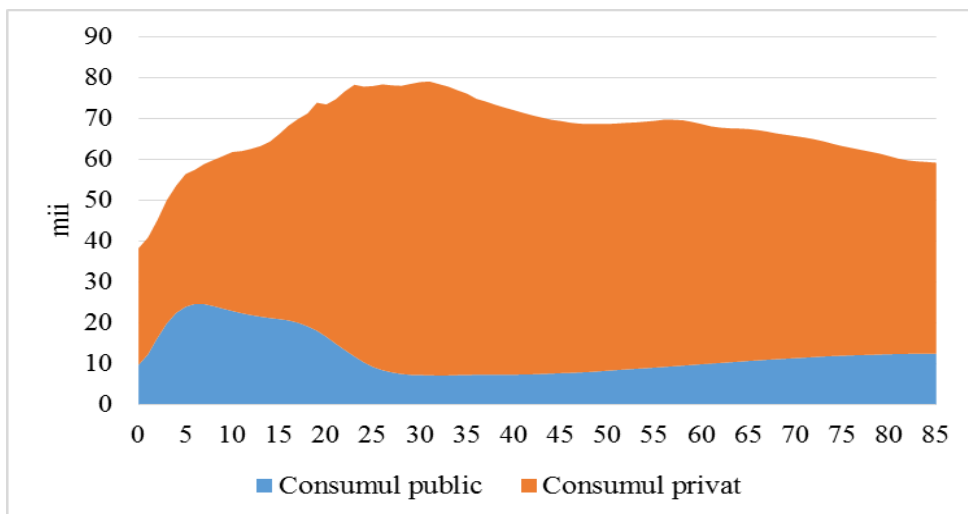
**Tabelul 2. Contul ciclului economic de viață, 2019 mlrd lei**

	Toate vârstele (total pe economie)	Grupe de vârstă		
		0-19 ani	20-64 ani	65+ ani
<b>DCEV</b>	<b>67.6</b>	<b>35.2</b>	<b>12.2</b>	<b>20.2</b>
<b>Consumul</b>	181.9	36.9	120.7	24.2
<i>Consumul public</i>	32.0	13.1	14.5	4.4
Consumul pentru educație	9.6	8.1	1.5	0
Consumul pentru sănătate	8.5	1.7	4.4	2.4
Consumul în alte scopuri în afara de educație și sănătate	13.8	3.3	8.6	1.9
<i>Consumul privat</i>	149.9	24.2	105.9	19.8
<b>Veniturile din muncă</b>	114.3	1.8	108.5	4
Salariu	96.8	1.3	93.2	2.3
Venitul din autoocupare	17.4	0.4	15.3	1.7

Sursa: calculat de autori.

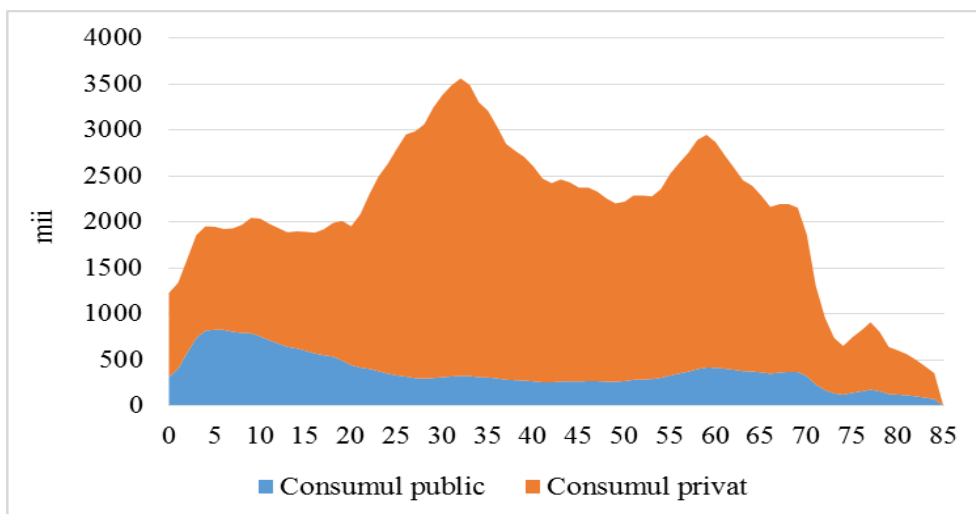
Divizând consumul total în consum privat și public per capita în funcție de vârstă (*Fig.1*), observăm că ponderea consumului privat în totalul consumului este de câteva ori mai mare decât a celui public, acesta fiind în creștere constantă după naștere până la atingerea cotei maxime la vârsta de 31 de ani (71,8 mii per capita pe an), apoi scade treptat, dar nu se micșorează sub nivelul mediu de consum. Nivelul înalt al consumului privat la vârstele cuprinse între 20 și 35 de ani este legat de formarea familiei și nașterea copiilor. Consumul public per capita este substanțial mai înalt pentru copii în vârstă cuprinsă între 5 și 8 ani, constituind circa 24 mii de lei per capita pe an. Către vârsta de 25 de ani consumul public înregistrează valori scăzute, care, cu unele fluctuații, se mențin, până la vârsta de 55 de ani, apoi fiind în creștere, dar ne semnificativă.

Valorile agregate ale consumului public și privat (*Fig.2*) reflectă și structura populației (efectul cohortelor), în special consumul privat. În anul 2019, cele mai mari valori ale consumului privat s-au înregistrat pentru cele mai numeroase cohorte, care sunt și în faza de reproducere.



**Figura 1. Consumul public și consumul privat, per capita, MDL**

Sursa: calculat de autori.

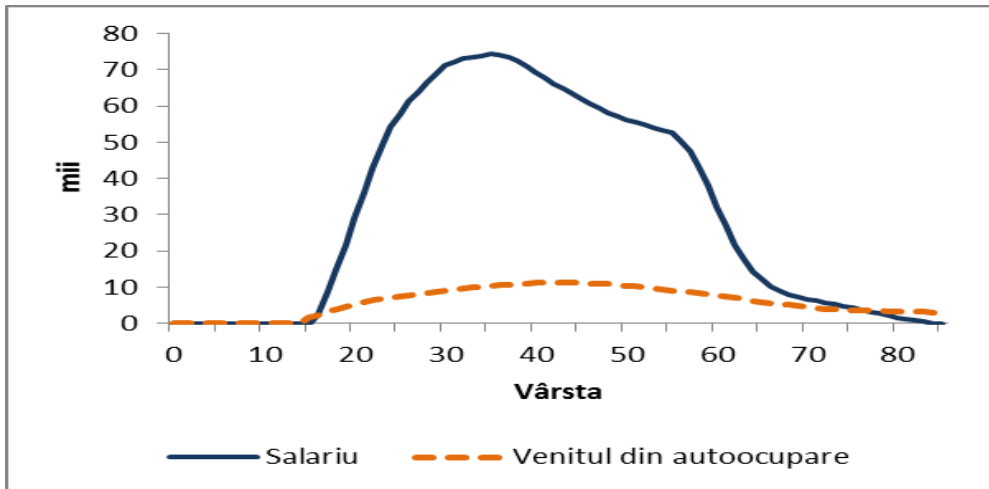


**Figura 2. Consumul public și consumul privat, valorile agregate, MDL**

Sursa: calculat de autori.

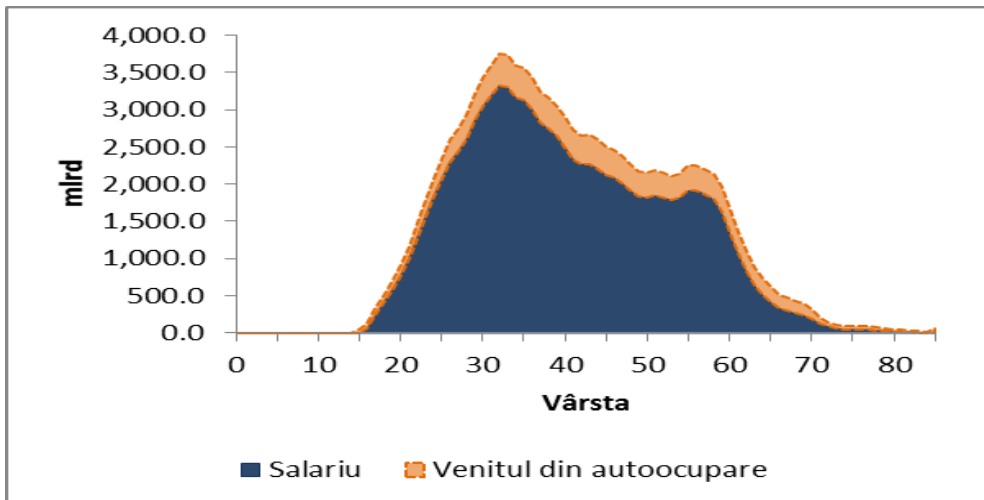
Profilul pe vârste a venitului din muncă per capita (*Fig.3*) reflectă situația socioeconomică din țară și particularitățile ocupării pe piața forței de muncă. Cele mai înalte valori ale veniturilor din muncă per capita sunt înregistrate pentru populația tânără cu vârste cuprinse între 30 și 40 de ani (70-73 mii lei pe an), pe când la populația de vârstă prepensionară acestea scad până la 50 mii lei per capita pe an. Aceste diferențe sunt determinate de decalaje salariale dintre diferite sectoare ale economiei naționale și prevalența unor grupuri de vârstă. Astfel, forța de muncă tânără este preponderent ocupată în sectorul serviciilor, comerțului, IT, construcțiilor, transportului – domenii în care salariile sunt mai mari, pe când forța de muncă mai în vârstă

– în sectorul agricol, în care salariile sunt semnificativ mai scăzute (Prohnițchi, 2021). Profilul de vârstă a veniturilor din auto ocupare demonstrează persistența acesteia la toate vârstele. Cele mai mari valori ale venitului din auto ocupare se înregistrează la vârstele cuprinse între 40 și 50 de ani, constituind circa 10-11 mii lei per capita pe an. Cuantumul mic al pensiilor impune oamenii să obțină venituri din auto ocupare și la cele mai înaintate vârste (70+), cuantumul anual al venitului fiind de circa 4 mii lei pe an.



**Figura 3. Venitul din muncă, per capita, MDL**

Sursa: calculat de autori.



**Figura 4. Venitul din muncă, valorile agregate, MDL**

Sursa: calculat de autori.

Valorile agregate ale veniturilor din muncă reflectă structura pe vârste a populației. Persoanele cu vârstă cuprinsă între 25 și 40 de ani, având cel mai înalt nivel al veniturilor din muncă per capita și prezentând cele mai



numeroase cohorte în structura populației, generează circa 45% din volumul total al veniturilor din muncă. Generațiilor puțin numeroase (41-55 ani), dar și cu venituri mai scăzute le revine mai puțin de o treime din venitul global din muncă.

Distribuția procentuală a fluxurilor din consumul total și pe grupe de vârstă (*Tabelul 3*) arată că pentru populație în ansamblu, veniturile din muncă acoperă 62,8% din volumul consumului, veniturile din redistribuirea activelor - 25%, transferurile private - 10,6%, transferuri publice - 1,6%. Populația în vârstă aptă de muncă (20-64 de ani) este donatorul principal al transferurilor publice (formarea fondurilor publice prin taxe și impozite) și transferurilor private. Statul intervine cu transferuri preponderent în baza obligațiilor de asigurare socială, transferurile publice constituind 46,4% în totalul consumului persoanelor în vârstă de 65 de ani și peste. De asemenea, transferurile publice ocupă o parte însemnată (22,7%) în structura fluxurilor procentuale raportate la consumul tinerilor (0-19 ani)

**Tabelul 3. Fluxurile procentuale din volumul consumului total și pe grupe de vârstă**

	Total pentru toate vârstele	Grupe de vârstă		
	Total	0-19	20-64	65+
Venituri din muncă	62,8	4,7	90,1	16,4
Transferuri private	10,6	54,9	-2,2	6,5
Transferuri publice	1,6	22,7	-14,0	46,4
Venituri din redistribuirea activelor	25,0	17,7	26,1	30,7

**Concluzii.** Valoarea DCEV reflectă modelele de vârstă ale activității economice ale populației, nivelurile de consum și venitul din muncă, precum și structura populației. Durata scurtă a perioadei productive, când venitul depășește consumul, este determinată de o perioadă lungă de dependență a copiilor/tinerilor, precum și retragerea relativ timpurie de pe piața forței de muncă, dar în cea mai mare măsură de nivelul scăzut de ocupare și de venituri scăzute din muncă.

Evident că îmbătrânirea demografică rapidă prognozată pentru Republica Moldova (Gagauz et. al., 2021) va majora ponderea populației în vârstă dependentă economic și DCEV. Presiunea pe care o exercită această dezvoltare asupra finanțării transferurilor publice depinde de capacitatea populației în vârstă de muncă de a asigura aceste transferuri. Respectiv, una dintre direcțiile principale în reducerea DCEV este creșterea nivelului de ocupare a populației în vârstă de muncă, majorarea veniturilor, ceea ce va contribui la acumularea economiilor care pot fi utilizate pentru acoperirea

cheltuielilor necesare în perioada de după retragerea de pe piața forței de muncă.

## REFERINȚE BIBLIOGRAFICE

- Acemoglu, Daron, and Pascual Restrepo. 2017. "Secular Stagnation? The Effect of Aging on Economic Growth in the Age of Automation." *American Economic Review*, 107 (5): 174-79. DOI: 10.1257/aer.p20171101
- Braun, R. A., & Ikeda, D. (2022). Why aging induces deflation and secular stagnation. *Federal Reserve Bank of Atlanta Working Paper*, 12. <https://doi.org/10.29338/wp2022-12>
- Cho, D., & Lee, K. W. (2022). Population aging and fiscal sustainability: Nonlinear evidence from Europe. *Journal of International Money and Finance*, 126, 102665.
- Gagauz O. et al. (2021). Populația Republicii Moldova la 30 de ani de independență: provocări principale și politici necesare / O. Gagauz, M. Buciuceanu-Vrabie, I. Pahomii [et al.]. – Chișinău: INCE, 2021. – 168 p. <https://doi.org/10.36004/nier.ccd.2021.978-9975-89-248-3>
- Le Garrec, G. & Touzé, V. (2018). Macroeconomics in the Age of Secular Stagnation. *Revue de l'OFCE*, 157, 69-92. <https://doi.org/10.3917/reof.157.0069>
- Mason, A., Lee, R., & NTA Network. (2022). Six Ways Population Change Will Affect the Global Economy. *Population and Development Review*, 48(1), 51-73.
- Nazarova A.G., Chernyavsky A.V. (2019). Aggregate Transfer Accounts for the Russian Federation: Framework for Construction and Analysis. *Voprosy statistiki*, 26(4):32-44. doi: <https://doi.org/10.34023/2313-6383-2019-26-4-32-44>. (In Russ.)
- NTA (2022). National Transfer Accounts. Understanding the generational economy. <https://www.ntaccounts.org/web/nta/show/>
- OECD (2019). Fiscal challenges and inclusive growth in ageing societies. [https://www.mof.go.jp/english/policy/international\\_policy/convention/g20/annex3\\_2.pdf](https://www.mof.go.jp/english/policy/international_policy/convention/g20/annex3_2.pdf)
- Prohnițchi, V. (2021). Socioeconomic impact of the Covid-19 pandemic and of the response policy in Moldova: an intergenerational perspective based on the computable general equilibrium model. *Economy and Sociology*, (2), 6–19. <https://doi.org/10.36004/nier.es.2021.2-01>
- UNDESA (2013). National Transfer Accounts Manual: Measuring and Analysing the Generational Economy <https://ntaccounts.org/doc/repository/NTA%20manual%202013.pdf>
- Гагауз О. Е., & Прохницки В. (2022). Национальные трансфертные счета Молдовы-2019: особенности построения и некоторые результаты. *Демографическое обозрение*, 9(2), 65-80. <https://doi.org/10.17323/demreview.v9i2.16206>