

# ÎMBĂTRÂNIREA POPULAȚIEI: O PROVOCARE ASUPRA UNOR INDICATORI DIN SISTEMUL DE EDUCAȚIE AL REPUBLICII MOLDOVA

Raisa TARAGAN, *CCD INCE*

*„Educația constă în trezirea inteligenței, în stimularea ei,  
mai degrabă decât încărcarea memoriei”  
(J. Green)*

**Abstract:** The article has analyzed the impact of population aging in Moldova on the education system. Changes and changes in the national economy under the impact of new conditions - the free movement of people, increasing the flow of migration, decreased fertility, increased mortality and, therefore, reduce the population and the increasing number of older populations: these have a significant impact on the educational system. Conclusions are drawn and proposed options to determine the need for harmonization of education in Moldova, under a demographic crisis.

**Key word:** population, ageing, education.

În Republica Moldova îmbătrânirea populației și alte procese demografice au provocat presiuni asupra sistemelor de protecție socială și au condus la necesitatea evaluării impactului proceselor demografice asupra durabilității acestui sistem.

Problema îmbătrânirii populației este una complexă, ea include variate domenii de activitate. Îmbătrânirea populației în Republica Moldova, la fel ca și în alte state, contribuie la schimbări economice și sociale complexe în multe domenii, care trebuie corect apreciate și prevăzute, astfel încât să fie luate măsurile potrivite, cu un impact pe termen scurt, mediu și lung.

În Republica Moldova procesul de îmbătrânire demografică s-a declanșat mai târziu, comparativ cu țările europene dezvoltate, având ritmuri mai rapide decât în țările dezvoltate, în prezent căpătînd un caracter ireversibil. Toate acestea au loc paralel cu reducerea lentă a numărului populației, sporirea gradului de dependență a populației, nivelul mic al natalității, mortalitatea, fluxul migrațional ceea ce practic sunt specifice pentru fiecare unitate administrativ-teritorială pe parcursul ultimilor ani. Îmbătrânirea populației și modificările radicale în structura demografică a populației exercită o presiune și are un impact important asupra sistemului de educație prin reducerea contingentului de elevi, ce provoacă și scăderea cererii pe piața forței de muncă pentru cadre didactice. Republica Moldova se confruntă cu un declin al populației de copii.

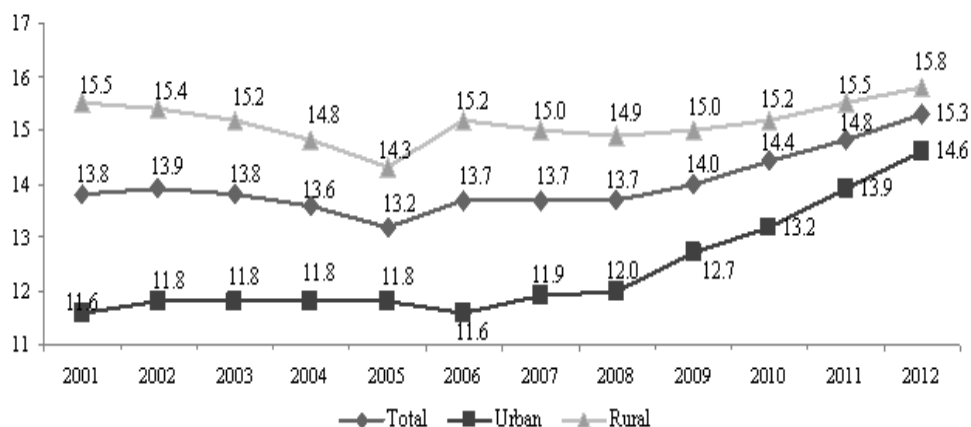
Modificarea structurii pe vârste a populației, în special, creșterea segmentului populației de vârstă a treia (persoanele peste 60 de ani din populația totală a țării se modifică simțitor, inclusiv raportul de dependență demografică (vezi *Tabelul 1*).

**Tabelul 1. Evoluția structurii populației Republicii Moldova pe unele grupe de vârstă, 2000 – 2013 (persoane)**

Anii	Total populație	Inclusiv în vârstă:			
		0-14	15-59	60+	65+
2001	3635112	828191	2311546	495375	343555
2002	3627812	787843	2336297	503672	349108
2003	3618312	750183	2364273	503856	353479
2004	3607435	713240	2397157	497038	355388
2005	3600436	683673	2427855	488908	355590
2006	3589936	657876	2456827	475233	353107
2007	3581113	650385	2439726	491002	368618
2008	3572703	627860	2456406	488437	368995
2009	3567512	609421	2467602	490489	365530
2010	3563695	595496	2467821	500378	360801
2011	3560430	585549	2462617	512264	355334
2012	3559541	577290	2454679	527572	353609
2013	3559497	572788	2442330	544379	354160

Sursa: [www.statistica.md](http://www.statistica.md)

Pe parcursul ultimilor ani, ponderea persoanelor în vârstă de peste 60 de ani a crescut nesemnificativ, în anul 2012 coeficientul de îmbătrânire al populației mărindu-se comparativ cu anul precedent, cu 0,5 puncte procentuale, constituind 15,3%. Procesul de îmbătrânire a populației este mai avansat în mediul rural, unde persoanele în vârstă de peste 60 de ani reprezintă 15,8% din totalul populației rurale, față de 14,6% în mediul urban. (vezi Fig. 1).



**Fig. 1. Coeficientul de îmbătrânire a populației pe medii, %**

Sursa: [www.statistica.md](http://www.statistica.md)

Evoluția coeficientului îmbătrânirii populației pe Regiuni este reprezentată în Tabelul 2.

**Tabelul 2. Coeficientul îmbătrânirii populației pe Regiuni**

		Total pe republică	Mun. Chișinău	Nord	Mun. Bălți	Centru	Sud	UTA Găgăuzia
2008	<b>Total</b>	13,7	11,3	17,9	13,2	12,3	12,7	12,5
	<b>Urban</b>	12,2	11,6	14,0	13,2	11,1	11,4	14,5
	<b>Rural</b>	14,8	8,7	19,9	13,3	12,6	13,1	11,2
2009	<b>Total</b>	14,0	11,8	18,0	13,6	12,7	13,0	12,7
	<b>Urban</b>	12,7	12,0	14,5	13,6	11,5	12,0	14,8
	<b>Rural</b>	15,0	9,3	20,0	13,5	12,9	13,3	11,3
2010	<b>Total</b>	14,4	12,3	18,3	14,1	13,0	13,3	13,0
	<b>Urban</b>	13,2	12,5	15,1	14,1	12,2	12,8	15,2
	<b>Rural</b>	15,2	9,8	20,0	13,8	13,2	13,5	11,5
2011	<b>Total</b>	14,8	12,9	18,6	14,7	13,5	13,8	13,5
	<b>Urban</b>	13,9	13,1	15,8	14,7	12,9	13,6	15,9
	<b>Rural</b>	15,5	10,4	20,1	13,9	13,6	13,8	11,9
2012	<b>Total</b>	15,3	13,5	18,9	15,4	13,9	14,3	14,1
	<b>Urban</b>	14,6	13,7	16,6	15,4	13,6	14,4	16,5
	<b>Rural</b>	15,8	11,0	20,2	14,0	14,0	14,3	12,5

Sursa: [www.statistica.md](http://www.statistica.md)

Potrivit datelor statistice, populația Republicii Moldova îmbătrânește neuniform, pe zone în profil teritorial ponderea populației vârstnice variază în unele raioane - de la 11,6% (Ialoveni) în zona de Centru, până la 24,2% (Dondușeni) în zona de Nord. Cel mai bătrân efectiv al populației după vârstă s-a creat în zona de Nord a țării, media estimată fiind de 18,9%. Cele mai afectate sunt raioanele Dondușeni, cu o pondere a populației vârstnice de 24,2%, Drochia – 22,3%, Briceni – 21,6%, Edineț – 21,8%, Râșcani – 20,9% și Ocnița – 20,3%. Coeficientul de îmbătrânire în zona de Sud a fost de 14,3%, iar în zona de Centru -13,9%<sup>1</sup>. Acest proces de îmbătrânire are un impact negativ și asupra sistemului educațional din Republica Moldova.

Sistemul de educație are un rol primordial în crearea premiselor pentru dezvoltarea umană durabilă și edificarea unei societăți bazate pe cunoaștere. La etapa actuală de dezvoltare a Republicii Moldova, educația reprezintă o prioritate națională, care constituie factorul de bază al dezvoltării capitalului uman și de formare a conștiinței și identității naționale, în transmiterea și crearea de noi valori culturale și general-umane, de reproducere și de dezvoltare a capitalului uman, de realizare a idealului și a obiectivelor educaționale, de formare a conștiinței și identității naționale, a promovării aspirațiilor de integrare europeană.

<sup>1</sup> [www.statistica.md](http://www.statistica.md)

Un sistem educațional contribuie în deplină măsură la dezvoltarea umană doar atunci când asigură accesul universal la studii, prestează cunoștințe relevante și le cultivă persoanelor obișnuința de a învăța pe parcursul întregii vieți.

Un factor care determină evoluția ulterioară a educației din Republica Moldova sunt tendințele demografice, ce atestă o îmbătrânire rapidă a populației.

Conform teoriei capitalului uman, educația are un rol instrumental pentru creșterea economică. Educația le furnizează oamenilor aptitudinile productive solicitate de un sistem economic modern și complex. Astfel, calitatea în educație devine una dintre pârgurile de bază pentru reducerea sărăciei și creșterea nivelului de bunăstare, consolidând în acest mod securitatea demografică.

În acest articol a fost studiat și analizat doar învățământul primar, secundar general și cel preșcolar.

#### *Învățământul primar și secundar general*

La începutul anului de studii 2012/2013 numărul elevilor a constituit 367,2 mii persoane, reprezentând o micșorare de 15,8% comparativ cu anul de studii 2008/2009 (vezi Fig.2). La 10 mii locuitori în medie pe țară au revenit 1032 elevi față de 1222 elevi în anul de studii 2008/2009. Efectivele de elevi s-au micșorat atât în mediul rural, cât și în mediul urban, respectiv cu 19,3% și 10,7%. Din totalul elevilor cuprinși în învățământul primar și secundar general 37,7% reprezentau elevii din învățământul primar, 46,8% – elevii din învățământul gimnazial și 15,1% - elevii din învățământul liceal. Comparativ cu anul de studii 2008/2009 numărul elevilor din învățământul primar s-a micșorat cu 4,9%, iar a celor din învățământul gimnazial – cu 22,9%. Astfel, în rezultatul mai multor factori, printre care și îmbătrânirea populației în ultimii 5 ani, s-a redus considerabil numărul elevilor din instituțiile de învățământ primar și secundar general.

Ca rezultat al reducerii numărului elevilor a fost efectuat un proces de optimizare a rețelei instituțiilor de învățământ general, numărul instituțiilor de învățământ primar și secundar general s-a redus pe parcursul ultimilor 5 ani cu 8,5%. (vezi Tabelul 3).

**Tabelul 3. Elevi și instituții de învățământ primar și secundar general după Regiuni**

	2008/09		2009/10		2010/11		2011/12		2012/13	
	Instituții	Elevi	Instituții	Elevi	Instituții	Elevi	Instituții	Elevi	Instituții	Elevi
Total republică <sup>pe</sup>	1 519	434320	1 505	413657	1 484	395079	1457	380 220	1 394	365993
Mun. Chișinău	168	85 853	166	82562	163	80 110	162	79 089	152	78793
Nord	493	117571	491	111946	482	106 929	476	102 797	457	97 950
Mun. Bălți	30	15 403	30	14 811	30	14 201	30	13 920	30	13 584
Centru	534	135 937	530	129 278	523	122 971	509	117680	485	112 903
Sud	264	70 581	260	66 775	259	63 344	254	60 108	245	56 937
UTA Găgăuzia	54	21 972	52	20 949	51	19 801	50	18 784	49	17789
UATSN și mun. Bender*	6	2 406	6	2 147	6	1 924	6	1 762	6	1 621

Sursa: [www.statistica.md](http://www.statistica.md)  
 Informația este prezentată fără datele raioanelor din partea stângă a Nistrului și mun. Bender, cu excepția a 6 instituții situate pe acest teritoriu care se află în subordinea Ministerului Educației al Republicii Moldova

Rata brută de cuprindere a copiilor în învățământul primar în anul 2012/2013 a constituit 93,8%, iar în învățământul gimnazial – 86,7%. Disparități semnificative a prezentat rata brută de cuprindere în învățământul primar pe medii, constituind 107,4% în mediul urban față de 86,1% în mediul rural, iar în învățământul gimnazial, respectiv 96,2% și 81,8%.

Dacă e să analizăm pe zone, atunci în medie total pe republică la 10 mii locuitori revin 1028 elevi, față de 1068 în anul de studii precedent, ceea ce constituie o scădere cu circa 3,75%. În profil teritorial, constatăm că cei mai mulți elevi sunt concentrați în zona Centru (1064 la 10 mii locuitori), iar cei mai puțini în zona Nord (980 la 10 mii locuitori). După cum s-a relatat, zona de Nord a țării este cea mai îmbătrânită și, deci, și numărul de elevi sunt mai puțini.

#### *Învățământul preșcolar*

O altă situație este în învățământul preșcolar. Spre deosebire de învățământul general, statul în prezent nu garantează o instruire preșcolară totală.

Una din țintele Obiectivelor de Dezvoltare a Mileniului (ODM) în domeniul educației ține de înmatricularea în învățământul preșcolar. Nivelul scăzut de investiții pentru această treaptă de învățământ, precum și de venituri ale populației, nu a permis realizarea țintei intermediare pe anul 2006, deși rata brută de cuprindere în învățământul preșcolar a crescut de la 44,1% în anul 2000 până la 70,1% în anul 2006. Aceasta a determinat revizuirea atât a valorilor țintelor pe anii 2010 și 2015, cât și de a separa indicatorul respectiv pe categorii de vârstă - 3-6 ani și 6-7 ani, cea din urmă fiind vârsta de pregătirea pentru școală.

Astfel, ținta ODM pentru învățământul preșcolar este majorarea ratei de înrolare în programele preșcolare pentru copii de 3-6 ani de la 41,3% în 2002 până la 75% în 2010 și 78% în 2015, iar pentru copii de 6-7 ani de la 66,5% în 2002 până la 95 % în 2010 și 98% în 2015, precum și reducerea cu

cel puțin 5% a discrepanțelor dintre regiunile rurale și urbane, dintre grupele dezavantajate și cele cu venituri medii.

În ultimii cinci ani situația privind accesul copiilor la învățământul preșcolar s-a îmbunătățit considerabil. Creșterea natalității și respectiv a numărului de copii de vârstă preșcolară a rezultat în majorarea numărului de copii care frecventează instituțiile preșcolare. La finele anului 2012 în aceste instituții au fost cuprinși 141,1 mii copii sau cu 13,9% mai mult față de anul 2008. Tendința pozitivă a fost evidentă atât în mediul urban (cu 7,9 mii copii mai mult față de anul 2008), cât și în mediul rural (cu 9,3 mii copii).

Ca urmare, a fost înregistrată și o creștere a ratei de cuprindere în învățământul preșcolar în perioada 2008-2012 - de la 74,4% la 82,1%. În mediul urban acest indicator s-a majorat cu 9,7 puncte procentuale față de anul 2008, iar în mediul rural - cu 6,2 puncte procentuale. Totodată, continuă să se mențină discrepanțele dintre ratele de cuprindere pe medii de reședință: 29,1 p.p. în 2012, comparativ cu 25,6 p.p. în 2008.

O creștere continuă s-a înregistrat și la numărul unităților educaționale, către anul 2012 constituind 1418 unități sau cu circa 5,0% mai mult față de numărul instituțiilor preșcolare din anul 2008.

În medie, numărul de copii la 100 locuri în instituțiile preșcolare în total pe republică s-a majorat de la 77 copii în anul 2008 la 84 copii la 100 de locuri în anul 2012, ceea ce reprezintă o majorare cu circa 9,1% (comparativ cu anul 2011 acest indicator majorându-se cu 2,4%, fiind de 82 copii la 100 locuri.). Instituțiile preșcolare din mediul urban au fost mai solicitate, la 100 locuri reveneau 99 copii față de 75 copii în mediul rural.

Analizând pe zone, avem următoarea situație:

*În zona de Nord* acest indicator a fost în creștere de la 76 copii în anul 2008 până la 80 copii la 100 de locuri în 2012, ceea ce reprezintă majorarea cu circa 5,3% și respectiv cu 2,6% față de anul 2011 și deci există rezerve de locuri atât pe zonă cât și pe raioane, excepție fiind municipiul Bălți, unde la 100 locuri revin 105 copii, ceea ce indică că în mun. Bălți este insuficiență de locuri. În majoritatea raioanelor acest indicator a fost flotant, majorându-se doar puțin în perioada 2008, 2010-2012 (s-a majorat în raioanele Dondușeni de la 64 în anul 2008 la 75 copii la 100 de locuri în anul 2012, deci s-a majorat cu 17,2 % și cu 4,2% comparativ cu anul 2011, Sângerei - cu 15,5%, rămânând neschimbat 82 copii față de anul 2011, Ocnîța - cu 15,4% și respectiv cu 8,7% față de anul 2011, Drochia - s-a majorat cu 9,9 % comparativ cu anul 2008 și respectiv micșorându-se cu 1,3% față de anul 2011, Briceni - cu 8,8% și respectiv cu 3,3% față de anul 2011, și s-a redus în raioanele Fălești - cu 3,4% și respectiv cu 4,5% față de anul 2011 etc.);

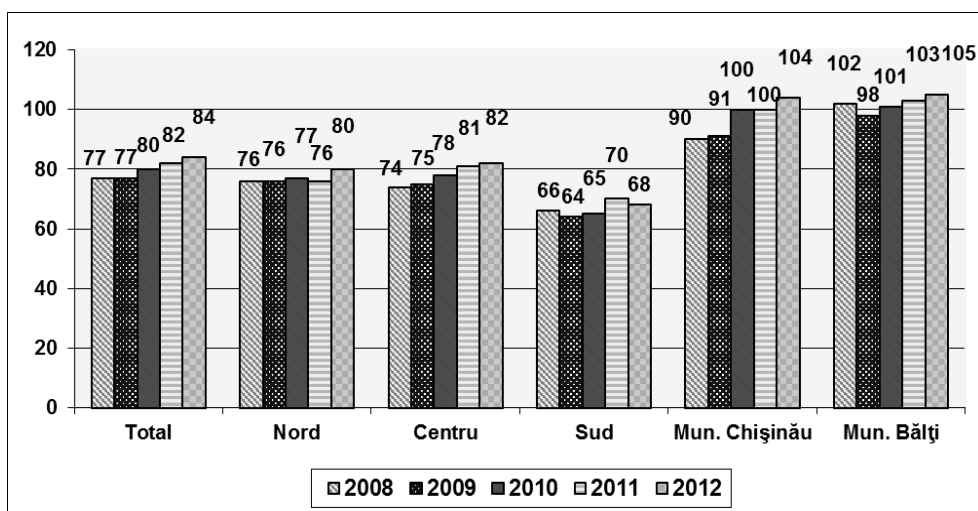
*În zona de Centru* acest indicator s-a majorat de la 74 copii în anul 2008 la 82 copii la 100 de locuri în anul 2012, ceea ce constituie circa 10,8%

și respectiv cu 2,4% față de anul 2011, inclusiv în raioanele Anenii Noi – s-a majorat cu 20,3% și respectiv cu 2,3% față de anul 2011, Călărași – cu 24,0% și respectiv cu 8,8% față de anul 2011, Ialoveni – cu 14,7% și respectiv cu 0,9% față de anul 2011, în acest raion acest indicator este mai mare ca pe țară și pe zonă, în anul 2012 la 100 de locuri reveneau 109 copii, deci este insuficiență de locuri. La Dubăsari s-a majorat cu 22,7% și respectiv cu 5,7% față de anul 2011, Criuleni – cu 13,4% și respectiv cu 2,2% față de anul 2011, Hâncești – cu 11,9% și respectiv cu 6,5% față de anul 2011, acest indicator s-a redus în raionul Ungheni, cu 2,2% și respectiv cu 1,1% față de anul 2011.

În zona de Sud acest indicator a crescut de la 65 copii la 100 de locuri în anul 2008 la 68 copii la 100 de locuri în anul 2012, ceea ce constituie o majorare cu circa 4,6% și respectiv cu 3,0% față de anul 2011. Comparând datele din anii 2008 și 2012 și respectiv 2011 și 2012, se observă că acest indicator s-a majorat în raioanele Căușeni – cu 10,6% și respectiv cu 5,8% față de anul 2011, Taraclia – s-a majorat cu 10,7% și respectiv s-a micșorat cu 3,1% față de anul 2011, Cimișlia – cu 7,7%, rămânând neschimbat față de anul 2011 (71 copii), Ștefan Vodă – cu 5,1% și respectiv cu 3,8% față de anul 2011, în UTA Găgăuza s-a majorat cu 4,3% și respectiv micșorându-se cu 1,0% față de anul 2011, iar în Basarabeasca s-a redus considerabil numărul de copii la 100 de locuri de la 79 în anul 2008 la 71 copii în anul 2012, ceea ce reprezintă o micșorare a acestui indicator cu circa 11,3%, și respectiv o reducere cu 1,4% față de anul 2011 etc.

Conform datelor statistice, se observă că acest indicator - numărul de copii la 100 locuri în instituțiile preșcolare, depășește numărul 100 doar în municipiul Chișinău (104 copii), Bălți (105 copii) și raionul Ialoveni (109 copii), adică avem o insuficiență de locuri în grădinițe, iar în restul raioanelor există locuri vacante.

Evoluția acestui indicator în perioada 2008-2012 pe zone și pe raioane este reprezentată în *Fig. 3*.



**Fig. 3. Numărul de copii la 100 de locuri în instituțiile preșcolare pe zone în perioada a.a.2008-2012**

Sursa: elaborat de autor conform datelor BNS, [www.statistica.md](http://www.statistica.md)

Un alt indicator ce caracterizează evoluția copiilor este numărul de copii la un cadru didactic.

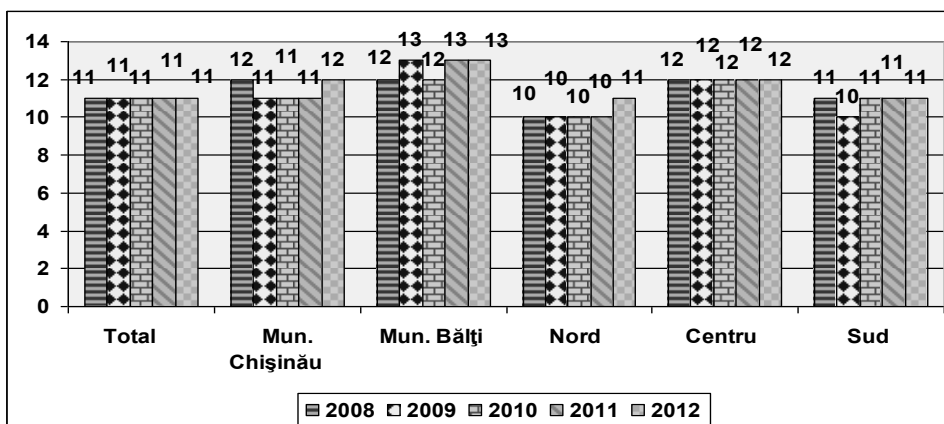
Conform datelor BNS, pe republică valoarea acestui indicator a rămas practic neschimbat în perioada anilor 2008-2012 și a constituit 11 copii la un cadru didactic, în schimb pe raioane sunt unele devieri.

În zona de Nord acest indicator a rămas neschimbat în această perioadă și anume 9 copii la un cadru didactic în raioanele Briceni, Drochia și Soroca, iar în raioanele Edineț a variat de la 9 copii în anul 2008 la 8 copii în anii 2009-2011 și respectiv 9 copii în anul 2012, la Dondușeni – 9 copii și doar în 2010 - 10, la Sângerei acest indicator este mai mare ca media pe țară și în 2012 constituia - 12 copii la un cadru didactic, iar la Florești în anul 2012 acest indicator constituia 13 copii la un cadru didactic, majorându-se cu o unitate față de anul 2011.

În zona de Centru acest indicator este mai mare decât media pe republică și constituie 12 copii la un cadru didactic față de valoarea acestui indicator pe țară - 11 copii la un cadru didactic. În raioanele: Hâncești, Ialoveni, Anenii Noi și Criuleni, - 14 copii, Ungheni - 13 copii, Călărași, Rezina și Telenești – 10 copii la un cadru didactic, rămânând constant față de anul 2011, la Șoldănești acest indicator este mai mic ca pe țară și constituie 9 copii la un cadru didactic, majorându-se cu o unitate față de anul 2011.

În zona de Sud media acestui indicator în anul 2012 este ca și media pe țară – 11 copii la un cadru didactic. În unele raioane acest indicator este mai mare ca pe țară: Leova – 14 copii la un cadru didactic, majorându-se cu o unitate față de anul 2011, Căușeni - 12 copii, rămânând la aceeași valoare ca și în anul 2011, iar la Cimișlia acest indicator a scăzut cu o unitate față de anul 2011 și constituia 11 copii la un cadru didactic. Acest indicator este mai mic ca pe țară în așa raioane ca: Basarabeasca, Ștefan Vodă – 10 copii la un cadru didactic, Taraclia - doar 9 copii la un cadru didactic. În UTA Găgăuzia acest indicator este mai mic ca pe țară rămânând neschimbat în toată perioada (2008-2012) analizată și constituind 10 copii la un cadru didactic. Evaluarea acestui indicator în perioada 2008-2012 este reprezentată în Fig. 4.





**Fig. 4. Numărul de copii la un cadru didactic în instituțiile preșcolare pe zone, a.a. 2008-2012**

Sursa: elaborat de autor conform datelor BNS, [www.statistica.md](http://www.statistica.md)

În Tabelele 4 și 5 sunt prezentate rata de cuprindere în învățământ pe grupe de vârstă și rata de cuprindere în învățământ pe niveluri educaționale, din care rezultă că ținta ODM a fost realizată (ținta ODM pentru a. 2010 vârsta 3-6 ani - 75% a fost realizat 79,2%).

**Tabelul 4. Rata de cuprindere în învățământ pe grupe de vârstă**

	Numărul populației stabile, persoane	Persoane cuprinse în învățământ	Rata de cuprindere în învățământ, %
<b>3-6 ani</b>			
2008/09	147532	111854	75,8
2009/10	148859	114921	77,2
2010/11	150021	118850	79,2
2011/12	150343	123003	81,8
2012/13	152828	128721	84,2

Sursa: [www.statistica.md](http://www.statistica.md); Educația în RM, 2013

Informația este prezentată fără datele raioanelor din partea stângă a Nistrului și mun. Bender, cu excepția a 6 instituții situate pe acest teritoriu, care se afla în subordinea Ministerului Educației al Republicii Moldova

**Tabelul 5. Rata de cuprindere în învățământ pe niveluri educaționale**

	Învățământul preșcolar (nivelul 0) în procente					
	TOTAL		URBAN		RURAL	
	Brut	Net	Brut	Net	Brut	Net
2008/2009	74,4	72,7	90,8	89,2	65,2	63,5
2009/2010	75,5	74,0	91,9	90,5	66,1	64,5
2010/2011	77,1	75,8	94,5	93,4	67,1	65,5
2011/2012	79,6	78,3	98,0	96,7	69,0	67,6
2012/2013	82,1	80,6	100,5	99,2	71,4	69,8

	Învățământul primar (nivelul 1)					
	TOTAL		URBAN		RURAL	
	Brut	Net	Brut	Net	Brut	Net
<b>2008/2009</b>	93,6	87,5	101,6	94,9	65,2	63,5
<b>2009/2010</b>	93,5	87,6	102,4	95,4	66,1	64,5
<b>2010/2011</b>	93,6	87,8	104,0	97,3	67,1	65,5
<b>2011/2012</b>	93,8	87,9	105,0	98,2	69,0	67,6
<b>2012/2013</b>	93,8	87,9	107,4	100,3	71,4	69,8

Sursa: [www.statistica.md](http://www.statistica.md); Educația în RM, 2013

Informația este prezentată fără datele raioanelor din partea stângă a Nistrului și mun. Bender, cu excepția a 6 instituții situate pe acest teritoriu, care se afla în subordinea Ministerului Educației al Republicii Moldova

*Concluzii.* Situația demografică creată în ultimul deceniu a influențat asupra modificării structurii populației pe vârste, inclusiv la diminuarea populației de vârstă școlară. În unele sate nu mai există elevi, iar școlile sunt părăsite. În alte sate, numărul mic de elevi pune probleme serioase în ce privește rentabilitatea menținerii școlii.

Totodată, o redresare demografică a mediului rural este puțin probabilă pe termen scurt și mediu, ceea ce necesită soluții respective în condițiile unui declin demografic de lungă durată.

Famiiliile rurale, lipsite de mijloace tehnice și de capitaluri, au revenit la formele tradiționale de exploatare a muncii bătrânilor și a copiilor. Folosirea intensivă a muncii copiilor, asociată cu alți factori, contribuie la diminuarea duratei studiilor școlare sau favorizează abandonul școlar. Părinții din mediul rural pleacă la muncă peste hotare, majoritatea copiilor au vârsta mică și sunt lăsați fără îngrijire părintească. Majoritatea sunt supravegheați de rude, dar există și copii lăsați în grija cunoștințelor sau chiar fără un adult în casă. Mulți copii de migranți au responsabilitatea de a ține în ordine casa, grădina, de a îngriji animalele, ceea ce a influențat negativ asupra frecvenței școlare și a calității de a face temele pentru acasă.

În scopul îmbunătățirii accesului, ameliorării esențiale și calității serviciilor educaționale, au fost elaborate și implementate standarde educaționale de stat la toate nivelele de instruire. S-a efectuat modernizarea procesului de învățământ prin îmbunătățirea planurilor și curriculumurilor de studii, prin implementarea noilor tehnologii didactice, inclusiv a metodelor de instruire asistată de calculator.

*Probleme.* Din analiza efectuată s-a observat o descreștere a unor indicatori ai sistemului educațional, ce se datorează atât declinului demografic și îmbătrânirii populației, cât și stării socio-economice. La moment există un șir de probleme, printre care:

*În sistemul de învățământ preșcolar*

- rata de înrolare în instituțiile preșcolare mai trebuie mărită, inclusiv în învățământul preșcolar:
- copii de 3-6 ani – 84,2% (a.2012)

- asigurarea didactică insuficientă și baza tehnico-materială deteriorată;
- insuficiența de resurse financiare mai ales în grădinițele din zonele rurale care sunt cele mai afectate.
- *În sistemul de învățământ general, inclusiv:*
- reducerea contingentului școlar în învățământul general cu circa 15,8% - numărul elevilor, s-a micșorat comparativ cu anul de studii 2008/2009. La 10 mii locuitori în medie pe țară au revenit 1032 elevi față de 1222 elevi în anul de studii 2008/2009;
- Efectivele de elevi s-au micșorat atât în mediul rural, cât și în mediul urban, respectiv cu 19,3% și 10,7%;
- sporirea numărului de copii aflați în situație de risc;
- pericolul sporirii ratelor de abandon școlar ce se datorează migrației în masă a părinților;
- insuficiența alternativelor pentru ocupații extracurriculare din cauza reducerii numărului de instituții extrașcolare și diminuare a numărului copiilor antrenați în activitatea lor.
- *Declinul demografic al populației a contribuit la:*
- caracterul deschis al fiecărei trepte de învățământ către o treaptă superioară de învățământ;
- raționalizarea și redimensionarea rețelei școlare și instituționale, în consens cu schimbările demografice;
- creșterea rolului educației în rezolvarea unor probleme sociale de larg interes, cum ar fi
- educația preventivă în materie de securitate, mediu înconjurător, droguri, sănătate etc.

### **Bibliografie**

1. Anuarul statistic al Republicii Moldova, Statistica, 2008, 2013.
2. Bologna With Students Eyes 2007. Bologna Process Committee 2005-2007, ESIB, London, UK, May 2007.
3. Educația în Republica Moldova, 2012, 2013. BNS, [www.statistica.md](http://www.statistica.md).
4. Educația și formarea profesională în România. București: Observatorul național, 1997.
5. Obiectivele Dezvoltării Mileniului; BNS, [www.statistica.md](http://www.statistica.md).
6. Toderaș Nicolae "Politica educațională la doi ani de implementare a PAUERM: un nou impuls pentru perioada 2008-2011 Asociația pentru Democrație Participativă „ADEPT” și Centrul Analitic Expert – Grup Chișinău, 2007.