

## ИЗМЕНЕНИЕ ЧИСЛЕННОСТИ И ВОЗРАСТНО-ПОЛОВОЙ СТРУКТУРЫ НАСЕЛЕНИЯ мун. КИШИНЭУ

Анна КИВАЧУК,

*Национальный Институт Экономических Исследований*

**Abstract.** In the article, the current demographic situation in mun. Chisinau is analyzed based on the population census and vital statistics data. The dynamics of population size and major trends in population sex and age structure changes influenced by unfavorable evolution of natural movement are shown.

**Key words:** natural movement, population age structure by sex, demographic load.

За прошедшие три десятилетия Молдова заметно изменилась. Перемены коснулись всех областей жизни людей, на этом фоне иной стала динамика численности населения, произошла смена характера возрастно-половой структуры и вектора соотношения естественного и миграционного движения. Совокупность этих факторов определяет, в том числе развитие системы расселения и ту демографическую ситуацию, которая складывается в столице республики, обретая свои специфические черты в современной депопулирующей Молдове.

Кишинэу – сердце Молдовы, наиболее крупный город с особым статусом, муниципий – такая административно-территориальная единица второго (верхнего) уровня, образующая вместе с прилегающими населенными пунктами самую развитую в стране городскую агломерацию. Согласно официальной формулировке муниципий «является населенным пунктом городского типа, играющим особую роль в экономической, социальной, научной, политической и административной жизни страны и имеющим важные промышленные и торговые структуры, учреждения образования, здравоохранения и культуры» [1]. Кишинэу непрерывно меняется: трансформируется его производственная база, социальная организация населения и жилая среда. При рассмотрении изменений численности следует учитывать тот факт, что они стали результатом не только естественного, но и активного механического перемещения населения внутри страны ближе к аттрактивному столичному центру за время коренных трансформаций в жизни страны, что отражалось на доходах и уровне социальной защищенности граждан. Анализ численности позволяет получить репрезентативную картину адаптации населения к возникающим социально-экономическим и демографическим рискам. Трудности стимулируют людей менять место жительства, отдавая предпочтение большому городу как месту, где лучше развита инфраструктура, больше возможностей решить проблемы трудоустройства, повышения доходов и уровня образования. Несмотря на бурные перемены последних лет,

очень многое в развитии города было заложено много раньше – в советский период.

Динамика численности общего и городской части населения Кишинэу отражает тенденцию развития крупных городов, сложившуюся во второй половине XX века на большей части СССР. В Молдове процесс урбанизации был определен увеличением темпов индустриализации края, что умножило возможности трудоспособного населения для самореализации на рынке труда и привело к модернизации общества в его городской части. Но одновременно в эти годы «советские города были захвачены вчерашними крестьянами», «страна урбанизовалась, но сами города рурализировались», в чем заключалась одна из характерных черт «дивергентного с Западом, городского развития» [2].

Волны сельской миграции в Молдове, повлекшие рост городского населения, характерны для периода 1960-1980 гг., они оказали влияние на процесс урбанизации, прежде всего, столичного региона, тем самым сформировав два наиболее проблемных направления: концентрация городского населения, с одной стороны, и адаптация консервативных сельских жителей к городской жизни – с другой. Интенсивную положительную динамику численности населения Кишинэу в межпереписные периоды с 1959 г. по 1989 г. наглядно демонстрируют их итоги, согласно которым город прирастал на 61%, 42% и 31% соответственно. Однако начиная с 1990 г. прирост сменяется стагнацией – наблюдаемые изменения численности жителей Кишинэу были незначительными, зафиксировав колебания показателя на уровне 718 тыс. человек (Рис.1).



**Рисунок 1. Динамика численности населения мун. Кишинэу по типам поселения, тыс. человек, 1959 – 2014 гг.**

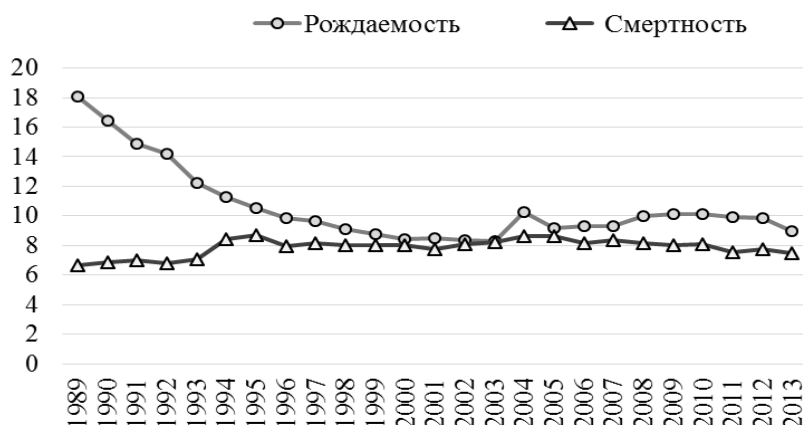
Источник: Данные Национального бюро статистики РМ

Весомым компонентом соотношения сельского и городского населения Кишинэу стало административное реформирование. В 2001 г. на основании Закона о территориальном переустройстве 6 окрестных поселков (Кодру, Крикова, Дурлешть, Сынджера, Вадул луй Водэ и Ватра) были переведены в разряд городов, тем самым увеличив численность городского населения в составе муниципия, к тому же структуру муниципального образования дополнили прилегающие сельские поселения и коммуны, что отразилось на численности уже преимущественно сельского населения в структуре муниципия [1]. Есть еще один немаловажный аспект в изучении изменений численности населения города – его местоположение как потенциал для развития: «если у города есть потенциал, то он всё равно будет расти, как ты его не закрывай, а, если нет, то не будет, как ни приманивай» [3]. Поэтому, главные «создатели» городов все-таки не правительства, а люди, живущие в этих местах. Они могут быть более ориентированными на традиционные, нередко сельские, ценности или менее склонными к ним. Им, в большей или меньшей степени, свойствен общинный или индивидуальный тип поведения, различна шкала ценностей от «сарая рядом с домом» до развитой системы потребления (модные услуги, клубы по интересам, торговые центры с мировыми брендами).

Из общей картины динамики численности выбивается заметный перепад, наблюдаемый в 2003-2004 гг. Он связан с проведением в Молдове национальной переписи населения, что и объясняет резкий переход в данных, поскольку принято считать, что результат переписной кампании обозначает максимально приближенный к реальному показатель численности населения. При всём том, статистические органы учета населения вернули показатели на «допереписной» уровень, в том числе численность населения муниципия Кишинэу, и расчет оперативных данных проводится на их основе. В нынешнем году в республике была проведена очередная переписная кампания, результаты которой, в свою очередь, скорректируют представление о том, сколько человек на сегодняшний день действительно проживает в столичном муниципии. Начиная с 2008 г. в муниципии наметился постепенный рост численности населения, вернув к 2013 г. этот показатель на уровень начала 1990-х гг. и закрепив в последующем 2014 г. положительную динамику. На сегодняшний день в административных границах Кишинэу проживает 804,5 тыс. человек, что составляет без малого четверть из общей численности населения республики – 22,6%, при этом плотность составляет 1407,35 человек на кв. км.

Кроме процесса преобразования сельских населенных пунктов в городские как одного из источников урбанизации, в роли количественных начал выступают естественное движение городского

населения и миграционный прирост из других городов и сельской местности. В последние два десятилетия в мун. Кишинэу наблюдается значительное изменение показателей рождаемости и смертности (Рис.2).



**Рисунок 2. Общий коэффициент рождаемости и смертности в мун. Кишинэу, ‰, 1989 – 2013 гг.**

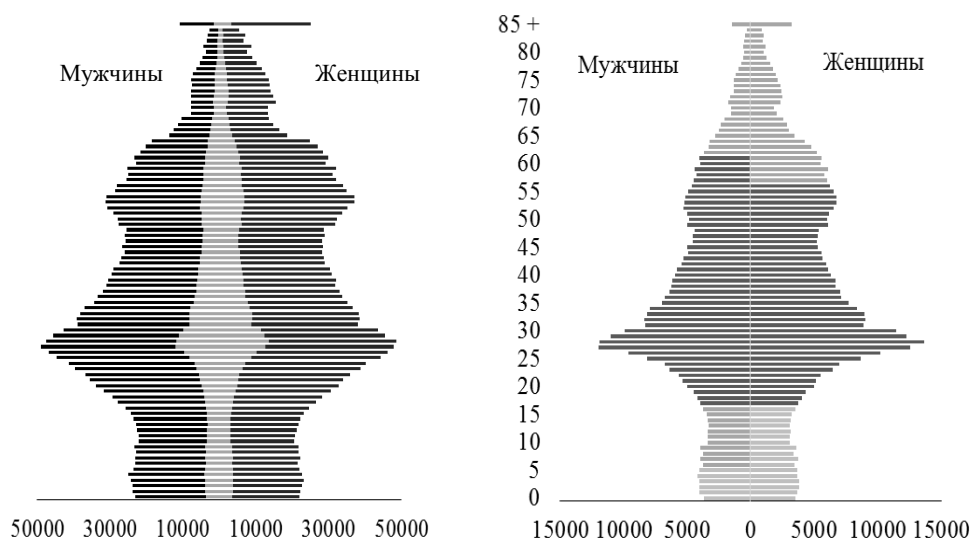
Источник: Данные Национального бюро статистики РМ

С конца 1980-х – середины 1990-х гг. потенциал демографического роста был исчерпан и естественный прирост в столице начал стремительно снижаться. В последующий период падение коэффициента естественного прироста населения несколько замедлилось, достигнув в 2003 г. предельно низкого значения 0,1‰. Таким образом, естественный прирост в Кишинэу не сменился убылью, несмотря на то, что в целом по республике естественная убыль населения (-1,1‰) была зафиксирована в 2000 г., возвратившись на нулевую границу только в 2011 г., для сравнения, в северной части республики естественная убыль составила (-2,6‰), в южной – (-0,4‰).

Согласно данным НБС, коэффициент рождаемости уменьшился практически вдвое с наибольшего значения 18,1‰ в 1989 г. до 9‰ в 2013 г., снижаясь до критической отметки в 8,4-8,3‰ в период 2000 – 2003 гг. Коэффициент смертности, напротив, возрастал на протяжении рассматриваемого периода, колеблясь в пределах от минимального 6,7‰ в 1989 г. до максимального – 8,7‰ в 1995 г., заняв к 2013 г. некоторое промежуточное значение в 7,5‰. Такая тенденция вписывается в демографическую картину, складывающуюся в целом по республике в условиях депопуляции и системного социально-экономического кризиса. Удержанию показателя естественного движения от падения в отрицательные значения в Кишинэу способствовала относительно более молодая структура городского населения.

На графике заметен резкий рост коэффициентов естественного движения населения в 2004 г., который можно назвать искусственным, поскольку он не был основан на сдвигах в рождаемости и смертности жителей Кишинэу, а вызван изменением в численности населения после переписи 2004 г., что напрямую взаимосвязано. Тем не менее, со второй половины 2000-х гг. отмечена относительная стабилизация в динамике показателей смертности и рост рождаемости, что связано с вступлением в репродуктивный возраст многочисленных поколений, рожденных в середине 1980-х гг. и с компенсацией отложенных рождений у тех женщин, чей активный детородный возраст пришелся на кризисный период 1990-х гг. [4]. Делать выводы о том, удастся ли этой наметившейся тенденции закрепиться в качестве устойчивого тренда, пока преждевременно.

Снижение показателей рождаемости в значительной степени предопределило как абсолютное сокращение численности населения страны, так и деформацию его возрастной структуры – старение возрастного состава населения и в значительной степени его трудоспособной части. Как отразились эти процессы на структуре населения Кишинэу можно определить, сопоставив две возрастно-половые пирамиды (Рис.3).



**Рисунок 3. Сопоставление возрастно-половых пирамид Молдовы и мун. Кишинэу (слева); структура населения мун. Кишинэу (справа), тыс. человек, 1 января 2014 г.**

Источник: Данные Национального бюро статистики РМ

Современная структура населения Кишинэу сформировалась под влиянием эволюционных изменений режимов смертности и рождаемости, а также воздействий, связанных с социально-экономическими потрясениями XX в. Не только

депопуляция, массовая трудовая и окончательная миграция населения, но и «волны» половозрастной пирамиды имеют негативные последствия для развития страны и столицы в частности. На контурах пирамиды заметен резкий провал в числе рождений в 1942 – 1945 гг. и «эхо» этого сокращения спустя 25 лет, усиленное падением рождаемости в 1960-е гг. Далее заметен рост числа рождений в первой половине 1980-х гг. – «эхо» послевоенного подъема рождаемости, усиленное мерами демографической политики [5]. Пирамида 2013 г. отражает и падение числа рождений в 1990-е годы, и его незначительный рост в 2000-е гг. Она также дает возможность предугадать, когда при неизменном режиме воспроизводства населения произойдет следующее сужение: примерно к 2020 г., когда в активных репродуктивных возрастах окажутся самые малочисленные поколения 1990-х гг. рождения. Одновременно с этим пенсионный порог переступят многочисленные поколения конца 1950 – начала 1960-х гг. рождения, а это означает, что естественная убыль населения снова усилится.

В ближайшее десятилетие уровень рождаемости будет определяться мужчинами и женщинами, находящимися в настоящий момент в возрасте 10-29 лет, а из данных возрастно-половой структуры населения видно резкое сокращение численности поколений. При условии сохранения интенсивности деторождения снижение абсолютного числа рождений в предстоящие годы неизбежно. Возрастная структура населения на текущий момент, а в значительной степени и на ближайшие десятилетия, уже сложилась, и изменить ее существенным образом невозможно. Несмотря на то, что численность детского контингента в 2012 г. превзошла уровень начала 2000-х гг., в то же время более устойчивой тенденцией на долгие годы вперед становится старение населения – численность лиц старше трудоспособного возраста неуклонно возрастает. Другими словами, Кишинэу стареет быстрее, чем омолаживается, хотя и не такими высокими темпами, как население Молдовы в целом. Учитывая то, что доля трудоспособного населения в молодых возрастах остается значительной и способствует формированию благоприятной ситуации на городском рынке труда, именно малочисленные поколения детей до 16 лет определяют будущее демографическое развитие города.

Очевидные последствия – колебания спроса на услуги детских дошкольных и образовательных учреждений, системы здравоохранения, колебания предложения на рынке труда и уровня демографической нагрузки, которая изменилась с 54,8 в 1989 г. до 40,7 в 2013 г. на 100 человек в трудоспособном возрасте. Стремительно снизилась нагрузка детьми, вдвое уменьшив свой показатель, в то время как демографическая нагрузка людьми старше трудоспособного возраста увеличилась почти в 1,5 раза. Исследование Европейской Комиссии в

2005 г. показало, что есть и иного рода демографические последствия: поколения, переживавшие в молодых репродуктивных возрастах «бэби-бум», демонстрируют в дальнейшем более низкую рождаемость. Это происходит вследствие возросших для них проблем с трудоустройством, жильем, собственным образованием [6].

Другим немаловажным индикатором деформаций, происходящих в возрастной структуре населения, является динамика среднего возраста для различных групп. Этот показатель, согласно данным НБС, в муниципии составляет 36,9 лет, практически не отличаясь от общереспубликанского показателя. Однако в гендерном контексте заметны существенные отличия: средний возраст мужчин, проживающих в Кишинэу в 2013 г. составил 35,4 лет, женщин – на три года старше – 38,3 лет. У женщин пожилого возраста, как правило, продолжительность жизни выше, чем у мужчин, поэтому традиционно они численно преобладают в старших возрастах: в настоящее время в структуре населения муниципия их численность в 1,5 раза больше, чем мужчин. Данные, представленные Национальным бюро статистики РМ, наглядно демонстрируют рост коэффициента старения для обоих полов за последние 8 лет, как в целом по Молдове, так и в рамках муниципия, хотя структура последнего и выглядит более оптимистично за счет присутствия большего числа контингента в молодых возрастах (Табл. 1).

**Таблица 1. Коэффициент старения населения по полу (число лиц в возрасте 60 лет и старше на 100 жителей) 2007-2014 гг.**

	<b>Молдова, мужчины</b>	<b>Молдова, женщины</b>	<b>Кишинэу, мужчины</b>	<b>Кишинэу, женщины</b>
2007	11,2	16	9,1	12,1
2008	11,2	16	9,4	12,3
2009	11,2	16,1	9,8	12,7
2010	11,5	16,4	10,2	13,2
2011	11,8	16,8	10,6	13,8
2012	12,2	17,3	11,1	14,4
2013	12,6	17,8	11,6	15,2
2014	13	18,3	12,1	15,9

Источник: Данные Национального бюро статистики РМ

Выделив долю мужчин и женщин старше 65 лет, проживающих в городской и сельской местности муниципия Кишинэу, обнаруживается ярко выраженная гендерная специфика: городские мужчины составили 7,2%, женщины – 9,8%, сельские мужчины – 4,7%. женщины – 7,1%. Структурный анализ показывает, что уровень старения женщин заметно выше, причём самый старый контингент – городские женщины.

Несмотря на положительную динамику в изменении численности населения муниципия Кишинэу, в развитии общей демографической ситуации выявлен ряд кризисных тенденций, которые несут долгосрочный характер и выражаются в низком уровне рождаемости, стабильно высокой смертности и деформации возрастно-половой структуры населения, что неизбежно приводит к демографическому старению населения Кишинэу, при этом среди женщин этот процесс протекает стремительней из-за сверхсмертности среди мужчин в старших возрастах. Воспроизводство населения муниципия протекает в условиях постепенного восстановления показателей рождаемости, преимущественно за счёт потенциала многочисленных поколений, рожденных в 1980-е гг. Этот фактор определяет и долю трудоспособного населения в общей структуре, поэтому органам государственного управления следует обратить внимание на разработку и усовершенствование программ по сбалансированию рынка труда и, прежде всего, по стимулированию процесса возвращения квалифицированной рабочей силы, покинувшей страну в предыдущие годы.

#### **Библиография**

1. Закон об административно-территориальном устройстве Республики Молдова от 27 декабря 2001 года (вступил в действие 29 января 2002 года)
2. Вишневский А.Г. Серп и рубль..., с. 100
3. Зайончковская Ж.А., Мкртчян Н.В. Москва и миграция //Демоскоп Weekly. 2009. № 389-390. <http://www.demoscope.ru/weekly/2009/0389/tema01.php>
4. Палади Г.А., Шахотько Л.П., Гагауз О.Е. Основные вызовы демографической безопасности: сходства и различия в Молдове и Беларуси. Кишинев, 2010, С. 15-32.
5. Захаров С.В. Демографический анализ эффекта мер семейной политики в России в 1980-х годах. Материалы международного семинара «Низкая рождаемость в Российской Федерации: вызовы и стратегические подходы». Москва, 14-15 сентября 2006, М.: «Права человека», 2006, С. 57-75
6. Малева Т., Тындик А. Потенциал роста рождаемости в Москве //Демоскоп Weekly. 2014. № 585-586. <http://demoscope.ru/weekly/2014/0585/tema02.php>