

IMPACTUL RESTRUCTURĂRII CICLULUI REPRODUCTIV ASUPRA INDICATORILOR FERTILITĂȚII

Olga GAGAUZ, *dr.hab. în sociologie, conf.cerc.,
CCD INCE*

Abstract. The present stage of fertility change in the Republic of Moldova has seen a shift of childbearing towards later ages and a concomitant decline in fertility level. This article is based on the analysis of demographic changes in the fertility level and age profile of childbearing for period and cohort fertility indicators. These two approaches allow making a conclusion that the increase or decrease in fertility for certain periods of the reproductive cycle does not have a significant influence on complete cohort fertility, while the female reproductive behavior is mostly determined by the number of children born rather than women's age.

Key words: fertility transition, fertility postponement, period and cohort analyses.

Reflecția științifică a particularităților de evoluție a fertilității în Republica Moldova prezintă o problema-cheie atât pentru comunitatea științifică, cât și pentru instituțiile de stat preocupate de elaborarea și implementarea politicilor în domeniul populației și dezvoltării. În prezent predomină reprezentări cu privire la impactul determinant al transformărilor economice și sociale asupra comportamentului familial și procreativ al populației, legităților de dezvoltare demografică fiindu-le atribuit rolul secundar în acest proces, ceea ce duce la subestimarea semnificației factorilor demografici în dezvoltarea socioeconomică și socială a societății.

Conceptul celei de „a doua tranziții demografice” [7, 13] interpretează schimbările intervenite în evoluția fertilității, în special scăderea semnificativă a ratei totale de fertilitate și modificări structurale în calendarul nașterilor prin transformarea comportamentului familial al populației (scăderea intensității căsătoriilor și creșterea instabilității acestora, răspândirea uniunilor non-maritale și a natalității extraconjugale, a celibatului definitiv etc.), apreciate ca semne de slăbire a instituției familiei. Conform altor opinii, acest proces rezultă din schimbările în structura economică, care au consolidat independența economică oamenilor (bărbaților și femeilor), precum și din tendințele culturale, în special din procesul de secularizare și din amploarea ideologiei de autodezvoltare [5].

Studiile demonstrează că adaptarea la acest model cultural a avut loc preponderent în partea occidentală a lumii [4], dar s-ar putea ca schimbările intervenite în evoluția proceselor demografice în majoritatea țărilor europene să decurgă într-o direcție similară. Astfel, schimbările demografice în țările postsocialiste după anii 1990 au provocat dezbateri cu privire la declanșarea celei de-a doua tranziții demografice și în acest spațiu, totodată calendarul de debut al celei de-a doua tranziții demografice și viteza de derulare a ei s-ar putea să depindă de rata de preluare a acestui model cultural nou de către țările europene. Se înaintează ideea că „în final” este de așteptat ca în Europa să apară o convergență în comportamentul demografic și, ca rezultat, în

regimul de viață [6]. Dacă această ipoteză a teoriei celei de-a doua tranziții demografice este corectă, atunci rămâne doar de așteptat ca convergența să fie atinsă în termen lung, divergența între timp fiind condiționată de unele diferențe în debutul și viteza acestei tranziții demografice în diferite țări [3]. Contradicțiile aparente la nivel regional explorează natura complexă a celei de-a doua tranziții demografice, iar divergențele în evoluția proceselor demografice necesită abordări speciale, luând în considerare contextul socioeconomic și cel cultural.

Tranziția fertilității începe în condiții sociale, economice și demografice diferite. Odată început prin consolidarea practicii de planificare a familiei și declinul fertilității conjugale, devine un proces ireversibil, care constă în trecerea de la practica de limitare a numărului descendenților la optimizarea intervalului de timp între evenimentele demografice și a întregului ciclu de viață, formarea familiei și nașterea copiilor fiind mai puțin influențate de modificările mediului macroeconomic și social-politic, ci mai mult de circumstanțele concrete de viață.

Modificarea în masă a calendarului de nașteri este un factor puternic, care duce la o scădere rapidă a ratei totale de fertilitate pentru anii calendaristici pentru o perioadă de lungă durată. În modelul de vârstă a fertilității schimbările se produc treptat, de la o generație la alta, reflectând transformarea fundamentală a ciclului de viață: creșterea duratei studiilor, inițierea mai tardivă în activitatea profesională și, respectiv, obținerea mai târzie a independenței economice, precum și înrădăcinarea orientărilor consumeriste, creșterea cerințelor față de calitatea vieții și calitatea copiilor aduși pe lume.

Schimbările menționate provoacă modificarea însăși a tipului de fertilitate a unor generații feminine, în special a celor care s-a născut la sfârșitul anilor '70 – începutul anilor '80 și s-au maturizat în ultimele decenii ale secolului trecut. La nivel de indicatori demografici pentru anii calendaristici, primele semne ale celei de-a doua tranziții demografice (și tranziției fertilității) au devenit vizibile de la mijlocul anilor 1990, în prezent schimbările structurale ale fertilității fiind în plină desfășurare, care evident vor continua pe parcursul mai multor decenii (*Fig.1-6*). Astfel, ratele specifice de fertilitate în cele mai tinere grupuri de vârstă (15-19 și 20-22 ani) au cunoscut o reducere semnificativă, pe când cele în grupele de vârstă mai mari se majorează continuu. În ultimii trei ani ratele specifice de fertilitate în vârstă de 23 și 24 de ani au depășit cele în vârstă de 21-22, iar la 28 și 29 de ani – în vârstă de 25, 26 și 27 de ani.

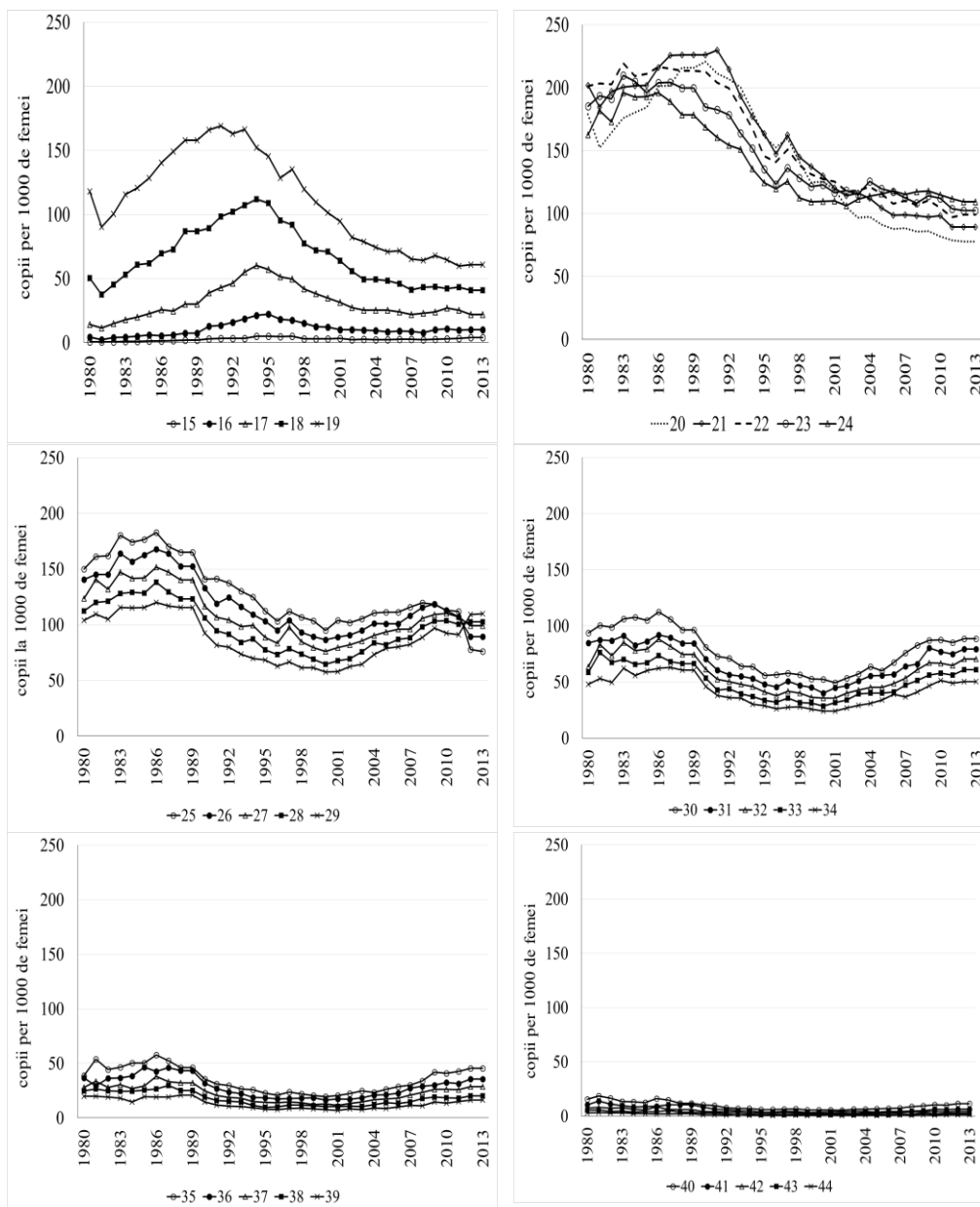


Fig.1-6. Ratele specifice de fertilitate pe vârste, anii 1980-2013

Sursa: calculat de autor în baza datelor BNS¹

Este cunoscut faptul că evoluția firească a fertilității a fost distorsionată de politicile familiale promovate în fosta URSS în anii '80 [1], care au provocat o creștere semnificativă a ratelor specifice de fertilitate în cele mai

¹ Indicatorii fertilității prezentați în articol au fost calculați pentru populația fără migranți, care lipsesc în țară mai mult de un an

tinere grupuri de vârstă, după care a urmat o scădere compensatorie a acestora la sfârșitul anilor `80 – începutul anilor `90.

Restructurarea fertilității este însoțită de creștere/scădere a vârstei medii a mamei la naștere/prima naștere (Tabelul 1).

Tabelul 1. Indicatorii principali ai calendarului fertilității

Anii	Vârsta medie a mamei, total și în funcție de rangul nașterii					Intervalul mediu de timp dintre nașterile succesive			Abaterea medie pătratică pentru vârsta medie a mamei (total și în funcție de rangul nașterii)				
	Tot al	R1	R2	R3	R4+	1-2	2-3	3-4	sdt	sd1	sd 2	sd 3	sd4 +
1980	26,3	23,1	26,9	30,1	34,1	3,8	3,2	4,0	5,5	4,0	4,1	4,5	4,9
1981	26,8	23,5	27,3	30,3	34,4	3,9	3,0	4,1	5,5	4,0	4,2	4,4	4,9
1982	26,5	23,2	27,0	30,1	34,1	3,8	3,1	4,0	5,4	4,0	4,2	4,4	4,8
1983	26,4	23,1	26,9	30,2	33,8	3,8	3,2	3,6	5,3	3,9	4,1	4,4	4,8
1984	26,3	23,0	26,8	30,1	33,6	3,8	3,3	3,5	5,3	3,9	4,2	4,4	4,7
1985	26,3	22,9	26,7	30,1	33,6	3,8	3,4	3,5	5,4	3,9	4,2	4,4	4,7
1986	26,4	22,9	26,7	30,2	33,6	3,8	3,5	3,5	5,5	4,0	4,3	4,5	4,7
1987	26,3	22,7	26,6	30,1	33,6	3,8	3,5	3,5	5,5	3,9	4,3	4,6	4,8
1988	26,0	22,6	26,4	29,9	33,4	3,8	3,5	3,5	5,5	4,0	4,4	4,6	4,8
1989	25,7	22,5	26,2	29,8	33,3	3,7	3,6	3,5	5,5	4,0	4,3	4,6	4,8
1990	25,4	22,4	26,0	29,7	33,1	3,6	3,7	3,5	5,4	3,9	4,3	4,6	4,8
1991	25,1	22,3	25,8	29,4	32,8	3,6	3,5	3,4	5,3	3,9	4,2	4,6	4,9
1992	25,0	22,2	25,7	29,1	32,6	3,5	3,4	3,5	5,2	3,8	4,2	4,5	4,8
1993	24,9	22,1	25,7	29,1	32,7	3,6	3,5	3,6	5,3	3,9	4,2	4,6	4,7
1994	24,8	22,0	25,8	29,2	32,4	3,8	3,4	3,2	5,2	3,8	4,2	4,5	4,8
1995	24,7	21,9	25,7	29,0	32,3	3,8	3,3	3,2	5,2	3,9	4,3	4,5	4,8
1996	24,8	22,1	25,9	29,1	32,4	3,8	3,3	3,2	5,3	4,0	4,3	4,6	4,9
1997	25,0	22,3	25,8	29,1	32,6	3,5	3,3	3,5	5,3	4,0	4,3	4,7	4,9
1998	25,1	22,4	26,1	29,6	32,1	3,7	3,4	2,5	5,3	4,0	4,3	4,8	4,8
1999	25,2	22,6	26,2	29,6	32,9	3,7	3,4	3,3	5,3	4,0	4,3	4,7	4,7
2000	25,1	22,6	26,3	29,5	32,8	3,7	3,2	3,3	5,2	4,0	4,3	4,7	4,9
2001	25,3	22,7	26,5	29,8	32,8	3,8	3,3	3,1	5,2	4,0	4,3	4,7	4,8
2002	25,7	23,0	26,8	30,2	32,9	3,8	3,4	2,7	5,3	4,1	4,3	4,7	4,8
2003	25,9	23,2	27,1	30,2	33,2	3,9	3,1	3,0	5,2	4,0	4,4	4,6	4,8
2004	26,1	23,4	27,4	30,5	33,2	4,0	3,1	2,8	5,3	4,1	4,4	4,7	4,8
2005	26,2	23,5	27,5	30,5	33,2	4,1	3,0	2,6	5,3	4,1	4,4	4,7	4,8
2006	26,4	23,6	27,7	30,9	33,2	4,1	3,1	2,4	5,3	4,1	4,5	4,6	4,7
2007	26,6	23,9	28,0	31,1	33,7	4,1	3,1	2,6	5,3	4,2	4,5	4,7	4,6
2008	26,9	24,2	28,3	31,2	33,7	4,2	2,9	2,5	5,4	4,4	4,5	4,7	4,6
2009	27,1	24,3	28,4	31,5	33,9	4,1	3,1	2,5	5,5	4,5	4,6	4,6	4,5
2010	27,1	24,5	28,6	31,6	33,8	4,2	3,0	2,1	5,5	4,6	4,7	4,7	4,6
2011	27,2	24,5	28,6	31,7	33,9	4,1	3,1	2,2	5,5	4,6	4,7	4,7	4,7
2012	27,4	24,6	28,7	31,7	34,1	4,1	3,0	2,4	5,6	4,7	4,8	4,7	4,6

Sursa: calculat de autor în baza datelor BNS

După întinerirea maternității de la începutul anilor `80 și până la mijlocul anilor `90 s-a stabilit o tendință fermă de creștere a vârstei medii a mamei la naștere/prima naștere, precum și în funcție de rangul nașterii.

Totodată se înregistrează și unele modificări în ceea ce privește intervalul de timp între nașterile succesive: după scăderea acestuia în perioada politicilor familiale din anii '80, când intervalul mediu între nașterile de rangul unu și doi, doi și trei, trei și patru a constituit în mediu 3,5 ani, are loc o creștere treptată a distanței, în special dintre nașterile de rangul unu și doi, oscilându-se în ultima perioadă în jur de 4,1-4,2 ani, pe când distanța dintre nașterile de rangul doi și trei, precum și dintre cele de rangul trei și patru se micșorează. Începând activitatea de procreare la vârste mai mari, femeile au o perioadă mai scurtă pentru realizarea intențiilor reproductive, de aceea este firesc ca distanța, în special pentru nașteri de ranguri înalte (trei, patru și mai mult) să se micșoreze.

Totodată, indicatorul abaterea medie pătratică demonstrează că dispersia valorilor a vârstei medii a mamei la naștere și a vârstei medii a mamei la naștere de fiecare rang înregistrează o creștere treptată, valorile acestui indicator fiind mai puțin grupate în jurul valorii medii, ceea ce conduce la o abatere medie pătratică relativ mare. În ultimii ani valoarea acestui indicator se abate în medie cu aproximativ 5,5 ani (în plus sau în minus) de la vârsta medie a mamei la naștere, 4,6-4,7 ani de la vârsta medie a mamei la prima naștere, 4,7-4,8 ani de la vârsta medie a mamei la naștere de rangul doi și trei, 4,6-4,7 ani de la vârsta medie a mamei la naștere de rangul patru și mai mult. Pe când în perioada anterioară se observa o grupare mai mare în jurul valorii medii a vârstei medii a mamei, în special la prima naștere, mărturisind concentrarea nașterilor de rangul unu la un interval de timp mai scurt.

În modificarea comportamentului reproductiv al populației forța motrice prezintă schimbările în activitatea de procreare a cohortelor feminine, cele mai veridice informații cu privire la dinamica fertilității o prezintă analiza fenomenului în profil generațional. Este cunoscut că rata totală de fertilitate pentru anii calendaristici este un indicator cumulativ al ratelor specifice de fertilitate a 35 de cohorte feminine, o manifestare transversală a distribuirii în timp a activității lor de reproducere.

Dinamica fertilității în profil generațional ne oferă o imagine mai nuanțată a schimbărilor intervenite în procesul de procreare a generațiilor feminine, fie creșterea ratelor specifice de fertilitate la vârstele tinere sub influența unor măsuri ale politicilor familiale, fie amânarea nașterilor spre vârstele mature în urma sporirii participării femeilor la învățământul superior sau prelungirii duratei studiilor, sau creșterii participării în activitatea economică.

Acestea restructurări ale calendarului fertilității au un impact semnificativ asupra valorilor ratei totale de fertilitate pentru anii calendaristici, așa-numitul "efect tempo". Noțiunile "efect tempo" și "distorsiune tempo" au fost introduse în circuitul demografic de N. Ryder, care a adus o contribuție fundamentală în măsurarea efectului tempo în dinamica fertilității [9].

Cea mai importantă constatare a fost că modificarea calendarul fertilității a cohortelor feminine duce la o discrepantă între valorile ratei totale de fertilitate pentru anii calendaristici și fertilitatea descendentă a cohortelor, iar mărimea acestei discrepante depinde direct de ritmul de schimbare a vârstei medii la naștere. În prezent, ideea efectului tempo în dinamica fertilității a fost acceptată pe scară largă, fiind propusă o metoda de calculare a ratei totale de fertilitate ajustate la efectul tempo [2], sau standardizarea ratei totale de fertilitate [8].

Aplicarea metodei de standardizare a ratei totale de fertilitate demonstrează o scădere mai lentă a acestui indicator – de la 2,27 în anul 1980 până la 1,75 către anul 2012, pe când fluctuațiile ratei totale de fertilitate nestandardizate sunt foarte mari, semnalând despre schimbarea comportamentului reproductiv al populației în perioade diferite (Fig. 7).

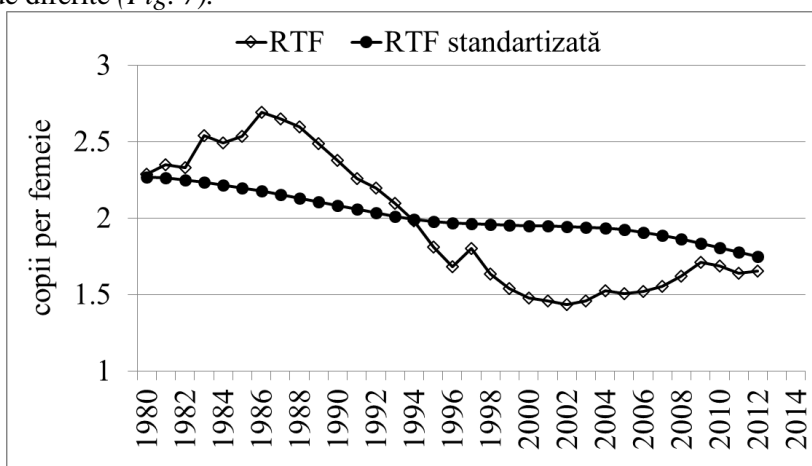


Fig.7. Dinamica ratei totale de fertilitate, 1980-2012

Sursa: calculat de autor în baza datelor BNS

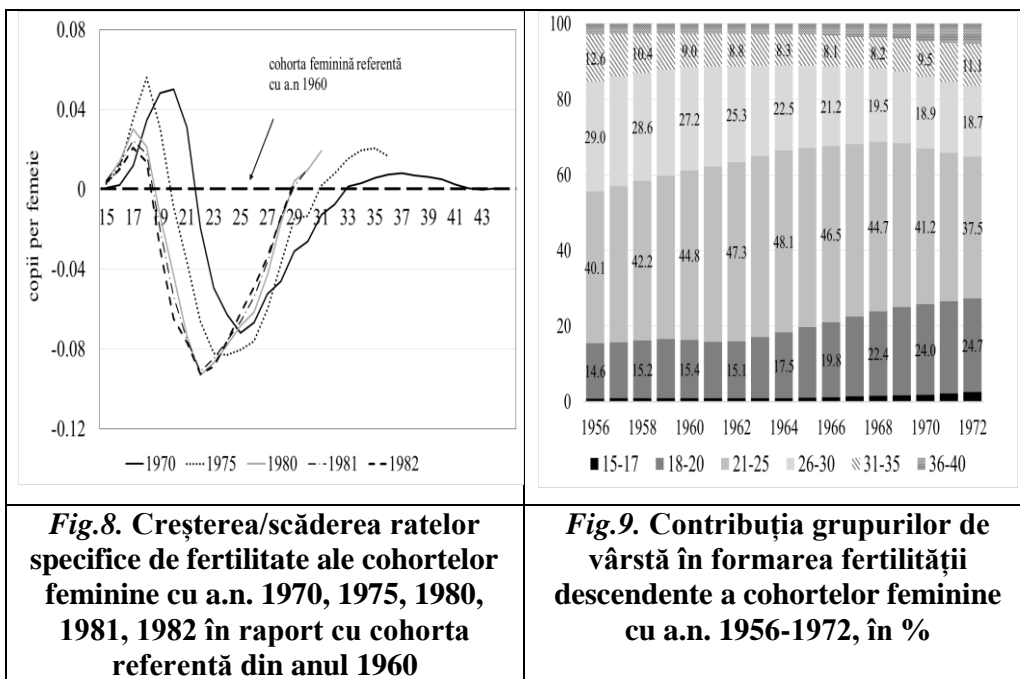
Abordarea transversală a fertilității este potrivită pentru studierea tranziției unice și a modificării trendurilor de lungă durată ca răspuns la influențele din exterior (criza economică, politici familiale, schimbările legislative și politice etc), dar acestea nu se conectează la tranziții succesive ce au loc pe durata vieții umane. Necesitatea de a ajusta sau a standardiza datele în analiza transversală a fertilității, luând în calcul distorsiunile provocate de schimbările în ciclul reproductiv al cohortelor feminine care participă în formarea ratei totale de fertilitate, tot mai mult îi motivează pe cercetători științifici să apeleze la analiza longitudinală a fertilității ce oferă cele mai veridice informații cu privire la evoluția acestui fenomen. Evident, principalul obstacol în analiza fertilității pe cohorte constă în durata lungă a "timpului de așteptare" până la finisarea istoriei de reproducere a unei cohorte. În prezent, hotarul de 40 de ani este folosit frecvent, ca un prag de siguranță pentru efectuarea evaluărilor despre fertilitatea descendentă a cohortei, având în vedere faptul că după 40 de ani ratele specifice de fertilitate au valori minime și au o influență nesemnificativă asupra valorii fertilității descendente, deși până la sfârșitul perioadei de reproducere mai

rămân circa zece ani. Pe când ciclul reproductiv complet al cohortelor feminine mai tinere de 40 de ani (de exemplu a celor care s-au născut în anii 1980-1985 și care în prezent sunt în cea mai activă vârstă de reproducere) va fi posibil de cercetat numai după anii 2020. Totodată, examinarea parțială a ciclului reproductiv al acestor cohorte pentru un interval scurt al perioadei de reproducere oferă informații importante în ceea ce privește repartizarea nașterilor în vârstele tinere. În acest context, se propun abordări noi de estimare a *amânării și recuperării (postponement and recuperation)* fertilității, precum și în proiectarea fertilității descendente a cohortelor feminine de vârstă reproductivă [9], având o importanță semnificativă pentru evaluarea efectului politicilor demografice [13].

Transformarea datelor statisticii curente privind repartizarea nașterilor pe grupe de vârstă a mamei în rândurile statistice pentru cohortele feminine, utilizarea datelor recensămintelor populației ne-au permis să obținem informații necesare pentru analiza ciclului reproductiv al unor generații feminine.

Compararea ratelor specifice de fertilitate ale cohortelor feminine născute în anii 1970, 1975, 1980, 1981, 1982 cu cele ale coortei din anul 1960 (cohorta referentă) demonstrează fluctuații importante ale ciclului reproductiv în profil generațional. Astfel, observăm o creștere a ratelor specifice de fertilitate în cele mai tinere grupe de vârstă la cohortele feminine născute în anii 1970 și 1975, care au căzut sub influența politicilor familiale din anii '80 și scăderea ratelor specifice de fertilitate în vârstele mai mature. La cohortele feminine născute în anii 1980-1982, cu toate că se menține un nivel mai înalt al fertilității în cele mai tinere vârste în comparație cu cohorta referentă, dar mai scăzut în comparație cu cohortele din anii '70, se constată o creștere a ratelor specifice de fertilitate în vârstele de la 28 de ani și peste (*Fig. 8*).

Analiza contribuției diferitelor grupuri de vârstă în fertilitatea descendentă a cohortelor feminine născute în anii 1956-1972 demonstrează procesul de "întinerire a ciclului reproductiv în profil generațional" cu creșterea semnificativă a contribuției celor mai tinere grupuri de vârstă (18-20 de ani) cu circa 10% la cohorta cu anul nașterii 1972, unele fluctuații (creștere urmată de scădere) în grupul de vârstă 21-25 de ani și scăderea contribuției femeilor în vârstă de 26-30 de ani (*Fig. 9*).



Sursa: calculat de autor în baza datelor BNS

Așadar, în cadrul cohortelor feminine, în special a celor mai tinere care își finalizează perioada de procreare, nu observăm o restructurare a fertilității după modelul țărilor occidentale (amânarea nașterilor spre vârstele mai mature), ci invers, constatăm concentrarea nașterilor în cele mai tinere grupuri de vârstă, acest fenomen prezentând rezultatul influenței măsurilor economice de stimulare a natalității din anii '80, ce au provocat destabilizarea profundă a calendarului nașterilor, fiind marcată prin scăderea vârstei medii a mamei la naștere și reducerea intervalelor dintre nașterile succesive.

În pofida faptului că curbele fertilității generațiilor feminine au un profil diferit (Fig. 10-12), diferența în descendența finală a cohortelor nu este atât de mare cum ar părea din datele transversale, ceea ce demonstrează că intențiile reproductive se schimbă cu mult mai lent, chiar dacă calendarul fertilității coortei a suportat unele schimbări sub influența factorilor diferiți. Ciclul reproductiv al generației feminine cu anul nașterii 1960 s-a dezvoltat în mod firesc, cea mai activă perioadă de reproducere (până la 30 de ani) desfășurându-se până în anii 1990, curba fertilității are un profil proporțional cu vârsta modală de 22 de ani, pe când cel al generațiilor feminine din anii 1965 și 1970 deja este marcat de impactul politicilor familiale din anii '80: curba fertilității s-a deplasat spre vârstele tinere, luând forma ascuțită cu cele mai înalte valori ale ratelor specifice de fertilitate la generația din anii 1965 – 21-22 de ani, iar a la cea din 1970 – 20-21 de ani.

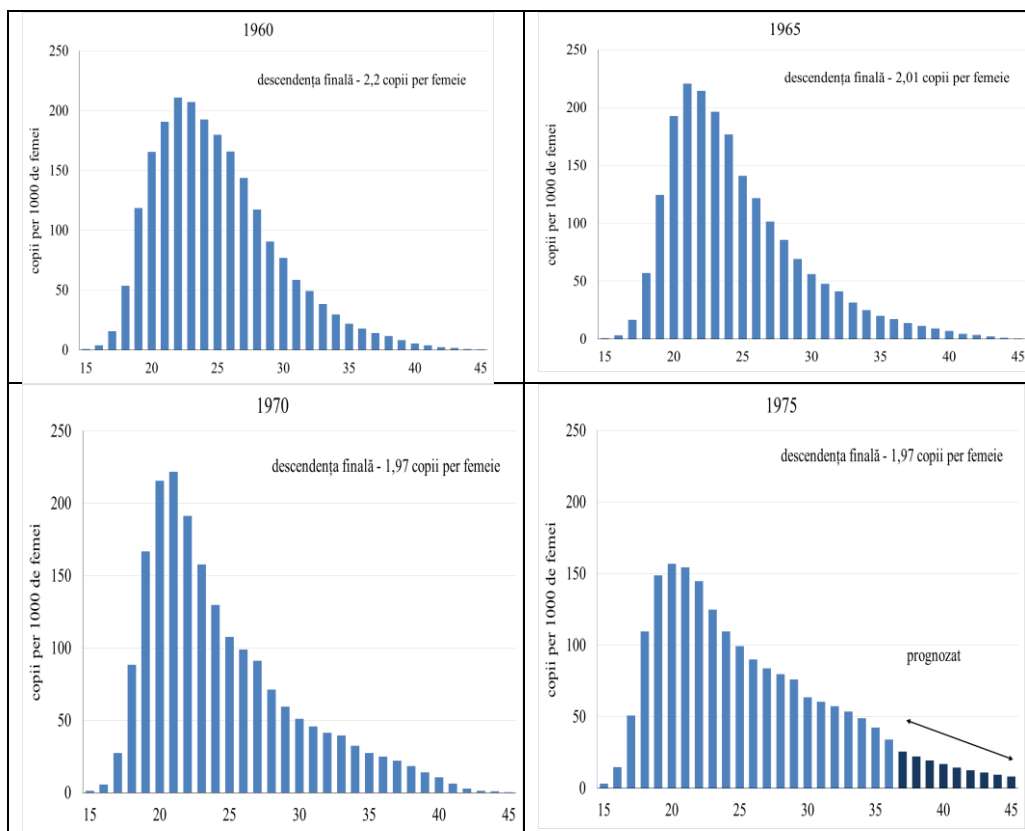


Fig.10-12. Repartizarea în timp a nașterilor cohorțelor feminine născute în anii 1960, 1965, 1970, 1975 și fertilitatea descendentă a acestora

Sursa: calculat de autor în baza datelor BNS

Profilul fertilității generației feminine născute în anul 1975 este marcat de scăderea semnificativă a ratelor specifice de fertilitate în cele mai tinere vârste și creșterea acestora la vârsta de 27 de ani și peste, ceea ce demonstrează stabilirea tendinței de amânare a nașterilor spre vârstele mature și ”îmbătrânirea maternității”. Diferența dintre fertilitatea acumulată către 30 de ani în comparație cu generația din anul 1960 este cu -0,43 copii per femeie (respectiv 1,93 și 1,5), pe când între fertilitatea descendentă numai -0,23.

În cadrul cohorțelor feminine născute în anii 1976-1980, care în prezent sunt în cea mai activă vârstă de reproducere, tendința de amânare a nașterilor spre vârstele mai mature devine mai pronunțată, valorile ratelor specifice de fertilitate a celei mai tinere cohorte din anul 1980 la vârsta de 24-30 de ani depășesc cele ale cohortei din anul 1976, curba fertilității obținând o formă întinsă deplasată spre partea dreaptă (Fig.13). Fertilitatea acumulată către vârsta de 25 de ani se apropie de 1 (copii per femeie), iar către vârsta de 30 de ani constituie 1,4-1,5 copii per femeie (Fig. 14).

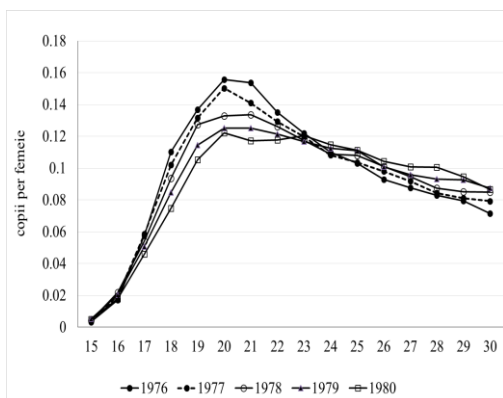


Fig.13. Ratele specifice de fertilitate ale cohortelor feminine cu a.n. 1976-1980

Sursa: calculat de autor în baza datelor BNS

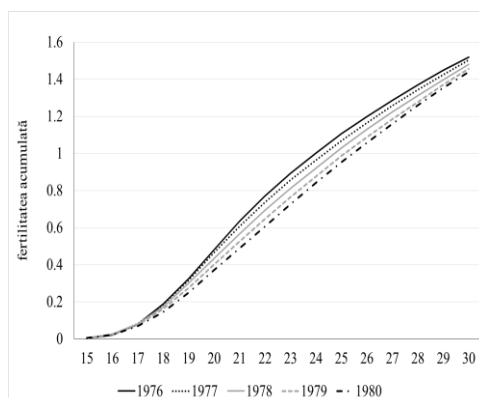


Fig.14. Fertilitatea cohortelor feminine cu a.n. 1976-1980 acumulată către vârsta de 30 ani

Evident, instrumentul de bază al unei noi faze de control al fertilității constituie utilizarea în masă a metodelor eficiente de planificare familială (mijloacele contraceptive), care oferă cuplului (femeii) posibilitatea de a distribui în timp evenimentul nașterii copiilor la propria decizie, să aleagă timpul potrivit pentru naștere în conformitate cu circumstanțele sociale.

Reieșind din cele menționate mai sus, pot fi scoase în evidență câteva concluzii importante:

- indicatorii fertilității calculați de BNS subestimează semnificativ nivelul fertilității pentru anii calendaristici și provoacă distorsiunea tabloului cu privire la structura fertilității, dat fiind faptul că numărul de nașteri se raportează la populația totală, inclusiv migranții care lipsesc în țară mai mult de un an (numărătorul este supraestimat);
- procesul de tranziție a marcat dinamica indicatorilor structurali observată în profil transversal și, în special, în profil longitudinal, trecerea de la modelul timpuriu la cel tardiv este la etapa inițială, ceea ce duce la o diferență semnificativă între indicatorii rata totală de fertilitate pentru anii calendaristici și fertilitatea descendentă a cohortelor feminine;
- creșterea sau reducerea fertilității în anumite perioade ale ciclului reproductiv nu are o influență decisivă asupra fertilității descendente a coortei, activitatea de reproducere a femeii fiind mai mult determinată de numărul de copii născuți și mai puțin de vârsta acesteia;
- în prezent este prematur să afirmăm că s-a trecut de la modelul familial cu doi copii la modelul familial cu un copil, fertilitatea descendentă a generațiilor feminine care și-au încheiat sau se apropie spre sfârșitul perioadei de procreare înregistrează valori în jurul de doi copii per femeie.

În încheiere urmează să remarcăm că amânarea nașterilor, pe lângă faptul că distorsionează indicatorii fertilității pentru anii calendaristici și face

dificilă prognozarea fertilității descendente a cohortelor feminine în cele mai active vârste de reproducere, duce la un rezultat diferit în funcție de contextul socioeconomic și cel cultural. Ca exemplu, restructurarea fertilității în țările europene nordice a avut ca rezultat restabilirea fertilității descendente a femeilor la nivelul de doi copii. Dat fiind faptul că procesul a ajuns la etapa finală (creșterea vârstei medii a mamei la prima naștere a obținut valori maxime și s-a stopat), indicatorii fertilității în profil transversal și longitudinal au valori asemănătoare. În Germania și alte țări germanofone, precum și în Spania și Italia, restructurarea calendarului nașterilor are ca rezultat scăderea fertilității descendente a cohortelor. Reieșind din acestea, în prezent, la etapa inițială de restructurare a modelului fertilității, este foarte dificil de prevăzut rezultatul final, mai ales că în comparație cu țările europene sunt foarte multe rezerve la capitolul politicilor în domeniul populației și dezvoltării.

Referințe bibliografice

1. Gagauz O. Familia între tradițional și modern, Chișinău. 2011, p.169-170,
2. Bongaarts J. and Feeney G. On the quantum and tempo of fertility: Reply. În: Population and Development Review, 2000, 26(3), p.560-564.
3. Fokkema T. & Liefbroer A.C. Trends in living arrangements in Europe: Convergence or divergence? În: Demographic Research, 2008, 19(36), p.1351–1418.
4. Inglehart R. Changing Values among Western Publics from 1970 to 2006. În: Western European Politics, 2008, vol.31, nr. 1-2, p. 130-146.
5. Inglehart R. The Silent Revolution in Europe: Intergenerational Change in Post-Industrial Societies. În: The American Political Science Review, 1971, Vol. 65, nr. 4, p. 991-1017.
6. Kuijsten A. Changing family patterns in Europe: a case of divergence. În: European Journal of Population, 1996, 12(2), p. 115-143.
7. Lesthaeghe R. and Neels K. From the first to the second demographic transition: an interpretation of the spatial continuity of demographic innovation in France, Belgium and Switzerland, În: European Journal of Population, 2002, 18(4), p.325-360.
8. Preston S.H., Heuveline P., Guillot M. Demography: Measuring and Modeling Population Processes. Oxford and Malden (Mass): Blackwell Publishers, 2001, p.99-112.
9. Ryder N, The structure and tempo of current fertility, <http://www.nber.org/chapters/c2384.pdf>
10. Sobotka T., Zeman K., Lesthaeghe R. and Frejka T.. (Postponement and recuperation in
11. cohort fertility: New analytical and projection methods and their application. În: European
12. Demographic Research Papers 2., 2011, Vienna: Vienna Institute of Demography.
13. Van de Kaa D. The idea of a Second Demographic Transition in industrialized countries, http://www.ipss.go.jp/webj-ad/WebJournal.files/population/2003_4/Kaa.pdf
14. Фрейка Т., Захаров С. Эволюция рождаемости за последние полвека в России: оптика условных и реальных поколений. În: Демографическое обозрение, 2014, №1, p.106-143.