

DINAMICA NUPTIALITĂȚII ÎN REPUBLICA MOLDOVA ÎN PERIOADA 1998-2015

**Elena HRUȘCIOV¹, cercetător științific,
Institutul Național de Cercetări Economice, Republica Moldova**

Actualitatea cercetării constă în evidențierea schimbărilor ce au avut loc în structura populației după statutul matrimonial în perioada 1998-2015. Scopul cercetării este de a arăta dinamica numărului de căsătorii, a ratei totale de nupțialitate, a vârstei medii, mediane și modale la prima căsătorie, vârsta mamei la prima naștere (VMPN), precum și ponderea căsătoriilor după numărul de ordine. Metode utilizate: analiza comparativă, calcule matematice și interpretări grafice. Ca urmare a cercetării s-a constatat că intensitatea căsătoriilor în această perioadă a cunoscut fluctuații semnificative, în perioada 1992-2009 cele mai multe căsătorii se înregistrau în mediul rural, iar începând cu 2010 – în mediul urban. De asemenea, se observă o diferență de vârstă în ceea ce privește vârsta la prima căsătorie, femeile se căsătoresc mai devreme decât bărbații, decalajul fiind de aproximativ 2-3 ani. Intensitatea căsătoriilor la populația feminină este mai înaltă în grupul de vârstă de 20-24 ani, iar la cea masculină – în grupul de vârstă de 25-29 ani. Diferențele semnificative ale indicatorilor VFPC și VMPN în perioada analizată (îndeosebi în ultimii ani) demonstrează caracterul schimbărilor intervenite în statutul femeii, dar și răspândirea standardelor noi în comportamentul matrimonial al populației de vârstă nupțială.

Cuvinte-cheie: nupțialitate, primo-nupțialitate, vârsta medie la prima căsătorie.

The actuality of the research consists in highlighting the changes that took place in the structure of the population according to the matrimonial status in 1998-2015 period. The aim of the research is to show the dynamics of the number of marriages, total marriage rates, average, median and modal age at first marriage, mother's age at first birth, as well as the number of marriages by order number. Methods used: comparative analysis, mathematical calculations and graphical interpretations. As a result of the research, it was found that the intensity of marriages during this period, experienced significant fluctuations, in 1992-2009, most marriages were recorded in rural areas and, since 2010, in urban areas. There is, also, an age difference in age at first marriage, women marry earlier than men do, the difference is about 2-3 years. The intensity of marriages in the female population is higher in the age group of 20-24 years and in the male population- in the age group 25-29 years. Significant differences of the indicators woman age at first marriage and mother's age at first birth in the analysed period (especially in the last years), demonstrates the character of the changes in the status of women but also the spread of new standards in the matrimonial behaviour of the bridal age population.

Keywords: nuptiality, primo-nuptiality, median age at first marriage.

**JEL Classification: J12, J13, J19, K36
UDC: 314.58(478)**

Nupțialitatea este unul dintre procesele mișcării naturale, care influențează în mod direct reproducerea populației și formarea familiei. Dezvoltarea socio-economică a unei societăți duce la formarea caracteristicilor moderne ale căsătoriei. Rezultatul căsătoriei dă naștere existenței unei familii, care reprezintă baza primară a societății.

În Republica Moldova, ca și multe țări din Europa de Est, căsătoria aproape universală a eșuat. Se observă tendințele celei de-a "doua tranziții demografice" exprimată prin modificarea comportamentului nupțial, ce se manifestă prin scăderea frecvenței căsătoriilor, creșterea vârstei medii a tinerilor la încheierea primei căsătorii și a nașterii primului copil, se majorează intervalul între numărul de nașteri și a numărului de copii extraconjugali și se manifestă, de asemenea, și prin creșterea proporției persoanelor care nu au fost căsătorite niciodată și n-au avut copii [4, 11].

Dinamica numărului de căsătorii și a tendințelor nupțialității ocupă un loc important în cercetarea fenomenelor demografice, cu toate acestea se constată puține studii ce se axează pe această temă. Atât răspândirea standardelor noi în comportamentul social și demografic al populației Republicii Moldova sub influența factorilor sociali, economici și culturali, cât și diferențierea intensității nupțialității, în special pe medii sociale, sunt menționate în studiile cercetătorilor autohtoni [4, 5, 6]. În literatura rusă cercetătorii

¹ © Elena HRUȘCIOV, ehrusciiov@gmail.com

încearcă să vadă cum schimbările în comportamentul matrimonial al populației ruse sunt corelate cu tendințele observate în alte țări europene, de asemenea se discută despre trecerea de la căsătoria directă la conviețuirea non-maritală, precum și despre tenta liberală a divorțurilor în Rusia în rezultatul cărora este afectată negativ rata natalității [9, 8, 11, 2, 12].

Date și metode. Analiza nupțialității în perioada 1998-2015 este realizată în baza datelor băncii de date statistice ale BNS privind numărul de căsătorii și căsătoriile după numărul de ordine. Pentru calculul ratei totale de nupțialitate, precum și calcularea ratelor specifice a primo-nupțialității, a vârstei medii la prima căsătorie, vârsta femeii la prima căsătorie (VFPC) și vârsta mamei la prima naștere (VMPN) în perioada 1998-2015, s-a considerat numărul populației prezente, datele alternative ale CCD (fără migranții care se află peste hotarele țării mai mult de 12 luni) [7]. Pentru analiza ratelor specifice ale primo-nupțialității au fost luați trei ani de referință: 1998, 2007, 2015 (începutul perioadei, anul 2007 se caracterizează prin numărul cel mai mare de căsătorii înregistrate și sfârșitul perioadei).

Principalele rezultate. Căsătoria ca fenomen socio-demografic independent se dezvoltă în conformitate cu anumite legi și este strâns legată de procesele demografice sociale, cât și de celelalte. Locul nupțialității în sistemul proceselor socio-demografice este în mod evident subestimat din cauza atenției insuficiente din partea cercetătorilor.

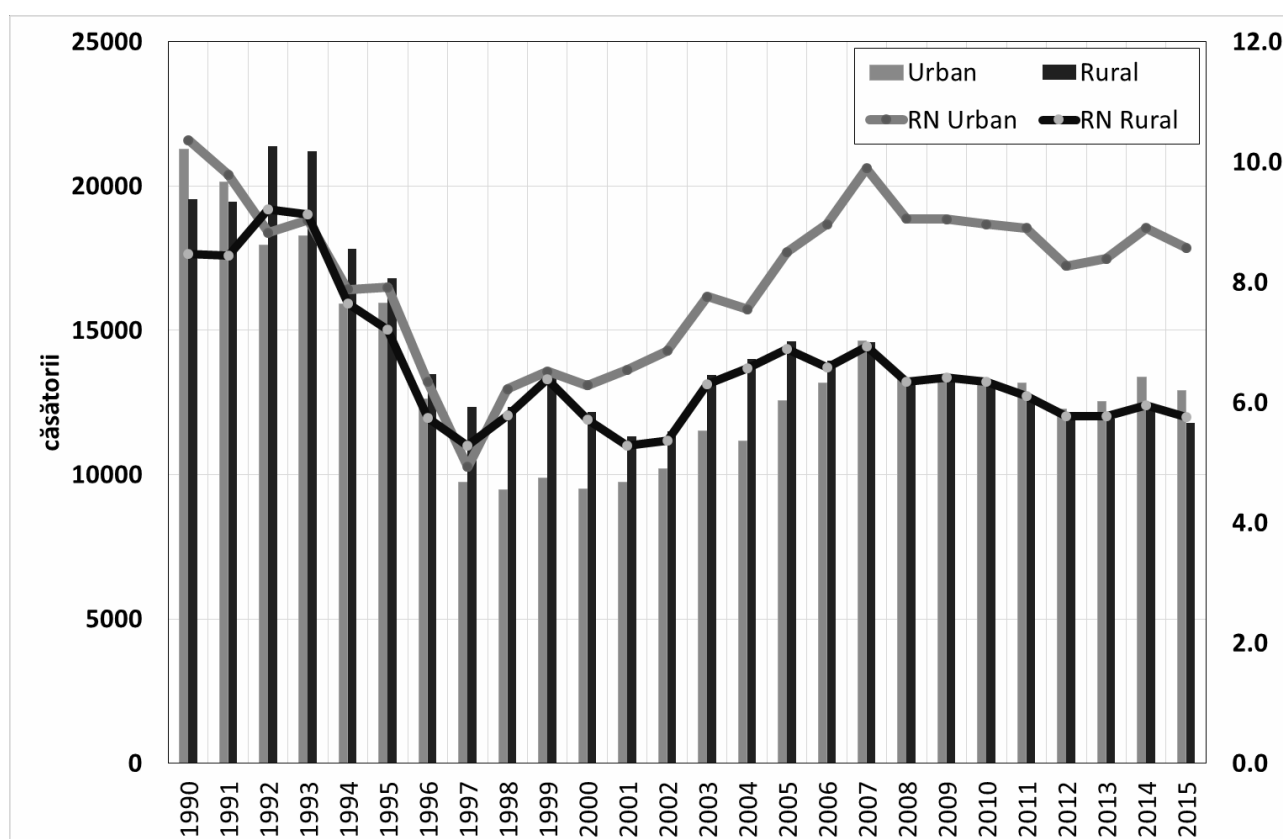


Figura 1. Dinamica numărului de căsătorii și rata nupțialității, pe mediul de reședință, Republica Moldova, 1990-2015

Sursa: Banca de date statistice BNS.

În Republica Moldova numărul căsătoriilor înregistrate în perioada 1990-2015 a cunoscut fluctuații semnificative. Cel mai mare număr al căsătoriilor au fost încheiate la începutul perioadei analizate, în mediul urban- 21273 în anul 1990 iar în mediul rural – 21374 în anul 1992, datorită schimbărilor componenței pe vârstă a populației, atingerea vârstei de căsătorie a unor cohorte numeroase, dar și a schimbărilor pozitive în evoluția proceselor demografice, care s-au manifestat prin creșterea natalității și scăderea mortalității, în rezultat micșorându-se sporul natural al populației [3].

În anul 2015 s-au înregistrat cu 8354 de căsătorii mai puține în mediul urban comparativ cu anul 1990. În mediul rural numărul căsătoriilor în anul 2015 a atins numărul de 7746 căsătorii încheiate comparativ cu începutul perioadei analizate.

În mediul urban intensitatea căsătoriilor încheiate a scăzut în perioada analizată de la 10,4% în 1990 la 8,6% în 2015, o scădere de doar 1,8 pp, în mediul rural înregistrându-se o reducere de 2,7 pp.

Analiza comparativă între medii de reședință a datelor statistice arată că pentru perioada 1990-2007, cele mai multe căsătorii se înregistrau în mediul rural, începând cu anul 2008-2009 se înregistrează tot mai multe căsătorii în mediul urban. Încheierea mai activă a căsătoriilor în mediul urban este legată de migrația populației nupțiabile din localitățile rurale în localitățile urbane în scopul obținerii studiilor dar și de a se încadra în câmpul muncii. Astfel, pentru anul 2015, în mediul rural s-au înregistrat cu 4,5% mai puține căsătorii decât în cel urban. Rata natalității fiind de 2,8 p.p. mai puțin pentru mediul rural comparativ cu cel urban (figura 1).

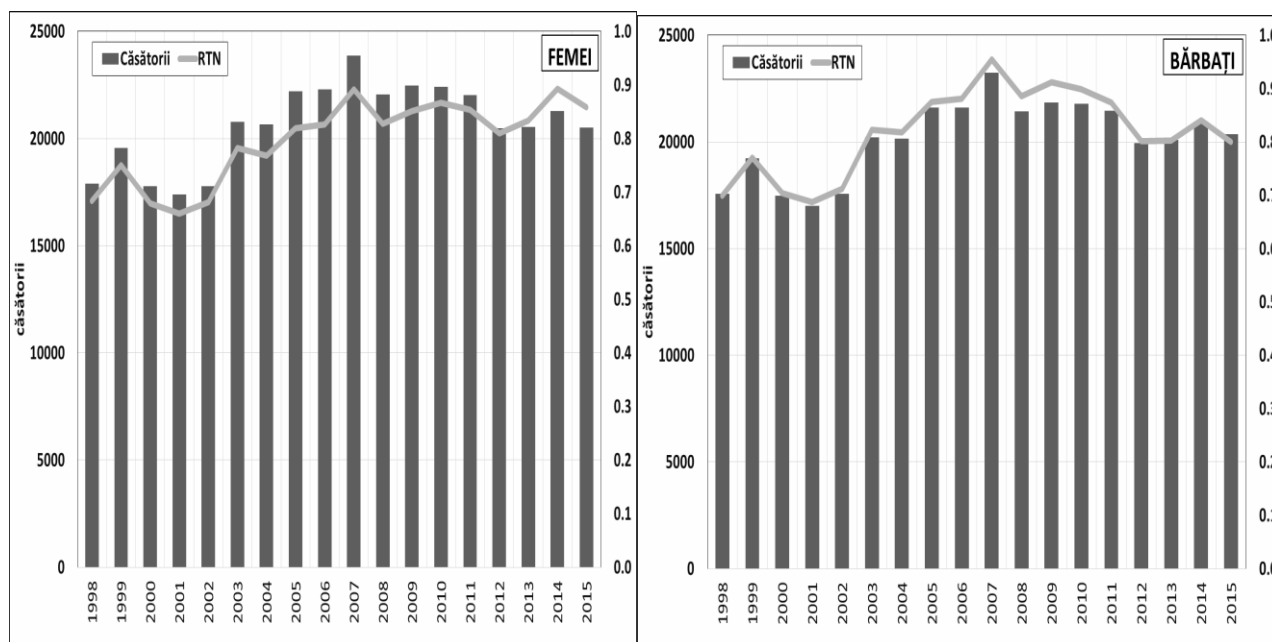


Figura 2. Dinamica numărului primelor căsătorii și rata totală a primo-nupțialității în Republica Moldova, pe sexe, 1998-2015

Sursa: Banca de date statistice BNS și calculele autorului.

În Republica Moldova numărul mediu al primelor căsătorii a populației masculine și feminine s-a aflat în intervalul 0,7-0,9, în perioada 1998-2015, excepție fiind anul 2007, care pentru bărbați rata totală de nupțialitate a fost de 1, ceea ce semnifică faptul că toată populația masculină de vârstă nupțiabilă a încheiat prima căsătorie.

Creșterea relativă a nupțialității pentru perioada 2007-2008, se explică prin numărul mare al căsătoriilor încheiate atât de femei cât și de bărbați, cât și de structura favorabilă a populației în vârstă nupțiabilă. Această creștere a schimbat scăderea semnificativă a indicatorului rata totală de nupțialitate, care în perioada 2007-2011 a înregistrat cele mai înalte valori ale ratei totale de nupțialitate, atât pentru populația feminină cât și pentru populația masculină.

Rata totală a nupțialității pentru femei se menține la 0,9 în ultimii doi ani ai perioadei analizate, pentru bărbați acest indicator rămâne la același nivel deja de 4 ani - 0,8 în perioada 2012-2015 (figura 2).

Analiza căsătoriilor după numărul de ordine al căsătoriilor arată riscul de recăsătorie a persoanelor de vârstă nupțiabilă. Astfel, la indicatorul ponderea căsătoriilor după numărul de ordine a căsătoriilor pentru perioada 1998-2015 se constată tendințe diferite în ceea ce ține numărul de ordine a căsătoriei atât după criteriul de vârstă cât și pentru mediul de reședință.

În mediul urban prima căsătorie și a treia căsătorie înregistrează o ușoară creștere a ponderii căsătoriilor de acest rang în totalul de căsătorii în perioada analizată, ponderea celei de-a doua căsătorie arată o descreștere în 2015 comparativ cu 1998, atât pentru femei cât și pentru bărbați. În mediul rural ponderea primei căsătorii pentru bărbați și femei se reduce ușor în perioada 1998-2015. Cea de-a doua și a treia căsătorie, în schimb, cunoaște o creștere nesemnificativă (tabelul 1). Cele mai înalte valori ale primelor căsătorii pentru populația feminină din mediul urban s-au înregistrat în perioada 2009-2013, cu o pondere mai înaltă de 80% din numărul total de căsătorii. Începând cu anul 2014 acest indicator înregistrează valori mai joase de 80%. În mediul rural ponderea primelor căsătorii ale populației feminine a înregistrat în perioada analizată valori mai înalte de 86%, cele mai înalte fiind caracteristice perioadei 1998-2003.

Tabelul 1

**Ponderea căsătoriilor după numărul de ordine al căsătoriei, pe sexe și mediul de reședință,
Republica Moldova, 1998-2015**

		URBAN			RURAL		
		Prima căsătorie	A doua căsătorie	A treia căsătorie	Prima căsătorie	A doua căsătorie	A treia căsătorie
FEMEI	1998	74.9	23.4	1.1	89.5	9.7	0.3
	1999	76.8	21.8	0.8	89.6	9.4	0.3
	2000	75.7	23.0	0.7	89.1	9.8	0.3
	2001	76.5	22.7	0.5	89.5	9.9	0.3
	2002	78.2	21.1	0.5	89.1	10.2	0.4
	2003	78.7	20.7	0.4	88.2	11.4	0.3
	2004	77.7	21.9	0.3	86.5	12.9	0.5
	2005	77.4	22.1	0.4	86.0	13.4	0.6
	2006	78.6	20.3	1.1	86.2	13.1	0.6
	2007	78.1	18.8	2.7	86.0	12.9	0.9
	2008	79.3	15.2	5.1	86.9	11.8	1.1
	2009	80.2	14.4	5.2	88.3	10.7	1.0
	2010	81.6	12.4	5.7	88.4	10.7	0.8
	2011	81.9	16.4	1.1	88.9	10.0	0.6
	2012	81.2	16.9	1.2	88.3	10.5	0.7
2013	80.8	17.1	1.3	88.0	11.1	0.5	
2014	79.7	18.5	1.4	87.5	11.3	0.7	
2015	79.2	19.2	1.4	88.1	11.3	0.5	
BĂRBAȚI	1998	72.3	25.8	1.4	88.0	11.1	0.6
	1999	74.0	24.6	1.0	88.5	10.7	0.5
	2000	73.5	25.2	0.8	88.1	11.2	0.4
	2001	73.9	24.9	1.0	88.2	11.1	0.6
	2002	75.4	23.7	0.7	87.9	11.3	0.6
	2003	74.8	24.5	0.5	87.2	12.3	0.5
	2004	74.4	25.1	0.5	85.5	13.9	0.6
	2005	74.6	24.8	0.6	84.5	14.7	0.7
	2006	75.3	23.4	1.3	84.7	14.5	0.8
	2007	75.7	21.2	2.8	84.4	14.8	0.7
	2008	76.5	16.9	6.0	84.8	13.8	1.2
	2009	77.8	16.0	5.8	86.0	12.7	1.2
	2010	78.7	14.3	6.5	86.6	12.3	1.0
	2011	79.7	18.3	1.4	86.9	12.1	0.8
	2012	78.7	19.0	1.5	86.8	12.0	0.8
2013	78.9	18.5	1.6	86.4	12.1	1.0	
2014	78.0	19.5	2.1	86.5	11.9	1.0	
2015	78.5	19.3	1.9	87.6	11.6	0.7	

Sursa: Banca de date statistice BNS.

Aceeași situație se observă pentru populația masculină care au încheiat cele mai multe primo-căsătorii în mediul urban în perioada 2001-2015, valori mai mari de 78,5% din totalul de primo-căsătorii. Iar în mediul rural cele mai multe primo-căsătorii la această populație se încheiau în perioada 1998-2003, valori ce depășeau 87% din totalul de primo-căsătorii.

Cea de-a doua căsătorie atât pentru bărbați cât și pentru femei a avut tendințe diferite pe mediul de reședință. În mediul urban ponderea celei de-a doua căsătorie pentru populația masculină a scăzut cu 6,5 pp în perioada analizată, iar pentru populația feminină cu 4,2 pp. Mediul rural însă înregistrează o creștere foarte mică a ponderii celei de-a doua căsătorii - 0,5 pp. pentru bărbați și 1,36 pp. pentru femei.

În cazul celei de-a treia căsătorie se observă o ușoară creștere a ponderii lor atât pentru femei și bărbați, cât și pe medii de reședință (tabelul 1).

În Republica Moldova, ca și în alte țări europene, are loc creșterea treptată a vârstei de căsătorie în rândul bărbaților și a femeilor, se reduc căsătoriile timpurii datorită creșterii perioadei necesare de a studia, de a dobândi o profesie, de a se angaja în câmpul muncii, dar și sunt răspândite uniunile consensuale. Femeile tind să se căsătorească la o vârstă mai timpurie în timp ce bărbații amână căsătoria pentru vârstele mai înaintate.

Analiza comportamentului nupțial al populației feminine și masculine pentru trei ani de referință: 1998, 2007 și 2015 atestă schimbări semnificative. Cele mai multe căsătorii încheiate de populația feminină au loc la vârsta de 20-24 de ani pentru anii analizați. Cele mai multe căsătorii au fost încheiate în acest grup de vârstă în anul 2007, datorită cohortelor numeroase ce au atins vârsta nupțială către acest an.

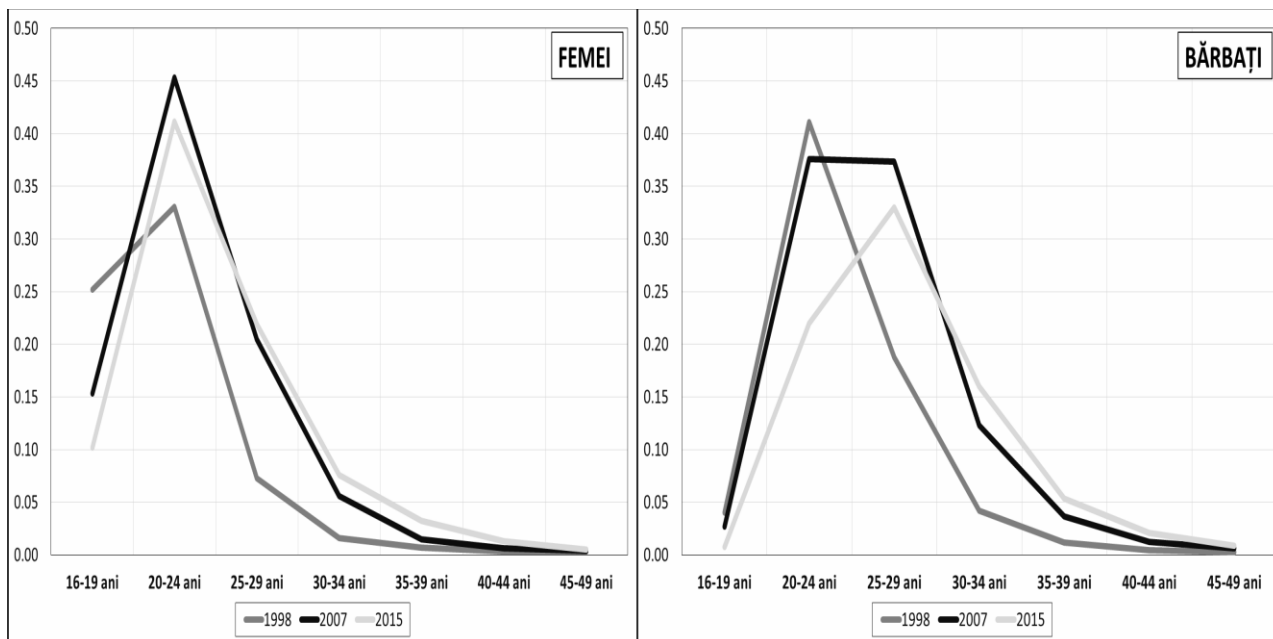


Figura 3. Ratele specifice ale primo-nupțialității, pe sexe, Republica Moldova, 1998, 2007, 2015

Sursa: Banca de date statistice BNS și calculele autorului.

Dacă în anul 1998 se înregistra o intensitate înaltă a căsătoriilor în grupul de vârstă de 16-19 ani pentru populația feminină, atunci către anul 2015 se observă o reducere a intensității în acest grup de vârstă. Amânarea primei căsătorii către vârstele înaintate se observă prin intensitatea mai înaltă a căsătoriilor în grupele de vârstă 25-29 și 30-34 de ani către anul 2015.

Populația masculină manifestă un comportament nupțial diferit comparativ cu cea feminină. În grupul de vârstă de 16-19 ani, intensitatea căsătoriilor este la un nivel foarte mic, cel mai puțin înregistrându-se pentru anul 2015. Cele mai multe căsătorii pentru populația masculină s-au încheiat în grupul de vârstă 20-24 de ani, în anul 1998 și 2007 (în acest an în grupul de vârstă 25-29 de ani, de asemenea se observă o intensitate înaltă a primelor căsătorii). Către anul 2015 bărbații manifestă un comportament nupțial diferit de anii precedenți analizați, ei tind să încheie prima căsătorie atingând vârsta de 25-29 de ani, observându-se și o intensitate foarte înaltă a căsătoriilor în grupul de vârstă de 30-34 de ani. Amânarea căsătoriei la o vârstă mai înaintată la populația masculină este asociată cu nivelul înalt de migrație a forței de muncă în rândul bărbaților în grupurile de vârstă tânără. Formarea familiei este amânată pentru o perioadă ulterioară, după crearea condițiilor materiale necesare pentru aceasta [13] (figura 3).

Fluctuațiile semnificative, înregistrate în perioada analizată la ambele sexe, se datorează modificării intervenite în comportamentul nupțial (amânarea căsătoriilor spre vârstele mai mature, răspândirea căsătoriilor neînregistrate și a celibatului definitiv), cât și a modificării calendarului nașterii (amânarea nașterilor spre vârstele mai mature), dar și emigrarea în masă a persoanelor tinere în vârstă reproductivă [1].

Analiza primo-nupțialității a populației în vârstă nupțială arată că pentru populația feminină vârsta la care prima căsătorie a fost încheiată de 25% din numărul total de femei ce s-au căsătorit prima dată a fost în jurul vârstei de 22 de ani. Jumătate din totalul numărului de femei încheiau prima căsătorie atingând vârsta de 24-25 de ani în perioada 1998-2015. Vârsta la care prima căsătorie a fost încheiată de 75% din numărul total de femei a cunoscut fluctuații de 1-2 ani în perioada analizată. Dacă la începutul perioadei 1/3 din populația feminină se căsătorea pentru prima dată la vârsta de 31 de ani, atunci către anii 2005-2011 această vârstă era de 29 de ani. Ulterior, se înregistrează o creștere ușoară a acestei vârste către 30 de ani. Cele mai frecvente căsătorii în rândul populației feminine s-au încheiat la vârsta de 21 de ani la începutul perioadei analizate și 23 de ani începând cu anul 2014-2015.

La populația masculină indicatorii analizați au valori mai înalte comparativ cu populația feminină. Vârsta la care prima căsătorie a fost încheiată de 25% dintre bărbați a variat între 23-25 de ani pentru perioada analizată. Jumătate din totalul numărului de bărbați au încheiat prima căsătorie atingând vârsta de 25 de ani pentru anii 1998-1999, iar vârsta de 29 de ani către anul 2015, o diferență de 4 ani. Se observă, de asemenea, o creștere a vârstei la care pentru prima dată populația masculină a încheiat prima căsătorie în jurul a 75% din numărul total de bărbați, de la 32 de ani în anul 1998 la 38 de ani în anul 2015, o creștere de 6,1 ani. Cele mai

frecvențe căsătorii în rândul bărbaților au fost încheiate la vârsta de 22 de ani în anul 1998 și 27 de ani în anul 2015, o creștere de 5 ani într-o perioadă de 17 ani (tabelul 2).

Tabelul 2

Repartizarea după vârstă a primo-nupțialității, pe sexe, Republica Moldova, 1998-2015

	FEMEI					BĂRBAȚI				
	Prima quartilă	Mediana	A treia quartilă	Vârsta medie la prima căsătorie	Vârsta modală	Prima quartilă	Mediana	A treia quartilă	Vârsta medie la prima căsătorie	Vârsta modală
1998	22.3	25.1	31.4	21.3	21.1	23.6	25.7	32.3	24.0	22.7
1999	22.1	24.8	30.9	21.4	21.2	23.5	25.4	31.9	24.1	22.8
2000	22.2	25.0	31.2	21.5	21.4	23.8	26.1	32.8	24.3	22.9
2001	22.2	25.0	31.2	21.7	21.5	23.9	26.3	33.2	24.5	23.1
2002	22.1	24.7	30.9	21.9	21.7	23.9	26.3	33.2	24.6	23.2
2003	21.9	24.3	30.2	22.2	21.9	23.7	25.9	32.6	24.9	23.5
2004	21.9	24.3	30.2	22.4	21.9	23.8	26.1	32.9	25.1	23.7
2005	21.8	24.1	29.9	22.6	22.1	23.7	25.9	32.6	25.3	23.8
2006	21.8	24.0	29.8	22.7	22.1	23.7	25.9	32.6	25.3	23.9
2007	21.7	23.9	29.6	22.9	22.3	23.6	25.7	32.3	25.4	24.0
2008	21.7	24.0	29.7	23.0	22.3	23.8	26.2	33.0	25.6	24.3
2009	21.7	24.0	29.7	23.2	22.4	23.9	26.3	33.2	25.8	25.0
2010	21.8	24.0	29.8	23.4	22.5	24.0	26.5	33.5	25.9	25.5
2011	21.8	24.1	29.9	23.6	22.7	24.3	27.0	34.3	26.2	25.9
2012	21.9	24.4	30.3	23.8	22.8	24.6	27.6	35.2	26.3	26.1
2013	22.0	24.5	30.5	24.0	22.9	24.8	28.0	35.8	26.5	26.3
2014	22.0	24.4	30.4	24.2	23.0	24.8	28.1	35.9	26.8	26.5
2015	22.1	24.7	30.7	24.7	23.4	25.7	29.8	38.5	27.4	27.0

Sursa: Banca de date statistice, BNS, www.statistica.md și calculele autorului.

Schimbările semnificative în comportamentul nupțial al populației feminine și masculine se observă analizând indicatorul vârsta medie la prima căsătorie. Pentru femei și bărbați această vârstă a crescut cu 3,4 ani în perioada 1998-2015. Vârsta medie la prima căsătorie s-a încadrat în limitele vârstelor 21-24 de ani, iar la bărbați între 24-27 de ani, în perioada analizată (figura 4). La bărbați se observă o majorare mai înaltă a vârstei, ceea ce contribuie la majorarea diferenței medii dintre vârsta mirelui și a miresei.

Creșterea vârstei medii a primelor căsătorii accentuează schimbările intervenite în comportamentul matrimonial al tinerilor, încheierea căsătoriei nu mai este atât de importantă, tinerii se orientează mai mult spre obținerea independenței materiale. În Republica Moldova ca și în alte țări europene principala cauză a creșterii vârstei medii la prima căsătorie este creșterea nivelului de educație, se prelungește durata timpului dedicat studiilor.

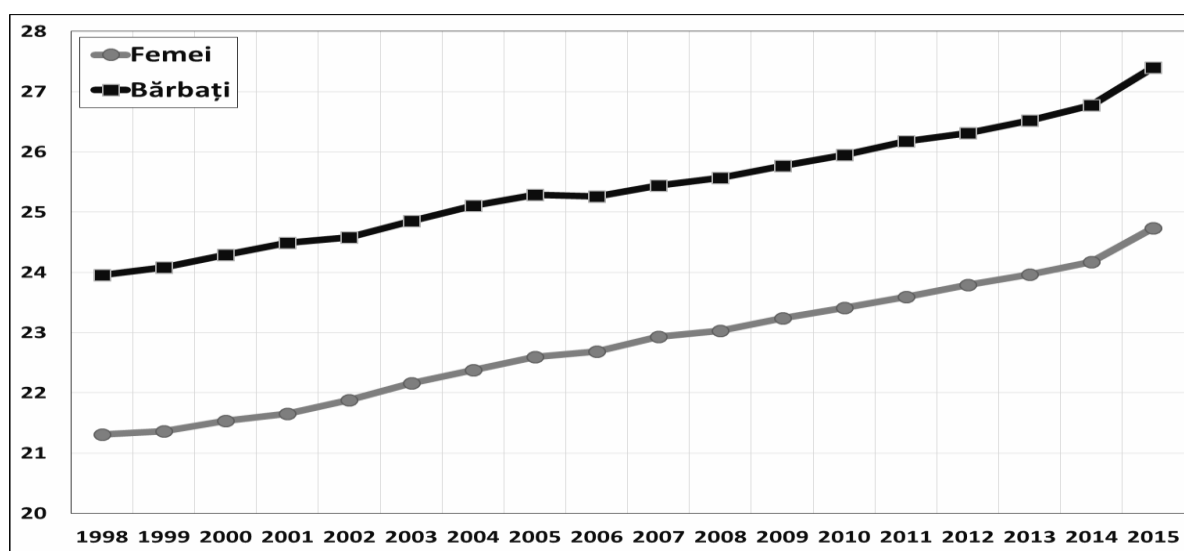


Figura 4. Dinamica vârstei medii a primo-nupțialității, pe sexe, Republica Moldova, 1998-2015

Sursa: Banca de date statistice și calculele autorilor.

Variațiile de vârstă în intensitatea nupțialității bărbaților și femeilor este legată, într-o oarecare măsură, de compoziția structurală a populației masculine și feminine și, de asemenea, apare diferența de vârstă în ceea ce privește vârsta la prima căsătorie. De asemenea, amânarea căsătoriei în rândul populației masculine se datorează nu numai din cauza prelungirii perioadei de studii și de a se angaja în câmpul muncii, specific țărilor europene, dar și din cauza ratei înalte a șomajului în rândul tinerilor, indisponibilitatea de a obține o locuință și migrația forței de muncă. De regulă, fetele se căsătoresc mai devreme, iar decalajul între vârsta medie la prima căsătorie a bărbaților și femeilor este de aproximativ 2-3 ani.

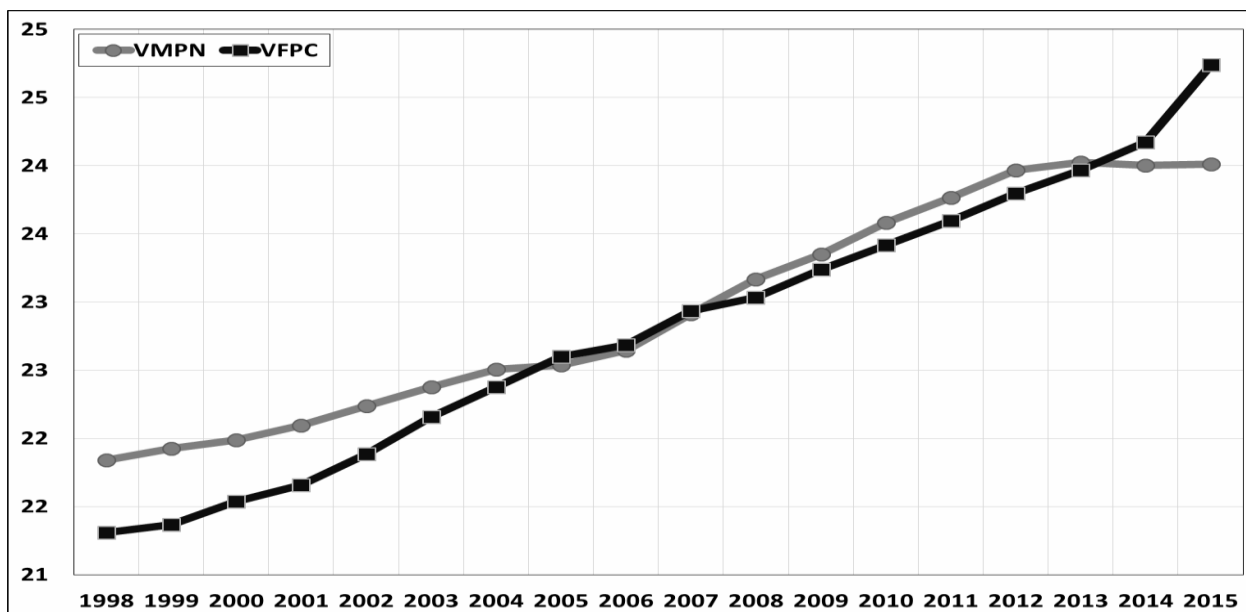


Figura 5. Dinamica vârstei femeii la prima căsătorie (VFPC) și vârstei mamei la prima naștere (VMPN), Republica Moldova, 1998-2015

Sursa: Banca de date statistice și calculele autorilor.

Schimbările intervenite în statutul femeii, antrenarea activă a acestora în activitățile economice și orientarea spre o carieră profesională are un rol important în creșterea vârstei la prima căsătorie (VFPC) dar și a vârstei mamei la prima naștere (VMPN). Astfel, diferența între acești doi indicatori este una minimă. La începutul perioadei analizate VFPC era mai mică cu 0,5 ani decât VMPN, valori ce s-au menținut cu o diferență minimă și pe parcursul anilor 1999-2005. În perioada 2006-2007 acești indicatori aveau aproximativ aceleași valori, iar începând cu anul 2008 se atestă o creștere a VMPN, astfel către anul 2015 se observă o creștere a VFPC față de VMPN, de 0,7 ani (figura 5). Valorile mici ale VMPN se datorează răspândirii relațiilor sexuale premaritale, a uniunilor consensuale și a căsătoriilor stimulate de sarcini.

Concluzii

Intensitatea căsătoriilor în perioada analizată a cunoscut fluctuații semnificative, specific acestei perioade este faptul că până în anul 2007-2008, căsătoriile erau încheiate într-o măsură mai mare la populația din mediul rural, iar începând cu 2009, cele mai multe căsătorii erau încheiate de populația din mediul urban, datorită componenței structurale a populației mai tinere.

Ponderea primei căsătorii la populația feminină și la cea masculină în perioada analizată a crescut semnificativ în mediul urban, iar în mediul rural s-a redus. Ponderea celei de-a doua căsătorii s-a diminuat în mediul urban, iar în mediul rural a crescut ușor. În cazul celor de-a treia căsătorii, ponderea s-a intensificat în ambele medii de reședință în perioada dată.

Analiza primo-nupțialității a populației în vârstă nupțială arată că există o diferență pe sexe în ceea ce privește indicatorii nupțialității, femeile tind să se căsătorească la o vârstă mai tânără, comparativ cu bărbații, decalajul fiind de 2-3 ani. Cea mai înaltă intensitate a căsătoriilor pentru populația feminină înregistrându-se în grupul de vârstă 20-24 ani iar pentru populația masculină în grupul de vârstă 25-29 ani. Odată cu înaintarea în vârstă femeile își schimbă modul de gândire, amânând căsătoria pentru o vârstă mai înaintată, iar băieții dacă nu se căsătoresc la o vârstă mai tânără, riscă să-și păstreze statutul de necăsătorit pentru o perioadă mai lungă a vieții.

În ultimii trei ani se observă o tendință de a naște primul copil la o vârstă cu circa un an mai mică decât vârsta femeii la prima căsătorie, deoarece mulți tineri duc o viață conjugală până la înregistrarea căsătoriei, iar apariția unui copil precipită încheierea căsătoriei mai devreme decât a fost planificat.

Amânarea formării familiei spre vârste mai mature este influențată de modificarea statutului socioeconomic al populației Republicii Moldova. Creșterea șomajului, migrația forței de muncă, inaccesibilitatea locuințelor pentru familiile tinere sunt factorii esențiali ce contribuie la transformarea modelului de vârstă la căsătorie. Modificarea comportamentului matrimonial al populației a fost influențat de fenomenul de depopulare a țării, dar și de disproporțiile în structura populației pe grupe de vârstă.

Referințe bibliografice

1. GAGAUZ, Olga, STRATAN, Alexandru ș.a. Analiza Situației Populației în Republica Moldova. Chișinău: CCD, UNFPA, 2016. 134 p. ISBN 978-9975-53-740-7.
2. AVDEEV, A., MONNIER, A. Marriage in Russia: A complex phenomenon poorly understood. In: Population: An English Selection. 2000, vol. 12, pp. 7-49. [Accesat 19.02.2018]. Disponibil: https://www.researchgate.net/publication/236873136_Marriage_in_Russia_A_Complex_Phenomenon_Poorly_Understood
3. BIROUL NAȚIONAL DE STATISTICĂ. Situația demografică în Republica Moldova în anul 2008. [Accesat 15.03.2018]. Disponibil: <http://www.statistica.md/newsview.php?l=ro&id=2627&idc=168>
4. GAGAUZ, Olga. Familia contemporană între tradițional și modern. Institutul Integrare Europeană și Științe Politice, AȘM. Chișinău 2011. ISBN 978-9975-57-021-3. [Accesat 20.03.2018]. Disponibil: http://ccd.ucoz.com/_ld/0/4_CCD-monografia-.pdf
5. GAGAUZ, Olga. Modelarea statistică și analiza nupțialității populației din Republica Moldova. In: Revista de Filozofie, Sociologie și Științe Politice. 2010, nr. 1 (152). [Accesat 21.01.2018]. Disponibil: https://ibn.idsi.md/sites/default/files/imag_file/Modelarea%20statistica%20si%20analiza%20nuptialitatii%20populatiei%20din%20RM_0.pdf
6. ГАГАУЗ, О.Е. Динамика брачности населения Республики Молдова в конце XX- начале XXI века. В: Проблемы народонаселения в зеркале истории: Шестые Валентеевские чтения: сборник докладов, 22-24 апреля 2010. Ред. В.В. ЕЛИЗАРОВ, И.А. ТРОИЦКАЯ. МГУ им. М.В. Ломоносова. Москва: МАКС Пресс, 2010, том 2, сс. 87-99. [Accesat 11.03.2018]. Disponibil: <http://www.demoscope.ru/weekly/2011/0457/analit01.php>
7. PENINA, Olga, JDANOV, Dmitri, GRIGORIEV, Pavel. Producing reliable mortality estimates in the context of distorted population statistics: the case of Moldova. MPIDR Working Paper WP-2015-011. 2015, november. [Accesat 20.03.2018]. Disponibil: <https://www.demogr.mpg.de/papers/working/wp-2015-011.pdf>
8. PUUR, A., ZAKHAROV, S., RAHNU, L., MASLAUSKAITE, A., STANKUNIENE, V. Transformation of partnership formation in Eastern Europe: The legacy of the past demographic divide. In: Journal of Comparative Family Studies. 2012, vol. 43 (3), pp. 389-417. ISSN 0047-2328.
9. АРТАМОНОВА, А., МИТРОФАНОВА, Е. Матримониальное поведение россиян на фоне других европейцев. В: Демографическое обозрение. 2018, № 5 (1), сс. 106-137.
10. ЗАХАРОВ, С.В. Рождаемость в России: первый и второй демографический переход. В: Демографическая модернизация, частная жизнь и идентичность в России, 27-28 февраля 2002. Москва, 2002. [Accesat 20.03.2018]. Disponibil: http://www.demoscope.ru/weekly/knigi/konfer/konfer_08.html
11. СИНЕЛЬНИКОВ, А.Б. Субъективные причины развода: данные исследования. В: Вестник Московского Университета. Серия 18: Социология и Политология. 2017, № 3, сс. 116-139. ISSN 1029-3736.
12. СИНЕЛЬНИКОВ, А.Б. Значение брачности для семейно-демографической политики в России. В: Моделирование демографического развития и социально-экономическая эффективность реализации демографической политики России: международная научно-практическая конференция, 3 декабря 2015. Москва, 2015, сс. 115-124. ISBN 978-5-7425-0178-7.
13. СЛЮСАР Л.И., ГАГАУЗ, О.Е. Брачность в Украине и Молдове в условиях социально-экономической трансформации: общие тенденции и национальные особенности. In: Sociologie și Științe Politice. Chișinău, 2011, nr. 3 (157), pp. 147-161. ISSN 1857-2294. [Accesat 20.03.2018]. Disponibil: <http://iiesp.asm.md/wp-content/uploads/2012/02/Revista-2011-nr3.pdf>

Recomandat spre publicare: 30.11.2018