

ОСНОВНЫЕ ТЕНДЕНЦИИ ТРУДОВОЙ МИГРАЦИИ В РЕСПУБЛИКЕ МОЛДОВА

*Галина САВЕЛЬЕВА¹, доктор экономики, доцент,
Национальный Институт Экономических Исследований, Молдова
Светлана ЗАХАРОВ², научный сотрудник,
Национальный Институт Экономических исследований, Молдова*

In this article, the authors attempted to investigate one of the important problems of the Republic of Moldova as labour migration. The analysis of labour migration tendencies in dynamics has been carried out since 2000, including age and sex structure, in the gender aspect, depending on the place of residence (urban/rural) and the education level of migrants. The consequences of migration processes are considered in the context of changing the labour market situation. The main aim of the study is to determine the consequences and challenges of labour migration, which will be used to develop proposals for the development of socio-economic policies to ensure the stability and competitiveness of the national labour market. Methods of research: analysis, synthesis, monographs, comparisons, monitoring. Results: the existing problems and the reasons connected with external labour migration of population are defined, the conclusions and proposals for improvement the situation connected with migration of work age population outside the country are elaborated. Given article will be useful for public authorities, researchers, students, as well as for professionals who develop socio-economic policies and policies for employment of labour force.

Keywords: *challenges, demographic ageing, age and sex structure of population, consequences, labour migration.*

În acest articol, autorii au încercat să investigheze una dintre problemele importante ce există în Republica Moldova, cum este migrația forței de muncă. A fost efectuată analiza tendințelor migrației forței de muncă în dinamică începând din anul 2000, inclusiv structura migranților de muncă în funcție de gen și vârstă, în funcție de locul de reședință (urban/rural) și nivelul de educație al migranților. Consecințele proceselor migratorii sunt luate în considerare în contextul schimbării situației de pe piața muncii. Obiectivul principal al studiului este de a determina consecințele și provocările migrației forței de muncă, care vor fi folosite pentru a elabora propuneri de dezvoltare a politicilor socio-economice pentru a asigura stabilitatea și competitivitatea pieței muncii naționale. Metode: analiză, sinteză, monografii, comparații și monitorizarea. Rezultate: au fost identificate problemele existente și cauzele ce vizează fluxul migrației externe de muncă, elaborate concluzii și propuneri privind îmbunătățirea situației legate de migrația populației aptă de muncă în afară țării. Articolul va fi util pentru autoritățile publice, cercetători, studenți, precum și pentru specialiști care elaborează politicile socioeconomic și politicile de ocupare a forței de muncă.

Cuvinte-cheie: *provocări, îmbătrânire demografică, structura populației după vârstă și sexe, consecințe, migrația forței de muncă.*

В данной статье авторы попытались исследовать одну из важных проблем Республики Молдова, а именно трудовую миграцию. Проведен анализ тенденций трудовой миграции в динамике, начиная с 2000г., в том числе по возрастно-половой структуре, в гендерном аспекте, в зависимости от места проживания (город/село) и уровня образования мигрантов. Последствия миграционных процессов рассмотрены в контексте изменения ситуации на рынке труда. Основная цель исследования состоит в определении последствий и вызовов трудовой миграции, которые будут использованы для разработки предложений по разработке социально-экономических политик по обеспечению стабильности и конкурентоспособности национального рынка труда. Методы исследования: анализ, синтез, монографий, сравнений, мониторинг. Результаты: определены существующие проблемы и причины, связанные с внешней трудовой миграцией населения, разработаны выводы и предложения по улучшению ситуации связанной с миграцией трудоспособного населения за пределы страны. Статья будет полезной для публичных органов, исследователей, студентов, а также для специалистов, которые разрабатывают социально-экономические политики и политики занятости рабочей силы.

Ключевые слова: *вызовы, демографическое старение, возрастно-половая структура населения, последствия, трудовая миграция.*

**JEL Classification: F22, J18.
UDC: 331.556.4(4)**

¹ © Galina SAVELIEVA, savelievagalina@rambler.ru.

² © Svetlana ZAHAROV, zaharov.svetlana@gmail.com.

Введение. Изменение производственной инфраструктуры, интеграция Республики Молдова в европейский рынок труда, в том числе и выдвигание «западного вектора» в трудовой миграции в качестве приоритетного, вызывает необходимость совершенствования механизма государственного регулирования миграционных процессов. Миграция, будучи естественным процессом присущим развитию человеческого общества, с одной стороны, дает возможность государству решать свои проблемы демографического, социально-экономического либо научного характера, а с другой, нерегулируемые ее процессы могут привести и к обострению ряда проблем в указанных областях. Несмотря на то, что в ст.27 Конституции Республики Молдова¹ предусмотрены гарантии прав граждан на свободное передвижение, въезд и выезд из страны, эмиграция, проживание в другой стране и возврат в Республику Молдова, регулирование и мониторинг миграционных потоков является одной из важнейших проблем в настоящее время. Особенно это касается трудовой миграции (в том числе схем трудовой миграции – циркулярная/возвратная миграция), в результате которой происходит отток потенциальных работников, в том числе молодых квалифицированных работников («утечка мозгов») на национальном рынке труда, как следствие поиска более высокооплачиваемых рабочих мест, удовлетворения своих творческих/профессиональных амбиций в карьерном росте, должной оплаты труда, нормальных условий работы. В то же время нестабильность экономического развития в результате внутренних и внешних факторов, увеличение масштабов международной трудовой миграции как следствие процессов глобализации, демографическая ситуация, в том числе увеличение доли населения «третьего» возраста в занятом населении, все вышеназванные факторы оказывают влияние на формирование и функционирование рынка труда, уровень его конкурентоспособности.

В этом процессе немаловажную роль играет воспроизводство рабочей силы. В связи с тем, что трудовая миграция чувствительна как к экономическим, так и к миграционным политикам страны назначения и Республики Молдова, в данной статье сделан акцент на анализ потерь рынка рабочей силы в результате внешней трудовой миграции с точки зрения возрастно-половой структуры, места проживания и уровня образования мигрантов, как потенциально возможного фактора пополнения рынка труда населением в трудоспособном возрасте и его вовлечения в активную экономическую деятельность, а также необходимости осуществления миграционных политик, направленных на поддержку и защиту мигрантов от всевозможных социальных рисков.

Анализ исследований и публикаций. В условиях процессов глобализации экономик, неравномерности социально-экономического развития и демографического старения населения расширение процесса *международной трудовой миграции* становится одной из причин повышения напряженности на национальных рынках труда. Проблемы трудовой миграции и демографического старения отражены в работах Reed H., Latorre M. [1], Bauer T., Zimmermann K. [2], Novotny V. [3] (рекомендации по разработке миграционных политик ЕС), Ratha D., Shaw W. [4] (при оценке трансфертных платежей), Анофрикова С.П. [5] (варианты миграционных политик и возможности повышения занятости за счет привлечения мигрантов на региональном уровне), Хрусталёва Е.Ю., Славянова А.С. [6] (негативные аспекты трудовой миграции, ее взаимосвязь с инновационным развитием, положительные и отрицательные факторы привлечения и использования потенциала мигрантов, регулирование притока мигрантов в регионах России путем квотирования низкоквалифицированной рабочей силы, а также установления зависимости между количеством трудовых мигрантов и «грантов от высокотехнологичных прямых инвестиций из стран», которые экспортируют рабочую силу), Скрибанса В. «Влияние трудовой миграции на рынок труда в Латвии» [7] (анализ факторов, способствующих или ограничивающих процессы трудовой миграции, оценка чувствительности трудовой миграции на основе использования латвийской модели рынка труда, разработана модель рынка труда и трудовой миграции в Латвии, которая также предложена для оценки входящих потоков рабочей силы и их влияния на развитие экономик развитых стран ЕС), монографии Флоринской Ю.Ф. и др. «Миграция и рынок труда» [8] (предложен механизм регулирования внутристрановой и внешней трудовой миграции), Champion T. et al. [9].

Результаты исследования. Анализ динамики общей численности трудовых мигрантов² (рис.1) позволяет сделать вывод, что, в период 2006-2016 годов количество трудовых мигрантов практически стабилизировалось в пределах 294,9-341,9 тыс.чел., что связано с последствиями мирового финансово-экономического кризиса, дальнейшим процессом глобализации, охватившим страны ЕС, а также

¹ *Constituția Republicii Moldova, adoptată la 29 iulie 1994. In: Monitorul Oficial al Republicii Moldova, nr. 1, 12.08.1994.*

² *Трудовые мигранты – население в трудоспособном возрасте, находящееся на работе или в поисках работы за пределами страны*

нестабильностью экономики и последствиями экономического кризиса в Республике Молдова, влиянием внешних и внутренних факторов (финансово-экономическая дестабилизация в России, торговые ограничения со стороны России, нестабильная обстановка в Украине и др.). Несмотря на докризисный период, в 2005 году был зарегистрирован наибольший отток трудоспособного населения или 394,5 тыс.чел., как следствие реструктуризации экономики, осуществления реформ, проведения неэффективной политики в области занятости и оплаты труда. Необходимо отметить, что в период 2011-2014 годов зарегистрирован самый низкий уровень прироста количества трудовых мигрантов, то есть можно предположить, что процесс оттока трудовых мигрантов в стране имеет тенденцию стабилизации и, в конечном итоге, понижения.



Рисунок 1. Динамика численности трудовых мигрантов, 2000-2016, тыс.чел. /в % к предыдущему году

Источник: Статистические данные и расчётные данные на основе Анкеты рабочей силы НБС, www.statistica.md, * расчёты авторов.

Изучение возрастной структуры трудовых мигрантов дает возможность констатировать факт, что наряду с сокращением доли возрастной группы 15-24 года отмечается тенденция увеличения доли возрастных групп 25-34, 45-54, 55 лет и выше (рис. 2), что связано с изменением численности возрастной структуры населения республики, в том числе влияние процесса демографического старения населения (низкая рождаемость, как результат сокращение возрастной группы 15-24 лет «процесс старения снизу»), например, доля мигрантов старших возрастов возросла почти в два раза. Однако самой малочисленной возрастной группой среди трудовых мигрантов являются мигранты в возрасте 55 лет и более, несмотря на то, что доля их имела тенденцию увеличения и к 2016 году составила 6,1% в общей их численности.

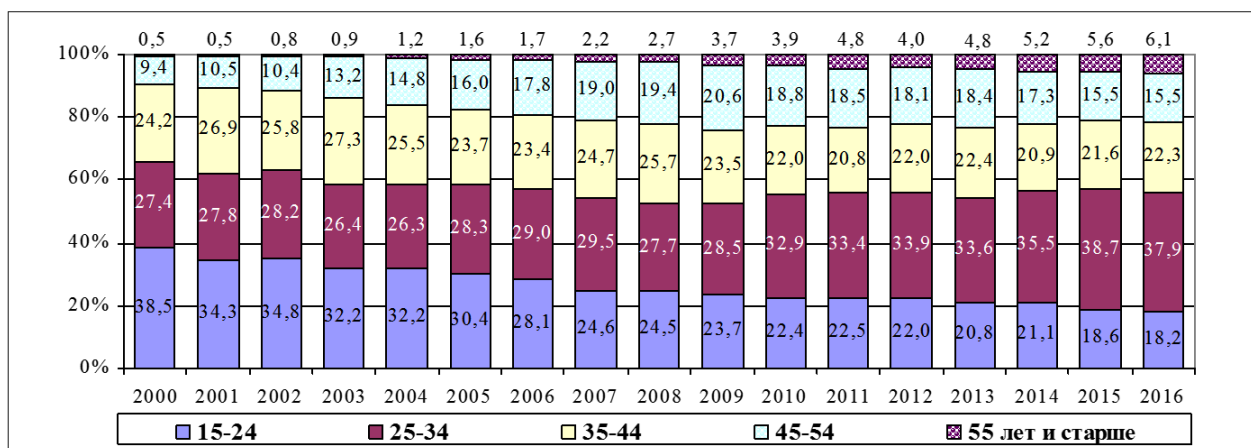


Рисунок 2. Характеристика возрастной структуры трудовых мигрантов¹, 2000-2016, в % к общей численности трудовых мигрантов

Источник: Рассчитано на основе данных НБС РМ, www.statistica.md

¹ Возрастная группа 65+ лет имеет самые низкие показатели численности трудовых мигрантов.

Анализ трудовых мигрантов по возрастным группам позволяет оценить соотношение возрастных групп трудовых мигрантов, что очень важно для перспективной оценки для воспроизводства рабочей силы в контексте развития национального рынка труда. Так, например, это относится к увеличению численности наиболее экономически активной возрастной группы 25-34 лет и, в основном, за счёт численности мужчин и мигрантов из сельской местности (Приложение 1). Именно мигранты мужского пола и мигранты из сельской местности имеют наибольшую дисперсию в 2000г., 2008г. и в 2016г., что наглядно видно из представленных данных на рис. 3 и рис. 4.

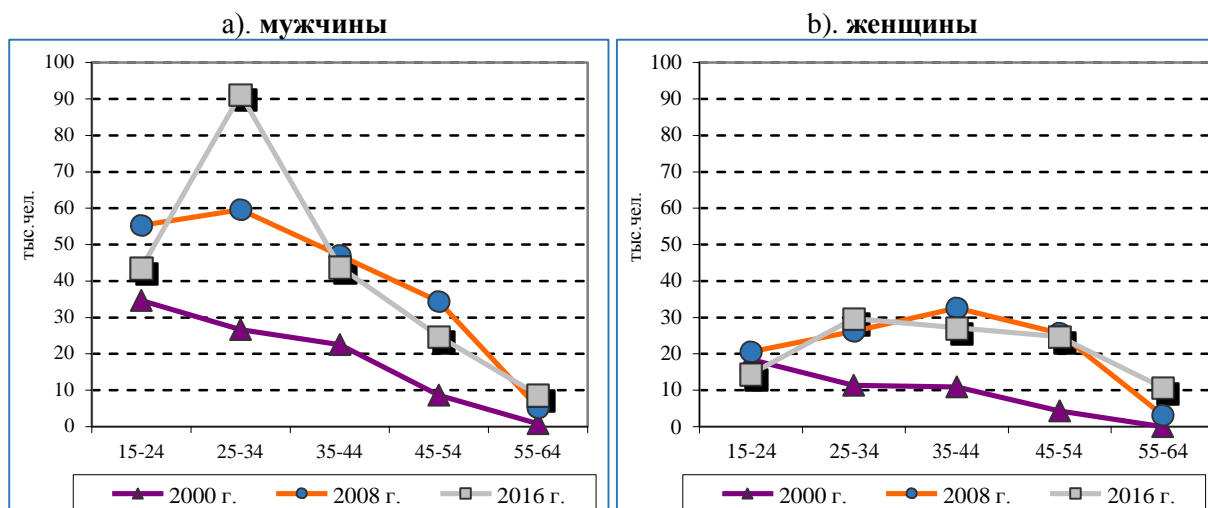


Рисунок 3. Численность трудовых мигрантов по возрастным группам в гендерном аспекте, мужчины/женщины, 2000, 2008, 2016, тыс.чел.

Источник: Разработан на основе данных НБС РМ, www.statistica.md

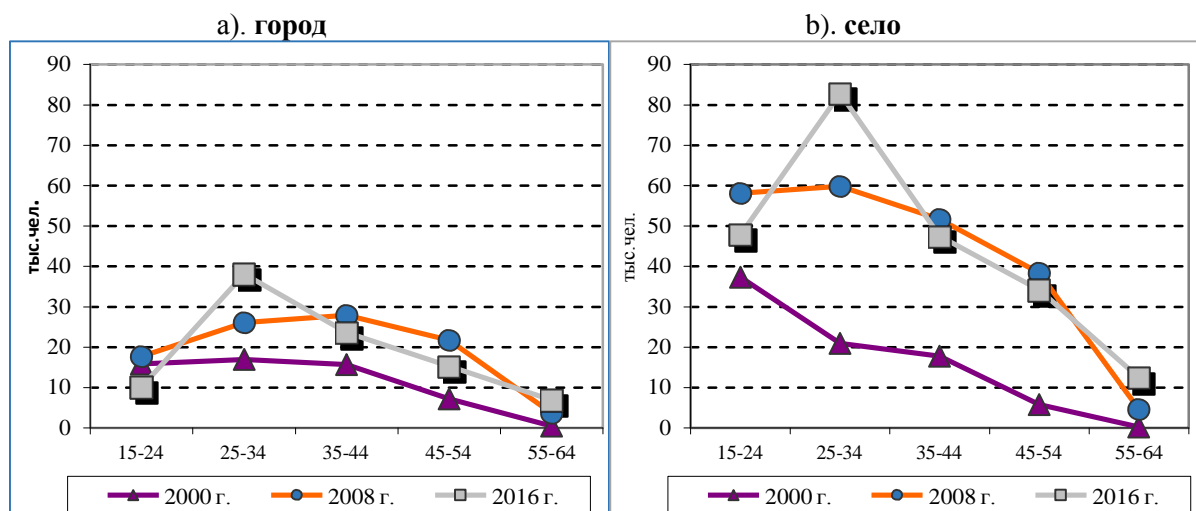


Рисунок 4. Численность трудовых мигрантов по возрастным группам в зависимости от места проживания, город/село, 2000, 2008, 2016, тыс.чел.

Источник: Разработан на основе данных НБС РМ, www.statistica.md

Процессы миграции трудоспособного населения в поисках работы или на уже имеющееся рабочее место влияют на структуру экономически активного населения и, естественно, как на количественные показатели, так на качество занятого населения. Более того, особенно, последствия данных процессов проявляется на рынке рабочей силы в сельской местности в связи с преимущественным оттоком трудоспособного населения (примерно до 2/3 от общего числа мигрантов) из этих мест проживания в виду отсутствия как производственной, так и социальной инфраструктуры, являясь одним из основных факторов сокращения численности трудоспособного населения в сельских местностях (рис. 5).

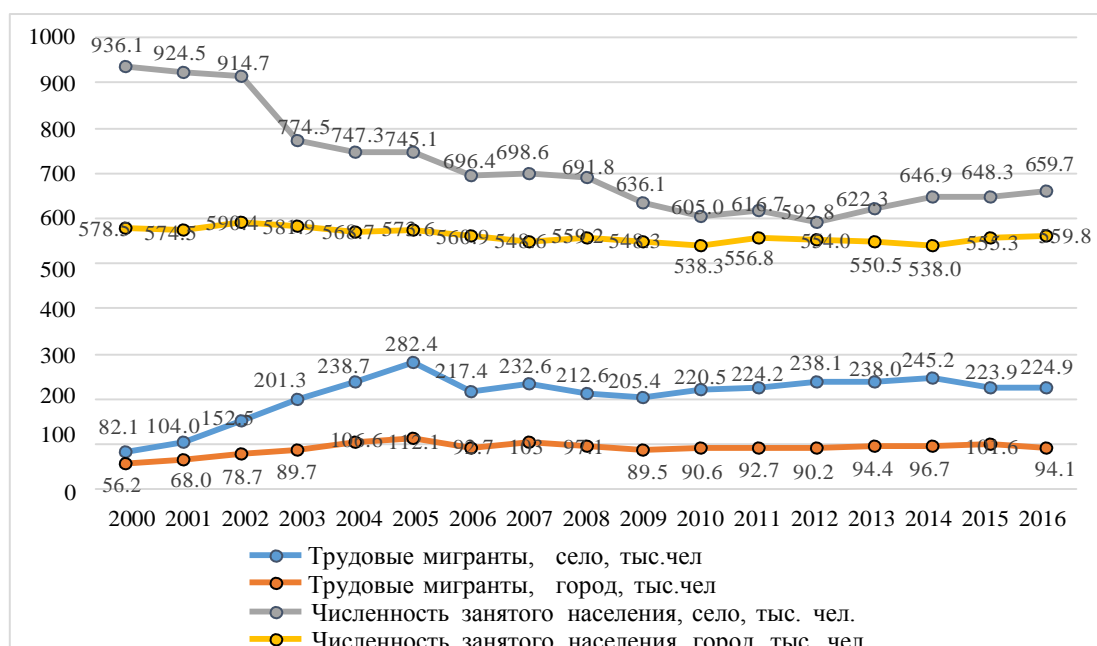


Рисунок 5. Динамика изменения численности занятого населения в разрезе город/село и трудовых мигрантов, 2000-2016, тыс. чел.

Источник: Разработан на основе данных НВС РМ, www.statistica.md

Взаимозависимость между численностью занятого населения (Y) и численностью трудовых мигрантов (X) в сельской местности представлена на рис. 6 в виде линейного уравнения, коэффициент детерминации имеет значение 0,6263. С помощью полученного уравнения можно определить количество мигрантов, которое должно быть возвращено в сельскую местность при создании определенного количества рабочих мест.

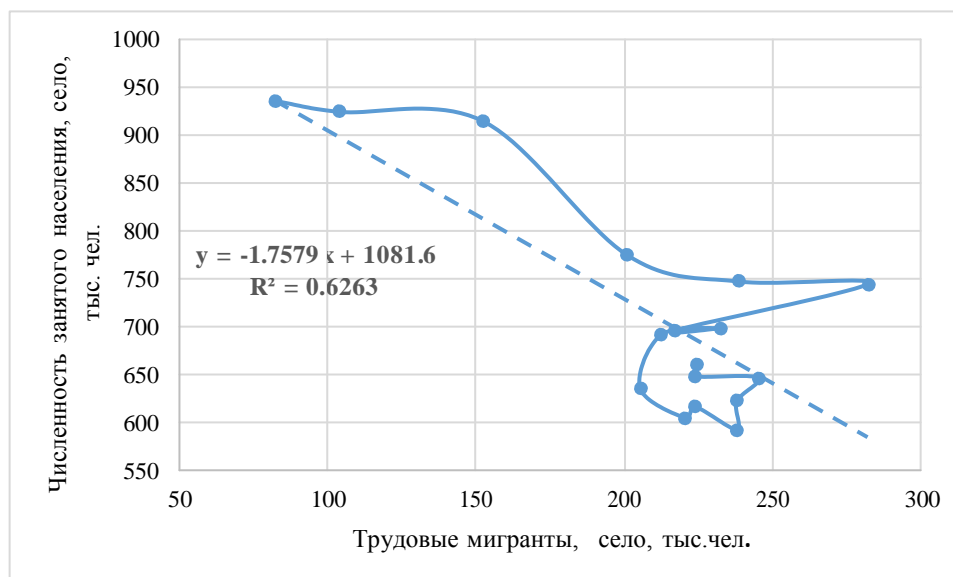


Рисунок 6. Взаимосвязь между численностью занятого населения и трудовых мигрантов в сельской местности, тыс. чел.

Источник: Разработан на основе данных НВС РМ, www.statistica.md

Внешняя миграция трудоспособного населения влияет на образовательную структуру внутреннего рынка труда, причем изменения образовательного уровня в основном связаны с мигрантами с высшим и средне специальным образованием. Так, анализ трудовых мигрантов по возрастной структуре и по уровню образования показал, что удельный вес трудовых мигрантов с высшим образованием возрос за счёт возрастных групп 25-34, 35-44 и 15-24 лет, тем самым подтверждая тенденцию оттока трудоспособного

населения, в основном, молодежи, в поисках более высокооплачиваемых рабочих мест или удовлетворения личных амбиций в карьерном росте, либо в развитии бизнеса, что находит подтверждение имеющимися данными о положении молдавских трудовых мигрантов в России [10, с. 485]. Как следует из анализа структуры внешних трудовых мигрантов за 2008 и 2016 годы, в 2016 году увеличилась доля трудовых мигрантов с более высоким уровнем образования (высшее, профессиональное и среднее специальное) в молодежной группе 15-24 года (таблица 1).

Таблица 1

Сравнительная характеристика трудовых мигрантов по уровню образования и возрастным группам, 2008, 2016, % к общей численности мигрантов

	Всего		15-24		25-34		35-44		45-54		55-64		65+	
	2008	2016	2008	2016	2008	2016	2008	2016	2008	2016	2008	2016	2008*	2016
Всего	100,0	100,0	100,0	100,0	100,0	100,0	100,0	100,0	100,0	100,0	100,0	100,0	..	100,0
Высшее	9,5	13,3	6,6	10,1	11,6	19,4	7,2	9,9	11,3	8,7	22,9	8,6	..	12,5
Среднее Специальное	12,4	10,7	4,4	9,0	9,3	5,4	16,9	12,2	19,8	19,0	20,4	22,0	..	37,5
Начальное профессиональное	28,8	24,0	18,8	21,2	23,4	19,3	38,1	27,1	36,1	30,9	32,4	33,4	..	12,5
Лицей; среднее общее	27,4	24,4	29,2	21,3	29,1	24,2	26,9	23,8	25,0	28,3	18,1	26,3	..	37,5
Гимназия	21,3	27,5	39,5	38,4	26,2	31,4	10,8	27,0	7,6	13,1	4,9	9,7	..	0,0
Начальное или без начальной школы	0,6	0,1	1,5	0,0	0,4	0,3	0,1	0,0	0,2	0,0	1,2	0,0	..	0,0

* в 2008 г. возрастная группа 65+ в выборке отсутствует

Источник: Расчеты осуществлены на основе данных НБС РМ, www.statistica.md

Миграционные процессы трудоспособного населения способствуют снижению давления на предложение рабочей силы и потребности в создании рабочих мест на национальном рынке труда страны-донора, но в то же время обеспечивают рост благосостояния за счет поступления финансовых потоков мигрантов, а также является одним из средств поддержания стабильной ситуации на рынках труда принимающих стран. Данная ситуация, как и в других странах, а также учитывая факт, что для Республики Молдова характерна циклическая миграция, это вызывает необходимость принятия решений по управлению потоками трудовой миграции и по адаптации национальных рынков труда в связи с возвратом мигрантов и их вовлечением в трудовую деятельность (Champion T. et al. [9]).

Актуальность и важность трудовой миграции для общества проявляется в том, что она соотносится как с решением материальных проблем, так и с оттоком или с «утечкой мозгов», молодежи, что немало важно для будущего страны. Недооценка проблемы миграции может привести к тяжелым последствиям в социально-экономическом развитии в перспективе, в том числе и демографическим диспропорциям. Последствия мирового финансово-экономического кризиса 2008-2009 годов вызвали вновь оживление и изменения в уже стабилизировавшихся процессах миграционных потоков, что вносит коррективы в жизнь местных социумов, влияет на проводимую государственную политику, а также изменяет личностные характеристики тех, кто вынужден эмигрировать в другие страны в поисках работы и улучшения своего благосостояния и находится за пределами своей страны в течении длительного периода времени (рис. 7).

Миграция трудоспособного населения является одним из важных факторов социально-экономического развития страны и именно поэтому управление миграционными потоками является необходимым условием для своевременного реагирования на демографические вызовы, корректирование численности населения, его возрастной структуры, этнического состава, привлечения, а также и оптимального использования трудовых ресурсов. Причем, рассматривая миграционные процессы, можно отметить и некоторые их эффекты, значение которых будет неодинаковым: приток трудовых мигрантов может быть источником устранения дефицита рабочей силы в некоторых областях производственной/социальной инфраструктуры, предоставляет возможность решить проблему и быть источником восполнения имеющихся социально-демографических потерь (например, в случае демографического кризиса), являться способом

улучшения жизненного уровня оставшихся членов семей за счет притока денежных средств из-за рубежа, а также частичного сокращения безработицы. В то же время по причине увеличения среди общего количества мигрантов удельного веса их в детородном возрасте, в том числе и по указанной причине в стране наметилась тенденция сокращения количества браков, числа новорожденных за последние годы и увеличения числа разводов. Вместе с тем, являясь одним из основных источников дохода и повышения уровня материального благосостояния для своих семей, сокращение численности внешних трудовых мигрантов приводит к уменьшению денежных переводов в страну (снижение удельного веса денежных переводов из-за границы в составе располагаемых доходов домохозяйств¹), что естественно приведет к снижению объемов потребления товаров и услуг, а также повлияет и на экономическое развитие.

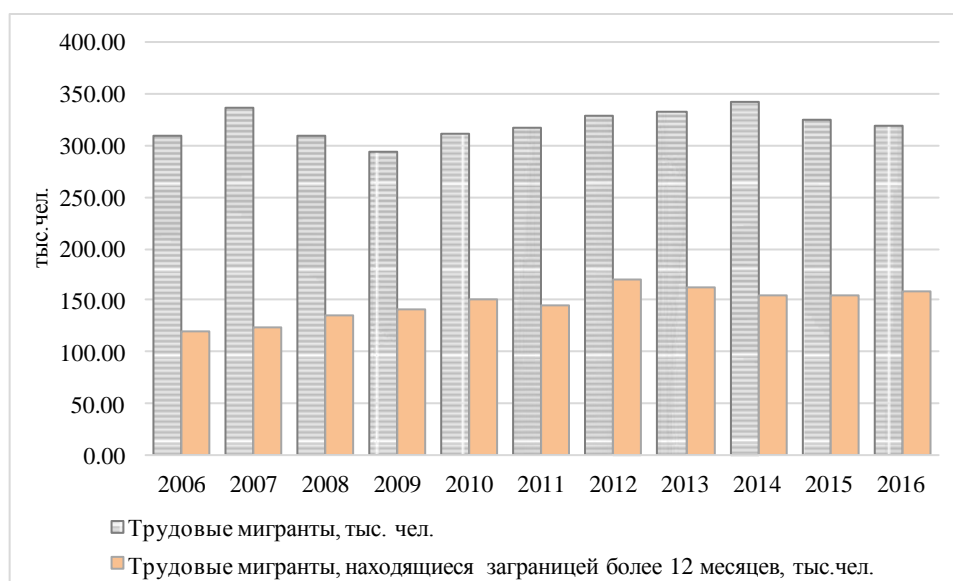


Рисунок 7. Характеристика общей численности трудовых мигрантов и трудовых мигрантов, находящихся за пределами страны более года, 2006-2016, тыс.чел.

Источник: Разработан на основе данных НБС РМ, www.statistica.md

Анализируя процессы трудовой миграции следует отметить фактор демографического старения населения, который также может служить некоторым препятствием для роста чистой миграции, подразумевая тот факт, что часть трудовых мигрантов, в основном, в возрасте 40-64 лет возвращается в страну по окончании работы (рис. 2) и это отражено в научных исследованиях, частности, Лившиц М. [11] и сокращение численности трудовых мигрантов за счет повышения доли старших возрастов в трудоспособном возрасте (Greenwood М. [12]), что является некоторым подтверждающим фактором влияния процессов старения населения на *сокращение географической мобильности рабочей силы и миграционных процессов*.

Выводы. Миграция трудоспособного населения за пределы Республики Молдова на работу или в поисках рабочих мест представляет определенную угрозу для обеспечения демо-социально-экономической безопасности страны. Феномен трудовой миграции способствует деформации структуры населения и отечественного рынка труда, разрушению семей и снижению роли семьи в воспитании ребенка, увеличению государственных расходов на системы здравоохранения и социальную защиту и т. д. Как следствие миграционных потоков сокращается предложение и качество рабочей силы, изменяется возрастно-половая структура экономически активного населения, в том числе и населения в репродуктивном возрасте, учитывая то, что в трудовых мигрантах увеличивается доля молодежи, поколений, рожденных после 1990 года. В связи с тем, что две трети трудовых мигрантов являются жителями сельских районов, в данных местностях более четко проявляется тенденция демографического старения населения. В районах южного региона, для которых, как

¹ Zaharov S. *Evaluarea impactului unor politici sociale și, respectiv, a indicatorilor sociali asupra securității demografice în teritorii*. În: Saveliu, G., Taragan, R., Tomceac, A., Zaharov, S. etc. *Evaluarea nivelului de securitate demografică în Republica Moldova: Ghid metodic*. INCE. Chișinău: Complexul Editorial al INCE, 2014. p. 102. [13].

правило, характерным является преобладание женщин занятых трудовой деятельностью, как следствие миграции является сокращение женщин как потенциала в работниках трудоспособного возраста, так и как потенциала воспроизводства населения в связи с оттоком женщин репродуктивного возраста (особенно в возрастной категории 25-44 года).

Анализ возрастно-половой структуры трудовых мигрантов показал, что репродуктивный потенциал в течение 2000-2016 годов сохранялся благодаря многочисленным контингентам, родившимся до 1990 года, однако на фоне снижения рождаемости наблюдается стабильно распространяющаяся тенденция демографического старения населения, то есть структура населения изменяется в пользу пожилых людей – 60 лет и старше, причем из общего количества пожилых 2/3 составляют женщины: в 2016 году коэффициент старения в стране составил 17,2% или достаточно высокий уровень, население страны стареет, что является вызовом для определения модели социально-экономического развития страны.

С учетом вышеизложенного, считаем целесообразным следующее:

- прогнозирование рынка труда с учетом процессов трудовой миграции в аспекте возрастно-половой структуры и места проживания (город/село);
- разработка модели социально-экономического развития с учетом старения населения, процессов трудовой миграции, в том числе как внешней, так и внутренней, а также расширения и применения более привлекательных стимулов для возвращения мигрантов в страну и использования полученного ими опыта работы для развития страны;
- расширение практики научных исследований последствий процессов трудовой миграции в целях разработки аргументированных социально-экономических политик, в том числе в области социальной защиты и обеспечения прав трудовых мигрантов и их семей, стимулирования инвестиций мигрантов в развитие Республики Молдова.

Приложение 1

Динамика численности трудовых мигрантов по гендерному признаку и месту проживания, 2000-2016

	2000	2001	2002	2003	2004	2005	2006	2007	2008	2009	2010	2011	2012	2013	2014	2015	2016
В абсолютном выражении - тыс.человек																	
Всего	138,3	172,0	231,3	291,0	345,3	394,5	310,1	335,6	309,7	294,9	311,0	316,9	328,3	332,5	341,9	325,4	319,0
Мужчины	93,1	120,1	160,9	199,1	230,1	262,8	197,8	219,3	201,5	185,8	198,0	204,4	218,6	216,9	219,0	210,8	212,3
Женщины	45,2	51,9	70,3	91,8	114,4	131,7	112,3	116,3	108,3	109,1	113,0	112,5	109,7	115,6	122,8	114,6	106,8
Город	56,2	68,0	78,7	89,7	106,6	112,1	92,7	103,0	97,1	89,5	90,6	92,7	90,2	94,4	96,7	101,6	94,1
Мужчины	36,6	46,9	53,6	56,8	67,2	72,0	56,3	62,8	59,5	54,9	54,6	56,5	57,3	60,1	59,6	67,6	66,0
Женщины	19,6	21,1	25,1	32,8	39,4	40,1	36,3	40,2	37,7	34,5	35,9	36,2	32,9	34,3	37,1	34,0	28,1
Село	82,1	104,0	152,5	201,3	238,7	282,4	217,4	232,6	212,6	205,4	220,5	224,2	238,1	238,0	245,2	223,9	224,9
Мужчины	56,5	73,2	107,3	142,3	163,6	190,8	141,4	156,5	142,0	130,9	143,3	147,8	161,3	156,8	159,4	143,3	146,3
Женщины	25,6	30,7	45,2	59,0	75,1	91,6	76,0	76,1	70,6	74,6	77,1	76,3	76,8	81,3	85,8	80,6	78,7
В % к общему количеству трудовых мигрантов¹																	
Всего	100,0	100,0	100,0	100,0	100,0	100,0	100,0	100,0	100,0	100,0	100,0	100,0	100,0	100,0	100,0	100,0	100,0
Мужчины	67,3	69,8	69,6	68,4	66,6	66,6	63,8	65,3	65,1	63,0	63,7	64,5	66,6	65,2	64,1	64,8	66,5
Женщины	32,7	30,2	30,4	31,5	33,1	33,4	36,2	34,7	35,0	37,0	36,3	35,5	33,4	34,8	35,9	35,2	33,5
Всего	100,0	100,0	100,0	100,0	100,0	100,0	100,0	100,0	100,0	100,0	100,0	100,0	100,0	100,0	100,0	100,0	100,0
Город	40,6	39,5	34,0	30,8	30,9	28,4	29,9	30,7	31,4	30,3	29,1	29,3	27,5	28,4	28,3	31,2	29,5
Село	59,4	60,5	65,9	69,2	69,1	71,6	70,1	69,3	68,6	69,7	70,9	70,7	72,5	71,6	71,7	68,8	70,5
Город	100,0	100,0	100,0	100,0	100,0	100,0	100,0	100,0	100,0	100,0	100,0	100,0	100,0	100,0	100,0	100,0	100,0
Мужчины	65,1	69,0	68,1	63,3	63,0	64,2	60,7	61,0	61,3	61,3	60,3	60,9	63,5	63,7	61,6	66,5	70,1
Женщины	34,9	31,0	31,9	36,6	37,0	35,8	39,2	39,0	38,8	38,5	39,6	39,1	36,5	36,3	38,4	33,5	29,9
Село	100,0	100,0	100,0	100,0	100,0	100,0	100,0	100,0	100,0	100,0	100,0	100,0	100,0	100,0	100,0	100,0	100,0
Мужчины	68,8	70,4	70,4	70,7	68,5	67,6	65,0	67,3	66,8	63,7	65,0	65,9	67,7	65,9	65,0	64,0	65,0
Женщины	31,2	29,5	29,6	29,3	31,5	32,4	35,0	32,7	33,2	36,3	35,0	34,0	32,3	34,2	35,0	36,0	35,0

¹ расчёты авторов

Источник: Разработано на основе данных НБС РМ и расчётов авторов, www.statistica.md

Библиографические источники

1. REED, Howard, LATORRE, Maria. The economic impacts of migration on the UK labour market. Economics of migration working paper 3. Institute for Public Policy Research. 2009, february, 39 p. [Accesat 27 februarie 2018]. Disponibil: https://www.ippr.org/files/images/media/files/publication/2011/05/labour%20market%20impacts_1678.pdf
2. BAUER, Thomas K, ZIMMERMANN, Klaus F. Assessment of possible migration pressure and its labour market impact following EU enlargement to Central and Eastern Europe. IZA Research Report. A Study for the Department for Education and Employment. Germany, Bonn, 1999, no. 3. 108 p. [Accesat 27 februarie 2018]. Disponibil: <http://repec.iza.org/RePEc/reports/iza3.pdf>
3. NOVOTNY, Vit. Opening the door: immigration and integration in the European Union. In: European View. 2011, no 10, pp. 269-271. [Accesat 06 februarie 2018]. Disponibil: <http://www.springerlink.com/content/48513q33174x15t5/fulltext.pdf>
4. RATHA, Dilip, SHAW, William. South-South migration and remittances. World Bank Working Paper. 2007, nr. 102, 70 p. ISBN 0-8213-7072-3. [Accesat 17 ianuarie 2018]. Disponibil: <http://siteresources.worldbank.org/INTPROSPECTS/Resources/334934-1110315015165/SouthSouthMigrationandRemittances.pdf>
5. АНОФРИКОВ, С.П. Влияние миграционных процессов на состояние рынка труда Новосибирской области. В: Известия Томского политехнического университета. 2013, № 6, том 323, сс. 40-44. [Accesat 11 ianuarie 2018]. Disponibil: <http://cyberleninka.ru/article/n/vliyanie-migratsionnyh-protsessov-na-sostoyanie-rynka-truda-novosibirskoy-oblasti>
6. ХРУСТАЛЁВ, Е.Ю., СЛАВЯНОВ, А.С. Трудовая миграция и проблема инновационного развития. В: Проблемы прогнозирования. 2014, № 1, сс. 79-86. ISSN 2073-2872.
7. СКРИБАНС, В. Влияние трудовой миграции на рынок труда в Латвии. В: Ekonomika ir vadyba: aktualijos ir perspektyvo. 2009, nr. 2 (15), сс. 250–258. ISSN 1648-9098. [Accesat 16 februarie 2018]. Disponibil: http://www.su.lt/bylos/mokslo_leidiniai/ekonomika/09_02_15/skribans.pdf
8. ФЛОРИНСКАЯ, Ю. Ф., МКРТЧЯН, Н. В., МАЛЕВА, Т. М., КИРИЛЛОВА, М. К. Миграция и рынок труда. Институт социального анализа и прогнозирования. Москва: Издательский дом Дело, 2015. 108 с. ISBN 978-5-7749-1042-7 [Accesat 30 aprilie 2016]. Disponibil: <https://www.hse.ru/pubs/share/direct/document/141960730>
9. CHAMPION, Tony, FOTHERINGHAM, Stewart, REES, Philip, BOYLE, Paul, STILLWELL John. The determinants of migration flows in England: A review of existing data and evidence. Report for the Department of the Environment. Transport and the Regions. Department of Geography, University of Newcastle upon Tyne. 1998. 200 p. [Accesat 27 februarie 2018]. Disponibil: <http://www.geog.leeds.ac.uk/publications/DeterminantsOfMigration/report.pdf>
10. Население России 2010-2011: восемнадцатый-девятнадцатый ежегодный демографический доклад. Отв. ред. А.Г. ВИШНЕВСКИЙ. Москва: Изд. дом Высшей школы экономики, 2013. 530 с. ISBN 978-5-7598-1071-1.
11. ЛИВШИЦ, М. Экономико-демографическая роль миграции в глобальном мире и перспективы России. В: Международная миграция населения: вызовы глобализации. Научная серия: Международная миграция населения: Россия и современный мир. Гл. ред. В.А. ИОНЦЕВ. Москва: ТЕИС, 2011, выпуск 24, сс. 29-40. ISBN 978-5-7218-1253-8.
12. GREENWOOD, Michael J. Internal migration in developed countries. In: ROSENZWEIG, M.R. and STARK, O. eds. Handbook of population and family economics. Elsevier Science. 1997, vol. 1, part B, p. 647-720. ISBN 978-0-0809-3441-9.
13. SAVELIEVA, Galina, TARAGAN, Raisa, TOMCEAC, Anatolie, ONICA, Vitalii, COTELNIC, Vera, ZAHAROV, Svetlana. Evaluarea nivelului de securitate demografică în Republica Moldova: ghid metodic. Institutul Național de Cercetări Economice. Chișinău: Complexul Editorial al INCE, 2014. 245 p. ISBN 078-9975-4381-2.

Recomandat spre publicare: 21.03.2018