

**УРОВЕНЬ ОСНОВНЫХ ПОКАЗАТЕЛЕЙ  
СОЦИАЛЬНО-ЭКОНОМИЧЕСКОГО РАЗВИТИЯ:  
РЫНОК ТРУДА В РЕСПУБЛИКЕ МОЛДОВА В ПЕРИОД 2007-2016 Г.Г.**

*Наталья ГУСЛИКОВА, научный сотрудник,  
НИЭИ, Республика Молдова*

*Actualitatea articolului este confirmată de necesitatea monitorizării continue a factorilor care afectează dezvoltarea socio-economică a țării. Scopul acestui articol este de a analiza unul dintre cei mai importanți factori - piața forței de muncă, în 2015 și pentru perioada 2005-2015. S-au utilizat metodele logice și de analiză statistică. Rezultatele constau în formarea concluziilor și înaintarea propunerilor de politici privind ocuparea eficientă a forței de muncă, în scopul îmbunătățirii calitative pe calea creșterii economice a Republicii Moldova.*

***Cuvinte-cheie:** activitatea economică, populația aptă de muncă, populația inactivă, durata șomajului, dezvoltarea socio-economică.*

*The relevance of the article is being confirmed by the need for continuous monitoring of factors affecting the socio-economic development of the country. The goal of the article is to analyze one of the most important factors - the labor market, in 2015 and 2005-2015. In the article were used logical methods and statistical analysis. The results consist in the formation of conclusions and proposals for effective employment policy in order to achieve improvements on the road to economic growth in the Republic of Moldova.*

***Keywords:** economic activity, labour force, inactive population, unemployment, socio-economic development.*

*Актуальность статьи подтверждается необходимостью постоянного мониторинга факторов, влияющих на социально-экономическое развитие страны. Цель статьи заключается в проведении анализа одного из важнейших факторов - рынка труда в 2016 году и за период 2007-2016 годы. При этом были использованы методы логического и статистического анализа. Результаты работы состоят в выводах и предложениях по формированию политики эффективной занятости для достижения положительных сдвигов на пути к экономическому росту в РМ.*

***Ключевые слова:** экономическая деятельность, трудоспособное население, неактивное население, безработица, социально-экономическое развитие.*

***JEL Classification:** J40, J64.*

**Введение.** Рассмотрим положительные и отрицательные изменения, произошедшие в 2016 году по сравнению с 2015 годом на рынке труда Республики Молдова и связанные с этим тенденции за более длительный период 2007-2016 годы.

**Анализ рынка труда.** Итак, в 2016 году положительным явился продолжившийся небольшой рост **экономически активного населения** (1712,7 тыс.человек), что на 6,8 тыс. человек больше по сравнению с 2015 годом. Однако в сравнении с 2007 годом этот показатель потерпел снижение на 41,2 тыс.человек. В числе занятых в 2016 году (1219,5 тыс.чел) не имелось существенных изменений по сравнению с 2015 г. (+1,3%). Уровень занятости населения трудоспособного возраста (от 16 до 56/61 лет) составил 47,7% от всего населения, в возрасте 15-64 лет - 45,2%, а в возрастной группе 15-29 лет этот показатель составлял 28,4%.

Негативным явлением стал рост в 2016 году **числа занятых в неформальном секторе** экономики - 16,2% от всех занятых в экономике (15,6% в 2015г.). За десятилетний период с 2007-2016 годы число занятых снизилось на 27,7 тыс. человек за счёт снижения числа занятых в сфере промышленности, строительства, услуг (соответственно на 10; 14,8; и 5,2%).

Увеличение числа занятых произошло незначительно за эти 10 лет в сельскохозяйственной отрасли (на 2,3 тыс.чел.), среди государственных служащих в центральных и местных органах власти (на 4,5 тыс.), в сфере транспорта и связи (на 7,5 тыс.) и в прочей деятельности (на 12,5 тыс. чел.).

**Таблица 1. Число государственных служащих в центральных и местных органах власти на 1 января 2007-2016, человек**

	2007	2009	2015	2016
	1	2	3	4
<b>Государственные служащие-всего</b>	<b>29237</b>	<b>28321</b>	<b>33970</b>	<b>33734</b>
из них женщины	14289	13932	14874	14939
включая: в центральных и местных органах власти	21225	20465	26193	26099
из них женщины	9301	8978	9844	9951
включая: в местных органах власти	8012	7856	7777	7635
из них женщины	4988	4954	5030	4988

*Источник: Разработано на базе данных БНС. Обследование рабочей силы.*

Анализ показывает, что доля женщин среди государственных служащих составляла в 2007 году в среднем 48,9 % (43,8% в центральных органах власти и 62,2% - в местных). В 2016 году эти доли составили 44,3% ; 38,1 и 65,3% соответственно (Таблица 1). Обратим внимание, что в местных органах власти число женщин превышает число мужчин среди государственных служащих. В 2016 году по сравнению с 2015 годом доля женщин почти не изменилась в среде государственных служащих. В 2017 году намечено уменьшение числа министерств в республике с 16 до 9 единиц, что приведёт к сокращению числа государственных служащих.

Увеличилось количество лиц, занятых дополнительно (это люди, которые фактически работали в общей сложности в течение отчетного периода меньше, чем 40 часов в неделю, но хотели работать и были доступны для сверхурочной работы), до 80,7 тыс. чел., что составило в 2016 году 6,6% от общей занятости. По сравнению с 2015 годом число людей этой категории выросло на 7,9% (+ 5900) (Таблица 2).

**Таблица 2. Эволюция населения 15 лет и старше по участию в экономической деятельности, тыс.чел.**

Показатели	Годы				
	2012	2013	2014	2015	2016
<b>Экономически активное население</b>	<b>1214,5</b>	<b>1235,8</b>	<b>1232,4</b>	<b>1265,6</b>	<b>1272,8</b>
<b>Занятое население</b>	<b>1146,8</b>	<b>1172,8</b>	<b>1184,9</b>	<b>1203,6</b>	<b>1219,5</b>
Число дополнительно занятых работников	83,0	86,0	80,1	74,8	80,7
<b>Безработные МОТ</b>	<b>67,7</b>	<b>63,1</b>	<b>47,5</b>	<b>62,1</b>	<b>53,3</b>
<b>Неактивное население</b>	<b>1768,1</b>	<b>1751,2</b>	<b>1756,1</b>	<b>1721,7</b>	<b>1712,7</b>
Не смогли найти работу в стране	27,4	19,3	13,8	10,7	12,7
Люди, не желающие работать	1396,8	1388,1	1392,3	1372,5	1361,9
<i>пенсионеры</i>	596,0	608,4	607,8	621,3	617,1
<i>учащиеся или студенты</i>	328,9	312,3	287,9	269,6	265,3
<i>домашняя работа/семейный уход</i>	173,6	186,6	191,1	187,5	192,5
<i>Не желающие работать в стране, а за границей</i>	135,1	132,7	162,6	170,1	172,0
Люди, уехавшие на работу за границу	328,3	332,5	341,9	325,4	319,0
<b>Молодёжь из группы NEET*</b>	<b>359,5</b>	<b>349,9</b>	<b>360,5</b>	<b>352,8</b>	<b>328,9</b>
Безработные	26,2	23,8	17,7	25,3	20,2
<i>Домашняя работа/семейный уход</i>	85,0	90,3	94,4	90,7	83,3
<i>Не желающие работать в стране, а за границей</i>	48,3	47,8	58,7	57,8	56,4
Люди, уехавшие на работу за границу	136,4	135,5	141,4	133,8	127,9
* Молодёжь (15-29 лет) неактивная, которая не занята, ни на работе, ни в учёбе, ни на каких обучающих курсах, ни формального, ни неформального видов обучения.					

Источник: Разработано на базе данных БНС.

Показательны изменения **экономически неактивного населения**, которые имеют также позитивное направление к снижению (правда всего лишь на 9 тыс. человек по сравнению с предыдущим 2015 годом). Однако в сравнении с 2007 годом экономически неактивного населения стало больше в 2016 году на 94,8 тыс. человек, а это превышает в 2,3 раза увеличение числа экономически активного населения. (Таблица 2)

Численность неактивного населения в возрасте 15 лет и старше составила в 2016 году **1712,7 тыс.** человек, или **57,4%** от общей численности населения того же возраста. Рассмотрим подробнее существующие основные категории неактивного населения. В 2016 году сложилась следующая ситуация:

А. Число лиц, которые не хотели работать - 1361,9 тыс. человек. Из них:

А.1. пенсионеры – 617, 1 тыс;

А.2. люди, которые не хотели работать, потому что были в процессе учёбы - 265,3 тыс.;

А.3. люди, которые не хотели работать, потому что занимались уходом в семье - 192,5 тыс.;

А.4. люди, находящиеся в стране, но не желавшие работать в Молдове, так как у них уже была работа (постоянная или сезонная) за границей или люди, которые планировали работать за границей - 172,0 тыс;

В. Число лиц, работавших или ищущих работу за рубежом - 319,0 тыс.человек;

С. Число лиц которые, не смогли найти работу в стране - 12,7 тыс.человек.

Число лиц в группах А.4 и В составляет 491 тыс. человек или 28,6% от общего числа неактивных лиц в возрасте от 15 лет и старше, участвующих или планирующих участвовать на рынке труда в других странах. Особо значимой выступает группа молодых людей (15-29 лет) неактивных, незанятых в сфере образования / обучения в системе формального образования или не участвовавших в каких-либо курсах или других учебных формах вне формальной системы образования (NEET группа)<sup>1</sup>. Доля NEET (молодые люди не занимаются какой-либо работой, не участвуют в сфере образования) является самой высокой в ЕС и составляет около 27% .

В 2016 году к группе NEET относилась 328,9 тыс. молодых людей, или 56,8% от общего объема неактивной молодежи. Из них в 2016 году 127,9 тысяч работало за границей, в основном мужчины (75%), а 83,3 тыс. занимались семейным уходом, в основном женщины (98,7%); 56,4 тысяч были в стране, но не хотели

<sup>1</sup>Значение на английском языке: „Not in Employment, Education or Training (NEET) ”

трудиться в Молдове, потому что они уже имели работу (постоянную или сезонную) за границей или планировали работать за границей, в основном мужчины (76,1%); 20,2 тыс. человек были безработными, из них 61,9 мужчины.

Положительным явлением можно считать тенденцию к некоторому снижению **числа безработных** в 2016 году по сравнению с 2015 годом (на 8,8 тыс. чел.). Безработные мужчины составили 65,7% от общего числа безработных, безработные в городской местности - 67% (Таблица 3).

Таблица 3. Численность безработных МОТ и длительность безработицы, тыс. чел.

Годы	Безработные МОТ					Длительность безработицы				
	Всего по республике	Городская местность	Сельская местность	Мужчины	Женщины	менее 3 месяцев	3-5 месяцев	6-11 месяцев	12-23 месяцев	24 и больше мес.
2005	103,7	72,5	31,2	59,8	43,9	24,6	14,1	14,2	19,2	31,5
2006	99,9	56,8	43,1	61,7	38,2	22,5	22,6	16,6	13,2	24,9
2007	66,7	40,7	25,9	41,5	25,2	18,5	13,3	11,2	9,8	13,9
2008	51,7	32,7	19,1	30,0	21,8	14,7	12,7	8,2	7,0	9,2
2009	81,0	47,5	33,5	50,8	30,2	24,0	18,9	15,5	11,0	11,6
2010	92,0	57,4	34,6	57,3	34,7	24,7	20,7	18,4	16,5	11,8
2011	84,0	50,0	34,1	49,6	34,4	21,2	19,9	15,6	16,2	11,2
2012	67,7	43,6	24,2	42,2	25,6	19,6	15,2	12,1	11,4	9,4
2013	63,1	36,8	26,3	38,0	25,1	20,4	15,9	11,0	8,2	7,5
2014	47,5	29,4	18,1	28,9	18,6	16,3	10,5	8,6	7,4	4,8
2015	62,1	38,3	23,8	39,3	22,7	19,7	14,3	10,2	9,7	8,2
2016	53,3	35,7	17,6	35,0	18,3	16,8	14,1	11,5	6,2	4,6

Источник: Разработано на базе данных БНС, Анкета рабочей силы.

**Уровень безработицы** (доля безработных в численности экономически активного населения) в стране зарегистрирован 4,2%, без существенных изменений по сравнению с 2015 г. (4,9%). Уровень безработицы среди мужчин составил 5,5%, а для женщин - 2,9%. Имелись значительные различия между средними значениями этого показателя: 6,0% в городской местности и 2,6% - в сельской (Рисунок 1). Среди молодежи (15-24 лет) уровень безработицы составил 11,2%. В возрастной группе 15-29 лет он имел значение 8,1%.

Позитивным в 2016 году выразилось также уменьшение числа безработных с длительным сроком безработицы (так, со сроком 12-23 месяца - 6,2 тыс.чел., вместо 9,7 тыс. в 2015 году; со сроком 24 месяца и больше – 4,6 тыс. вместо 8,2 тыс. человек).

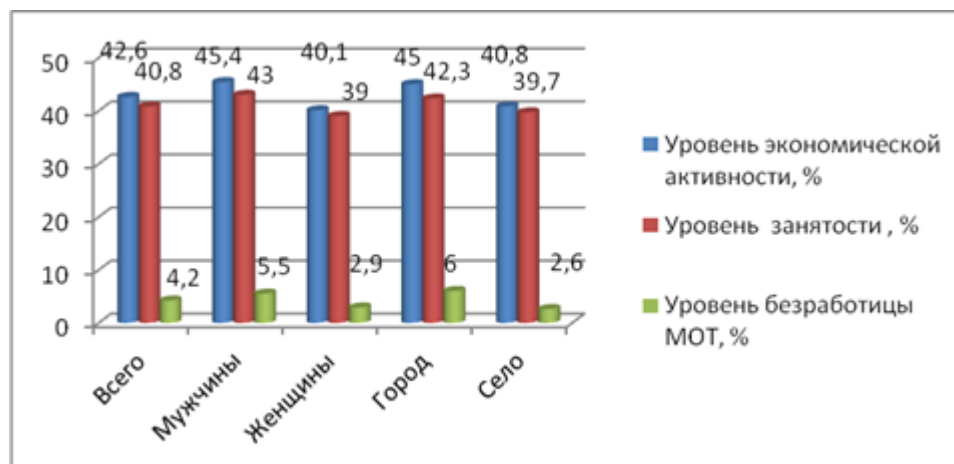


Рисунок 1. Показатели участия трудоспособного населения в экономической деятельности в 2016 году, %

Источник: Разработано на базе данных БНС.

Представляет интерес проанализировать **показатели, связанные с недоиспользованием трудовых ресурсов** в Молдове, с целью выявления резервов рабочей силы.

Так, в Резолюции «Статистические данные о трудовой деятельности, занятости и недоиспользовании трудовых ресурсов», принятой на 19-ой Международной конференции статистиков труда (2013 г.) определены следующие четыре показателя недоиспользования трудовых ресурсов:

- Уровень безработицы
- Уровень дополнительной занятости и безработицы
- Уровень безработицы и потенциальных трудовых ресурсов - Комбинированный показатель недоиспользования трудовых ресурсов.

Представим их значения в таблице 4.

Таблица 4. Эволюция показателей участия населения от 15 лет и старше в экономической деятельности в 2012-2016 годы, %

Показатели	Годы				
	2012	2013	2014	2015	2016
Уровень экономической активности	40,7	41,4	41,2	42,4	42,6
Уровень занятости	38,4	39,3	39,6	40,3	40,8
Уровень дополнительной занятости	7,2	7,3	6,8	6,2	6,6
Уровни недоиспользования трудовых ресурсов					
Уровень безработицы	5,6	5,1	3,9	4,9	4,2
Уровень дополнительной занятости и безработицы	12,4	12,1	10,4	10,8	10,5
Уровень безработицы и потенциальных трудовых ресурсов	8,4	7,1	5,3	6,2	5,6
Комбинированный показатель недоиспользования трудовых ресурсов	15,0	13,9	11,7	12,0	11,8

Источник: Разработано на базе данных БНС.

Анализ значений показателей недоиспользования рабочей силы, приводит к выводу о том, что в Молдове имеются резервы увеличения трудовых ресурсов. Этими резервами необходимо воспользоваться, выработав соответствующие подходы: дальнейшее снижение числа безработных, вовлечение их и потенциальных трудовых ресурсов в трудовую деятельность, путём создания новых, достойно оплачиваемых рабочих мест в перспективных сферах экономической деятельности. Такими сферами называют сферу информационных технологий и связи, перерабатывающую промышленность, финансовую деятельность, операции с недвижимостью и др.

Особую важность эти действия приобретают в свете того, что в стране регистрируется наличие *демографического дивиденда*. В Республике Молдова период демографического дивиденда наблюдается с 2000 года, когда доля населения трудоспособного возраста начала расти и достигла 60–61%<sup>1</sup>. При оценке периода демографического дивиденда наиболее важным является установление порогов начала и конца трудоспособного возраста. Нижний порог начинается с возраста экономической активности, а высокий порог - возраст её прекращения. В анализируемом периоде возраст начала трудовой деятельности рассматривается с 19-20 лет. При расчете верхнего порога был принят во внимание возраст выхода на пенсию, учитывая предыдущие и последние изменения. Демографический дивиденд рассчитывается с 2003 года, длится в течение многих десятилетий и не заканчивается в конце прогнозного периода – 2035 год, но он не намного выше, чем порог 55% (около 1-1,5%). Такие изменения в структуре населения представляет собой накопление человеческих ресурсов.

Демографическая нагрузка на трудоспособное население, в лице детей и пожилых людей, сократилась, тем самым относительно снизились и расходы государства на них. Повышение пенсионного возраста продлевает период демографического дивиденда.

Необходимо отметить и факторы, негативно влияющие на демографический дивиденд в Молдове. Показатели здоровья населения, такие как младенческая смертность в возрасте до одного года и смертность детей в возрасте до 5 лет, по-прежнему высоки по сравнению с европейскими странами. Высока и смертность трудоспособного населения, что приводит к потере человеческого потенциала и демографического дивиденда. В настоящее время демографический дивиденд используется в Молдове в малой степени. Уровень занятости населения очень низок и составляет всего 40%. Почти треть молодых людей в возрасте 15–29 лет не задействованы ни на рынке труда, ни в образовательной системе. Этот показатель в два раза выше, чем в среднем по ЕС.

*Согласно результатам исследования демографов, хотя в Молдове и наблюдается сокращение численности населения, его возрастная структура в настоящее время и в ближайшие два десятилетия благоприятна для экономического роста и может ему способствовать.* Существует также снижение численности населения неработоспособного возраста по сравнению с численность работоспособного населения. Численность и доля трудоспособного населения среди всего населения страны превышает 55%, а потому можно утверждать, что Молдова обладает достаточно большим потенциалом рабочей силы. Важно, чтобы он был использован для обеспечения экономического роста.

**Выводы и предложения.** Проведенный нами анализ позволяет сделать следующие **выводы:**

- *В 2016 году тенденция изменения численности экономически активного и неактивного населения Молдовы позитивная, хотя изменения и очень небольшие по сравнению с 2015 годом.*
- *Уровень занятости населения 15 лет и старше составил 40,8% без значительных изменений к 2015 году.*
- *В 2016 году увеличение числа занятых лиц произошло в основном за счёт тех, кто вынужден был заниматься трудом для удовлетворения собственных нужд, т.е. самовыживанием в личных домохозяйствах.*
- *Число лиц, занятых в неформальном секторе в 2016 году, увеличилось по сравнению с годом 2015.*
- *Положительным явлением можно считать некоторое снижение безработицы в 2016 году по сравнению с 2015 годом, в особенности длительной безработицы.*

<sup>1</sup> Olga GAGAUZ, dr. hab. în sociologie, Tatiana TABAC, magistru în demografie. Barometrul demografic «Cum corelăm dezvoltarea economică cu cea demografică sau ce este dividendul demografic?» // [http://ccd.ucoz.com/\\_ld/0/53\\_Barometru\\_rom.pdf](http://ccd.ucoz.com/_ld/0/53_Barometru_rom.pdf)

Для Республики Молдова заслуживает внимания выход из сложной ситуации, предложенный в очередном докладе Всемирного банка «Об экономике стран ЕС», состоящий **в реформировании сектора услуг**.

Согласно прогнозам, темпы роста экономики в странах ЕС останутся низкими, а в условиях старения населения и слабой инвестиционной активности они будут все больше зависеть от роста производительности труда.<sup>1</sup> В этих условиях спасительным средством могут стать услуги: реформирование сектора услуг может повысить производительность в странах ЕС, в среднем, на 5%, обеспечить создание новых и более качественных рабочих мест, способствовать внедрению инноваций, стимулировать столь нужные инвестиции и привести к дальнейшему углублению интеграции. При этом высказывается мнение, что сейчас настал момент, когда нужно взяться за непростую задачу формирования и реализации новой «дорожной карты» для интеграции услуг.

Реформирование сектора услуг может довольно быстро оказать существенное влияние на производительность труда. Эти реформы могут внести важный вклад в плане возобновления экономического роста, повышения уровня занятости.

**Предложения.** В целях кардинального улучшения ситуации на рынке труда предлагается осуществить следующие меры:

- ❖ В Стратегии развития промышленности в Республике Молдова должны быть чётко прописаны мероприятия:
  - по созданию новых рабочих мест, в том числе в перспективных отраслях с высокой добавленной стоимостью, достойной заработной платой;
  - по организации обучения необходимым специальностям.
- ❖ Предусмотреть возможные выгоды от процесса углубления интеграции ЕС в сфере услуг. Уделять больше внимания развитию в стране сферы услуг.
- ❖ Разработать и принять механизм постепенного доведения размера среднемесячной заработной платы в Молдове до европейского уровня с указанием конкретных сроков его достижения.
- ❖ Продолжить результативную борьбу с теневой экономикой и получением «зарплаты в конвертах».
- ❖ С целью извлечения выгоды из существующего в стране демографического дивиденда, правительство, гражданское общество и партнёры Молдовы по развитию должны уделить приоритетное внимание инвестициям в молодых людей, в их здоровье, образование и трудоустройство и учесть это, инициировав пересмотр Стратегии „Молдова–2020.

#### **БИБЛИОГРАФИЯ**

1. Structura populației stabile a Republicii Moldova pe vârste, sexe și medii la 1 ianuarie 2017 <http://www.statistica.md/newsview.php?l=ro&idc=168&id=5626>
2. Forța de muncă în Republica Moldova: ocuparea și șomajul în anul 2016 <http://www.statistica.md/newsview.php?l=ro&idc=168&id=5585>
3. Экономика Европейского Союза: рост, работа и интеграция // <http://www.vsemirnyjbank.org/ru/region/eca/publication/eurer>
4. Analiza Situației Populației în Republica Moldova. / UNFPA, CCD. Coord.ediției O.Gagauz, Chișinău, 2016, 176 p.
5. Buciuceanu-Vrabie M. Tinerii excluși din educație și ocupare: Republica Moldova comparativ cu țările din UE. În: Creșterea Economică în Condițiile Globalizării. Sesiunea științifică: Dinamica populației și calitatea potențialului uman. Conf. intern. științifico-practică. Ediția a XI-a. Chișinău, 2016, 115 p.
6. Olga GAGAUZ, dr. hab. în sociologie, Tatiana TABAC, magistrul în demografie. Barometrul demografic «Cum corelăm dezvoltarea economică cu cea demografică sau ce este dividendul demografic?» [http://ccd.ucoz.com/\\_ld/0/53\\_Barometru\\_rom.pdf](http://ccd.ucoz.com/_ld/0/53_Barometru_rom.pdf)

---

<sup>1</sup>Экономика Европейского Союза: рост, работа и интеграция // <http://www.vsemirnyjbank.org/ru/region/eca/publication/eurer>