

IMPORTANȚA ECONOMICĂ A TURISMULUI ÎN REPUBLICA MOLDOVA

Danaia BE IVU¹, cercetător științific, INCE
Olga COLESNIC², economist, Universitatea din Patras, Grecia

Turismul este un sector cheie pentru multe economii naționale. Republica Moldova, fiind un stat membru al Uniunii Republicilor Sovietice Socialiste și fiind caracterizat de o economie centralizat-planificată, în 1991 și-a proclamat independența și este nevoită să se adapteze la economia de piață. Odată cu proclamarea independenței și a căderii blocului sovietic, Moldova se vede în fața unor evenimente care deschid noi oportunități politice, economice și sociale. Majoritatea activităților umane, inclusiv turismul, iau o altă întorsătură și capătă o altă importanță atât pentru economia națională, cât și pentru întreaga societate. Articolul dat are drept scop prezentarea turismului moldovenesc și a importanței acestuia pentru economia națională.

Cuvinte cheie: turism, importanță economică, Republica Moldova, încasări din turism, circulație turistică.

The tourism is a key sector for many national economies. Moldova, as a member of the Union of Soviet Socialist Republics, was characterized by a centrally-planned economy. In 1991, Moldova proclaims independence and is forced to adapt to a market economy. With the independence and the fall of the Soviet bloc, Moldova deal with events that open new political, economic and social opportunities. The most human activities, tourism without exception, take another turn and get another importance for the national economy and for whole society. This article aims to present the Moldovan tourism and its importance to the national economy.

Key words: tourism, economic importance, Republic of Moldova, tourism receipts, tourism circulation.

JEL Classification: L83; L89; O10; M29; O52.

Introducere. În ultimele decenii, în țările dezvoltate și nu numai, s-a asistat la schimbarea marjei de participare a diverselor sectoare economice la produsul național brut și la o expansiune a serviciilor în majoritatea țărilor lumii occidentale. Contribuind, în medie, cu aproximativ 60% la valoarea nou-creată în activitățile economice pe plan mondial [3, p. 81], serviciile au produs o revoluție în economia mondială.

Dezvoltarea turismului internațional s-a produs într-un ritm deosebit de înalt, depășind ritmul de creștere al altor servicii de consum atât ca număr de consumatori (în 1950, sosiri turistice = 25,3 mil. și 1035 mil. în 2012 [1]), cât și ca volum al cheltuielilor de consum (încasări din turism), după 1950, Figura 1.

Republica Moldova apare ca un stat independent pe harta lumii din 1991, după căderea Uniunii Republicilor Sovietice și a cortinei de fier, într-o lume postindustrială, caracterizată de emergența sectorului terțiar la care era nevoită să se adapteze.

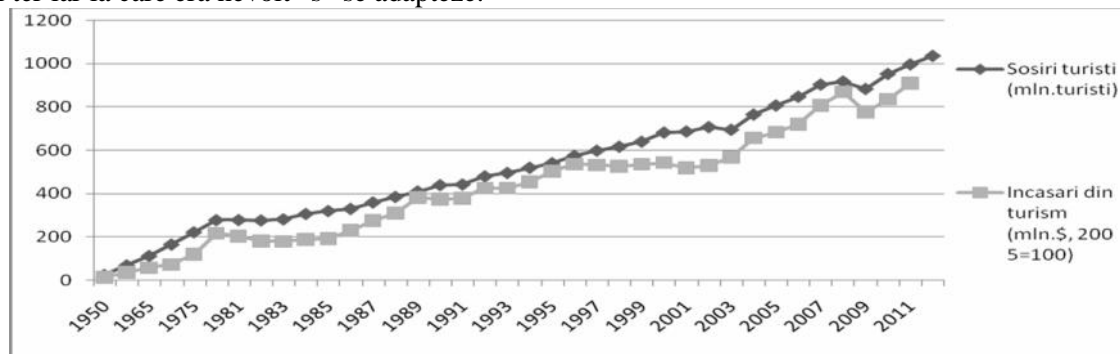


Fig. 1. Evoluția numărului de sosiri turistice și a încasărilor din turism la nivel mondial

Sursa: Realizat de autori, în baza [1].

¹ © Danaia BE IVU, danaverdes@yahoo.com

² © Olga COLESNIC, ocolesnic@yahoo.com

Sectorul turistic al Republicii Moldova, alt dat fiind puternic controlat i organizat de stat, dup proclamarea independen ei, s-a pomenit în condi iile unei economii de tranzi ie.

Evolu ia organiz rii i a coordon rii turismului. Republica Moldova, ca ar membr a Uniunii Republicilor Sovietice Socialiste pân în 1991, a avut economia na ional centralizat-planificat . Turismul, ca toate activit ile economice, era controlat de stat. Coordonarea i organizarea turismului interna ional sovietic era în responsabilitatea agen iei touroperatoare unice „Inturism”, care de inea 80 de oficii în URSS i 32, în str în tate, de regul , în rile socialiste ali ate, de unde proveneau fluxurile de turi ti. Fluxurile de turi ti sovietici care plecau în str in tate erau foarte mici, constituind doar 0,4 % din popula ie, pe parcursul anilor 1960-1970. Turismul intern, în principiu, era asigurat de turi tii reziden i participan i la turismul social cu destina iile de litoral sau în sta iunile balneare.

De la proclamarea independen ei Republicii Moldova în august 1991, sectorul turistic a fost tolerat de c tre autorit i, rolul de observator al fenomenului turistic i atribu iile de coordonare a sectorului turistic apar in Departamentul de stat pentru turism al RSS Moldova în perioada 1990-1992 i Ministerului Tineretului, Sportului i Turismului în perioada 1992-1994.

Pe parcursul urm torilor ani, infrastructura turistic avea s între în declin, restabilindu- i num rul de înnopt ri abia dup 1998. Instabilitatea politic a unui stat care- i croia drumul c tre suveranitate i independen , conflictul armat din Transnistria i, în special, instalarea frontierelor între statele ex-sovietice, emi toare de turi ti pentru Republica Moldova au fost factori care au împiedicat sosirile turi tilor str ini (din anul 1992 pân în 1994, num rul turi tilor din Ucraina a sc zut de la 119111 la 3876). Astfel, circula ia turistic a intrat în declin.

Activitatea de turism în Moldova este licen iat începând cu anul 1993. Sistemul de licen iere este aplicat intermediarilor pe pia a turistic : agen iilor de turism i touroperatorilor. Datorit fluxurilor masive de c l tori în primii ani de independen (în perioada de pân la anul 2000) pe pia erau prezente peste o mie de agen ii de turism. Num rul acestora era fluctuant i multe agen ii erau b nuite de export de for de munc în str in tate.

În perioada 1995-1999, statul a abandonat gestionarea sectorului turistic. Una dintre direc iile Ministerului Economiei colecta datele despre evolu ia turismului din Republica Moldova, fapt care a favorizat elaborarea unei strategii de dezvoltare a sectorului pân în anul 2005, numit Conceptul de dezvoltare a turismului (1998-2005).

Ca rezultat al necesit ilor de coordonare a sectorului turistic de c tre Guvern, aplicare a standardelor de calitate în domeniu i dezvoltarea turismului intern i receptor, în anul 2000 a fost creat Autoritatea Na ional de turism i a fost adoptat prima lege a turismului (nr. 798-XIV din 11.02.2000). Din 2000, începe etapa de consolidare a sectorului turistic na ional prin crearea Autorit ii na ionale de turism. Num rul agen ilor economici s-a stabilizat, ajungând la 200 de agen i licen ia i în turism, iar odat cu introducerea contractului unic i a voucher-ului turistic, rela ia dintre agen ii economici i turi ti s-a reglementat, f când posibil monitorizarea fluxurilor turistice. În anul 2001, se constituie Fondul special pentru promovarea i dezvoltarea turismului, care elaboreaz site-ul i sloganul turistic al Republicii Moldova i care marcheaz primele trasee turistice.

În perioada 2001-2005, gestiunea sectorului turistic trece în responsabilitatea Departamentului Dezvoltarea Turismului, care elaboreaz Strategia dezvolt rii durabile a turismului (2003-2015) i Programele na ionale: „Satul moldovenesc” i „Drumul vinului” (2004). Tot în aceast perioad se realizeaz un proiect de îmbun t ire a statisticii na ionale de turism.

Monitorizarea infrastructurii de cazare turistic începe dup anul 2003, atunci când este înfiin at sistemul na ional de clasificare, care permite desf urarea activit ii de turism în 12 tipuri ale structurilor de primire turistic .

În perioada 2005-2009, sectorul turistic al Republicii Moldova trece în gestiunea Ministerului Culturii i Turismului, atunci când are loc redactarea noii legi a turismului (352 – XVI din 24.11.2006), planul de dezvoltare institu ional i elaborarea traseelor turistice reprezentative etc.

În 2009, a fost creat Agen ia Turismului a Republicii Moldova, cu misiunea de restabilire a capacit ilor administrative ale Departamentului Dezvoltarea Turismului, de reactualizare a Strategiei turismului i de actualizare a legisla iei turistice, agen ie care gestioneaz i la momentul actual.

Situa ia actual . În prezent, sectorul turistic al Republicii Moldova se adapteaz , cu pa i mici, tendin elor pie ei în materie de turism, dar nedebarasându-se înc de ordinea sovietic .

De cele mai multe ori, resursele turistice existente atât cele naturale, cât i cele antropice nu sunt valorificate. În cazul existen ei unor amenaj ri pentru valorificarea turistic a poten ialului existent, este necesar s men ion m faptul c acestea sunt învechite i nu corespund cerin elor turistului modern.

Infrastructura de cazare a rii este constituită din 264 de structuri de primire turistică. Din totalul structurilor de primire turistică, 119 unități sunt hoteluri și moteluri. În ultimii 10 ani, Republica Moldova a înregistrat o dezvoltare a pensiunilor și a agropensiunilor, cu o creștere a numărului de unități de aproximativ 4 ori față de anul 2004. Cu toate acestea, structurile de primire turistică de moștenire sovietică, precum sunt structurile de primire turistică cu camere comune și/sau camere cu priciuri și cele cu funcțiuni de tratament balnear, n-au dispărut, reprezentând aproximativ 10% din capacitatea de cazare a rii, iar ultimele s-au bucurat de succes, fiind în preferințele turiștilor interni (utilizarea netă este de 68%, în anul 2013) [4]. Un loc important pe piața turistică națională îl ocupă taberele de copii, cu o capacitate de cazare de 80% din totalul rii și cu un grad de ocupare de aproximativ 50%.

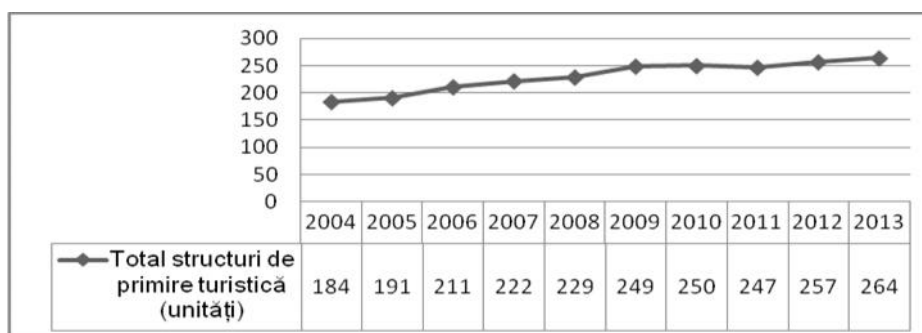


Fig. 2. Evoluția sectorului hotelier al Republicii Moldova în perioada 2004-2013

Sursa: Realizat de autori, în baza datelor [4].

Capacitatea de cazare turistică a Republicii Moldova este neuniform distribuită, cea mai mare parte, circa 75%, fiind concentrată în municipiul Chișinău și în zona centrală, pe axa Chișinău – Orhei, ceea ce vorbește despre o concentrare a activităților turistice în centrul rii.

De la proclamarea Republicii Moldova ca stat suveran, atractivitatea turistică a rii, exprimat prin circulația turistică, a fost constituită, în mare parte, din sosirile turiștilor străini, originari, în special, din rile CSI: în anul 1992, din totalul de 341069 de turiști participanți la turismul organizat, 292220 erau turiști străini, iar dintre aceștia, 280981 (96% din totalul sosirilor de turiști străini) erau turiști originari din rile CSI. În anul 2013, ponderea turiștilor din rile CSI sosiți în Republica Moldova prin intermediul titularilor de licențe de turism reprezenta 28% din totalul turiștilor străini sosiți în țară. Cei mai mulți turiști sosiți în Republica Moldova, în prezent, sunt originari din România, chiar dacă în perioada 1993-2013, numărul lor a avut o tendință de scădere (1993 – 7615 turiști români; 2013 – 2307 turiști români), cu valoarea minimă de 765 turiști în anul 2009, atunci când regimul politic național s-a manifestat ostil față de accesul acestora în țară, introducându-se regimul de vize pentru cetățenii români.

În perioada 1992-1994, circulația turistică a intrat în declin prin diminuarea numărului de turiști de circa 6 ori, fapt cauzat de diminuarea numărului de sosiri din rile CSI din motive politice. De îndată ce s-a aflat într-o situație economică precară, liberalizarea sistemului de vize în multe dintre rile occidentale și nu numai, altele decât cele care au făcut parte din blocul sovietic, a stimulat dezvoltarea turismului emitor, care asigură în prezent cea mai mare parte din circulația turistică a rii, Figura 3.

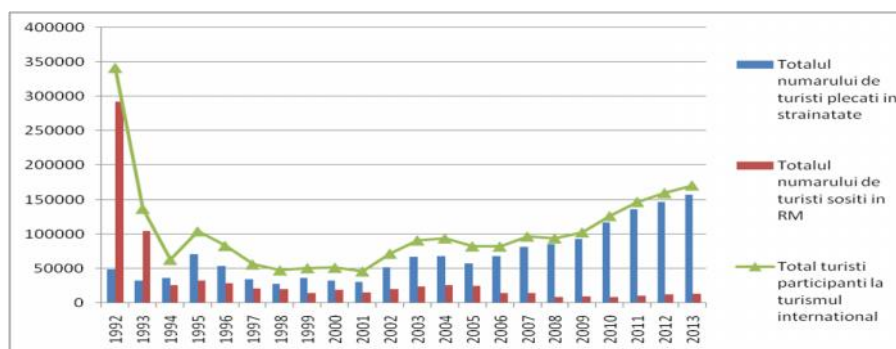


Fig. 3. Evoluția numărului de turiști participanți la turismul internațional, organizat de intermediarii turistici din Republica Moldova

Sursa: Realizat de autori, în baza datelor [7].

Comportamentul turistic al consumatorului moldovean se caracterizeaz prin alegerea destina iilor, altele decâ t cele aflate pân în 1989 în lag rul sovietic, situate la distan e mici fa de ara de re edin , fiind puternic turistificate, cu un turism de litoral bine dezvoltat i prin alegerea structurilor de primire turistic din categoriile superioare (hoteluri de 3-5 stele). În ultimii ani, se observ o maturare a turistului moldovean prin alegerea destina iilor din bazinele noi ale ofertei turistice mondiale cu localizare îndep rtat (Emiratele Arabe, China, Sri-Lanka, Insulele Maldive etc.).

Turismul intern a înregistrat valori maxime în perioada 2001-2003 (circa 60 de mii de turi ti), dup care a urmat o perioad de declin, ajungând în 2013, la fel ca turismul receptor, s de in o cot minoritar , de aproximativ 20% din pia . Fluxul turistic al reziden ilor în interiorul rii este sus inut de copii (~30% din num rul total de caz ri ale reziden ilor în structurile de primire turistic din RM au loc în tabere de vacan pentru copii), dar cu un puternic caracter sezonier, determinat de disponibilitatea de timp liber al acestei categorii de turi ti. În preferin ele turi tilor reziden i, includem turismul balnear i turismul rural (~15% i, respectiv, ~20% din totalul turi tilor reziden i participan i la turismul intern) [4].

Asocierea Republicii Moldova cu Uniunea European a adus turismului moldovenesc noi perspective. În anul 2014, num rul turi tilor care au beneficiat de serviciile intermediarilor turistici a crescut cu peste 16% fa de anul 2013, cea mai mare cre tere, eviden iindu-se în rândul reziden ilor participan i la turismul intern (cu 26% fa de 2013) [4].

Importan a economic . În Republica Moldova, sectoarele care contribuie cel mai mult la formarea PIB-ului sunt: agricultura, industria de prelucrare a produciei agricole, comer ul, transportul i telecomunica iile, turismul ocupând un loc marginal, cu o pondere de 2,3%, în anul 2014 [6].

Potrivit Consiliului Mondial al Turismului, contribu ia direct a turismului la PIB-ul Republicii Moldova, pe fundalul reducerii num rului de turi ti sosi i, are o tendin de sc dere, Figura 5, de i încas rile din activit ile de turism, în anul 2012, au crescut de 5 ori mai mult fa de anul 2000 (57,000,000\$ – în 2000; 294,000,000\$ – în 2012), Figura 4.

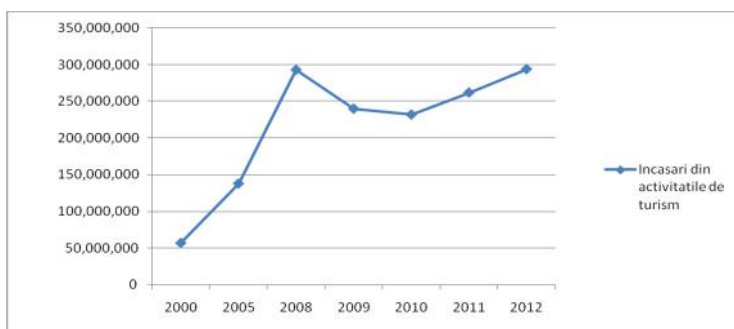


Fig. 4. Evolu ia încas rilor din turism în Republica Moldova

Sursa: Realizat de autori, în baza datelor [4].

Turismul a creat, în 2013, 8600 locuri de munc , acestea reprezentând 2,1% din totalul popula iei ocupate a RM. Valoarea maxim a num rului de persoane ocupate în sectorul turistic a fost atins în anul 1992, cu aproximativ 50 de mii de angaja i, când a fost exploatat sectorul intermediarilor în turism (~2000 unit i).

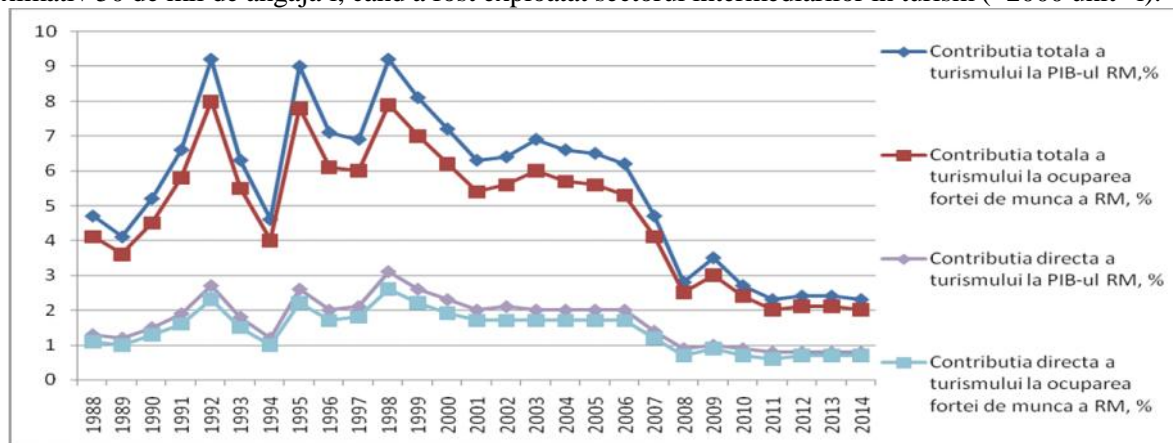


Fig. 5. Evolu ia efectelor socioeconomice principale ale turismului Republicii Moldova

Sursa: Realizat de autori, în baza datelor [3].

Concluzii. Tolerarea sectorului turistic în primii ani de la proclamarea independenței a dus la o dezvoltare necontrolată. Odată cu crearea Autorității Naționale de Turism, începând cu anul 2009, situația s-a stabilizat în materie de infrastructură turistică și de fluxurile turistice ale rezidenților în străinătate. Cu toate acestea, Republica Moldova rămâne a fi o destinație turistică puțin atractivă.

Importanța turismului în Republica Moldova este nesemnificativă, contribuind cu doar 2% la PIB și cu circa 2% la ocuparea forței de muncă.

Referințe bibliografice

1. AREPPIM [accesat 18 martie 2015]. Disponibil: <http://stats.areppim.com/mobility.htm>
2. ASOCIAȚIA DE DEZVOLTARE A TURISMULUI ÎN MOLDOVA. *Analiza diagnostică a sectorului turistic din R. Moldova pentru anii 2003-2010*. Chișinău, 2011. 138 p. [accesat 18 martie 2015]. Disponibil: [http://www.turism.gov.md/files/files/ADTM_Analiza%20Diagnostic%20Turism%20final%20\(1\).pdf](http://www.turism.gov.md/files/files/ADTM_Analiza%20Diagnostic%20Turism%20final%20(1).pdf)
3. THE WORLD BANK. World Development Indicators [accesat 18 martie 2015]. Disponibil: <http://wdi.worldbank.org/>
4. Biroul Național de Statistică al Republicii Moldova [accesat 18 martie 2015]. Disponibil: <http://www.statistica.md/>
5. CRISTUREANU, C. *Strategii și tranzacții în turismul internațional*. București: Ed. C. H. Beck, 2006. 430 p. ISBN 9789736559259.
6. WORLD TRAVEL&TOURISM COUNCIL [accesat 30 aprilie 2015]. Disponibil: <http://www.wttc.org/>
7. Smarter Research With All Statistics In Your Hands [accesat 18 martie 2015]. Disponibil: <http://knoema.com/>
8. ZHIZHANOVA, Y. Tourism in the USSR in the second half of the 20th century. Experience of travelling and international tourism exchange. 2011 [accesat 15 aprilie 2015]. Disponibil: http://t2m.org/wp-content/uploads/2011/09/Zhizhanova_Yuliya_Paper.pdf

Recomandat spre publicare: 04.05.2015