

**ТРУДОВАЯ СТРУКТУРА НАСЕЛЕНИЯ РЕСПУБЛИКИ МОЛДОВА:  
СОЦИАЛЬНО-ДЕМОГРАФИЧЕСКИЙ АНАЛИЗ**

*Марина ПИЩЕНКО, доктор экономики  
старший научный исследователь, ИЭФС*

*Human resources are the most important sector of the national economy. In the article, the dynamics of the working population structure of the Republic of Moldova for the period 2000-2012 is presented. A special attention is paid to the population structure changes and gender differences at working ages. The key determinant factors of the given processes are shown.*

**Keywords:** *human resources, working population structure, working age, demographic load.*

*Трудовые ресурсы являются важнейшим звеном национальной экономики. В статье представлена динамика трудовой структуры населения Республики Молдова в 2000-2012 годы. Особое внимание уделено изучению возрастных изменений и гендерных различий структуры трудоспособного контингента населения. Определены ключевые факторы, определяющие данные процессы.*

**Ключевые слова:** *трудовые ресурсы, трудовая структура населения, трудоспособный возраст, трудовая нагрузка.*

**JEL Classification:** *J01, J1, J2, J21*

Трудовые ресурсы выступают одним из определяющих факторов социально-экономического развития национальной экономики и количественно характеризуются трудоспособным населением в активном возрасте. Для анализа социально-демографического состава трудовых ресурсов страны необходимо располагать трудовой структурой населения. При построении трудовой структуры используется группировка населения по возрастному составу с границами трудоспособного возраста 16-61(56)<sup>1</sup>. Возрастное распределение населения Республики Молдова в зависимости от возможности его участия в экономическом развитии страны представлено следующими возрастными группами:

- 0 - 15 лет - население в возрасте моложе трудоспособного;
- 16 - 61(56) лет - население трудоспособного возраста;
- 62(57) лет и старше - население в возрасте старше трудоспособного (пенсионный возраст).

Для изучения трудовой структуры населения воспользуемся одним из графических методов – метод треугольной диаграммы. Треугольная диаграмма (ternary diagram)<sup>2</sup> является эффективным графическим средством анализа различных социально-экономических и демографических процессов, поскольку позволяет одновременно отобразить трехкомпонентный состав и выявить динамику исследуемого явления [3]. Треугольная диаграмма представляет собой равносторонний треугольник, каждая сторона которого графически характеризует один из элементов рассматриваемой трудовой структуры населения. Точка внутри треугольной диаграммы представляет условное графическое («точечное») выражение такой структуры, а всякое ее перемещение будет говорить о ее смещении, сдвиге [6].

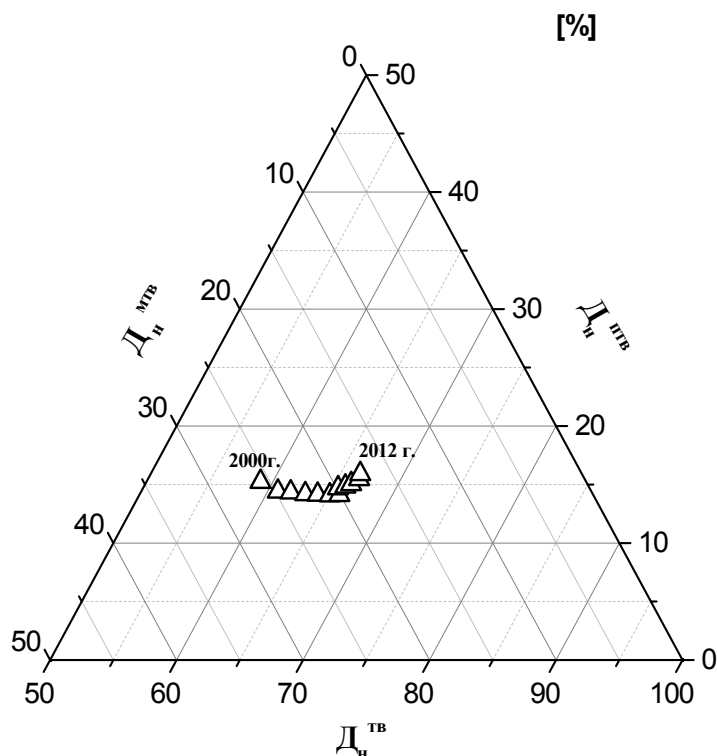
Кривая линия внутри треугольной диаграммы (рис.1) наглядно свидетельствует о произошедших изменениях трудовой структуры населения Республики Молдова за 2000-2012 годы.

Представленные данные достаточно локализованы, но, вместе с тем, просматривается определенная тенденция: точки в динамике приближаются к вершине, обозначающей «долю населения трудоспособного возраста», постепенно отдаляясь от вершины «доля населения моложе трудоспособного возраста», при этом оставаясь равноудаленными по отношению к вершине «доля населения старше трудоспособного возраста». За рассматриваемый период в трудовой структуре Республики Молдова произошли значительные изменения. Доля населения трудоспособного возраста в общей трудовой структуре населения увеличилась с 59,0% в 2000 году до 66,6% в 2012 году. Данный рост обусловлен, в первую очередь, снижением доли населения моложе трудоспособного возраста с 25,7% в 2000 году до 17,5% в 2012 году. В тоже время, доля населения старше трудоспособного возраста за аналогичный период увеличилась незначительно (с 14,4% в 2000 году до 15,9% в 2012 году). Повышение пенсионного возраста в 2000-2002 годы<sup>3</sup> позволило дополнительно увеличить численность занятых и снизить численность пенсионеров.

<sup>1</sup> В скобках указан возраст для женщин.

<sup>2</sup> Любая точка на координатной сетке представляет собой долю трех компонентов и соответствует в сумме 100%. При этом, чем ближе точка к соответствующей вершине, тем выше в общей сумме весовой коэффициент соответствующей компоненты.

<sup>3</sup> Изменение пенсионного возраста в Республике Молдова: до 1999г. – 60(55) лет, с 1999г. - пенсионный возраст стал увеличиваться на 6 месяцев в год, но был заморожен в 2002г. на уровне 62(57) лет.



$D_n^{MTB}$  - доля населения моложе трудоспособного возраста  
 $D_n^{ТВ}$  - доля населения трудоспособного возраста  
 $D_n^{ПТВ}$  - доля населения старше трудоспособного возраста

**Рис. 1. Теругольная диаграмма трудовой структуры населения Республики Молдова в 2000-2012 годы (на начало года), %<sup>1</sup>**

**Источник:** расчеты автора на основе данных Национального бюро статистики РМ без учета населения Приднестровья и мун. Бендеры, [www.statistica.md](http://www.statistica.md)

Согласно данным Национального Бюро Статистики Республики Молдова<sup>2</sup>, численность трудоспособного населения увеличилась с 2180 тыс. человек в 2000 году до 2369,5 тыс. человек в 2012 году. За аналогичный период численность населения моложе трудоспособного возраста сократилась с 1464 тыс. до 1189,9 тыс. человек. Численность населения в возрасте старше трудоспособного варьирует, составляя в разные годы рассматриваемого периода 506-565 тыс. человек. Следует также отметить, что темпы старения населения Молдовы намного выше, чем в развитых европейских странах. Доля людей пожилого возраста в общей структуре населения всего лишь за 50 лет увеличилась практически в два раза [5].

Таким образом, в 2000-2012 годы прослеживается четкая и постоянная тенденция незначительного увеличения, как доли, так и численности населения в трудоспособном возрасте. При этом доля населения в нетрудоспособном возрасте сократилась (с 40,1% в 2000 году до 33,4% в 2012 году), но данная динамика обусловлена, в первую очередь, снижением доли населения моложе трудоспособного возраста, а также проведенными реформами пенсионной системы.

Рассмотрим распределение населения трудоспособного возраста на *старшие* (40 лет и старше) и *молодые* (моложе 40 лет) трудоспособные возраста, а также показатели удельного веса численности населения этих возрастов в общей численности населения трудоспособного возраста (рис.2).

<sup>1</sup> Данная диаграмма построена с помощью научного пакета OriginPro 9.0, предназначенного для анализа и обработки статистических и математических функций, а так же обработки массивов данных.

<sup>2</sup> [www.statistica.md](http://www.statistica.md)

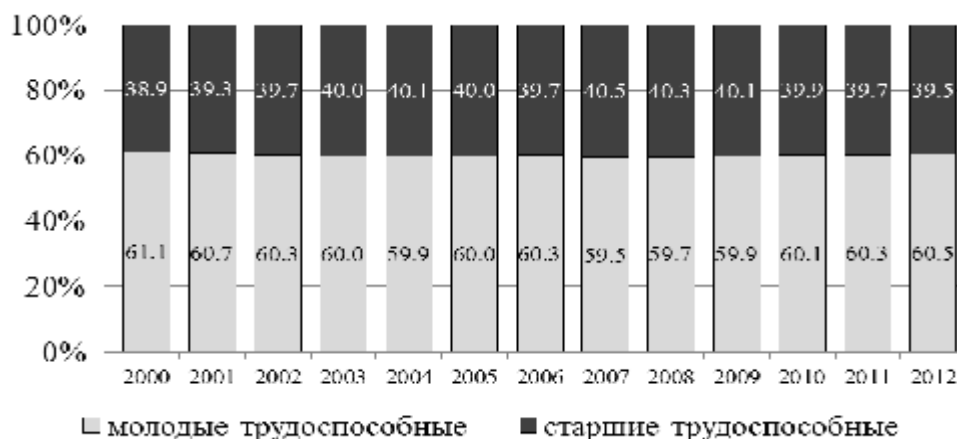


Рис. 2. Структура населения трудоспособного возраста Республики Молдова (на начало года), %

Источник: расчеты автора на основе данных НБС РМ, [www.statistica.md](http://www.statistica.md)

За рассматриваемый 2000-2012 период удельный вес молодых трудоспособных в формировании населения трудоспособного возраста снизился незначительно (с 61,1% в 2000 году до 60,5% в 2012 году. Однако, учитывая тот факт, что после 2012 года в трудоспособный возраст начнут вступать малочисленные поколения, родившиеся в 90-е годы, данная тенденция с годами только усилится [1].

Общая численность мужского населения, находящегося в трудоспособном возрасте, незначительно превышает численность женского населения, данное соотношение за 2000-2012 годы составляет 1,00÷1,06. Однако трудовые структуры мужского и женского населения существенно различаются (рис.3). На протяжении всего рассматриваемого периода, доля мужского населения в трудоспособном возрасте увеличивалась с 62,1% в 2000 году до 71,2% в 2012 году. Для женского населения также наблюдается тенденция постоянного увеличения доли женщин рабочего возраста: с 56,2% в 2000 году до 62,3% в 2012 году. Данная динамика обусловлена существенным снижением доли населения моложе трудоспособного возраста в 2000-2012 годы: с 27,4% до 18,7% у мужчин и с 24,2% до 16,4% у женщин. В то же время доля женского населения в пенсионном возрасте в среднем в два раза выше соответствующей доли мужского населения.

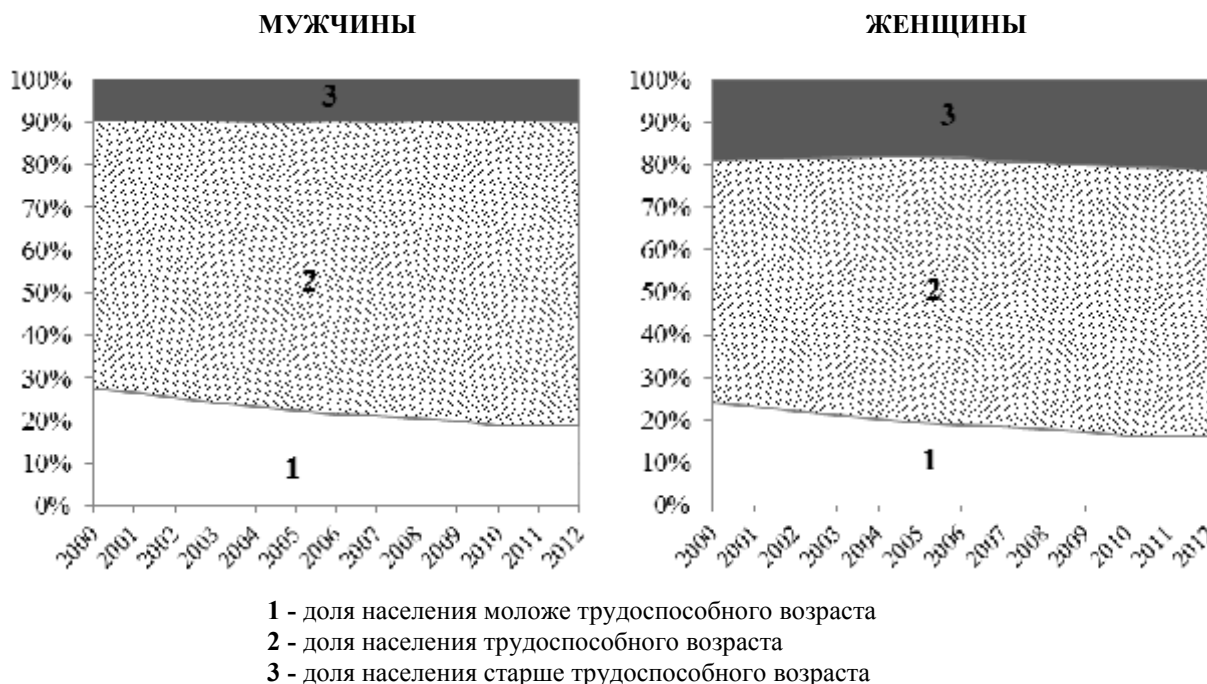


Рис. 3. Трудовые структуры мужского и женского населения Республики Молдова, (на начало года), %

Источник: расчеты автора на основе данных НБС РМ, [www.statistica.md](http://www.statistica.md)

Таким образом, за период 2000-2012 динамика показателя «доля населения трудоспособного возраста», как для женского, так и для мужского населения, характеризуется постоянной тенденцией к росту. При этом показатель «доля женского населения в нетрудоспособном возрасте» существенно превышает аналогичный показатель для мужского населения. Данное различие складывается под влиянием, в первую очередь, более высокого уровня смертности мужчин в сравнении с женщинами, особенно в старших возрастах, а также разницей в пороговых значениях возраста выхода на пенсию.

В анализе трудовой структуры населения используется ряд показателей трудовой нагрузки: коэффициент нагрузки детьми, коэффициент нагрузки пожилыми, а также коэффициент общей нагрузки<sup>1</sup>. Представленные данные наглядно характеризуют демографическую нагрузку населением нетрудоспособного возраста на общество и экономику страны.

В республике Молдова в 2000-2012 годы величина показателя общей нагрузки претерпела значительные изменения (рис.4).

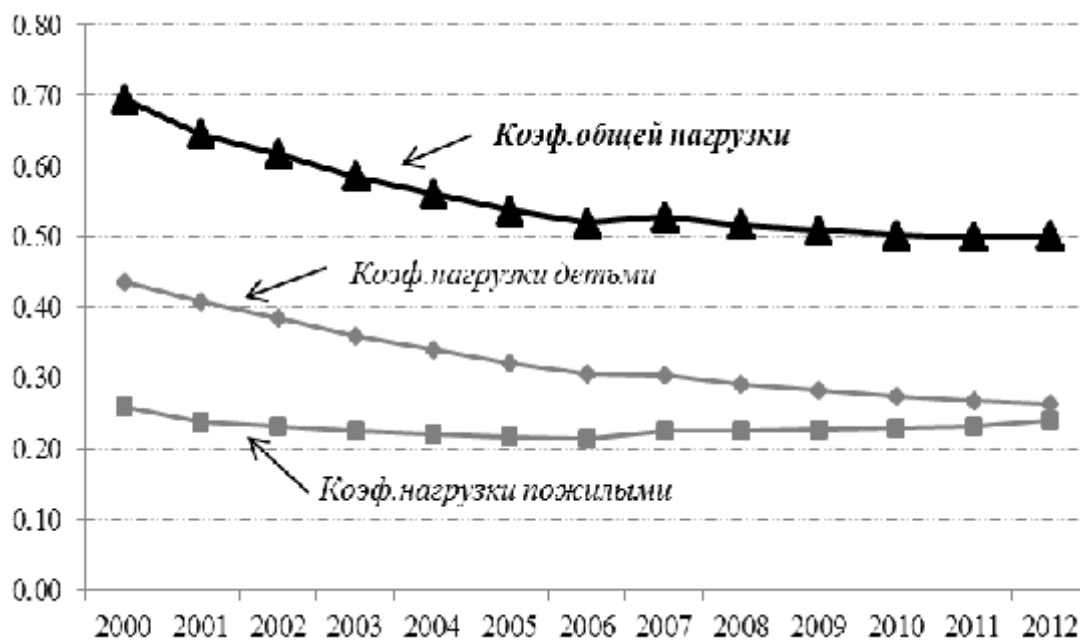


Рис. 4. Динамика коэффициентов трудовой нагрузки в Республике Молдова (на начало года)

Источник: расчеты автора на основе данных НБС РМ, [www.statistica.md](http://www.statistica.md)

Как было отмечено выше, численность населения трудоспособного возраста за рассматриваемый период растет, а нетрудоспособного – сокращается. Демографическая нагрузка на трудоспособное население снижается, прежде всего, в силу существенных негативных тенденций в динамике численности населения в младших возрастах. В начале рассматриваемого периода коэффициент общей иждивенческой нагрузки достаточно велик и составляет 0,69 (2000 год), определяясь в большей степени нагрузкой детьми. В последующие годы коэффициент общей нагрузки постепенно сокращается до уровня 0,5 (2010-2012 годы). Данная тенденция обусловлена, в первую очередь, значительным и стабильным уменьшением коэффициента нагрузки детьми от 0,44 (2000 году) до 0,26 (2012 году). При этом коэффициент нагрузки пожилыми в данный период изменялся незначительно, и в 2012 году составил 0,24, максимально приблизившись к коэффициенту нагрузки детьми.

Рассматривая демографическую нагрузку по полу, отметим, что среди женского населения она в 1,3-1,5 раза выше, чем среди мужского населения. Это обусловлено более высокой долей лиц в пенсионном возрасте среди женщин.

Поскольку динамика общей нагрузки неравномерна, необходимо отдельно рассмотреть структуру трудовой нагрузки. Структура трудовой нагрузки представляет собой удельные веса коэффициентов нагрузки детьми и пожилыми в коэффициенте общей нагрузки (рис.5).

<sup>1</sup> Коэффициенты нагрузки рассчитывают делением численности населения моложе трудоспособного и старше трудоспособного возрастов вместе или по отдельности на население рабочего возраста.

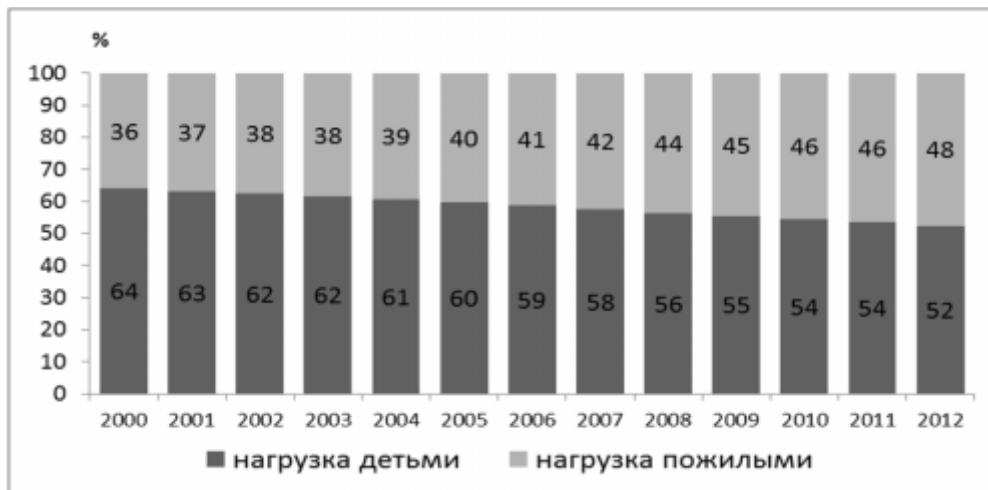


Рис. 5. Структура коэффициента общей нагрузки в Республике Молдова (на начало года), %

Источник: расчеты автора на основе данных НБС РМ, [www.statistica.md](http://www.statistica.md)

Из рисунка 5 видно, как с течением времени менялась структура общей нагрузки. Если раньше общество работало на содержание в большей степени детей, то в настоящее время экономика должна быть перенаправлена на содержание и обслуживание в основном пожилого населения. Причина таких изменений кроется в старении населения, усугублении данного процесса вследствие негативных изменений в естественном воспроизводстве населения. Данная тенденция имеет многочисленные экономические, политические и социальные последствия для страны [2].

#### ВЫВОДЫ:

Проведенный анализ показал, что трудовая структура населения Республики Молдова за период 2000-2012 годы претерпела существенные изменения.

1. Доля населения трудоспособного возраста в общей трудовой структуре населения постепенно увеличилась вследствие влияния следующих факторов:

- вступления в трудоспособный возраст многочисленных поколений рожденных в 70-е и 80-е годы;
- существенного уменьшения доли населения моложе трудоспособного возраста в результате резкого снижения рождаемости в 90-е годы;
- незначительного увеличения доли населения старше трудоспособного возраста в результате сохранения высокого уровня смертности в пожилых возрастах, несмотря на некоторое улучшение в последние годы;
- проведенных реформ пенсионной системы.

Вместе с тем, после 2012 года, когда в трудоспособный возраст начнут вступать малочисленные поколения родившихся в 90-е годы XX века, процесс старения населения трудоспособного возраста усилится.

2. Существенные различия трудовых структур мужского и женского населения определяются, с одной стороны, сверхсмертностью мужского населения, особенно в старших возрастах, а с другой - разным возрастом выхода на пенсию.

3. Величина, а также состав трудовой нагрузки претерпели значительные изменения. Общий коэффициент трудовой нагрузки постепенно сокращается, но за счет уменьшения коэффициента нагрузки детьми. Одновременно происходит постепенное увеличение удельного веса лиц старших возрастов в структуре данного коэффициента.

#### Библиография:

1. GAGAUZ, O. Îmbătrânirea populației: de la provocări la beneficii. In: Monitorul Social. 2012, nr. 14, septembrie [accesat 15 iunie 2013]. Disponibil: <http://viitorul.org/doc.php?l=ro&idc=353&id=4011&t=/PUBLICATII-PERIODICE/Monitorul-Social/Imbatranirea-populatiei-de-la-provocari-la-beneficii>
2. PALADI, Gh., GAGAUZ, O., PENINA, O. *Îmbătrânirea populației în Republica Moldova: consecințe economice și sociale*. Chișinău: Policolor SRL, 2009. 222 p. ISBN 978-9975-9742-2-6.
3. БОЙКО, А.И., КАРМАНОВ, М.В. *Экономическая демография: учебное пособие*. Москва, 2003. 83 с.
4. ВАСИН, С. Демографическое старение и демографический дивиденд [accesat 15 iunie 2013]. Disponibil: <http://demoscope.ru/weekly/2008/0317/tema01.php>
5. ПАЛАДИ, Г.А., ШАХОТЬКО, Л.П., ГАГАУЗ, О.Е. *Основные вызовы демографической безопасности: сходства и различия в Молдове и Беларуси*. Кишинэу: Știința, 2010. 296 с. ISBN 978-9975-67-740-0.
6. ПИРОЖКОВ, С.И. *Демографический и трудовой потенциал*. Киев, 2008. 934 с.

Recomandat spre publicare: 22.05.2013