

EXPORTUL ȘI IMPORTUL PRODUSELOR LACTATE ÎN ȚĂRILE UNIUNII EUROPENE

Anatolie IGNAT, IEFS

Recenzent: Lilia GHIȚIU, dr., IEFS

Comerțul extern cu produse lactate între Republica Moldova și UE 27 are o istorie recentă și relativ scurtă. Principalele fluxuri de produse lactate, în cadrul comerțului cu UE 27, au fost orientate spre țările din vecinătatea proximală, cu care Republica Moldova tradițional are relații comerciale strânse, cum ar fi: Bulgaria, România și Polonia.

Cuvinte cheie: comerțul extern, produse lactate.

Comerțul extern cu produse lactate între Republica Moldova și UE-27 are o istorie recentă și relativ scurtă. Primele date raportate de către EUROSTAT datează cu anul 1999, când Republica Moldova a exportat produse lactate în UE în valoare de circa 2 milioane de euro și a importat produse lactate în valoare de circa 1,9 milioane de euro, bilanțul comercial fiind pozitiv, în valoarea de circa 60 mii de euro. În anii 2000-2001, exporturile de produse lactate au crescut dinamic, atingând valoarea de circa 5,5 milioane de euro în 2001, pentru ca, începând cu anul următor, să intre într-o fază abruptă de scădere, care a degenerat până la eliminarea produselor lactate moldovenești de pe piața UE. De menționat, că în cadrul comerțului cu UE-27, principalele fluxuri de produse lactate erau orientate spre țările din vecinătatea proximală cu care Republica Moldova, tradițional, are relații comerciale strânse, cum ar fi: Bulgaria, România și Polonia.

EXPORT AND IMPORT OF THE DAIRY PRODUCTS INTO THE EU COUNTRIES

Anatolie IGNAT, IEFS

Reviewer: Lilia GHIȚIU, PhD, IEFS

Foreign trade in dairy products between Moldova and EU 27 has a relatively short and recent history. The main flows of dairy products in trade with EU 27 were oriented to neighboring countries with which Moldova has traditionally close trade relations such, as Bulgaria, Romania and Poland.

Key words: foreign trade, dairy products.

Foreign trade in dairy products between Moldova and EU-27 has a relatively short and recent history. The first data reported by EUROstat dates to 1999, when Moldova exported dairy products to the EU in the value of about 2 million EUR and imported dairy products worth about 1.9 million EUR. The trade balance was positive with a value of about 60,000 EUR. In 2000-2001, exports of dairy products increased dynamically reaching about 5.5 million Euros in 2001. However, next year it entered into a steep decline phase which finally degenerated to eliminating Moldovan dairy products from the EU market. Note that in the framework of trade with EU-27, the main flows of dairy products were aimed at neighboring countries with which Moldova traditionally has close trade relations such as Bulgaria, Romania and Poland.

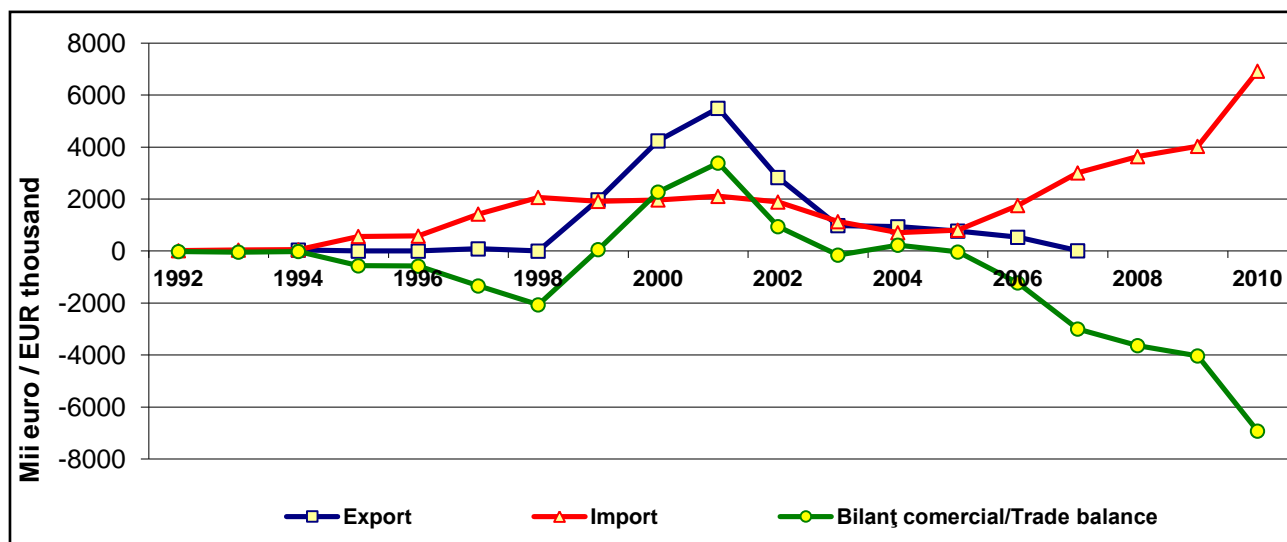


Fig. 1. Comerțul cu produse lactate dintre RM și țările UE-27, 1992-2010, mii de euro/

Fig. 1. Dairy trade between Moldova and EU-27, 1992-2010, EUR thousand

Sursa/Source: Calculele autorului în baza datelor EUROSTAT, 2011./Author's calculations based on Eurostat data, 2011.

Totodată, importurile de produse lactate din UE-27 au cunoscut o dezvoltare stabilă, care, în pofida unor reduceri ne semnificative în perioada 2002-2005, s-au relansat ulterior pentru a atinge în anul 2010 valoarea de circa 6,9 milioane de euro (vezi figura 1).

In the same time imports of dairy products from EU 27 have a stable development despite significant reductions in 2002-2005, were later revived to reach a value of about 6.9 million Euros in 2010 (see Figure 1).

It is interesting to analyze the dynamic of the

Prezintă interes și analiza dinamicii sortimentului în comerțul extern cu produse lactate dintre Republica Moldova și UE. Astfel, dacă în anul 1999 Republica Moldova exporta în țările UE 10 denumiri de produse și importa 16 denumiri, atunci în anul 2008 numărul de produse exportate s-a redus la zero, iar a celor importate a crescut la 18 în anul 2010 (vezi figura 2).

assortment of products involved in foreign trade with dairy products between Moldova and the EU. So if in 1999 Moldova exported to EU countries 10 types of products and imported 16 names, then in 2008 the number of exported products was reduced to zero, while that of imports increased up to 18 in 2010 (see Figure 2).

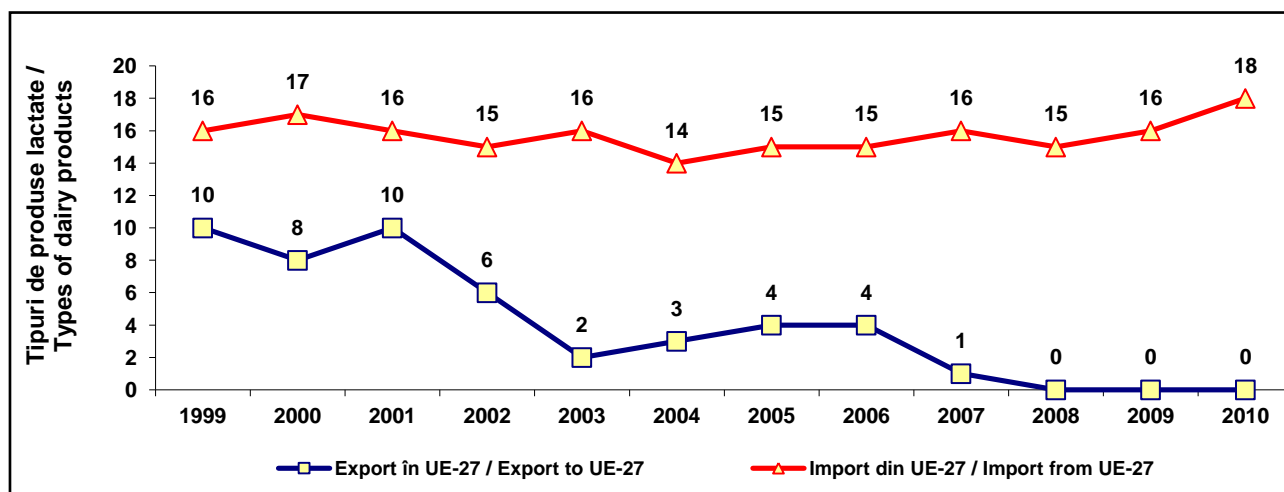


Fig. 2. Numărul de produse lactate importate din și exportate în țările UE-27 conform CSCI Rev. 3, la nivel de cinci cifre, 1999-2010/

Fig. 2. Number of dairy products imported from and exported to the EU-27 according to SITC Rev. 3, the five-digit level, 1999-2010

Sursa/Source: Calculele autorului în baza datelor EUROSTAT, 2011./Aauthor's calculations based on Eurostat data, 2011.

Dintre cele mai importante produse lactate care au fost exportate în țările UE pot fi menționate următoarele: „(02212) Lapte și frișcă cu conținutul de grăsime după greutate mai mare de 1%, dar care nu depășește 6%”, „(02221) Lapte în formă solidă cu conținutul de grăsime după greutate nu mai mare de 1,5%”, „(02222) Lapte și frișcă în formă solidă cu conținutul de grăsime după greutate mai mare de 1,5%”, și „(02223) Înghețată sau altfel de gheață comestibilă, cu sau fără conținut de cacao”.

Cele mai semnificative valori au atins exportul de „(02221) Lapte în formă solidă cu conținutul de grăsime după greutate nu mai mare de 1,5%” sau laptele praf, exportul căruia a ajuns la circa 3,2 milioane de euro în anul 2001 (vezi figura 3).

Cele mai stabile exporturi au fost înregistrate la produsul „(02223) Înghețată sau alt fel de gheață comestibilă, cu sau fără conținut de cacao”, valoarea cărora a variat între 206 mii în 1999 și 355 mii de euro în 2006. Principalele țări de destinație pentru exporturile produselor din grupa „022 Lapte, frișcă și produse lactate, altele decât untul și brânza” au fost România, Bulgaria și, într-o măsură mai mică, Lituania și Polonia.

Produsele din grupa „023 Unt și alte grăsimi și uleiuri derivate din lapte” au fost exportate în spațiul UE fragmentar în anii 2001-2002, având ca destinație doar o singură țară – România. Produsele din grupa „024 Brânze și brânzeturi” au fost exportate cu intermitențe în perioada 1999-2006 doar în două țări, actualmente în cadrul UE – România și Bulgaria. Totodată, după anul 2001, exportul acestor produse lactate în țările UE a intrat în faza de declin, care s-a finalizat cu stoparea oricărui exporturi de produse lactate în țările UE, începând cu anul 2007.

Among the major dairy products have been exported to EU countries can be mentioned: "(02212) Milk and cream with fat content by weight exceeding 1% but not exceeding 6%", "(02221) Milk the solid fat content by weight not exceeding 1.5%", "(02222) Milk and cream in solid forms fat content by weight exceeding 1.5%", and "(02223) Ice or other edible ice, whether or not containing cocoa".

The most significant export value reached "(02 221) Milk solid fat content by weight not exceeding 1.5%", or milk powder, which exports reached about 3.2 million Euros in 2001 (see figure 3).

The most stable exports were recorded with the product "(02223) Ice cream or other edible ice, whether or not containing cocoa" which value ranged between 206 000 Euros in 1999 and 355,000 Euros in 2006. The main destination countries for exports of products from the group "022 Milk, cream and milk products other than butter and cheese" were Romania, Bulgaria and to a lesser extent Lithuania and Poland.

Products group "023 Butter and other fats and oils derived from milk" were exported to the EU piecemeal in 2001-2002, intended for only one country – Romania. Products group "024 Cheese and cheese" were exported intermittently in 1999-2006 only two countries currently in the EU framework – Romania and Bulgaria. However, after 2001 these dairy exports to EU countries entered the phase of decline that ended with stop of any dairy product exports to EU countries since 2007.

Gama produselor lactate importate este mai mare decât a celor exportate, cele mai importante fiind următoarele: „(02221) Lapte în formă solidă, cu conținutul de grăsime, după greutate, nu mai mare de 1,5%”, „(02231) Iaurt concentrat sau nu, cu conținut de zahăr adăogat sau alt îndulcitor, sau aromatizat, sau cu conținut de fructe, nuci sau cacao”, „(02232) Zer, lapte bătut și frișcă, chefir și alte feluri de lapte sau frișcă fermentate sau acidificate cu conținut de zahăr adăogat sau alt îndulcitor, sau aromatizat, sau cu conținut de fructe, nuci sau cacao”, „(02491) Brânză proaspătă (nematurizată sau netratată), inclusiv brânză din zer”, „(02499) Alte brânzeturi”.

The range of imported dairy products is larger than those exported, the most important being the following: "(02221) Milk in solid forms, fat content, by weight, not exceeding 1.5%", "(02231) Yogurt concentrated or containing added the sugar or other sweetening matter or flavored or containing fruits, nuts or cocoa", "(02232) Whey, buttermilk and cream, yogurt and other kinds of fermented or acidified milk or cream with added the sugar content or other sweetening matter or flavored or containing fruits, nuts or cocoa", "(02491) Fresh (immature or untreated), including whey cheese", "(02499) Other cheese".

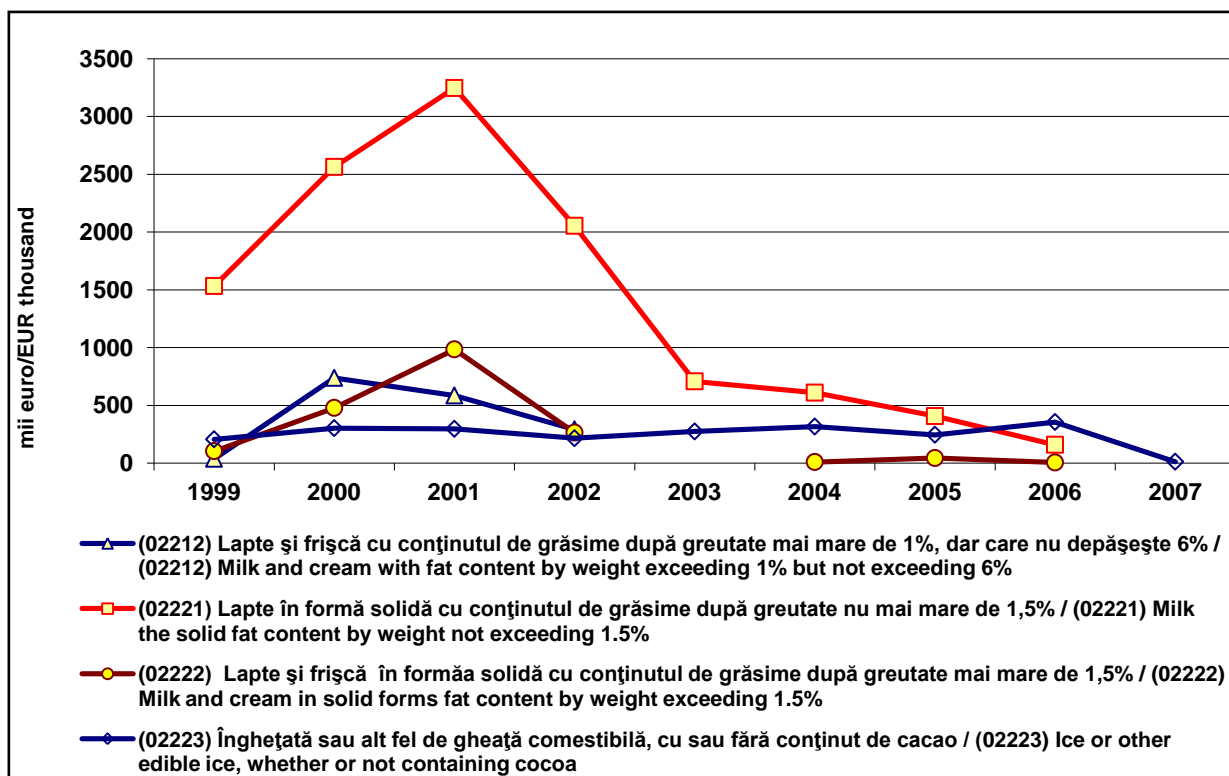


Fig. 3. Exportul produselor cu ponderea cea mai importantă în totalul exportului de lactate din Republica Moldova în UE-27, 1999-2007, mii EUR

Fig. 3. Export of the most important dairy exports from Moldova in the EU-27, 1999-2007, EUR thousand

Sursa/Source: Calculele autorului în baza datelor EUROSTAT, 2010./Author's calculations based on Eurostat data, 2010.

Ponderea valorii acestor cinci produse, în total importuri de produse lactate din UE-27, a fost de circa 76% în anul 2010, inclusiv produsul „(02499) Alte brânzeturi” – 33%, urmat de „(02232) Zer, lapte bătut și frișcă, chefir și alte feluri de lapte sau frișcă fermentate sau acidificate cu conținut de zahăr adăogat sau alt îndulcitor, sau aromatizat, sau cu conținut de fructe, nuci sau cacao” – 13% și „(02221) Lapte în formă solidă, cu conținutul de grăsime, după greutate, nu mai mare de 1,5%”, „(02231) Iaurt concentrat sau nu, cu conținut de zahăr adăogat sau alt îndulcitor, sau aromatizat, sau cu conținut de fructe, nuci sau cacao”, „(02491) Brânză proaspătă (nematurizată sau netratată), inclusiv brânză din zer” cu câte circa 10% respectiv (vezi figura 4).

The share value of these five products in total imports of dairy products in EU 27 was around 76% in 2010, including product "(02,499) Other cheese" – 33%, followed by "(02,232) Whey, buttermilk and cream, kefir and other types of fermented or acidified milk or cream containing added the sugar or other sweetening matter or flavored or containing fruits, nuts or cocoa" – 13%, and "(02,221) Milk solid form content fat by weight, not exceeding 1.5%", "(02,231) Yogurt concentrated or containing added the sugar or other sweetening matter or flavored or containing fruits, nuts or cocoa", "(02,491) Fresh (immature or untreated), including whey cheese" with a share of 10% each, respectively (see figure 4).

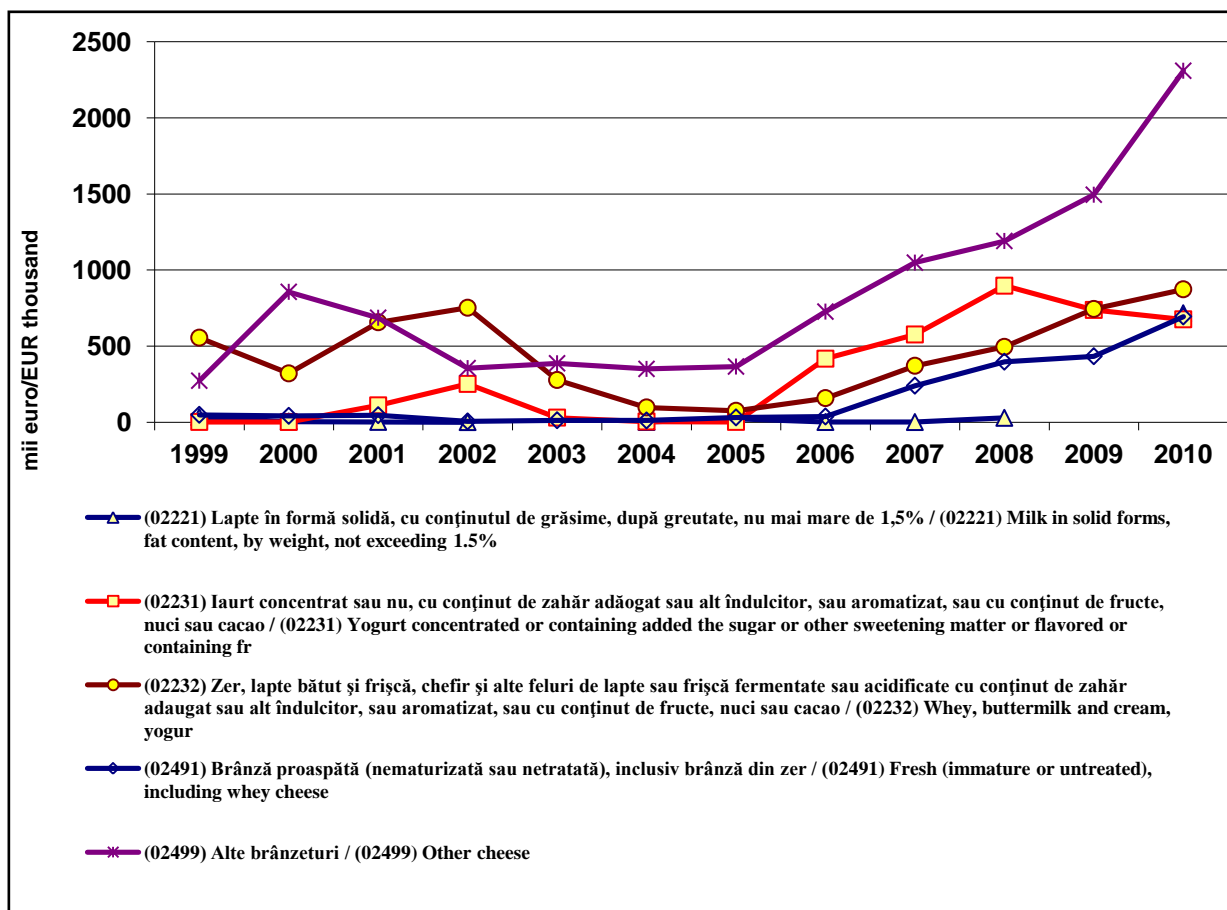


Fig. 4. Importul produselor cu ponderea cea mai importantă în totalul importului de lactate în Republica Moldova din țările UE-27, 1999-2010, mii EUR

Fig. 4. Import of dairy products from EU-27, 1999-2010, thousand Euros

Sursa/Source: Calculele autorului în baza datelor EUROSTAT, 2010./Author's calculations based on Eurostat data, 2010.

Produsele din grupa „022 Lapte, frișcă și produse lactate, altele decât untul și brânza” sunt importate preponderent din România și Germania, iar într-o măsură mai mică – din Lituania, Belgia și Polonia. Astfel, importurile acestor produse lactate din România au atins volumul de peste 1,4 milioane de euro, iar a celor din Germania circa 750 mii de euro, urmate de Lituania – cu 590 mii de euro.

Importurile de unt și a altor produse din grupa „023 Unt și alte grăsimi și uleiuri derivate din lapte” din țările UE au o tendință de descreștere. În perioada anilor 1999-2003 au fost înregistrate importuri mai importante de unt din Estonia și Belgia. Valoarea importurilor din Estonia a atins cota maximă în anul 1999 cu circa 370 mii de euro, iar importurile cele mai mari de unt din Belgia au fost în anul 2002 și au atins valoarea de circa 150 mii de euro. În anul 2010 s-au importat cantități nesemnificative de unt din Franța, Finlanda și Danemarca.

Oportunitățile de dezvoltare a sectorului de lactate din Republica Moldova depind, în mare măsură, de promovarea exporturilor de produse lactate pe alte piețe în afara UE. Astfel, în urma procesului de extindere a spațiului Uniunii Europene, noile țări membre au introdus reglementări cu referire la importul produselor alimentare, fapt ce a dus la

Products from the group "022 Milk, cream and milk products other than butter and cheese" are imported mainly from Romania and Germany, and to a lesser extent from Lithuania, Belgium and Poland. Thus these dairy imports from Romania have reached over 1.4 million, while those from Germany about 750,000 Euros, followed by Lithuania, with 590 thousand Euros.

Imports of butter and other products of the group "023 Butter and other fats and oils derived from milk" from EU countries have a decreasing trend. During 1999-2003 there were major imports of butter from Estonia and Belgium. Imports from Estonia peaked in 1999 with about 370,000 Euros, while the largest imports of butter from Belgium were in 2002 and amounted to about 150,000 Euros. In 2010 there were insignificant amounts of butter imported from France, Finland and Denmark.

Opportunities for development of dairy sector in the Republic of Moldova depend largely on promoting exports of dairy products in other markets outside the EU. Thus following the enlargement of the EU space, new member countries have established regulations with respect to food imports, which led to the re-routing of

redirecționarea acestor exporturi de la țări-destinație precum Polonia, Bulgaria și România spre țări arabe, precum: Siria, Liban, Emiratele Arabe Unite și Irak. În spațiul CSI, producția lactată autohtonă are tradițional ca destinații principale țări, precum Kazahstan și Rusia.

Strategiile întreprinderilor de lactate de dezvoltare a exporturilor sunt concentrate pe câteva subiecte de bază, și anume:

- Elaborarea și implementarea strategiilor pe termen scurt, mediu și lung de penetrare a piețelor externe, inclusiv identificarea oportunităților de penetrare a piețelor noi și de intrare pe piețele țărilor CSI;
- Modernizarea tehnologiilor utilizate, precum și procurarea echipamentului necesar pentru producerea unor produse lactate competitive pe piețele de export;
- Diversificarea în continuare a asortimentului de produse și a segmentelor de piață.

În generalizare, privind întreprinderile care exportă produse lactate, se pot evidenția unele caracteristici.

În primul rând, toate acestea sunt întreprinderi mari de prelucrare, care dispun de o rețea organizată de colectare a laptelui și, ca regulă, au un investitor străin.

Printre determinantele principale ale succesului pe piețele de export pot fi menționate cunoașterea bună a concurenților externi și o calitate mai înaltă comparativ cu produsele similare de pe piețele externe.

Atractivitatea piețelor externe poate fi comparată cu cea a pieței internă. Diferență majoră între aceste piețe constă în volumul mai mare de livrări pe piețele de export. Totodată, logistica pieței interne este mai simplă și mai puțin costisitoare, iar volumele de vânzări – mai stabile.

Totodată, există diferențe între piețele externe. Astfel, principalele motive de a exporta pe piețele din țările CSI sunt: a) standardele foarte asemănătoare pentru produsele alimentare; b) prezența unei experiențe de mai mulți ani de livrări pe aceste piețe; c) lipsa problemelor lingvistice majore de comunicare; c) mai multe similarități culturale între țările CSI.

În același timp, piețele din țările CSI sunt destul de instabile și imprezvizibile, iar procesul de gestionare al acestora nu totdeauna depinde de motive economice.

Exportul pe alte piețe decât cele din spațiul CSI permit un comerț mai sigur și mai onest. Suplimentar, exportul pe aceste piețe permite companiilor autohtone să ajusteze calitatea produselor comercializate pe piața internă la niște standarde mai înalte. Exporturile pe piețele în afara spațiului CSI implică și unele probleme destul de semnificative, cum ar fi penetrarea mai dificilă a acestor piețe, costurile de logistică mai înalte, dar și standarde diferite la produsele alimentare.

Drept bariere principale în calea dezvoltării exporturilor de produse lactate pot fi menționate restricțiile de către Rusia și Ucraina în calea exportului sau a tranzitării produselor lactate din Republica Moldova.

Competitivitatea produselor lactate autohtone pe piețele externe depinde foarte mult de costul pentru energia consumată, deoarece principalele produse de export ale întreprinderilor autohtone sunt laptele praf și untul, care necesită un consum înalt de energie. În același timp, prețul la energie în Republica Moldova este mai înalt decât în alte țări din spațiul CSI, cum ar fi: Rusia, Ucraina sau Belarus.

Întreprinderile de lactate nu beneficiază de vreo facilitare

these exports from destination countries like Poland, Bulgaria and Romania to Arab countries like Syria, Lebanon, UAE and Iraq. In the CIS area domestic milk production exports is traditionally intended to Kazakhstan and Russia.

Dairy exports development strategies are concentrated on some basic topics such as:

- Develop and implement strategies on short, medium and long term for penetration of foreign markets, including identifying opportunities to penetrate new markets and re-entering the markets of CIS countries;
- Upgrading technologies used, and purchase necessary equipment for the production of dairy products competitive in export markets;
- Increase the assortment of products and market segments.

Making a generalization about companies exporting dairy products one can highlight certain features.

First of all these are large processing companies that have an organized milk collection network and as a rule have a foreign investor.

The main determinants of success in export markets may be mentioned good knowledge of foreign competitors and a higher quality comparing with similar products on foreign markets.

Attractiveness of foreign markets can be compared with those of the internal market. Major difference between these markets is the greater supply on export markets. Also domestic logistics market is easier and less expensive, with more stable sales volumes.

However there are differences between markets. Thus, the main reasons for export to CIS countries markets are: a) very similar standards for food, b) many years experience of delivery in these markets, c) no major language of communication problems, c) many cultural similarities between CIS countries.

In the same time CIS markets are very unstable and unpredictable and their management process does not always depend on economic reasons.

Export on markets other than CIS allows a safer and more honest trade. Additionally, exports in these markets allow domestic companies to adjust the quality of domestic products marketed locally to some higher standards. Exports to markets outside the CIS involves some quite significant problems such as more difficult penetration of these markets, higher logistics costs, but also different food standards.

As significant barriers to the development of exports of dairy products may be mentioned restrictions by Russia and Ukraine to export or transit of dairy products from the Republic of Moldova.

Competitiveness of domestic dairy products in foreign markets depends heavily on the cost of energy consumed, as the main export products of domestic enterprises are milk powder and butter which requires high energy consumption. While energy prices in Moldova is higher than in other CIS countries such as Russia, Ukraine or Belarus.

Businesses do not have any dairy-export facilitation.

la export. Printre barierele în calea exporturilor de produse lactate pot fi menționate și probleme de ordin administrativ, în special cele ce țin de obținerea certificatului de export din partea MAIA.

Și procesul de lungă durată și destul de ineficient de elaborare a documentației tehnice, necesare pentru înregistrarea unui produs nou, poate fi menționat drept un obstacol în dezvoltarea exportului de produse lactate.

Drept obstacol pentru exporturi este menționată și lipsa certificării conform standardelor internaționale de management al calității ISO. Astfel, mai mulți producători de lactate nu sunt certificați conform ISO 9000 și HACCP și aceasta creează probleme în export.

Printre măsurile de suport, solicitate de către producătorii de lactate, poate fi menționate elaborarea și implementarea programelor de educație și instruire, inclusiv instruire continuă, pentru specialiștii din sectorul de producție și prelucrare a laptelui.

Asistența tehnică pentru dezvoltarea exporturilor de produse lactate trebuie să se contureze în jurul ideilor de susținere a programelor de armonizare a legislației și altor regulamente naționale cu normele și standardele internaționale. Aceasta ar putea facilita implementarea unor programe investiționale speciale pentru procurarea echipamentului și a mijloacelor de transport specifice pentru producția, răcirea, păstrarea, transportarea și prelucrarea laptelui. Un alt domeniu de activitate al asistenței tehnice trebuie să fie facilitarea participării agenților din sectorul lactate la cele mai importante târguri, expoziții și alte evenimente promoționale, ceea ce ar contribui semnificativ la promovarea producției lactate autohtone pe piețele externe.

Concluzii

Astfel, pot fi rezumate principalele căi de creștere a eficienței comerțului exterior cu produse lactate cum ar fi:

- a) reducerea costurilor de producție;
- b) ridicarea gradului de prelucrare a materiei prime;
- c) sporirea calității produselor lactate destinate exportului;
- d) creșterea productivității muncii;
- e) identificarea nișelor și specializarea produselor destinate exportului;
- f) diversificarea produselor destinate exportului;
- g) adaptarea modului de prezentare a produselor de export la nivelul cerințelor pieței externe.

Among the barriers to exports of dairy products may be mentioned administrative problems and especially those related to obtaining export license from the Ministry of Agriculture and Food Industry.

Also the long and rather inefficient process of developing technical documentation needed to register a new product can be mentioned as an obstacle to the export of dairy products.

It is mentioned as an export barrier also the lack of certification according to international standards of ISO quality management. So many dairy farmers are not certified to ISO 9000 and HACCP that creates problems to the dairy exports.

Among the support measures required by dairy producers may be mentioned the development and implementation of education and training programs, including continuing education for professionals from the sector of milk production and processing.

Technical assistance for developing exports of dairy products should be directed to support programs for harmonization of the national legislation and other local regulations with international norms and standards. This could facilitate the implementation of investment programs to purchase specific equipment and vehicles for production, cooling, storage, transportation and processing of milk. Another area of technical assistance activity should be to facilitate the participation of Moldovan dairy sector to the most important fairs, exhibitions and other promotional events, which would contribute significantly to promotion of the local dairy products on foreign markets.

Conclusions

Thus can be summarized main ways to increase the efficiency of foreign trade with dairy products such as:

- a) Reduce production costs;
- b) Raising the degree of the raw material processing;
- c) Enhancing the quality of dairy products for export;
- d) Increase the labor productivity;
- e) Identify niches and specialized products for export;
- f) Diversification of products for export;
- g) Adapting the presentation of export products to foreign market requirements.

Referințe bibliografice/References

1. Anuarele statistice ale Republicii Moldova, 2007-2011
2. EUROSTAT, 2011
3. Кузьминов Я. ș.a. Институты: от взаимодействия к выращиванию. Опыт российских реформ и возможности культивирования институциональных изменений. În: Модернизация экономики и выращивание институтов. Ясин. Е. Москва: Издательский дом ГУ ВШЭ, 2005
4. Millis B., Charette D., 2009, Competitiveness Impacts of Business Environment Reform: A Bottom- Up Approach, DAI, Bethesda, United States. Pagina web: <http://www.isn.ethz.ch/isn/Digital-Library/Publications/Detail/?ots591=0c54e3b3-1e9c-be1e-2c24-a6a8c7060233&lng=en&id=97648>.
5. Wade J. and Warren A. (2001). Employment generation from energy efficiency programmes: enhancing political and social acceptability. Pagina web: http://www.ecee.org/conference_proceedings/ecee/2001/Panel_1/p1_7/

Recomandat spre publicare: 15.03.12