

ÎMBĂTRÂNIREA FORȚEI DE MUNCĂ ȘI REZERVELE DE CONSOLIDARE A EFECTIVULUI BRAȚELOR DE MUNCĂ

LABOUR FORCE AGEING AND RESOURCES FOR WORKFORCE CONSOLIDATION

Marina PISCENCO, *doctor în economie,*
Olga GAGAUZ, *doctor habilitat în sociologie,*

Olga PENINA, *doctor în medicină,*
Centrul de Cercetări Demografice al
Institutului Național de Cercetări Economice al AȘM

Summary

In the article, the changes in working age population structure are analysed in the context of the population ageing process based on the retrospective and projected data. The losses of the work force caused by high mortality level at adult ages are determined, the possible sources for reducing the negative effect of the population ageing process on the working age population size are considered.

În numeroase lucrări și rapoarte se manifestă îngrijorarea cu privire la îmbătrânirea populației și majorarea sarcinii economice asupra populației active, creșterii presiunii asupra fondurilor de pensionare, sistemului de sănătate și protecție socială [1, 2, 7, 8]. Prognozele demografice demonstrează reducerea efectivului populației în vârstă aptă de muncă, precum și schimbări structurale semnificative în cadrul acesteia [3]. Situația Republicii Moldova în acest aspect se agravează prin refluxul migrațional al forței de muncă, acest fenomen provocând aprofundarea proceselor menționate, ceea ce înaintea problema determinării pierderilor timpului de muncă din perspectiva găsirii soluțiilor eficiente de suplinire a brațelor de muncă.

Îmbătrânirea demografică a populației se asociază și cu îmbătrânirea populației în vârstă aptă de muncă. Vârsta medie a populației aptă de muncă în anul 2012 era de 35,9 ani, iar, către anul 2035, potrivit prognozei demografice, aceasta se va majora până la 39,1 ani (Fig. 1).

Majorarea vârstei medii a populației apte de muncă semnifică modificări structurale în cadrul acestei categorii ale populației, în special reducerea proporției tinerilor (până la 40 de ani). După anul 2012, când în vârstă aptă de muncă vor intra generațiile puțin numeroase născute în anii '90 ai sec. XX, se va modifica esențial raportul dintre brațele de muncă tinere și cele mai în vârstă. Astfel, proporția grupului de vârstă 45 de ani și mai mult se va majora până la 41%, pe când a celor de 16-29 și 30-44 de ani se va micșora, respectiv cu 27% și 32% (Fig. 2).

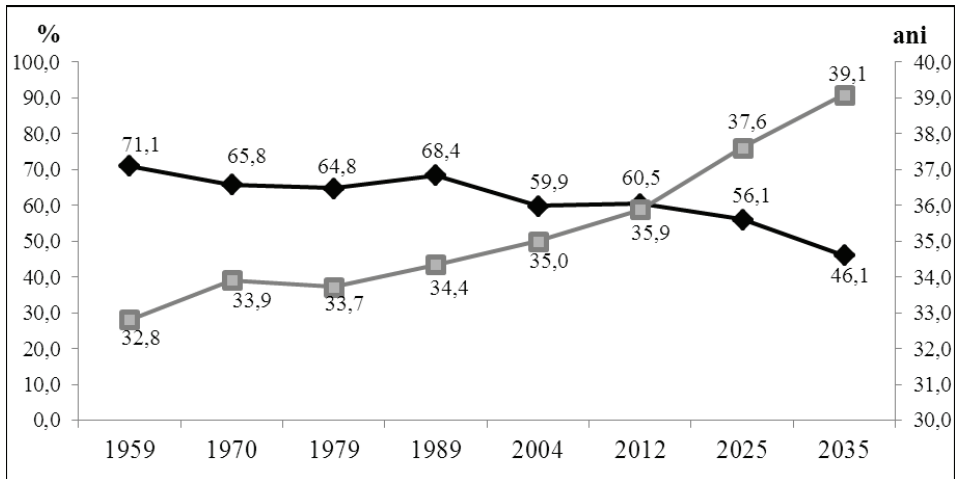


Fig. 1. Vârsta medie a populației aptă de muncă și ponderea populației tinere apte de muncă în structura populației în vârstă aptă de muncă

Sursa: Recensămintele populației URSS (1959, 1970, 1979, 1989), datele BNS (2004, 2012), estimările Centrului de Cercetări Demografice (2025, 2035).

* Din anul 1998 fără populația Transnistriei și a mun. Bender.

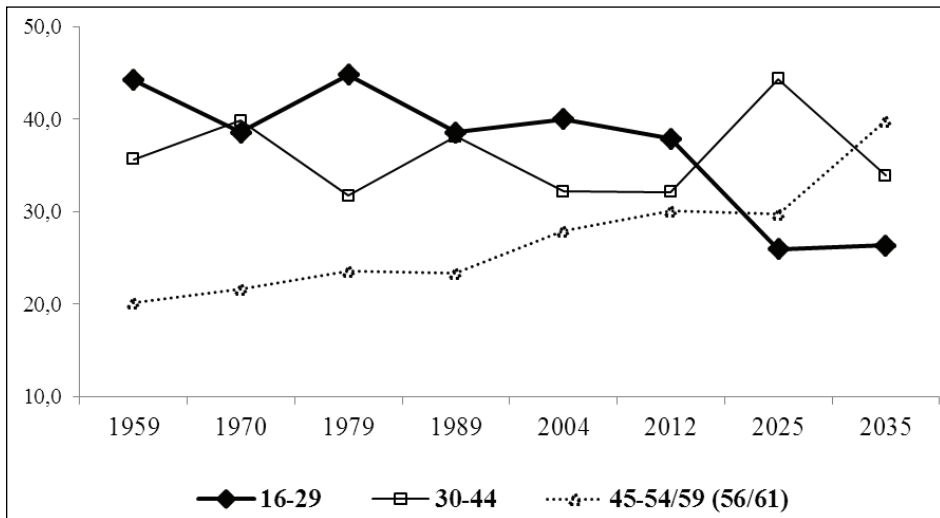


Fig. 2. Raportul dintre trei grupuri de vârstă în vârstă aptă de muncă, și %

Sursa: Recensămintele populației (1959, 1970, 1979, 1989), datele BNS (2004, 2012), estimările CCD (2025, 2035).

* Din anul 1998 fără populația Transnistriei și a mun. Bender.

Creșterea efectivului grupului de vârstă de 50–64 de ani ridică problema îmbătrânirii active. Acest segment de vârstă implică aspecte legate de politicile de ocupare și reforma pensionării, crearea oportunităților pentru prelungirea activității economice, astfel contribuind la reducerea raportului de dependență.

Pentru analiza situației economico-demografice și pentru soluționarea problemelor administrative ce țin de ocuparea forței de muncă, o importanță majoră o are studiul schimburilor de generații ale populației apte de muncă și pentru ilustrarea acestui proces se calculează *coeficientul de substituire a muncii (CSM)* [6]. Coeficientul de substituire a muncii, din punct de vedere demografic, caracterizează gradul de substituție a populației apte de muncă și indică cu cât va fi substituită fiecare sută de persoane care se pensionează. Pentru calcularea acestui indicator s-a luat în considerare schimbarea vârstei de pensionare. Rezultatele obținute demonstrează tendința generală de scădere a tuturor coeficienților de substituire a muncii (*Tabelul 1*).

Tabelul 1. Coeficientul de substituire a populației în vârstă aptă de muncă, în %

Indicatori	Anii					
	1959	1970	1979	1989	2004	2012
Completarea curentă a populației: $S_{16} / (S_{m62} + S_{ж57}) \times 100$	195,2	204,4	199,4	174,6	257,4	115,7
Substituirea viitoare în curs de 1 an: $S_{15} / (S_{m61} + S_{ж56}) \times 100$ <i>- cu calcularea probabilității de supraviețuire</i>	210,8	277,5	207,9	172,5	268,7	106,6 108,4
Substituirea viitoare în curs de o generație: $\frac{\sum_0^{15} S}{\sum_{46}^{61} S_M + \sum_{41}^{56} S_{ж}} \times 100$ <i>- cu calcularea probabilității de supraviețuire</i>	232,9	207,5	156,5	179,3	106,5	79,7 80,5

Sursa: Recensămintele populației (1959, 1970, 1979, 1989), datele BNS (2004, 2012)

* Din anul 1998 fără populația Transnistriei și a mun. Bender.

Cel mai înalt nivel de substituire a populației în vârstă aptă de muncă a fost înregistrat în anul 2004, acest fapt fiind determinat de intrarea în vârstă aptă de muncă a generațiilor numeroase născute în anii '80 ai secolului trecut și de ieșirea de pe piața muncii a generațiilor mai puțin numeroase născute în anii de după război. Astfel, "intrările" și "ieșirile" anuale determină semnificativ fluctu-

ațiile efectivului populației în vârstă aptă de muncă, precum și indicatorii structurali ai acestui contingent.

Pentru estimarea prospectivă a situației se recurge la calcularea raportului dintre numărul populației care va intra în vârstă aptă de muncă și numărul celor care vor ajunge la vârsta de pensionare. Indicatorii ce caracterizează substituția viitoare în limita unui an și a unei generații de asemenea au scăzut în dinamică. În anul 1959, valorile acestor indicatori au fost de 210% și 233%, iar către anul 2012 au scăzut până la 106,7% și 79,7%.

Principalul dezavantaj al metodelor anterioare de calcul al coeficientului de substituție a muncii constituie omiterea impactului mortalității pe grupe de vârstă, care este destul de ridicată în condițiile mortalității excesive a populației în vârstă aptă de muncă. Reieșind din acestea, este foarte important de a calcula rata de substituție a muncii în raport cu indicatorii specifici de mortalitate a populației. Pentru precizarea situației au fost utilizați indicatorii de mortalitate P_i - probabilitatea de supraviețuire la vârsta i . Ultima formulă caracterizează înlocuirea viitoare a populației dintr-o generație, luând în considerare probabilitatea de supraviețuire:

$$CSM = \frac{\sum_0^{15}(S_{Mi} P_{Mi}) + \sum_0^{15}(S_{Жi} P_{Жi})}{\sum_{46}^{61}(S_{Mi} P_{Mi}) + \sum_{41}^{56}(S_{Жi} P_{Жi})} \times 100,$$

unde: CSM – coeficientul de substituție a muncii

$\sum_0^{15} S_i$ – numărul populației masculine/feminine în vârstă de 0-15 ani;

$\sum_{46}^{61} S_M$ – numărul bărbaților în vârstele 46-61 de ani;

$\sum_{41}^{56} S_{Ж}$ – numărul femeilor în vârstele 41-56 de ani;

P_i – probabilitatea de supraviețuire a bărbaților/femeilor în vârsta i .

Prognoza coeficientului de substituție a muncii în limita unei generații până în anul 2035 demonstrează tendința constantă de reducere a coeficientului de substituție a populației apte de muncă. După anul 2020 va începe reducerea rapidă a coeficientului de substituție a muncii - până la 50% către anul 2035. Această dinamică negativă se datorează scăderii drastice a natalității în perioada după 1990 și reducerea proporției persoanelor tinere în structura generală a populației, precum și intrarea în vârstă de pensionare a generațiilor numeroase născute după anii '70 (Fig. 3).

Reducerea efectivului populației în vârstă aptă de muncă și îmbătrânirea acestora în mare măsură sunt determinate de evenimentele demografice din trecut și de structura populației, care nu pot fi modificate. Cu toate acestea sunt și factorii negativi ce pot influența dinamica acestui contingent al populației, însă în prezent nu sunt controlați eficient. Pe parcursul a mai multor decenii,

în Republica Moldova sunt înregistrate pierderi demografice mari, condiționate de mortalitatea prematură înaltă a populației în vârstă aptă de muncă. Spre deosebire de alte influențe negative, mortalitatea nu provoacă distorsiuni în structura pe vârste a populației, însă are un impact asupra evoluției acesteia, împiedicând îmbătrânirea populației pe contul creșterii speranței de viață.

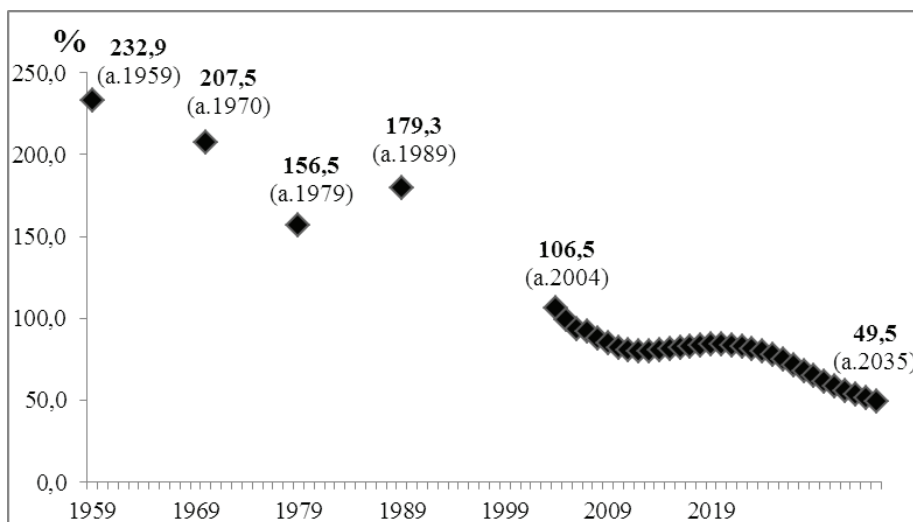


Fig. 3. Coeficientul de substituire a muncii în limita unei generații pentru anii 1959-2012 și 2012-2035 (prognozat)

Sursa: Recensămintele populației (1959, 1970, 1979, 1989), datele BNS (2004, 2012), estimările CCD (2025, 2035).

* Din anul 1998 fără populația Transnistriei și a mun. Bender

Republica Moldova, ca și Rusia, Ucraina, a rămas cu mult în urma țărilor europene economic dezvoltate în ceea ce privește reducerea mortalității și creșterea speranței de viață la naștere. Sporul natural negativ se datorează nu numai reducerii fertilității, ci și nivelului înalt al mortalității, în special în vârstele tinere și adulte. În condițiile unor tendințe mai favorabile ale ratelor specifice de mortalitate ar fi fost posibil de a reduce sporul negativ la zero.

În afară de acestea, mortalitatea extrem de înaltă a bărbaților în vârstă aptă de muncă implică disproporții semnificative pe sexe, provocând astfel îmbătrânirea diferită a populației masculine și feminine. Ratele specifice de mortalitate pe grupe de vârstă pentru bărbați depășesc de câteva ori aceiași indicatori ai mortalității în cazul populației feminine, mai ales că această diferență este destul de impunătoare – de 3,2 ori pentru intervalele de vârstă de 30-35 de ani și 45-49 de ani. În vârstele apropiate de pensionare, diferența scade puțin, însă rămâne destul de ridicată – de 2,1-2,4 ori (Fig. 4).

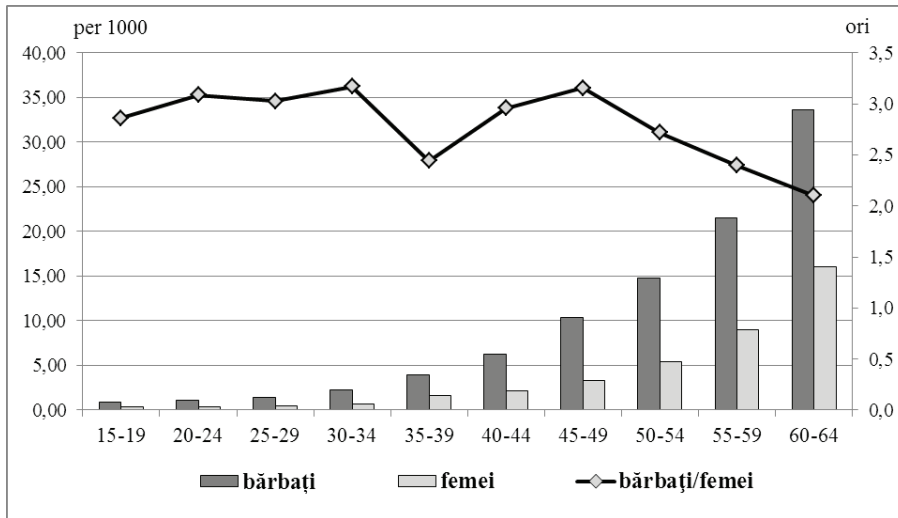


Fig. 4. Ratele specifice de mortalitate pe grupe de vârstă și sexe pentru anul 2012 (axa din stânga) Raportul dintre ratele specifice de mortalitate bărbați/femei (axa din dreapta)

Sursa: calcule efectuate în baza datelor BNS

Cel mai mare număr al deceselor excesive revine populației în vârstă aptă de muncă, în special grupului de vârstă 40-59 de ani, constituind 15,7 cazuri la 100 de bărbați și 7,4 la femei (Fig. 5). În anii 2011-2012, numărul cumulativ de decese în acest grup de vârstă a constituit peste 17 mii, raportul cu numărul total de decese înregistrate pe parcursul anului fiind de 22%. În cel mai tânăr grup de vârstă (20-39 de ani) numărul deceselor excesive constituie 3,3 cazuri la 100 de bărbați și 1,1 la femei, ceea ce de asemenea constituie o rezervă importantă pentru menținerea efectivului brațelor de muncă tinere. Nu poate fi omisă nici posibilitatea de reducere a numărului deceselor excesive a persoanelor de 60-69 de ani (11,0 cazuri la 100 de bărbați și 11,6 cazuri la femei), în special din perspectiva prelungirii vârstei de pensionare.

Reducerea nivelului de mortalitate și învigorarea sănătății populației poate constitui sursa principală pentru creșterea cantitativă a potențialului de muncă. Decesul prematur al persoanei apte de muncă, ca și retragerea timpurie de pe piața forței de muncă în urma invalidității sau stării de sănătate precare, prezintă și pierderea nerecuperabilă a cunoștințelor și competențelor acesteia dobândite pe parcursul a mai multor ani, inclusiv prin investiții financiare importante. Acest fenomen provoacă reducerea semnificativă a beneficiilor de la investiții în capitalul uman, prezintă o sursă importantă a pierderilor economice. În mare parte, situația se datorează finanțării insuficiente a programelor sociale, inclusiv a celor ce țin de asigurarea calității și accesibilității serviciilor medicale.

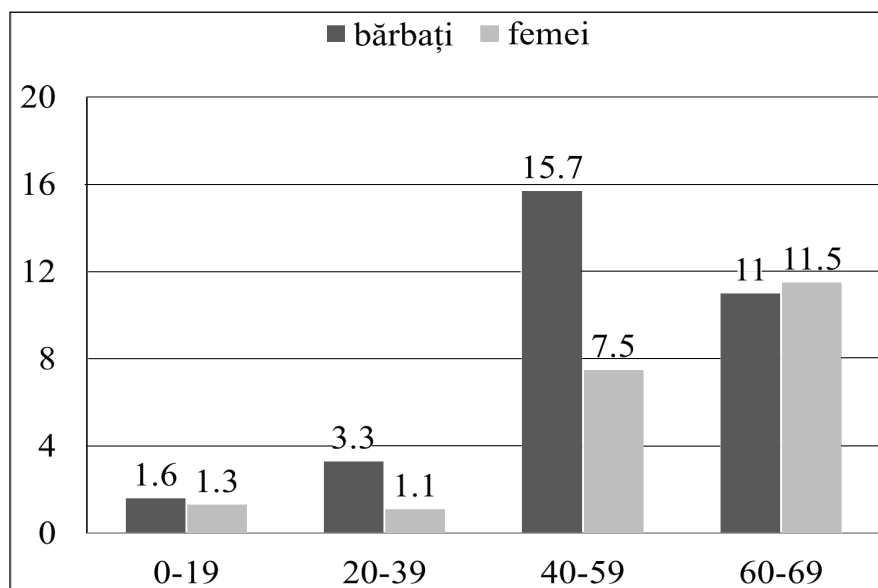


Fig. 5. Numerele excesive ale deceselor în diferite grupuri de vârstă din tabelele de mortalitate. Republica Moldova în comparație cu standardele europene, anul 2012 (la 100 persoane)

Sursa: Penina O., 2012 [5].

Mortalitatea înaltă a populației apte de muncă duce la scăderea semnificativă a *perioadei (fondul de timp) de muncă*, întrucât o bună parte a populației, care a intrat în vârsta aptă de muncă, nu ajunge la limita superioară a acestei vârste. Dacă presupunem că persoana începe să lucreze la 20 de ani și ajunge la pensionare la vârsta de 60 de ani, atunci perioada de muncă (fondul de timp) este de 40 de ani. Însă fondul de timp de muncă nu este folosit integral, deoarece o parte din populația în vârstă de 20 de ani nu supraviețuiesc până la 60 de ani.

Nivelul înalt al mortalității premature înregistrat în Republica Moldova la populația adultă reduce speranța de viață pentru vârstele apte de muncă. Numărul așteptat de ani, care urmează să fie trăit în intervalul de vârstă de la 20 la 60 de ani bărbaților și femeilor care au împlinit 20 de ani pentru perioada anilor 2000-2012, nu s-a modificat semnificativ, înregistrând valori scăzute – 33 de ani pentru bărbați și 36,6 ani pentru femei (Fig. 6).

În anii 2000-2012 pierderea fondului de timp înregistrează valori extrem de înalte, da fără schimbări semnificative pentru ambele sexe. Mortalitatea prematură a populației masculine reduce continuitatea vârstei de muncă pentru perioada menționată în mediu cu 7,9 ani, ceea ce corespunde cu 19,8% din fondul de timp de muncă. Pentru femei, acești indicatori sunt de două ori mai mici și reprezintă 3,9 ani (9,7%).

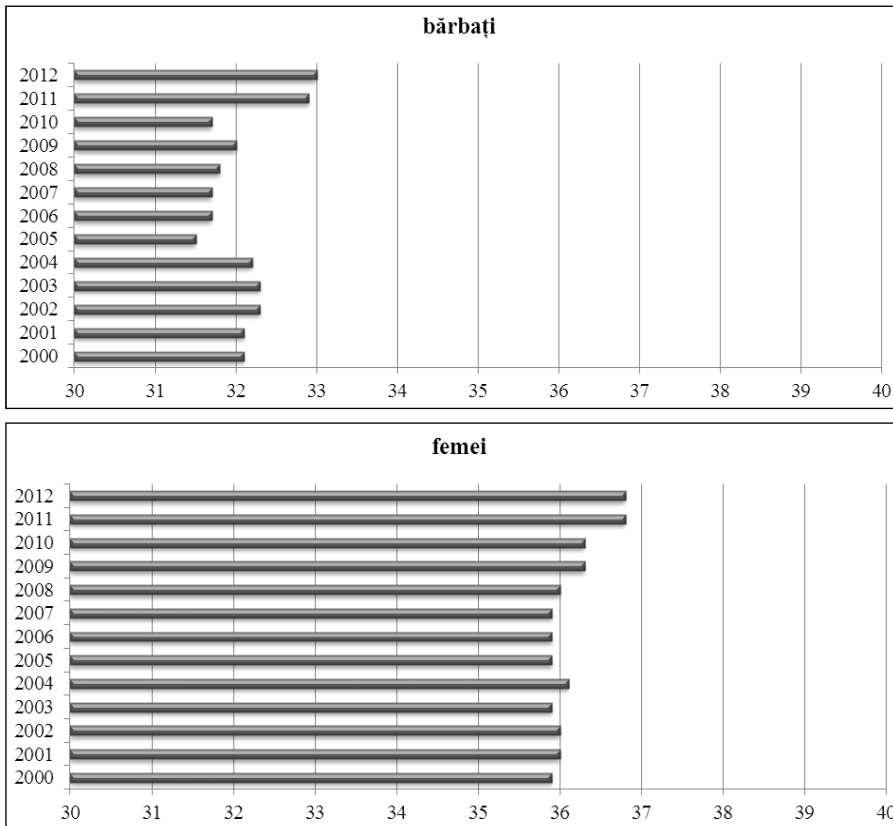


Fig. 6. Numărul așteptat de ani care urmează a fi trăit în vârstă de la 20 până la 60 de ani de către persoanele cu vârsta de 20 de ani, anii 2000-2012

Sursa: Calculat de autori în baza tabelor de mortalitate.

Specificul Republicii Moldova în ceea ce privește pierderile din fondul timpului de muncă prezintă starea de sănătate nesatisfăcătoare a populației. În toate țările, odată cu înaintarea în vârstă se mărește numărul persoanelor cu boli cronice și al invalizilor, activitatea economică a cărora este limitată sau imposibilă. De aceea este important să fie evaluată nu numai speranța de viață pentru diferite categorii ale populației, ci și speranța de viață sănătoasă, neafectată de maladii și invaliditate. Conform evaluărilor OMS, la capitolul speranța de viață sănătoasă Republica Moldova ocupă unul din ultimele locuri printre țările europene. Astfel, pentru bărbați, speranța de viață sănătoasă constituie 58 de ani, fiind mai scăzută decât vârsta de pensionare, pe când pentru femei acest indicator este mai favorabil - 62 de ani [2].

Posibilitățile de a mări fondul cumulativ al timpului de muncă sunt minime, chiar se constată încălcarea normelor legislative în acest domeniu. Conform

unor studii naționale [4], durata medie a săptămânii de lucru la bărbați în mediu constituie 41 ore. În ramurile industriei și construcției durata medie a săptămânii de lucru constituie 40-41 ore; în transporturi și comunicații, agricultură, economia vânătorului, piscicultură, comerț cu ridicata și amănuntul, hoteluri și restaurante - 42-43 ore (Fig. 7). Astfel, în unele domenii ale economiei naționale se constată prelungirea duratei normale a timpului de muncă, așa cum este stipulat în art.95(2) din Codul Muncii al RM: "Durata normală a timpului de muncă al salariaților din unități nu poate depăși 40 de ore pe săptămână".

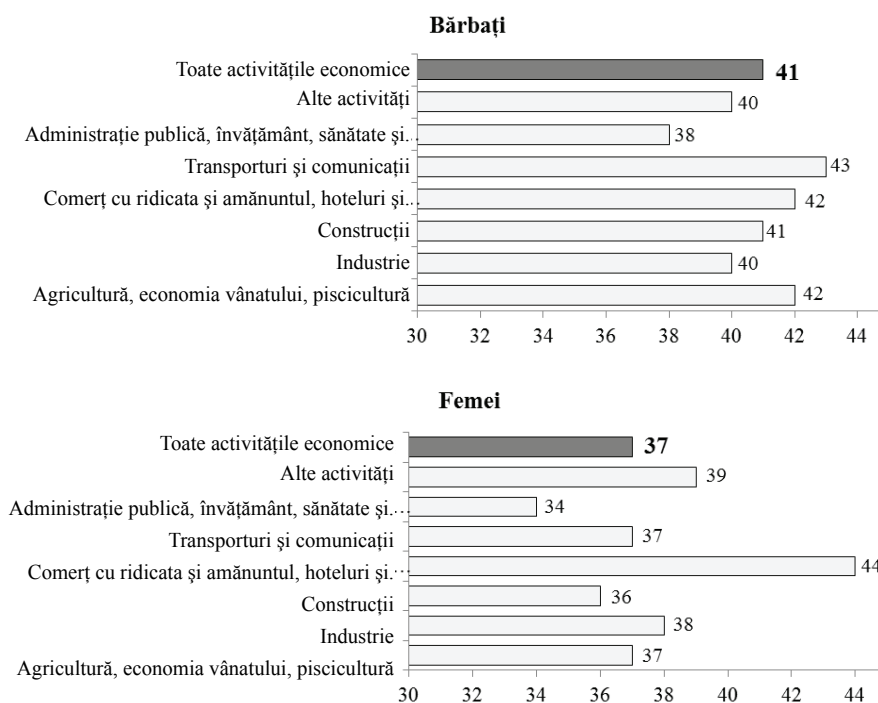


Fig. 7. Durata medie a săptămânii de lucru pe activități economice, pe sexe, ore

Sursa: BNS. Organizarea muncii și tipologia programului de lucru, 2008.

Durata săptămânii de lucru la femei în mediu este mai scăzută decât la bărbați, constituind 37 de ore. Excesul duratei normale a săptămânii de lucru este specific numai pentru ramura comerț cu ridicata și amănuntul, hoteluri și restaurante, în care acest indicator constituie 44 de ore. În celelalte ramuri economice femeile muncesc în mediu 34-39 de ore pe săptămână.

Cea mai scurtă săptămână de lucru se înregistrează în sectoarele economice: administrația publică, învățământ, sănătate și asistență socială - pentru bărbați 38 de ore și pentru femei 34 de ore.

Cu toate acestea, durată reală a săptămânii de muncă atât la bărbați, cât și la femei este mai mare în contul orelor suplimentare lucrate¹, care măresc durata medie a săptămânii la bărbați cu 9 ore și la femei cu 7 (Fig. 8).

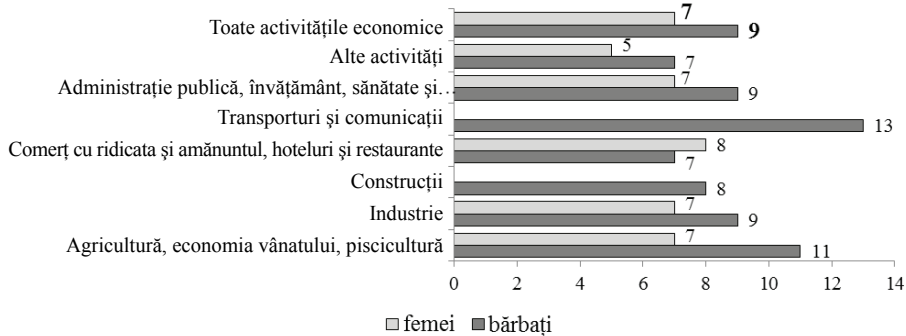


Fig. 8. Numărul mediu de ore suplimentare lucrate pe activități economice, pe sexe

Sursa: BNS. Organizarea muncii și tipologia programului de lucru, 2008.

Creșterea duratei timpului de lucru are limitele sale și este puțin probabil ca volumul acestuia în deceniile care vin să se mărească. În primul rând, aceasta va împiedica majorarea perioadei de studii, precum și restricțiile legale cu privire la orele suplimentare ale fondului anual de muncă (nu mai mult de 120 de ore). În al doilea rând, un obstacol real în majorarea duratei timpului de lucru ar fi structura de vârstă a populației. Îmbătrânirea populației în vârstă de muncă, creșterea vârstei medii a populației în vârstă aptă de muncă vor determina scăderea numărului de ore per lucrător, în special se va reduce numărul persoanelor care muncesc peste 41 de ore în timp de o săptămână. Această reducere, de regulă, este specifică pentru persoanele în vârstă pre pensionară și pensionară, dat fiind faptul că această categorie de lucrători preferă săptămâna de lucru mai scurtă.

Raportul dintre categoriile ”populația în vârstă aptă de muncă” și ”populația economic activă” caracterizează ratele de participare economică pe grupe de vârstă și sexe, care, la rândul său, sunt influențate de conjunctura economică, mediul instituțional, normele de comportament pe piața muncii etc. În condițiile reducerii potențialului resurselor de muncă, un rol important revine nivelului de participare economică, atât în principalele grupe de vârstă, cât și cele de pre pensionare și tinere. În prezent, în Republica Moldova, în comparație cu alte țări europene, rata de participare economică, în vârstele tinere și avansate

¹Ore suplimentare – numărul total de ore (plătite și neplătite) lucrate de o persoană în activitatea principală, peste programul obișnuit de lucru, în săptămâna de referință.

este cu mult mai scăzută, în plus, se constată o tendință de reducere a acesteia. Acest fapt semnifică existența unor rezerve importante pentru creșterea ofertei de muncă în condițiile demografice actuale. Evident că este un obiectiv dificil de realizat, având în vedere că până în prezent vectorul acestei tendințe a fost contrar opus.

Constatăm, activitatea economică a contingentului pre pensionar este sensibilă la raportul dintre mărimea salariului și pensiei. Creșterea cuantumului pensiilor poate provoca refluxul pensionarilor din piața forței de muncă, pe când creșterea mai semnificativă a cuantumului salariului mediu în raport cu mărimea medie a pensiei motivează oamenii să rămână pe piața muncii cât mai mult timp. Astfel, reglementarea vârstei reale de pensionare poate fi realizată nu numai prin modificarea legislativă a vârstei de pensionare, ci și prin alte metode flexibile.

Pentru atenuarea efectelor nefavorabile ale îmbătrânirii populației în vârstă aptă de muncă din perspectiva fondului timpului de muncă, printre cele mai principale măsuri de ameliorare a situației sunt creșterea eficienței economiei, în special asigurarea creșterii productivității muncii prin implementarea tehnologiilor avansate, reducerea volumului muncii fizice (fenomen specific sectorului agrar), precum și extinderea fondului de timp actual prin majorarea limitelor de vârstă și a ratei de ocupare economică, ameliorarea sănătății și reducerea mortalității.

REFERINȚE BIBLIOGRAFICE

1. De la roșu la gri: "A treia tranziție" a populațiilor în curs de îmbătrânire din Europa de Est și din fosta URSS. http://www.unfpa.md/images/stories/pdf/De_la_rosu_la_gri.pdf
2. Gagauz O. Monitorul social. Îmbătrânirea populației: de la provocări la beneficii. Chișinău, 2012, p.17.
3. Gagauz O., Penina O. Dezvoltarea demografică a Republicii Moldova: situația actuală și tendințele viitoare. În: Procesele socio-demografice în societatea contemporană: de la meditații la acțiuni (Mat. Conf. științifice internaționale). Chișinău, 2009. p.48-56
4. Organizarea muncii și tipologia programului de lucru / BNS. Chișinău, 2008.
5. Penina O. Tendințele mortalității după cauze de deces în Republica Moldova, anii 1965-2010. Autoreferatul tezei de doctor în medicină. Chișinău, 2012, p.16.
6. Бойко А.И. Карманов М.В. Экономическая демография. Москва, 2003, 64 с.
7. Васин С., Вишнеvский А., Денисенко М., Демографические изменения и экономика <http://demoscope.ru/weekly/2010/0429/tema02.php>
8. Пищенко М., Пенина О. Трудовые ресурсы населения Республики Молдова в условиях демографического старения. În: Creșterea economică în condițiile globalizării. Ediția a VIII-a. Conf. Intern. Științifico-Practică din 17-18 octombrie 2013. Chișinău, 2013, p.156-163.