

**COMERUL UNIUNII EUROPENE CU FEDERAȚIA RUS –  
O ANALIZĂ A EVOLUȚIILOR DE PE PIAȚA CÂRMÂNII**

**Camelia Gavrilescu, conf. dr., CS II  
Marius Voicila, CS II**

**Institutul de Economie Agrară al Academiei Române, București, România**

*The EU agrifood exports increased continuously during the last two decades, by the contribution of the number and export value of its member states. Since 2004, Russia became the second export destination for the EU, after the USA. For some product categories, such as beverages, meat, fruit, vegetables, dairy products, EU gained important shares on the Russian market.*

*The present paper is examining some features of the EU extra-community trade, in terms of recent evolutions and geographical orientation of the trade flows. Secondly, it examines Russia's main imported agrifood products, in terms of volume and origin. Since meat is the main imported agrifood product (it takes 15% of the total Russian agrifood imports from the EU), and was banned through the embargo imposed by Russia since August 2014, the paper is also trying to evaluate the losses incurred by the main EU member states exporting different types of meat to Russia.*

**Key words:** agrifood exports, meat, embargo, EU, Russian Federation.

*În ultimele două decenii și jumătate, Uniunea Europeană și Statele Unite ale Americii au fost principalii jucători pe piața agroalimentară internațională, două entități extrem de puternice și de competitive. Fluxurile comerciale agroalimentare ale UE au fost influențate semnificativ de extinderile din 2004, 2007 și 2013. Față de 2003 (ultimul an al comunității în forma UE-15), în anul 2014 (primul an – întreg – în formatul UE-28), exporturile au crescut de 2,23 ori, iar importurile de 1,76 ori. Deficitul balanței agroalimentare a crescut după fiecare etapă de extindere, ca să se diminueze mai apoi. Astfel, deficitul maxim a fost atins în 2008 (24,5 miliarde de EUR), s-a diminuat de mai bine de 4 ori până în 2012, iar în 2013 s-a înregistrat un surplus de 150 milioane de EUR. În 2014, datele arată din nou un deficit (-0,55 miliarde de EUR).*

*România a avut și ea un parcurs asemănător: a fost nevoie de o perioadă de doi ani (2007-2008), dar și restricțiile impuse de criza economică (ale cărei efecte s-au simțit în 2009), ca să intre pe un trend ascendent competitiv.*

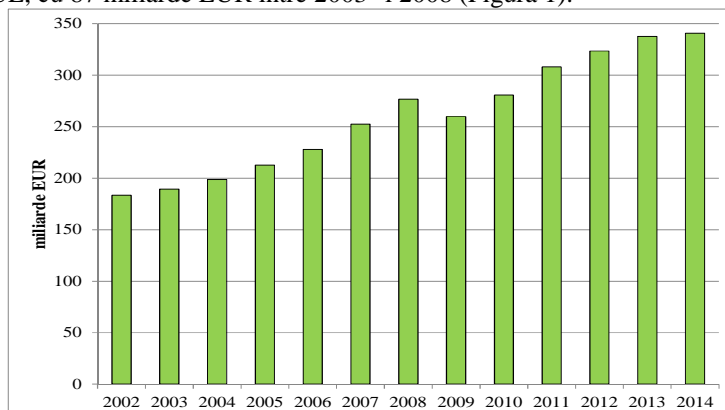
*Embargoul selectiv instituit de Federația Rusă la începutul anului 2014, apoi extins la 52 de poziții tarifare pe o perioadă de un an din august 2014 și prelungit din nou în 2015, a avut efecte negative asupra producătorilor și exportatorilor europeni de produse agroalimentare.*

**Cuvinte cheie:** exporturi agroalimentare, carne, embargo, UE, Federația Rusă.

**Material și metode.** Analiza evoluțiilor comerțului internațional agroalimentar european și internațional s-a făcut pe baza datelor din Eurostat, Faostat și Comtrade, în Nomenclatorul Combinat, pe subdiviziuni la 2 și 4 cifre. Calculele au evidențiat dinamica exporturilor, importurilor, a balanței comerciale agroalimentare a UE, principalele orientări geografice și compoziția fluxurilor comerciale. O atenție specială este acordată comerțului cu Federația Rusă, pentru evidențierea efectelor embargoului.

**Rezultate și discuții.** La momentul aderării, comerțul exterior al noilor state membre cu UE a devenit comerț intra-comunitar, iar comerțul cu alții s-a adăugat la comerțul extra-comunitar al UE (cel utilizat în comparațiile internaționale). Ca urmare, valoarea totală a schimburilor comerciale (export+import) a crescut semnificativ, cu 45,5% (2008/2003, adică UE-27 față de UE-15). Momentul de efect al crizei economice a fost anul 2009, concretizat într-o contracție cu 10% a valorii comerțului agroalimentar, după care tendințele ascendente s-au reluat. Adaptarea noilor state membre la cerințele Pieței Unice, dar și valorificarea avantajelor statutului de membru și efectele sprijinirii sectorului agroalimentar prin Politica Agricolă Comună au început să se vadă în comerțul agroalimentar [1]. În totalul schimburilor comerciale ale UE, comerțul intra-comunitar reprezintă între 74-78% și doar aproximativ un sfert (22-26%) îl reprezintă comerțul cu restul lumii.

Comerțul intra-comunitar, favorizat de lipsa barierelor vamale și de proximitatea geografică, a crescut, în mod semnificativ, odată cu integrarea UE, cu 87 miliarde EUR între 2003 și 2008 (Figura 1).



**Fig. 1. Schimburile agroalimentare intra-comunitare (2002-2014)**

Sursa: Calculele autorului în baza datelor din Eurostat [2].

După punctul de inflexiune din 2009 (soldat cu o scădere de numai 6% față de anul precedent), trendul ascendent s-a reluat, astfel încât în 2014, valoarea comerțului intra-comunitar s-a ridicat la 341 miliarde EUR (adică de 1,8 ori mai mare decât în 2003).

Comerțul extra-comunitar, care situează UE în primii jucători pe piața mondială agroalimentară a avut și el o evoluție asemănătoare. Exporturile au crescut de 1,4 ori între 2003 și 2008, iar din 2010, trendul ascendent s-a reluat, astfel încât în 2014, valoarea exporturilor era cu 41% mai mare față de 2010 și de 2,2 ori mai mare decât în 2003 (Figura 2).

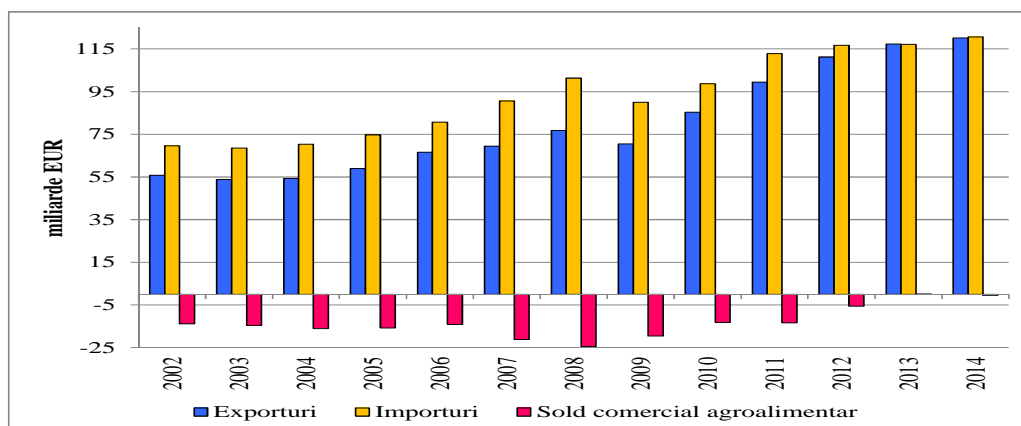


Fig. 2. Schimburile agroalimentare extra-comunitare ale UE (2002-2014)

Sursa: Calculele autorului în baza datelor din Eurostat.

După criză, importurile au crescut într-un ritm mai lent decât exporturile. Astfel, ritmul mediu anual de creștere a exporturilor (2014/2010) a fost de 1,07% față de 1,04% la importuri. Rezultatul s-a văzut rapid: dacă în 2008, UE a înregistrat cel mai mare deficit comercial din ultimii 25 de ani, acesta s-a redus în decurs de 4 ani, iar în anul 2013 balanța a devenit pozitivă. Din punct de vedere al orientării geografice a exporturilor UE, SUA este principala destinație a exporturilor UE.

Din cele 10 noi state membre care au aderat la UE în 2004, opt au aparținut înainte de 1990 vechiului lagăr socialist. O bună parte dintre ele și în perioada dinaintea aderării la UE aveau Rusia ca destinație importantă a exporturilor lor, de aceea, după 2004, Rusia a devenit a doua destinație de export a UE. Exporturile UE către Federația Rusă s-au înscris pe un trend ascendent continuu, de la 4,16 miliarde de EUR în 2003 (atunci când reprezentau 6,5% din total) până la 11,8 miliarde de EUR în 2013 (atunci când reprezentau 10,1% din total).

În anul 2014, deși embargoul a determinat o scădere importantă a valorii exporturilor UE față de anul precedent (cu 24%, adică cu 2,8 miliarde de EUR), Rusia și-a păstrat încă poziția a doua în topul destinațiilor de export ale UE, dar aici trebuie amintit faptul că aceste cifre ilustrează scăderea exporturilor de carne și produse din carne pe aproape întreg anul 2014, iar restul produselor doar pe 5 luni (august-decembrie 2014). Astfel, dacă în anul 2013, 12% din exporturile UE se îndreptau către Rusia, în anul 2014, ponderea a scăzut la 7%, iar în condițiile menținerii embargoului și în anul 2015, va scădea și mai mult (Tabelul 1).

Tabelul 1. Orientarea geografică a exporturilor UE

Poziția	2008			2013			2014		
	Destinația	Miliarde EUR	%	Destinația	Miliarde EUR	%	Destinația	Miliarde EUR	%
	Total	78,08	100,00	Total	117,33	100,00	Total	120,18	100,00
1	SUA	11,35	14,54	SUA	15,39	13,12	SUA	16,40	13,65
2	Rusia	8,76	11,22	Rusia	11,78	10,04	Rusia	8,97	7,46
3	Elveția	5,69	7,28	Elveția	7,28	6,20	Elveția	7,40	6,16
4	Japonia	4,28	5,48	China	5,82	4,96	China	6,27	5,22
5	Norvegia	2,91	3,72	Japonia	5,11	4,36	Japonia	5,25	4,37
6	Algeria	2,28	2,93	Norvegia	4,44	3,79	Norvegia	4,54	3,78
7	Canada	2,12	2,72	Arabia Saudit	3,87	3,30	Hong Kong	3,86	3,21
8	Arabia Saudit	1,78	2,27	Algeria	3,20	2,73	Algeria	3,59	2,99
9	Ucraina	1,75	2,25	Hong Kong	3,13	2,67	Arabia Saudit	3,56	2,96
10	China	1,57	2,01	Canada	2,83	2,41	Canada	2,87	2,39
	CR5 <sup>1</sup>	42,24		CR5	38,67		CR5	36,86	
	CR10 <sup>2</sup>	54,42		CR10	53,56		CR10	52,19	

Sursa: Calculele autorului în baza datelor Eurostat.

Note: 1 – CR 5=grad de concentrare pe primele 5 destinații de export

2 – CR 10=grad de concentrare pe primele 10 destinații de export

Elveția rămâne pe poziția a treia. Trebuie remarcată reorientarea a exporturilor UE către China, care urcă de pe poziția 10 în anul 2008 pe poziția a 4-a, începând cu anul 2013 și ajungând la o pondere de 6%. Astfel, remarcăm o scădere a concentrării exporturilor UE: dacă în anul 2008, primele 5 țări de destinație (SUA, Rusia, Elveția, Japonia și Norvegia)

absorbeau 42% din totalul exporturilor UE, atunci în 2013, primele 5 destinații absorbeau 38,7%, iar în anul 2014 numai 36,9%. În cei trei ani analizați, gradul de concentrare al exporturilor aproape se egalizează după primele 10 țări.

În anul 2013, primele 5 produse importate de Rusia de pe piața mondială agroalimentară au fost în ordinea valorii: fructe, legume, carne de bovine, brânzeturi și carne de porcine. Tabelul 2 ilustrează cotele de piață ale principalilor exportatori mondiali pe piața rusă.

**Tabelul 2. Principalele produse importate de Federația Rusă de pe piața agroalimentară internațională (2013)**

Cod HS/produs	Valoarea totală a importurilor (milioane EUR)	Rangul UE28 între principalii competitori	Cota de piață a UE-28	Cotele de piață ale principalilor competitori ai UE-28 pe piața rusă
08/Fructe (proaspete și uscate)	2330	1	43,9%	Turcia (13,5%) Chile (5,6%) Argentina (5,1%) China (4,6%)
07/Legume (proaspete și refrigerate)	2079	1	33,5%	Turcia (20,4%) China (13,9%) Israel (8,7%) Iran (4,1%)
0201+0202/Carne de bovine (proaspătă, refrigerată și congelată) (fără preparate)	1918	4	5,6%	Brazilia (53,1%) Paraguay (24,2%) Uruguay (5,8%) Australia (5,1%)
0406/Brânzeturi	1632	1	60,2%	Belarus (22,9%) Ucraina (14,5%) Argentina (1,2%) Serbia (1,0%)
0203/Carne de porc (proaspătă, refrigerată și congelată) (fără preparate)	1541	1	62,8	Brazilia (20,6%) Canada (11,9%) Chile (2,4%) Ucraina (1,0%)

Sursa: date prelucrate după Uncomtrade [3] și Comisia Europeană [4].

Pe piața rusă, în comparație cu ceilalți competitori internaționali, UE are cele mai mari cote de piață la carnea de porc (63%) și la brânzeturi (60%).

Compoziția fluxurilor de export ale UE către Rusia pe grupe de produse (în clasificarea HS – Sistem armonizat la 2 digiti) este redată în Tabelul 3. De data aceasta, calculele au fost făcute pe baza datelor lunare, iar agregarea pe anul de embargo (august 2014-iulie 2015) în comparație cu perioadele similare din anii precedenți.

**Tabelul 3. Compoziția pe produse a fluxurilor de export ale UE către Rusia (milioane EUR) (nivel HS 2 digiti)**

Cod HS*	Aug.10-Iul.11	Aug.11-Iul.12	Aug.12-Iul.13	Aug.13-Iul.14	Media Aug.10-Iul.14	Aug.14-Iul.15	Aug.14-Iul.15 fa de media perioadelor precedente	Aug.14-Iul.15 fa de anul precedent (Aug.13-Iul.14)
01	414,59	412,61	251,72	168,86	311,94	207,09	-33,6	22,6
02	2990,45	3290,28	3118,27	1998,51	2849,38	90,06	-96,8	-95,5
03	395,65	326,71	336,03	288,88	336,82	79,87	-76,3	-72,4
04	2466,61	2355,45	2710,14	3016,70	2637,22	482,58	-81,7	-84,0
05	77,53	84,76	77,58	55,34	73,80	34,08	-53,8	-38,4
06	757,61	883,97	962,21	841,77	861,39	837,24	-2,8	-0,5
07	1690,18	1287,22	1451,38	1514,04	1485,70	172,04	-88,4	-88,6
08	2295,09	2397,54	2705,40	2286,32	2421,09	276,23	-88,6	-87,9
09	240,07	274,98	313,66	348,37	294,27	339,18	15,3	-2,6
10	287,64	266,01	311,50	302,30	291,86	253,18	-13,3	-16,2
11	146,78	166,70	159,19	159,90	158,14	136,38	-13,8	-14,7
12	523,70	580,07	692,20	509,47	576,36	533,29	-7,5	4,7
13	155,12	140,24	146,39	144,89	146,66	147,58	0,6	1,9
14	0,72	1,17	0,67	0,76	0,83	0,59	-28,3	-21,6
15	507,53	610,16	495,93	515,79	532,35	482,62	-9,3	-6,4
16	301,05	387,15	369,97	310,02	342,05	174,54	-49,0	-43,7
17	193,65	215,75	241,41	239,13	222,48	235,50	5,9	-1,5
18	783,99	822,35	803,38	892,37	825,52	842,54	2,1	-5,6
19	673,40	832,95	1069,47	1253,74	957,39	1131,54	18,2	-9,7
20	783,79	825,20	893,78	906,15	852,23	886,61	4,0	-2,2

Cod HS*	Aug.10-Jul.11	Aug.11-Jul.12	Aug.12-Jul.13	Aug.13-Jul.14	Media Aug.10-Jul.14	Aug.14-Jul.15	Aug.14-Jul.15 fa de media perioadelor precedente	Aug.14-Jul.15 fa de anul precedent (Aug.13-Jul.14)
21	1498,10	1505,30	1750,51	1698,02	1612,98	1196,15	-25,8	-29,6
22	2118,28	2679,85	3046,27	3024,36	2717,19	2376,61	-12,5	-21,4
23	1003,90	1096,15	1141,27	1102,69	1086,01	1007,55	-7,2	-8,6
24	264,32	279,17	291,60	278,35	278,36	412,13	48,1	48,1

Sursa: calculele autorului pe baza datelor Eurostat.

Note: \*capitolele HS 01-24 (din Harmonized System – Sistemul Armonizat de Clasificare a Marfurilor) cuprind toate marfurile agroalimentare: 01-animale vii; 02-carne; 03-peste și crustacee; 04-produse lactate, ouă și miere; 05-alte produse animale; 06-plante vii; 07-legume; 08-fructe; 09-cafea, ceai și condimente; 10-cereale; 11-produse ale industriei textile; 12-oleaginoase; 13-lacuri, gume și rășini; 14-alte produse vegetale; 15-uleiuri și grăsimi; 16-preparate din carne și pește; 17-zahăr și produse zaharoase; 18-cacao și produse din cacao; 19-produse de brutărie și patiserie; 20-preparate din legume și fructe; 21-preparate alimentare diverse; 22-băuturi; 23-nutre uri pentru animale; 24-tutun și produse din tutun.

În ierarhia din perioada anterioară embargoului, primele 6 produse (cu ponderile cele mai mari) importate de Rusia din UE au fost: carne, băuturi, produse lactate, fructe, preparate alimentare diverse, legume.

Efectele cele mai intense ale embargoului se văd la carne, scăderea pe acest grup de produse, fiind de peste 95%. Față de anul anterior embargoului, singurele grupe de produse la care s-au înregistrat creșteri de export au fost: băuturile (+48%), animalele vii (+23%) și oleaginoasele (+5%).

**Evaluarea pierderilor pe piața internă datorate aplicării embargoului**

Preferințele de consum ale consumatorilor ruși arată o înclinare pentru carnea de pasare, urmat, îndeaproape, de carnea de porcine și, la o oarecare distanță, de carnea de bovine (Figura 3). În perioada anterioară instituirii embargoului (media 2008-2011), la toate cele trei tipuri de carne consumul uman era acoperit, în bună parte, din importuri (Figura 4), cele mai mari fiind importurile de carne de porcine (peste 850 tone anual), apoi carne de pasare (care s-au înjumătățit între 2008 și 2011), și pe abia apoi carne de bovine, sub 800 de tone anual.

Principalele state membre UE exportatoare de carne de porcine către Federația Rusă au fost până în 2014: Germania, Danemarca, Spania, Franța, Polonia și Olanda, care efectuau 83% din totalul exporturilor provenite din UE (Figura 5).

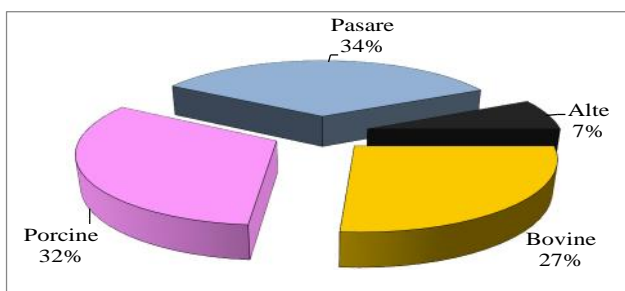


Fig. 3. Structura consumului de carne (pe tipuri de carne) în Federația Rusă (media 2008-2011)

Sursa: calculele autorului pe baza bilanșelor alimentare, FAO 2015

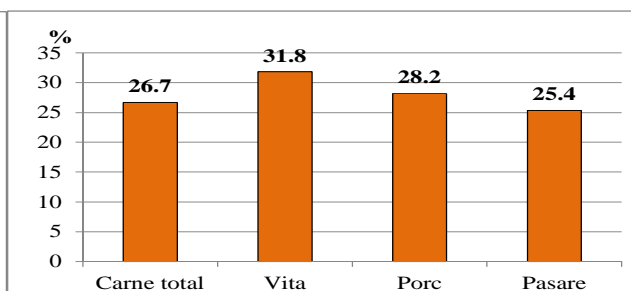
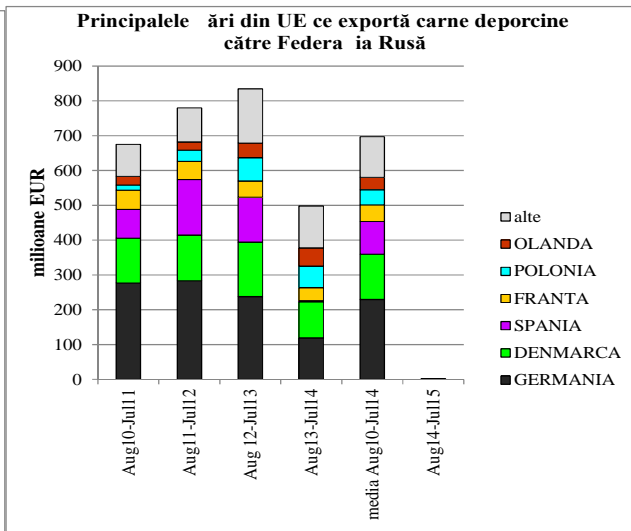
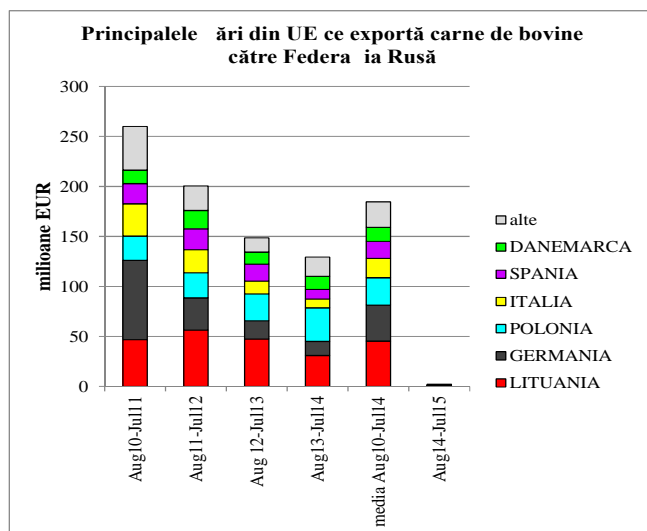
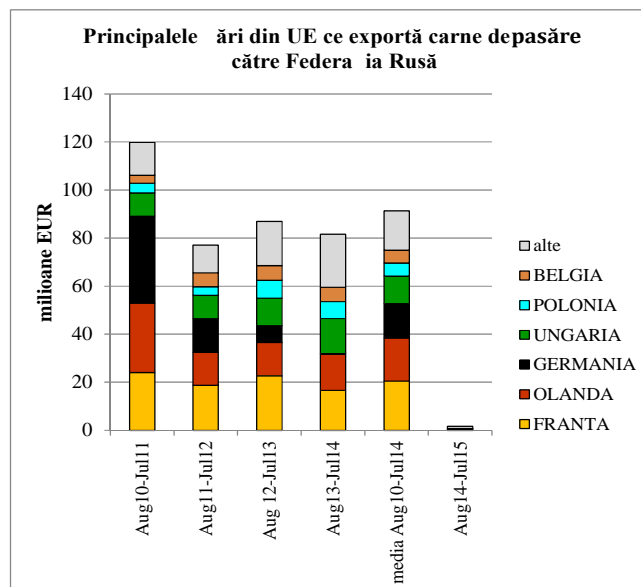


Fig. 4. Ponderea importurilor în consumul de carne în Federația Rusă (media 2008-2011)





**Fig. 5. Principalele țări membre UE care exportă carne către Federația Rusă**

Sursa: calculele autorului pe baza datelor din Eurostat - Comext

Principalele țări exportatoare de carne de bovine către Federația Rusă au fost: Lituania, Germania, Polonia, Italia, Spania și Danemarca, ele cumulând 86% din valoarea exporturilor, iar figura 6 ilustrează evoluția exporturilor acestor țări în ultimii ani.

În figura 7, care arată exporturile de carne de pasăre pe țări de proveniență (Franța, Olanda, Germania, Ungaria, Polonia, Belgia (care cumulează 82% din totalul UE), se poate vedea cu claritate scăderea până la aproape zero a fluxurilor de carne în primul an al embargoului.

Pentru estimarea pierderilor nete ale principalelor țări exportatoare de carne către piața rusă, au fost calculate medii ale exporturilor pe ultimii 4 ani (august 2010-iulie 2014), când fluxurile comerciale nu au fost afectate de factori externi (criza economică sau interdicții), îndepărtându-se astfel de variațiile conjuncturale anuale ale valorilor de export și import. Din aceste medii se elimină valoarea reală a operațiunilor comerciale. Rezultatele sunt prezentate în tabelul 4.

**Tabelul 4. Pierderi nete în primul an de embargo ale principalelor țări din UE care exportă carne de pasăre (milioane EUR)**

Exportatorul	Pierderi anuale (milioane EUR), la:			
	Carne total, din care:	Carne de bovine	Carne de porcine	Carne de pasăre
UE - total	1382,29	182,44	695,21	89,71
<i>Din UE-15:</i>				
Germania	409,64	35,74	229,52	14,32
Danemarca	202,39	14,12	129,97	3,93
Spania	159,54	16,88	93,65	0,05
Franța	108,86	2,56	47,90	20,44
Olanda	90,62	3,18	34,96	17,71
Italia	48,52	19,22	3,80	0,21
Belgia	53,62	2,16	27,24	5,24
<i>Din UE-13:</i>				
Polonia	92,67	27,31	43,62	5,42
Lituania	57,52	44,78	7,14	3,76
Ungaria	43,60	0,58	14,51	11,00

Sursa: calculații ale autorului pe baza datelor Eurostat

Note: UE-15=vechile state membre (până la extinderea din 2004)

UE-13=noile state membre (aderate la extinderile din 2004, 2007 și 2013)

Fără îndoială, cea mai afectată este Germania, care deține o cotă de 30% pe piața rusă, din care mai bine de jumătate este carne de porcine. Cea mai afectată ar datorită opririi exporturilor de carne de bovine este Lituania, aceste exporturi reprezentând 78% din totalul exporturilor de carne ale țării, iar la carnea de pasăre, cele mai mari pierderi le înregistrează Franța, care deține o cotă de piață de 23%.

**Evoluția competitivității internaționale pe piața rusă a cernelor după aplicarea embargoului.**

În 2014 importurile de carne de bovine au scăzut cu numai 3,8%, în timp ce doar Belarus și Argentina au exportat cantități mai mari de carne bovine pe piața rusă, în timp ce ceilalți competitori (Brazilia, Paraguay, Ucraina, Uruguay) au diminuat cantitățile exportate (tabelul 5).

Importurile totale de carne de porcine au înregistrat o scădere masivă, de 40% în 2014 față de 2013, prin eliminarea de pe piața exportatorilor din UE. SUA au profitat de interdicțiile de import instituite față de rile UE și au exportat masiv pe piața rusă în primele 7 luni ale anului 2014, după care SUA au fost incluse și ele în lista exportatorilor interziși. Este de remarcat apariția Serbiei ca furnizor de carne de porcine pe piața rusă.

Importurile de carne de pasăre au scăzut și ele cu aproape 14% în 2014 față de 2013. Brazilia, Belarus și Argentina au reușit să-și mențină exporturile pe piața rusă (cu 17, 16, respectiv 11%), în timp ce scăderile cele mai mari le-au înregistrat SUA (-53%) și Ucraina (-82%).

**Tabelul 5. Modificarea cotelor de piață ale competitorilor pe piața rusă a cernelor (2014/2013)**

Sursa importului	2013 (mii tone)	2014 (mii tone)	% 2014/2013
Carne bovine total, <i>din care:</i>	658.44	633.20	-3.8
Brazilia	310.63	299.04	-3.7
Paraguay	139.44	121.11	-13.1
Belarus	75.64	97.88	29.4
Uruguay	35.35	22.99	-35.0
Australia	27.09	1.83	-93.2
Ucraina	17.10	13.81	-19.3
Argentina	14.88	19.13	28.6
Carne porcine total, <i>din care:</i>	619.77	372.25	-39.9
Brazilia	128.55	123.68	-3.8
Canada	79.36	57.79	-27.2
Chile	17.20	8.71	-49.4
Belarus	16.71	9.91	-40.7
Ucraina	4.19	4.11	-2.0
SUA	5.94	26.14	340.2
Serbia	0.13	13.95	10800.3
Carne de pasăre total, <i>din care:</i>	527.01	454.51	-13.8
USA	266.48	125.15	-53.0
Belarus	81.97	95.02	15.9
Brazilia	54.28	63.25	16.5
Ucraina	39.54	7.01	-82.3
Argentina	8.22	9.12	10.9

Sursa: calculele autorului pe baza datelor din Comtrade

**Concluzii**

În ultimii 15 ani, UE a devenit un jucător din ce în ce mai puternic pe piețele agroalimentare internaționale, disputându-și continuu cu SUA primele 2 locuri în volumul fluxurilor comerciale.

Instituirea embargoului de către Rusia împotriva UE, SUA, Canadei, Australiei și Norvegiei (la care s-au adăugat recent și alte state), arată că distorsiunile de pe piața mondială pot apărea din diverse rațiuni non-economice (politice, militare, etc.) și sugerează ca oportuna diversificarea portofoliului de export, din punct de vedere al destinației și compoziției acestor fluxuri, pentru a evita consecințele devastatoare pentru producătorii și exportatorii din sectorul agroalimentar.

Pierderile din blocarea exporturilor către Rusia au afectat sever producătorii de carne, produse lactate și fructe din UE. O altă consecință a fost necesitatea intervenției pentru sprijinirea financiară a acestora, care s-a reflectat în mărirea cheltuielilor publice ale UE.

În Rusia, importurile anumitor produse agroalimentare au scăzut semnificativ (ex. carnea de porcine cu 40%); furnizorii externi rămân pe piața rusă și-au menținut prețurile, iar prețurile la consumator au crescut datorită contracției ofertei.

Golul lăsat de instituirea embargoului nu a putut fi acoperit integral de către ceilalți competitori prezenți pe piața rusă, de aceea aceștia și-au maximizat cotele de piață pe cât posibil; dar structurile și capacitățile de producție nu pot fi extinse peste noapte, pentru a putea satisface o cerere crescută atât de mult într-un interval de timp relativ scurt.

**BIBLIOGRAFIE**

- Gavrilescu, C. – The position of the Russian Federation in the Romanian and EU extra-community agri-food trade, „Management agricol”, Lucrări științifice, seria I, vol XVI (1), Universitatea de Științe Agricole și Medicină Veterinară a Banatului, Timișoara, 2014.
- <http://epp.eurostat.ec.europa.eu/newxtweb/>
- <http://comtrade.un.org/data>
- [http://ec.europa.eu/agriculture/trade-analysis/statistics/graphs/index\\_en](http://ec.europa.eu/agriculture/trade-analysis/statistics/graphs/index_en)