

EXPLORAREA IMPACTULUI MIGRAȚIEI INTERNAȚIONALE ȘI INTERNE ASUPRA DISTRIBUȚIEI REGIONALE A POPULAȚIEI

**Tatiana TABAC, doctorandă, cercetător științific
INCE, Centrul de Cercetări Demografice, Moldova,
<https://orcid.org/0000-0001-9526-6642>, tania.tabac@gmail.com**

DOI: <https://doi.org/10.36004/nier.cdr.V.2023.17.24>

Abstract. *This paper examines how internal and external migration bring about changes in the population structure of various regions in Moldova. In conjunction with the increasing international migration flows, there have also been shifts in the spatial distribution of the population across regions. While population migration from small urban centers to large urban centers and foreign countries has risen, we also observe the movement of rural populations to small and medium-sized cities. Using revised population data for Moldova and information on internal and international migration, we estimated net migration rates for each distinct region of Moldova, categorized by sex, age, and residence. The research findings reveal that the population of Moldova decreased by -274.2 thousand people, or -9,6%, between 2014 and 2021. International migration is more prevalent in the Central and Southern regions and among populations aged 0-19 and 20-59. Internal migration plays a crucial role in maintaining the population of the capital and other significant municipalities. The population in central districts experiences a smaller decline due to more intense internal migration, whereas the population in the South decreases because of both high internal and international migration. The study was conducted as part of the Project (2020-2023) 20.80009.0807.21 „Migration, demographic changes, and situation stabilization policies”.*

Keywords: *internal migration, international migration, population changes, Moldovaddv*

JEL: *F22, J11, O15, P23, R23*

UDC: *314.15(478)*

Introducere. Sunt mai mult de două decenii de când Moldova se confruntă cu depopularea. Mai multe studii recente au analizat depopularea și au estimat contribuția migrației internaționale la reducerea populației pentru întreaga țară. Potrivit acestora, peste 93% din scăderea populației în ultimele trei decenii se datorează migrației internaționale (Gagauz et al., 2021). Totodată, nu există suficiente cercetări empirice și date factologice în Moldova care să arate impactul migrației internaționale asupra schimbărilor în numărul și structura populației la nivel administrativ-teritorial. Lipsa datelor statistice fiabile privind migrația internațională a făcut dificilă estimarea efectelor acestui fenomen asupra populației unităților administrativ-teritoriale. Pe baza metodelor științifice generale de inducție, deducție, observația științifică ș.a., a fost constatată scăderea populației localităților rurale, orașelor mici și mari, dar și creșterea populației municipiilor.

Publicarea în anul 2021 de către Biroul Național de Statistică (BNS) a datelor privind numărul și structura populației în profil teritorial, precum și a datelor

despre distribuția emigrației și imigrației internaționale pe raioane a făcut posibilă explorarea acestui fenomen și prezentarea unor dovezi privind proporția diminuării populației cauzată de migrația internațională. Însă, migrația externă nu este singurul factor care influențează dezvoltarea populației în regiuni. Componente demografice importante ce determină dinamica populației (pe lângă migrația internațională) și formează balanța demografică sunt: nașterile, decesele și mișcările interne ale populației. În această lucrare ne-am propus examinarea mișcărilor migraționale (migrația internă și externă) în regiunile din Republica Moldova și influența lor asupra dinamicii populației.

Interesul pentru studierea impactului migrației asupra dezvoltării populației la nivel de țară și regiuni/districte este deosebit de ridicat în literatura de specialitate. În special, această problemă este studiată în țările situate pe continentul european, care nemijlocit se confruntă cu fenomenul depopulării. Majoritatea țărilor afectate de acest fenomen sunt localizate în Europa de Sud și de Est (Newsham and Rowe, 2022), cauza principală fiind exodul masiv al populației, determinat de migrația externă (Sobotka and Fürnkranz-Prskawetz, 2021). Însă, evoluția populației nu este influențată doar de migrația externă, ci și de migrația internă, care, în proporții mari poate forma discrepanțe semnificative la nivelul regiunilor. Cercetările focusate pe analiza migranților interni au demonstrat că în migrația internă, de regulă, sunt implicate persoanele cu nivel înalt de cunoștințe și aptitudini. Mișcările de populație pe plan intern au loc în regiunile slab dezvoltate spre cele mai bine dezvoltate (Kooiman, Latten, & Bontje, 2018; Ballatore & Mariani, 2019).

Scopul acestei cercetări constă în explorarea impactului pe care l-a avut migrația internațională și migrația internă în ultimii ani, asupra distribuției populației în unitățile administrativ-teritoriale ale țării. Noutatea științifică rezidă în furnizarea datelor factologice privind intensitatea acestor fenomene și estimarea efectului asupra numărului și compoziției populației în regiunile Moldovei.

Date și metode. Cercetarea a fost realizată în baza datelor BNS cu privire la populație și procesele demografice. Au fost utilizate datele migrației internaționale, migrației interne și a populației cu reședința obișnuită. Migrația internațională se referă la fluxurile de emigranți și imigrați internaționali, estimați conform traversărilor de la frontiera de stat și reprezintă migrația pe termen lung (pentru o perioadă de 12 luni și mai mult). Migrația internă se referă la populația care și-a schimbat reședința în interiorul țării. Analiza a fost derulată pentru perioada 2014-2021. În baza metodelor statistice de analiză, au fost examinate tendințele recente ale migrației pentru toată țara și în profil teritorial. A fost estimată migrația netă și ratele migrației nete în funcție de vârstă, sex, mediu de reședințe și unități administrativ-teritoriale.

Limitele datelor utilizate. Înregistrarea statistică a migrației interne se bazează pe schimbarea oficială a reședinței în interiorul țării, dintr-o localitate în alta. Astfel, pentru toate localitățile din țară există o subestimare impunătoare a fluxurilor de migranți interni, inclusiv, nu este înregistrată deloc mobilitatea tinerilor studioși, dar și a majorității populației apte de muncă. În această ordine de idei, unele regiuni din țară (în primul rând municipiile, dar și alte orașe economic dezvoltate) primesc mai mulți tineri studenți și lucrători decât poate fi vizualizat în

rezultatele prezentate mai jos, în timp ce alte regiuni se confruntă cu o scădere mai intensă a populației, decât ne-a permis estimarea conform metodologiei actuale. Totuși, rezultatele obținute și prezentate în această lucrare oferă o imagine conturată în privința impactului mobilității internaționale și interne asupra distribuției regionale ale populației.

Rezultate. Migrația netă a fost negativă în toată perioada anilor 2014-2021 și constituie în total -274,2 mii persoane. În valori relative, această cifră demonstrează scăderea populației Moldovei cu 9,6% în perioada respectivă. Soldul migrației nete totale (-274,2 mii persoane) este constituit în 98,9% de copii și populația tânără (0-39 de ani); în circa 70% din populația aptă de muncă (15-59 de ani); în 45,4% din populația feminină; și în 49,2% din populația mediului rural.

Indicatorii specifici ai migrației (ratele migrației, valorile relative) prezintă o situație mai exactă în ceea ce privește tendințele migrației, fiind estimați ca raport la populația de diferite caracteristici demografice (sex, vârstă, mediu de reședință). În valori relative, migrația populației masculine este comparativ mai înaltă decât migrația feminină. De exemplu, în anul 2017 rata migrației nete în rândul bărbaților a fost de -2,2 bărbați din 100 bărbați, iar rata migrației nete la femei de -1,5 femei pentru 100 femei. Potrivit rezultatelor obținute pentru anul 2021, Moldova a pierdut 2 bărbați din 100 și aproximativ 1,5 femei din 100 de femei (*Tabelul 1*).

Tabelul 1. Tendințele migrației internaționale în anii 2014-2021, (valori absolute și relative)

	2014	2015	2016	2017	2018	2019	2020	2021
<i>valori absolute (mii persoane)</i>								
migrația netă totală	-24,2	-21,4	-46,1	-50,7	-42,0	-37,1	-7,2	-45,4
migrația netă femei	-16,6	-14,9	-22,2	-21,0	-16,8	-14,6	-2,6	-15,7
migrația netă urban	-16,4	-13,1	-20,5	-21,6	-21,3	-19,9	-3,5	-18,7
migrația netă pe grupe de vârstă:								
0-9 ani	-6,5	-5,8	-6,5	-7,0	-10,7	-11,1	-6,1	-9,5
10-14 ani	-2,8	-2,6	-2,3	-2,5	-3,6	-3,5	-2,2	-2,7
15-34 ani	-16,7	-16,1	-28,8	-30,6	-23,6	-19,0	-6,6	-25,1
35-59 ani	1,6	2,8	-7,8	-9,9	-5,2	-3,6	4,9	-8,2
60 ani și mai mult	0,2	0,3	-0,7	-0,6	1,1	0,2	2,8	0,1
<i>valori relative (per 100 populație)</i>								
rata migrației nete totale	-0,8	-0,8	-1,6	-1,8	-1,5	-1,4	-0,3	-1,7
rata migrației nete la femei	-1,1	-0,9	-1,4	-1,5	-1,5	-1,4	-0,3	-1,4
rata migrației nete la bărbați	-0,6	-0,6	-1,9	-2,2	-1,6	-1,3	-0,3	-2,1
rata migrației nete în urban	-1,5	-1,3	-2,0	-1,9	-1,5	-1,3	-0,2	-1,4
rata migrației nete în rural	-0,4	-0,4	-1,4	-1,8	-1,5	-1,4	-0,3	-1,9
rata migrației nete pe grupe de vârstă:								
0-9 ani	-1,8	-1,6	-1,8	-1,9	-3,0	-3,2	-1,8	-2,9
10-14 ani	-1,8	-1,7	-1,5	-1,7	-2,3	-2,3	-1,4	-1,7
15-34 ani	-1,9	-1,9	-3,4	-3,8	-3,1	-2,6	-1,0	-3,8
35-59 ani	0,2	0,3	-0,8	-1,1	-0,6	-0,4	0,5	-0,9
60 ani și mai mult	0,0	0,1	-0,1	-0,1	0,2	0,0	0,5	0,0

Sursa: calculele autorului în baza datelor BNS.

În această ordine de idei, *Tabelul 1* arată și alte tendințe importante în fluxurile migraționale internaționale: intensitatea migrației din mediul urban este mai ridicată decât din mediul rural; migrația tinerilor de 15-34 de ani este cea mai înaltă în comparație cu alte categorii de populație (copii, vârstnici, populația aptă de muncă); migrația copiilor a atins apogeul înainte și post-pandemie; intensitatea migrației vârstnicilor de 60 de ani și mai mult este extrem de scăzută și/sau pozitivă pentru toată perioada.

Fenomenul migrației a influențat negativ evoluția populației în majoritatea regiunilor din republică, fiind factorul primordial în depopularea acestora. Atât migrația internațională, cât și migrația internă a determinat reducerea populației în aproape toate raioanele din țară (*Figura 1 și Figura 2*). Cu toate acestea, impactul migrației externe este considerabil mai mare comparativ cu influența migrației interne. Pentru unele raioane, contribuția migrației internaționale este de peste 10 ori mai mare, comparativ cu cea a migrației interne.

Cel mai mare exod de populație determinat de migrația externă în perioada anilor 2014-2021 a fost estimat în raioanele Ialoveni (-15,2%), Cantemir (-13,1%), mun. Chișinău (-12,8%), Cahul (-12,6%), ș.a. Deși mică, însă totuși o creștere a populației din contul migrației internaționale a fost înregistrată în raioanele Ocnița (0,9%), Râșcani (0,7%), Dondușeni (0,3) și în UTA Găgăuzia (0,2%). Putem observa că cea mai mare diminuare a populației datorită migrației internaționale a fost în Centrul și Sudul republicii (*Figura 1*).

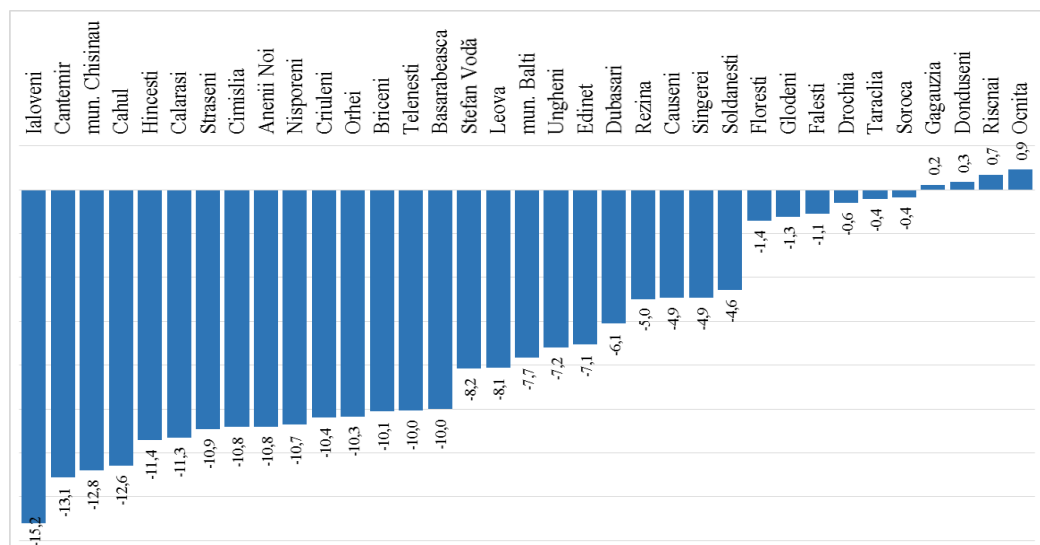


Figura 1. Creșterea/descreșterea populației raioanelor cauzată de migrația internațională, %

Sursa: calculele autorului în baza datelor BNS.

În timp ce mun. Chișinău a pierdut un procent înalt de populație datorită migrației internaționale, în același timp, regiunea, a obținut populație grație fluxurilor migraționale interne înalte (*Figura 2*), în acest fel menținându-se echilibru în balanța populației. Potrivit estimărilor, -13,1% este pierderea de populație cauzată de migrația externă și +8,9% este populația asimilată din alte

regiuni ale țării. În afară de mun. Chișinău, creștere pozitivă a fost înregistrată, de asemenea, în mun. Bălți (4,3%) și în raionul Ialoveni (0,8%). Cele mai impunătoare pierderi sunt în raioanele Telenești (-6,4%), Șoldănești (-5,8%), Ștefan Vodă și Cimișlia (-5,2%), Leova (-4,9%), Călărași (-4,8%), Rezina (-4,7%), Cantemir (-4,5%), Nisporeni (-4,3%), Florești (-4,3%), Hîncești (-4,2%), Fălești (-4,1%), Glodeni (-4,1%), Singerei (-4,0%), Drochia (-3,8%), Soroca (-3,7%), Causeni (-3,7%), Ungheeni (-3,4%), Donduseni (-3,4%), Riscani (-3,1%), Basarabasca (-2,8%), Criuleni (-2,6%), Oenița (-2,4%), Orhei (-2,3%), Taraclia (-2,3%), Dubasari (-2,3%), Strășeni (-1,8%), Anenii Noi (-1,7%), Briceni (-1,6%), Edinet (-1,5%), Cahul (-1,4%), Găgăuzia (-0,9%), Ialoveni (0,8%), mun. Bălți (4,3%) și mun. Chișinău (8,9%).

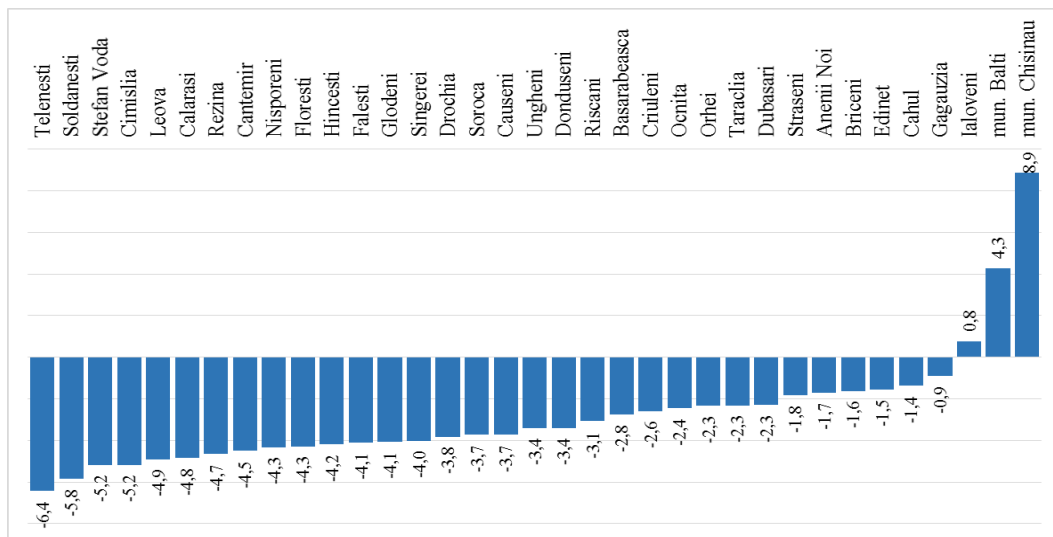


Figura 2. Creșterea/descreșterea populației raioanelor cauzată de migrația internă, %

Sursa: calculele autorului în baza datelor BNS.

Cumularea migrației nete internaționale și interne prezintă balanța totală a mișcărilor migratorii efectuate de populație în perioada 2014-2021 (Figura 3). Rezultatul acestor manipulări arată o pictură tragică: toate raioanele din țară s-au confruntat cu scăderea populației. Cele mai înalte rate au fost în raioanele: Cantemir (-17,6%), Telenești (-16,5%), Călărași (-16,1%), Cimișlia (-16,0%), Hîncești (-15,6%), Nisporeni (-15%), Ialoveni (-14,4%), Cahul (-14%) ș.a. Mai puțină populație au pierdut UTA Găgăuzia (-0,7%), raioanele Oenița (-1,5%), Râșcani (-2,4%), Taraclia (-2,7%). Din cele 19 unități administrativ-teritoriale care au înregistrat scăderea populației de 10% și mai mult în perioada analizată, 12 regiuni se poziționează în zona Centrală a țării și 5 regiuni în zona de Sud. Nordul țării a fost cel mai puțin afectat de mișcarea migratorie a populației.

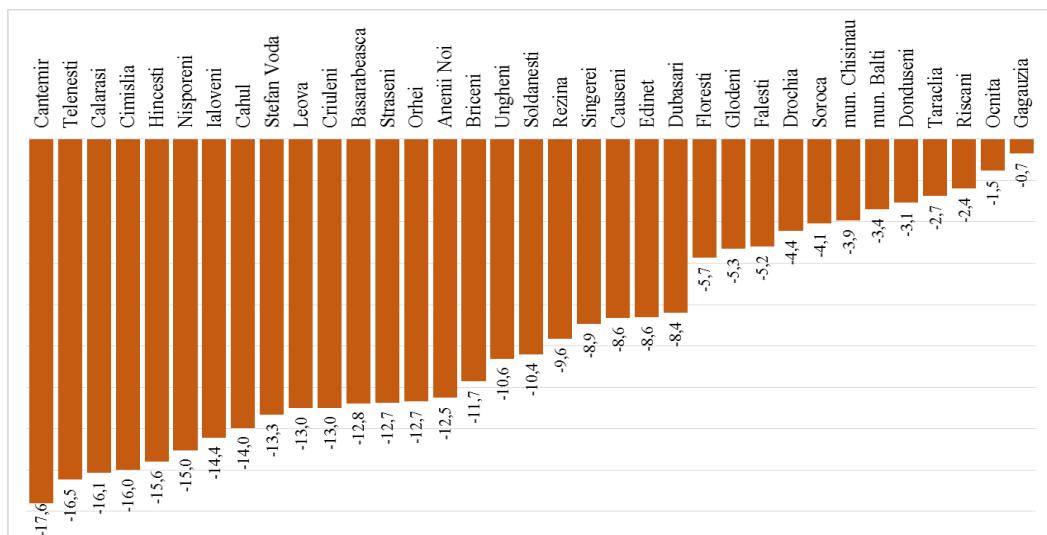


Figura 3. Descreșterea totală a populației (depopularea) în raioanele Republicii Moldova cauzată de migrația internațională și internă în 2014-2021, %

Sursa: calculele autorului în baza datelor BNS.

Analiza datelor în funcție de grupele majore de vârstă arată următoarele rezultate: cele mai înalte sunt pierderile în grupele tinere (0-19 ani) și apte de muncă (20-59 de ani), în timp ce sporul pozitiv se înregistrează în rândul populației vârstnice (60 ani și mai mult) (Figura 4 și Figura 5). Pierderile cauzate de migrația internațională la populația de 0-19 ani variază între 10% și 20%, în funcție de regiune. Remarcăm că această categorie a fost în cea mai mare scădere în absolut toate raioanele. Spre exemplu, raionul Ocnita a pierdut 10% din populația de 0-19 ani, în timp ce raionul Ialoveni – 20%, ceea ce reprezintă o cincime (!) din populația sa. Reducerea populației la această grupă de vârstă se datorează în special migrației internaționale pentru studii. Cu toate acestea, o pondere importantă este înregistrată și în rândul copiilor de 0-14 ani. Raioanele din Nordul țării au înregistrat un spor migrațional pozitiv la populația în vârstă aptă de muncă (20-59 de ani), ceea ce reprezintă migrația de revenire, precum și implicarea populației acestor regiuni în migrația circulară. În schimb, toate raioanele din Centrul și Sudul țării se confruntă, inclusiv, cu exodul populației apte de muncă. Și ultima observație care trebuie menționată este soldul pozitiv al migrației internaționale înregistrat la vârstele pensionare (60 de ani și peste), practic, în toate raioanele din Moldova (Figura 4).

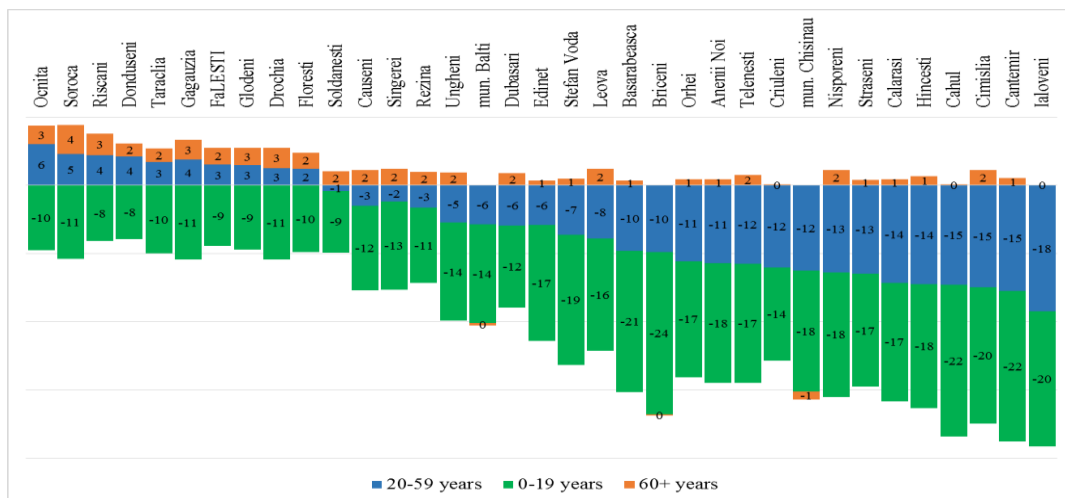


Figura 4. Creșterea/scăderea populației raioanelor în funcție de grupele majore de vârstă cauzată de migrația internațională, %

Sursa: calculele autorului în baza datelor BNS.

Modelele migrației internaționale sunt substanțial diferite de modelele migrației interne. În primul rând datorită mobilității scăzute a copiilor și tinerilor (de 0-19 ani) și a vârstnicilor (de 60+ ani). În al doilea rând, analiza a demonstrat dominarea populației de vârstele apte de muncă (20-59 de ani) în mobilitatea internă. În al treilea rând, raioanele economic dezvoltate (municipiile Chișinău și Bălți, și raionul Ialoveni) înregistrează creșterea migrației forței de muncă, în timp ce restul regiunilor au înregistrat exodul populației apte de muncă (Figura 5).

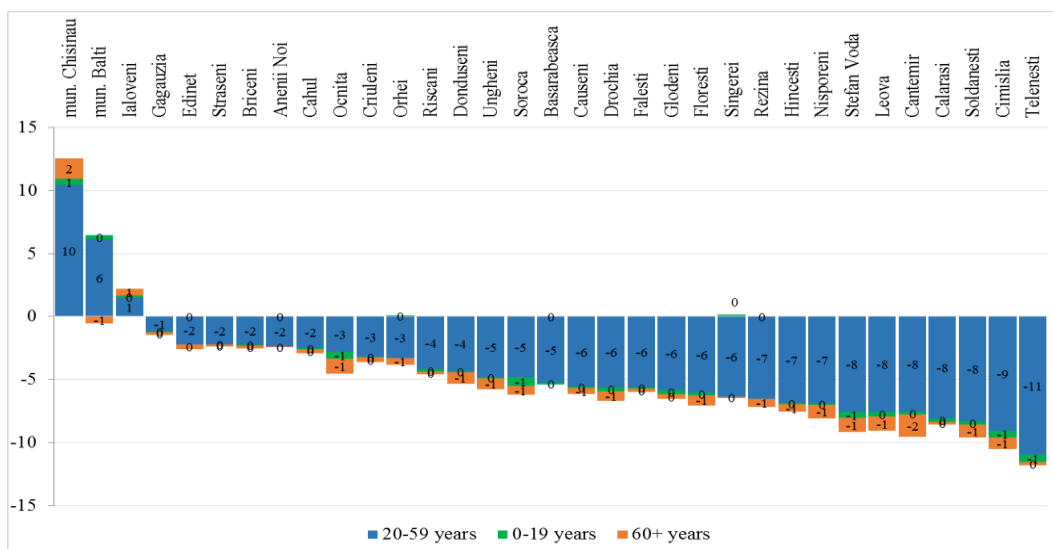


Figura 5. Creșterea/scăderea populației raioanelor în funcție de grupele majore de vârstă cauzată de migrația internă, %

Sursa: estimat în baza datelor BNS.

Concluzii și discuții. Prin estimarea impactului migrației externe și interne, această lucrare reprezintă o încercare de a evalua situația actuală în domeniul populației în regiunile din Moldova. Cu anumite limite specifice, datele analizate au arătat proporția de creștere și/sau scădere a populației determinată de intensitatea fluxurilor migraționale (interne și externe). De asemenea, a fost posibilă vizualizarea schimbărilor pentru diferite categorii ale populației. Cel mai puțin afectate de mișcarea migratorie a populației sunt raioanele din zona de Nord a țării și UTA Găgăuzia, unde predomină migrația circulatorie și migrația de revenire. Cel mai puternic afectată s-a constatat a fi zona de Centru a țării. Caracteristic pentru regiunile centrale este o populație intens implicată în mișcările migrației interne și/sau externe. Pe lângă aceasta, migrația a afectat esențial mai multe raioane din Sudul republicii. Cele mai mari pierderi de populației sunt înregistrate la vârstele tinere (0-19 ani) și la populația aptă de muncă (20-59 de ani).

Degradarea potențialului demografic în regiuni determină o serie de probleme sociale și economice, inclusiv reducerea contribuțiilor fiscale, scăderea calității serviciilor sociale, precum și provocări în menținerea infrastructurii comunitare. Depopularea regională poate apărea din diverse motive, cele mai obișnuite fiind provocările economice, lipsa oportunităților de muncă, probleme de mediu, șanse scăzute la activități de odihnă și recreere, ș.a. Abordarea fenomenului depopulării trebuie să ia în considerare sustenabilitatea economică și necesitățile socioculturale ale populației. Oamenii reprezintă o sursă importantă pentru asigurarea dezvoltării, iar plecarea definitivă a acestora înseamnă pierderea potențialului uman pentru care și cu care se face dezvoltarea economică a unei țări.

Dezvoltarea regională semnifică optimizarea economică, socială și de mediu a unei zone geografice sau regiuni. Scopul dezvoltării regiunilor constă în îmbunătățirea calității vieții oamenilor care locuiesc în acele regiuni și diminuarea disparităților dintre diferite zone, asigurându-se că toate regiunile dintr-o țară au oportunități echitabile de creștere și prosperitate. Politicile de dezvoltare regională se realizează pentru a promova creșterea economică, a crea oportunități de locuri de muncă și creștere profesională, a îmbunătăți infrastructura și condițiile de trai. Și, probabil, cel mai însemnat rol în asigurarea dezvoltării regionale îl poate avea Guvernul, autoritățile locale, societatea civilă și alte părți interesate, care prin colaborare comună pot implementa politici, proiecte și alte inițiative care să sprijine dezvoltarea. Inițiativele de dezvoltare regională pot include stimularea inovației, crearea întreprinderilor, investiții în educație, asistență medicală, transport, infrastructură ș.a.

REFERINȚE BIBLIOGRAFICE

- Ballatore, R. M., & Mariani, V. (2019). Human capital differentials across urban and rural areas in Italy. The role of migrations. *Italian Economic Journal*, 5(2), 307-324. doi: 10.1007/s40797-019-00098-9
- Gagauz, O., Buciuceanu-Vrabie, M., Pahomii, I., Stîrba, V., Tabac, T., & Grigoras, E. (2021). *Populația Republicii Moldova la 30 de ani de independență: Provocări principale și politici necesare*. Institutul Național de Cercetări Economice, Centrul de Cercetări Demografice. Chișinău: INCE. <https://doi.org/10.36004/nier.ccd.2021.978-9975-89-248-3>

- Kooiman, N., Latten, J., & Bontje, M. (2018). Human capital migration: A longitudinal perspective. *Tijdschrift voor economische en sociale geografie*, 109(5), 644-660. <https://doi.org/10.1111/tesg.12324>
- Newsham, N., & Rowe, F. (2022, April 05-08). *Understanding the trajectories of population decline across rural and urban Europe: A sequence analysis*. In: 30th Annual Geographical Information Science Research UK (GISRUK): conference (pp. 1-5). Liverpool, United Kingdom. <https://doi.org/10.5281/zenodo.6410175>
- Sobotka, T., & Fürnkranz-Prskawetz, A. (2021). Demographic change in Central, Eastern and Southeastern Europe: Trends, determinants and challenges. In: Holzmann, R., Ritzberger-Grünwald, D., & Schuberth, H. (Eds.), *30 years of transition in Europe. Looking back and looking beyond in CESEE countries* (pp. 196-222). Edward Elgar Publishing. <https://doi.org/10.4337/9781839109508.00027>