

СТАРЕНИЕ НАСЕЛЕНИЯ: ВЫЗОВ ДЛЯ МОДЕРНИЗАЦИИ ПОЛИТИК В РЕСПУБЛИКЕ МОЛДОВА¹

Галина САВЕЛЬЕВА, Кандидат экономических наук, доцент
Национальный институт экономических исследований,
Академия экономического образования Молдовы
<https://orcid.org/0000-0002-0691-7640>, savelievagalina@rambler.ru,

Светлана ЗАХАРОВ, Кандидат экономических наук,
Национальный институт экономических исследований,
Академия экономического образования Молдовы
<https://orcid.org/0000-0001-8467-9572>, zaharov.svetlana@gmail.com

DOI: <https://doi.org/10.36004/nier.cdr.V.2023.17.28>

***Abstract.** In this article, an analysis of the structure and number of population in the context of demographic changes was carry out. The evolution of the ageing process, changes in number and structure of population, including the main age groups and in the aspect of men-women were examined. The Republic of Moldova, similarly to many countries, is undergoing a process of demographic ageing, the consequences of which are challenges for the policies and affect to the development of economy, the growth of expenditures for health, pensions and social protection, the vulnerability of elder population and the risk of poverty, what confirms the relevance of the topic. The purpose of the research is to assess the tendencies in number and structure of population, including the main age groups and age pensioners by gender, as well as to elaborate a methodology and projections of age pensioners for the long term. For the research, a systematic approach and such methods as comparative analysis, graphical method of interpreting tendencies in dynamics and demographic models were used. Quantitative and qualitative assessment the results of projections the elder population provided an opportunity to substantiate the tendencies of irreversible nature of the ageing process and offer some recommendations for adaptation and modernization policies to new demographic realities in conditions of ageing challenges in economic and social systems. The article was elaborated within the framework the State Program Project (2020-2023) 20.80009.0807.21 “Migration, demographic changes and policies of stabilization the situation”.*

***Keywords:** demographic ageing, population, pensioners by age, population projections, challenge.*

***JEL:** H55, J11, J18.*

***UDC:** 364.35(478)*

¹ Авторы выражают благодарность Ольге Гагауз за предоставление данных Демографического прогноза населения с обычным местом жительства за 2019-2040гг. (Центр Демографических Исследований НИЭИ, 2021г.).

Введение. Под *демографическим старением населения* понимается увеличение численности населения в старших возрастных группах (пожилое население в возрасте 60 лет и выше). Процесс старения населения является глобальным и закономерным процессом. Его глобальность объясняется вовлечённостью в данный процесс практически большинства стран с различной степенью его интенсивности. Процесс старения в качестве закономерной составляющей в процессе демографического перехода стран обусловлен влиянием рождаемости, смертности и миграции. Впервые демографический процесс старения населения начался во Франции в конце XVIII столетия, постепенно распространившись затем на все развитые страны. Причем, как следует из анализа, данный процесс наиболее ярко выражен среди женского населения.

Одной из главных причин старения населения является снижение рождаемости или старение «снизу», как один из основных факторов демографического старения, а также старение «сверху», которое связано с увеличением средней продолжительности жизни и снижением уровня смертности в старших возрастных группах. Анализ научных исследований в данной области позволяет сделать вывод, что в большинстве стран фактором процесса старения населения является снижение показателя рождаемости или развитие «снизу», а смертность замедляет процесс старения, так как население либо не доживает до пожилого возраста, либо живёт меньше в старших возрастах. В ряде стран, развитие процесса старения населения происходит «сверху» за счёт использования достижений современной медицины по увеличению средней продолжительности жизни (Япония, Швейцария, Республика Корея, Италия, Франция, Куба и другие). Таким образом, основными факторами, влияющими на процесс демографического старения населения, являются снижение рождаемости, увеличение средней продолжительности жизни (в том числе за счёт снижения смертности), миграция населения.

Процесс старения населения является многоаспектным и его детальный анализ динамики необходим. В тоже время необходимо отметить, что старение населения – это учёт трансформации возрастной структуры населения. Учёт структурного фактора необходим при исследовании сокращения численности населения для разработки эффективной социальной политики, разработке концепции и программы, направленных на улучшение демографической ситуации. Исследование старения населения остаётся актуальным как с теоретической, так и практической точки зрения. Последствиями демографического старения являются стареющий рынок труда, увеличение нагрузки на трудоспособное население и, как следствие, необходимость реформирования пенсионных систем, рост потребности на медицинские и социальные услуги, изменение спроса на товары и услуги со стороны пожилого населения и т.д.

Процесс демографического старения населения имеет необратимые последствия. Одним из которых является резкое увеличение численности лиц пожилого населения и увеличения нагрузки на трудоспособное население, что соответственно приводит к дополнительным проблемам в пенсионном обеспечении, в том числе обеспечении финансовой стабильности бюджета

социального страхования и в связи с этим необходимости в проведении пенсионных реформ для снижения нагрузки на пенсионную систему.

В Республике Молдова реформирование пенсионной системы включало как институциональный, так и параметрический типы реформирования пенсионной системы. В качестве примера можно привести: перерасчёт пенсий, повышение возрастного ценза при выходе на пенсию по возрасту, введение механизма индексации пенсии по возрасту, что позволило ежегодно увеличивать размер пенсий в системе социального страхования и других социальных выплат (более подробно данная проблема изложена в монографии по старению (Savelieva et al., 2014)). В основу действующей пенсионной системы заложен принцип солидарности поколений, который в условиях необратимого процесса старения населения не позволяет обеспечить стабильность бюджета социального страхования и достойные пенсии пожилому населению при выходе на пенсию по возрасту.

Как отмечалось выше, вследствие демографического процесса старения, увеличения численности пожилого населения необходимо снижение нагрузки на пенсионную систему за счет повышения стандарта пенсионного возраста выхода на пенсию (для мужчин и женщин) на основе проведения пенсионных реформ. Реформирование пенсионной системы в рамках параметрического подхода в контексте старения, а именно повышение пенсионного возраста у мужчин и женщин до 2003г. в Республике Молдова способствовали сокращению числа пенсионеров по возрасту (Рис. 1.). Дальнейшее постепенное увеличение числа пенсионеров по возрасту объяснялось временной остановкой повышения возрастного ценза при выходе на пенсию после 2003г. при увеличении числа мужчин в возрасте 62 года и выше (62+) и женщин в возрасте 57 лет и выше (57+). В дальнейшем процесс унификации пенсионного возраста – выравнивание пенсионного возраста у мужчин и женщин был приостановлен. Вместе с тем, следует отметить, что повышение пенсионного возраста позволило стабилизировать численность пенсионеров по возрасту на период с 2003-2010гг.

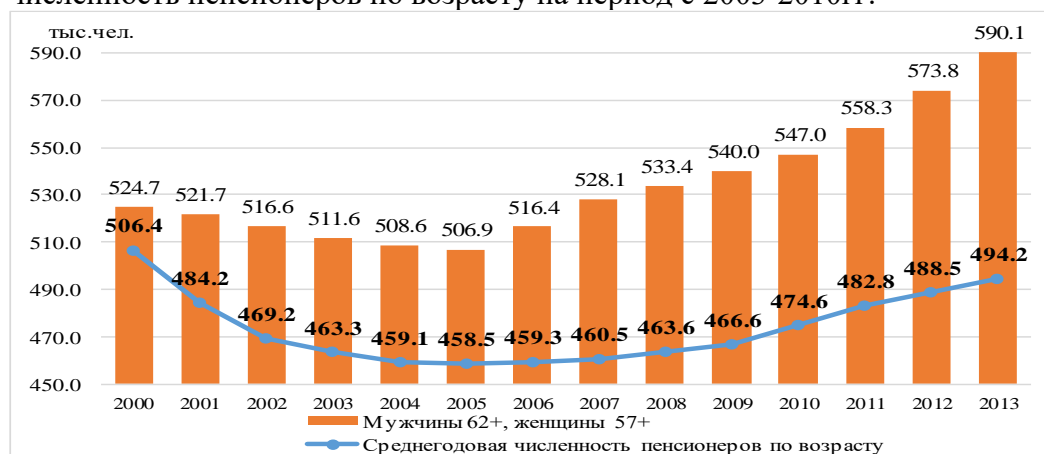


Рисунок. 1. Среднегодовая численность населения (мужчины 62+, женщины 57+), пенсионеров по возрасту, тыс.чел.

Источник: расчёты авторов на основе статистических данных НБС (постоянное население) и данных НКСС.

Цель, методы и данные, использованные в исследовании.

Основной целью исследования является оценка тенденций изменения численности населения по возрастно-половой структуре, разработка и оценка результатов Прогноза численности пенсионеров по возрасту в Республике Молдова.

В соответствии с основной целью исследования предусмотрено выполнение следующих задач:

- разработка Методологии прогноза пенсионеров по возрасту в Республике Молдова;
- анализ влияния современных демографических процессов на изменение общей численности населения с обычным местом жительства и его возрастной структуры;
- анализ изменения численности пожилого населения 60 лет и выше, 65 лет и выше за период 2014-2022гг., в том числе по основным возрастным категориям;
- анализ динамики численности пенсионеров по возрасту, в том числе по гендерному признаку (мужчины и женщины);
- разработка прогноза пенсионеров по возрасту в Республике Молдова на 2023-2040гг. с учётом повышения установленного законодательством ценза пенсионного возраста в стране.

В процессе исследования авторами были использован системный подход, а также следующие методы исследования: сравнительный анализ, синтез, графический метод, количественный и качественный методы оценки и другие. Системный методологический подход является универсальным инструментом процесса исследования сложных динамических процессов и при анализе процесса старения, который обусловлен влиянием различных факторов (демографических, социальных, экономических, юридического характера) и, как следствие роста численности пожилого населения и пенсионеров по возрасту в условиях действующей пенсионной системы Республики Молдовы позволил дать оценку изменений связанных с данным процессом и сформулировать ряд рекомендаций по смягчению влияния процесса старения на социально-экономическое развитие страны.

Для анализа тенденций изменения численности и структуры населения, а также характеристики категории пенсионеров использованы *среднегодовые статистические данные* Национального Бюро Статистики Республики Молдова (НБС РМ) по населению с обычным местом жительства, определяемого как место, где лицо проживало преимущественно в течении последних 12 месяцев, независимо от временных отсутствий (с целью отдыха, отпуска, посещения родственников и друзей, бизнеса, медицинского лечения, религиозного паломничества и др.), данные Национальной Кассы Социального Страхования (НКСС) и также данные расчета прогноза численности населения осуществленного Центром Демографических исследований НИЭИ.

Методология прогноза пенсионеров по возрасту в Республике Молдова в условиях повышения пенсионного возраста. Для разработки прогноза использован демографический прогноз численности населения с

обычным местом жительства до 2040 года, разработанный в 2021г. Центром демографических исследований НИЭИ (Populația Republicii Moldova la 30 de ani de independență, 2021, p. 125-133).

Прогноз численности пенсионеров по возрасту рассчитан на основе прогноза численности населения по гендерному признаку (отдельно для мужчин и женщин) на период 2023-2040гг, в том числе с учетом повышения пенсионного возраста у женщин, предусмотренного действующим законодательством. При этом ежегодная численность мужчин в возрасте 63 года и более определялась методом простого суммирования, так как начиная с 1 июля 2019г. согласно ст.41 “Пенсионный возраст” Закона о государственной пенсионной системе в Республике Молдова стандартный возрастной ценз или возраст выхода на пенсию у мужчин установлен при достижении 63 лет и в дальнейшем не изменяется (Legea Republicii Moldova, privind sistemul public de pensii: nr. 156, 1998).

Для определения численности женщин пенсионного возраста учитывалось ежегодное повышение (ежегодно с 1 июля) пенсионного возраста на 6 месяцев до 1 июля 2028г., в том числе:

- во-первых, ежегодно для 2023г., 2025г. и для 2027г. прибавлялась половина численности женщин в возрасте 60 лет, 61 год и 62 года, а также численность женщин в возрастах более 61г., 62г. и 63г., соответственно, по каждому году - для каждого года прогнозного периода;
- во-вторых, в 2024г., 2026г. и в 2028г. ежегодное суммирование начиналось с возраста 61 год, 62 года и 63 года, соответственно.

Для расчета прогнозной численности пенсионеров по возрасту за период 2023-2040гг. осуществлена коррекция полученного количества мужчин и женщин в пенсионных возрастах на долю пенсионеров по возрасту в составе населения с обычным местом жительства.

Помимо вышеизложенного, для осуществления прогноза были приняты следующие гипотезы:

1. Доля пенсионеров по возрасту в составе населения с обычным местом жительства, а именно, соотношение между численностью пенсионеров по возрасту (НКСС) и численностью населения с обычным местом жительства в пенсионном возрасте, как для мужчин, так и для женщин является константой на весь прогнозируемый период (2023-2040гг.).
2. Для прогноза численности пенсионеров по возрасту на период 2023-2040гг. используется показатель Доля пенсионеров по возрасту в составе населения с обычным местом жительства в пенсионном возрасте за 2022 г.

Результаты исследования. Население. Сокращение численности, демографическое старение и миграция населения являются потенциальной угрозой для экономической и социальной безопасности Республики Молдова, так как социальная безопасность, характеризует устойчивость и защищенность социальной сферы, посредством которой происходит формирование человеческого капитала, его уровень и качество жизни и наличие риска безопасности приводит к социальной нестабильности в обществе (Савельева & Захаров, 2022).

Демографические факторы, вызванные отрицательным приростом населения и миграционными процессами, нарушают процессы естественного воспроизводства населения и ведут к дисбалансу возрастной структуры населения, в результате которого возрастает демографическая нагрузка на трудоспособное население, в том числе имеет место сокращение потенциала рабочей силы. Согласно демографическому прогнозу Центра Демографических Исследований НИЭИ доля населения старше 60 лет увеличится до 25,4% в 2025г и до 32,3% в 2040г., а коэффициент демографической нагрузки составит к 2040г. более 40 человек на 100 человек трудоспособного возраста (*Populația Republicii Moldova la 30 de ani de independență*, 2021, p. 132-138). По данным официальной статистики численность населения с обычным местом жительства на 1 января 2023 года составила 2512,8 тысячи человек, из которого доля численности молодых людей в возрасте 14–34 лет составляет 24,5% (615,3 тысячи человек), в том числе 49,9% женщины и 50,1% мужчины. Причем в данном контексте необходимо отметить, что за последние пять лет численность молодежи в возрастной категории 14–19 лет снизилась на 2,3% при увеличении ее доли в общей численности молодежи с 22,6% на 01.01.2019 года до 26,9% на 01.01.2023г. За данный период (на начало 2019-2023г.г.) численность молодежной возрастной категории 20–24 лет уменьшилась на 28,4% и ее доля на 2,8 п.п. (имеет наименьшую долю 5% среди молодежных групп в общей численности населения), а молодежь в возрастной категории 25–29 лет, соответственно, — на 25,7% и ее доля на 2,6 п.п., численность молодежи в возрастной категории 30–34 лет сократилась на 14,4% при увеличении ее доли на 1,2 п.п.

На 01.01.2023г. наибольшую долю в общей численности населения составляет возрастная категория населения в трудоспособном возрасте 15-64 года (1656,0 тыс. человек) или 65,9% от общей численности населения. Согласно национальному законодательству население трудоспособного возраста (16-59 лет для женщин и 16-62 года для мужчин) составило 59,0%.

В результате изменения возрастной структуры населения и его старения происходят количественные и качественные изменения на рынке рабочей силы, что в свою очередь, приводит к постарению рынка труда, снижению уровня экономической активности населения и, в конечном итоге, к ограничению возможностей экономического роста. В то же время постарение рынка рабочей силы ведет к увеличению расходов на пенсионное обеспечение, а также вызывает необходимость решения проблемы по обеспечению устойчивости пенсионной системы и финансовой стабильности бюджета социального страхования в Республике Молдова. Тенденция изменения численности населения Республики Молдова, а именно сокращение численности представлено на *Рисунке 2*.

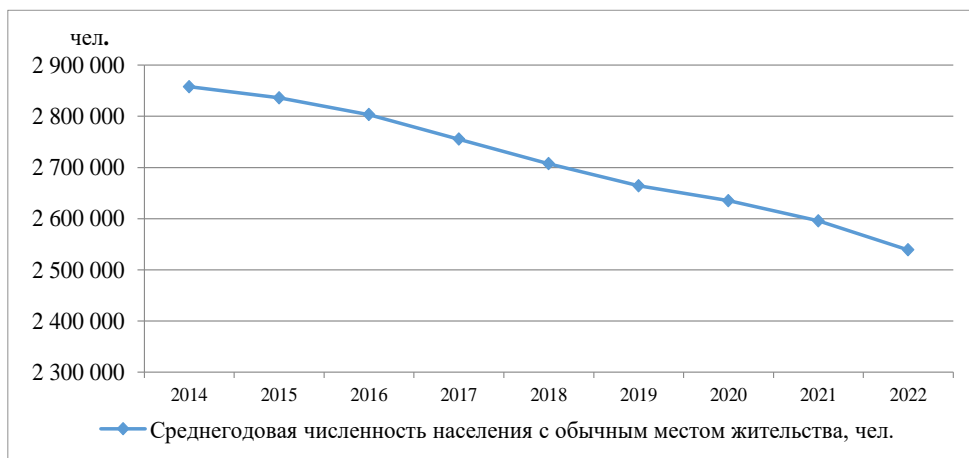


Рисунок 2. Динамика среднегодовой общей численности населения с обычным местом жительства, человек

Источник: статистические данные НБС РМ, www.statistica.md

Как следует из анализа демографических показателей о численности населения, ее уменьшение и изменения в структуре населения произошли в результате снижения рождаемости при сохранении высокого уровня смертности, а также роста уровня вовлеченности населения молодых возрастов в международную миграцию (Populația Republicii Moldova la 30 de ani de independență, 2021). Наибольшее снижение численности населения с обычным местом жительства за весь анализируемый период (56915 чел.) и наивысший темп снижения населения (-2,19%) зарегистрирован в 2022г. Так, численность населения с обычным местом жительства в 2022г. составила 88,84% уровня 2017г., что соответствует среднегодовому темпу снижения в пределах от -1,45% до -1,50%. Вышеназванная динамика обусловлена как спецификой процесса демографического перехода, так и структурными изменениями, происходящими в экономике и социальной инфраструктуре, энергетической уязвимостью, неэффективным управлением, дисбалансом развития региональной инфраструктуры.

Таблица 1. Характеристики общей численности населения, 2014-2022

	2015	2016	2017	2018	2019	2020	2021	2022
Прирост/ Снижение среднегодовой численности населения, чел.	- 21837	- 32792	- 47997	- 47986	- 42979	- 29094	- 39321	- 56915
Темп прироста/ снижения населения, %	- 0,76	-1,16	-1,71	-1,74	-1,59	-1,09	-1,49	-2,19

Источник: расчёты авторов, в том числе с применением таблиц Айрапетова А.М.

Анализ структуры населения по трём основным группам (65 лет и более, 15-64 года, дети до 14 лет) показал, что возрастная группа 65 лет и более, основу которого составляют пенсионеры по возрасту, имеет тенденцию постепенного увеличения (Рис. 3.), то есть процесс демографического процесса старения населения приобретает необратимый характер.

Возрастная группа 15-64 лет относится к категории экономически активных возрастов (Приложение Таблица 1, Таблица 2). В экономической литературе данная возрастная группа (15-64) считается населением трудоспособного возраста (working age population) и является основополагающей компонентой рабочей силы, прогноз предложения которой разрабатывается на основе Демографического прогноза численности населения (Захаров, 2020). Как показывает анализ структуры населения численность данной возрастной группы имеет тенденцию постепенного снижения и за период 2014-2022гг. ее сокращение составило около 350 тыс.чел. Ежегодные потери составили около 40 тыс.чел., за 2022г. – 60 тыс.чел. Причем, основные потери населения в экономически трудоспособном возрасте (около 250 тыс.чел.) пришлось на молодёжные возрастные группы: 15-19 лет (-51843 чел.), 20-24 лет (-111781 чел.) и 25-29 лет (-93056 чел.). Тенденция снижения численности экономически активного населения (потенциала рабочей силы) оказывает влияние на возрастную структуру рынка рабочей силы и, как следствие, и далее будет определять основные количественные и качественные характеристики рынка труда, в том числе показатели экономически активного и занятого населения, которое является основным плательщиком взносов обязательного социального страхования, а также и соотношение между экономически активным и экономически неактивным населением. Анализ возрастной структуры населения за 2022г. позволил выявить следующую особенность, что численность возрастных групп 45-49 лет, 50-54 года, 55-59 лет примерно на 20% ниже численности возрастной группы 60-64 года. Следовательно, тенденция увеличения возрастной группы 60 лет и выше и возрастной группы 65 лет и выше замедлится. По мере вступления в данную возрастную группу малочисленных предшествующих возрастных групп численность населения в возрасте 60 лет и выше будет иметь тенденцию снижения.

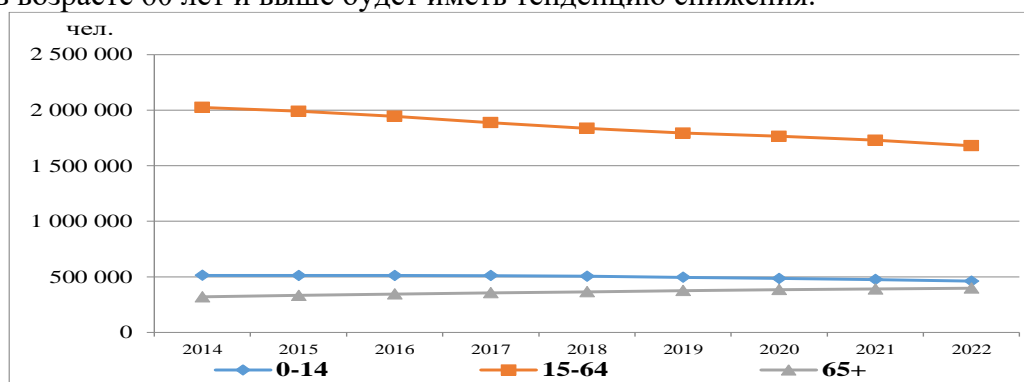


Рисунок 3. Структура населения, 2014-2022, человек

Источник: расчёты авторов

Далее необходимо также отметить, что численность возрастной группы до 14 лет практически не изменялась в 2014-2017гг., однако в дальнейшем численность детей в возрасте до 14 лет приобрела тенденцию к постепенному сокращению (*Приложение 1, Таблица 2.*)

Анализ соотношения основных возрастных групп в динамике показал, что доля возрастной группы 15-64 снижается, в то время как доля старшей возрастной группы 65 лет имеет тенденцию увеличения. Таким образом, снижение общей численности населения с обычным местом жительства происходит, в основном, на фоне перераспределения населения между возрастными группами 15-64 лет и 65 лет и более, а также сокращения (с 2019г.) удельного веса возрастной детской группы 0-14 лет.

Таблица 2. Характеристики структуры населения, 2014-2022, %

	2014	2015	2016	2017	2018	2019	2020	2021	2022
0-14 лет	17,93	18,04	18,27	18,55	18,66	18,57	18,41	18,31	18,16
15-64 лет	70,87	70,21	69,43	68,54	67,85	67,35	66,98	66,65	66,17
65 лет и более	11,20	11,74	12,31	12,91	13,49	14,09	14,61	15,05	15,67
Средний возраст населения, на конец года, лет	37,7	37,9	38,2	38,5	38,9	39,3	39,6	39,9	40,3

Источник: расчёты авторов и статистические данные НБС, www.statistica.md

Изменение возрастной структуры обусловило рост среднего возраста населения, в том числе в 2022г. средний возраст увеличился по сравнению с 2014г. на 2,6 года в связи со старением населения.

Изменение численности пожилого населения. Характеристика пожилого населения представлена в *Таблице 3* на основе статистических данных НБС РМ. За исследуемый период численность пожилого населения (60 лет и выше) имела тенденцию увеличения, в том числе прирост численности данной категории составил 85 441 чел., 116,80 % по сравнению с уровнем 2014г. Рост был обеспечен за счёт возрастных групп 65-69 лет и 70-74 года. Согласно анализу по изменению численности в возрастной группе 15-64 лет, а именно уменьшение численности в возрастных группах 45-49 лет, 50-54 года, 55-59 лет, данные изменения окажут влияние на снижение общей численности пожилого населения в ближайшие 15 лет.

В 2022г. средняя продолжительность жизни составила 71,4 года, то есть увеличилась на 2,4 года по сравнению с предыдущим годом (2021г.) и на 1,5 лет по сравнению с 2020г., что объясняется снижением общего коэффициента смертности. При этом продолжительность жизни при рождении у женщин больше, чем у мужчин (в 2022г. разница составила 8,6 лет). Важным фактором является анализ показателя продолжительности жизни по возрастам и по гендерной составляющей, так как это необходимо учитывать при разработке государственных политик, в том числе в политиках экономической занятости, здравоохранении, социальной защиты и обеспечения, которые должны базироваться на специфике жизненного цикла

человека, его возраста и пола. Вместе с тем, показатель средней продолжительности жизни зависит от условий и качества жизни населения, то есть это индикатор, который характеризует продолжительность жизни или количество лет, которые, в принципе, может прожить человек при улучшении качества жизни и данный факт также является ориентиром для социальных политик, в том числе для совершенствования пенсионной системы, социальных и медицинских услуг. Так, например, согласно статистическим данным, в 2022г. ожидаемая продолжительность жизни в среднем у мужчин в возрасте 60 лет составила 14,9 года, а для женщин – 19,6 года, у мужчин в возрасте 65 лет - 12,0 лет, а у женщин – 15,7 года, у 85-летнего мужчины - в среднем 3,5 года по сравнению с 4,0 годами для женщины 85-летнего возраста.

Таблица 3. Характеристики пожилого населения (60+), 2014-2022, человек

	2014	2015	2016	2017	2018	2019	2020	2021	2022	Δ 2014-2022
<i>Среднегодовая численность по основным группам, человек</i>										
60+	508 683	518 941	528 700	539 741	552 618	566 916	580 733	588 521	594 124	+854 41
60-64	188 738	185 919	183 702	184 013	187 528	191 623	195 735	197 865	196 176	+743 8
65-69	102 764	123 929	142 751	156 737	164 250	164 637	162 569	160 607	161 340	+585 76
70-74	87 449	80 700	73 055	68 229	71 466	84 720	102 398	116 984	127 517	+400 68
75+	129 732	128 393	129 192	130 762	129 374	125 936	120 031	113 065	109 091	- 2064 1
%										
60+	100	100	100	100	100	100	100	100	100	п.п.
60-64	37,10	35,83	34,75	34,09	33,93	33,80	33,70	33,62	33,02	-4,08
65-69	20,20	23,88	27,00	29,04	29,72	29,04	27,99	27,29	27,16	+6,95
70-74	17,19	15,55	13,82	12,64	12,93	14,94	17,63	19,88	21,46	+4,27
75+	25,50	24,74	24,44	24,23	23,41	22,21	20,67	19,21	18,36	-7,14
<i>Ожидаемая продолжительность жизни (при рождении или соответствующего возраста), лет</i>										
Республика Молдова	69,4	69,4	69,9	70,8	70,6	70,9	69,9	69,0	71,4	+2,0
мужчины	65,3	65,3	65,7	66,7	66,3	66,8	66,0	65,1	67,1	+1,8
женщины	73,7	73,7	74,2	74,9	75,0	75,2	73,9	72,9	75,7	+2,0
60 лет	16,7	16,7	17,0	17,4	17,3	17,6	16,6	15,6	17,5	+0,8
65 лет	13,6	13,6	13,8	14,1	14,1	14,3	13,4	12,4	14,1	+0,5
70 лет	10,6	10,7	10,9	11,0	11,1	11,3	10,5	9,6	11,0	+0,4
75 лет	8,1	8,1	8,4	8,3	8,3	8,4	7,9	7,1	8,2	+0,1
80 лет	6,0	5,9	6,2	6,0	6,0	6,1	5,7	5,1	5,7	-0,3
85 лет	4,4	4,3	4,3	4,1	4,0	4,1	3,7	3,2	3,7	-0,7

Источник: расчёты авторов и статистические данные НБС РМ,

www.statistica.md

Характеристика численности пенсионеров по возрасту, в том числе по гендерному признаку. Количество пенсионеров по возрасту росло до 2017г. включительно (*Рисунок 4*). Начиная с 2017г. повышается пенсионный возраст до 2019г. у мужчин и до 2028г. у женщин включительно. В соответствии с повышением пенсионного возраста кривая численности пенсионеров по возрасту начинает снижаться до 2021г. включительно. В 2022г. численность пенсионеров впервые после 2017г. начинает повышаться.

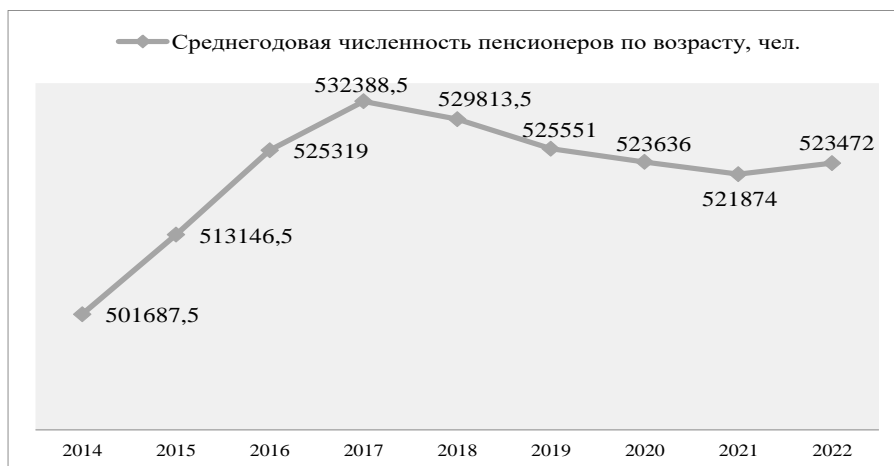


Рисунок 4. Пенсионеры по возрасту, 2014-2022

Источник: расчёты авторов

Разница между числом пенсионеров мужчин и женщин значительная и составляет порядка 200 тыс. человек (*Таблица 4*). В тоже время необходимо отметить, что, численность женщин пенсионеров по возрасту продолжает снижаться. В 2022г. прирост численности мужчин пенсионеров впервые превысил снижение численности женщин пенсионеров и, как результат, численность пенсионеров по возрасту увеличилась.

Таблица 4. Динамика изменения пенсионеров по возрасту, 2014-2022, человек

	2014	2015	2016	2017	2018	2019	2020	2021	2022
Среднегодовая численность пенсионеров по возрасту, чел.* Расчёт на основе данных НКСС	501688	513147	525319	532389	529814	525551	523636	521874	523472
Мужчины,** (данные НБС)	147,9	151,6	155,3	157,1	155,9	154,7	156,1	159,25	163,922 ¹ (НБС, НКСС)
Женщины,** (данные НБС)	353,8	361,6	370,05	375,3	373,9	370,85	367,55	362,6	359,537 ¹ (НБС, НКСС)
* Расчёт авторов на основе данных НКСС, www.cnas.md ** Расчёт авторов на основе статистических данных НБС www.statistica.md ¹ Расчёт авторов на основе статистических данных НБС (01.01.2022) и данных НКСС (31.12.2022).									

Источник: расчёты авторов

Прогноз численности пенсионеров по возрасту. Динамика изменения численности пенсионеров по возрасту на основе использования возрастной структуры населения с обычным местом жительства, в том числе в аспекте мужчины и женщины представлена в *Таблице 5*, в том числе отражены данные расчёта доли пенсионеров по возрасту в общем количестве населения в гендерном аспекте. Так, доля пенсионеров мужчин равна 96,79%, в то время как доля женщин-пенсионеров по возрасту превысила 100,00% и составила 100,73%, что можно объяснить тем фактором, что в состав пенсионеров по возрасту включается население, которое находится за рубежом более года, в том числе трудовые мигранты, население на ПМЖ и т.д.

Прогноз численности пенсионеров по возрасту, рассчитанный по 3 сценариям (низкий S3, средний S2 и высокий S1), представленный на *Рисунке 5*, показал, что повышение количества пенсионеров начиная с 2022г. будет продолжаться в течении ряда лет. С 2023г. в пенсионный возраст начнет входить возрастная группа, численность которой почти на 14 % ниже, чем возрастная группа 60-64 лет, то есть численность пенсионеров будет сокращаться за счёт вхождения в пенсионный возраст более малочисленных возрастных групп в течение 12 лет. До 2028г. все три варианта прогноза имеют почти одинаковое снижение численности пенсионеров. В тоже время после 2028г. пенсионный возраст для женщин перестанет увеличиваться и, по всем трем сценариям, как показано на Рис. 5, рост численности в эти годы будет минимальным. Затем продолжится падение численности пенсионеров по возрасту согласно сценарию S3 и S2. Численность пенсионеров по возрасту будет снижаться, их число будет оставаться высоким даже в 2040г. Снижение численности пенсионеров по возрасту составит по среднему сценарию S2 -5,50%, по низкому сценарию S3 -12,99% в 2040г. по сравнению с 2022 годом.

Таблица 5. Структура пенсионеров по возрасту в составе населения с обычным местом жительства по гендерному признаку

	2017	2018	2019	2020	2021	2022
Среднегодовая численность населения в пенсионном возрасте**, НБС, чел.	557 093	552 286	547 419	547 896	544 092	540 838
Мужчины, чел.	175 594	174 598	173 640	177 740	180 475	183 921
Возраст, мужчины	2/3 возраст 62 и 63+	1/3 возраст 62 и 63+	63+	63+	63+	63+
Женщины, чел.	381 499	377 688	373 779	370 156	363 617	356 917
Возраст, женщины	57,5+	58+	58,5+	59+	59,5+	60+
Среднегодовая численность пенсионеров по возрасту*, НКСС, чел.	532389	529814	525551	523636	521874	523472

	2017	2018	2019	2020	2021	2022
Мужчины**, НБС, тыс. чел.	157,1	155,9	154,7	156,1	159,25	163,922 ¹ НБС, НКСС
Женщины**, НБС, тыс.чел.	375,3	373,9	370,85	367,55	362,6	359,5365 ¹ НБС, НКСС
Разница между Населением в пенсионном возрасте и Пенсионерами по возрасту (НБС-НКСС), чел.	24693	22485,67	21869	24246	22242	17379,5
Мужчины, чел.	18494	18697,67	18940	21640	21225	19999
Женщины, чел.	6199	3788	2929	2606	1017	-2619,5
Доля пенсионеров по возрасту в составе населения с обычным местом жительства, %	95,56753	95,92862	96,00507	95,57471	95,91209	96,78656
Мужчины, %	89,46775	89,291	89,09238	87,82491	88,23937	89,12631
Женщины, %	98,37509	98,99706	99,21638	99,29597	99,72031	100,7339

Примечание: * Расчёт авторов на основе данных НКСС www.cnas.md

** Расчёт авторов на основе статистических данных НБС www.statistica.md ¹Расчёт авторов на основе статистических данных НБС (на 01.01.2022) и данных НКСС (на 31.12.2022).

Источник: расчёты авторов

Однако согласно высокому сценарию S1 после 2028г. возможно увеличение численности пенсионеров по возрасту, что является маловероятным, так как в данном случае показатель нетто-миграции (net migration rate) должен быть равен 0,00% (Populația Republicii Moldova la 30 de ani de independență, 2021, p.126).

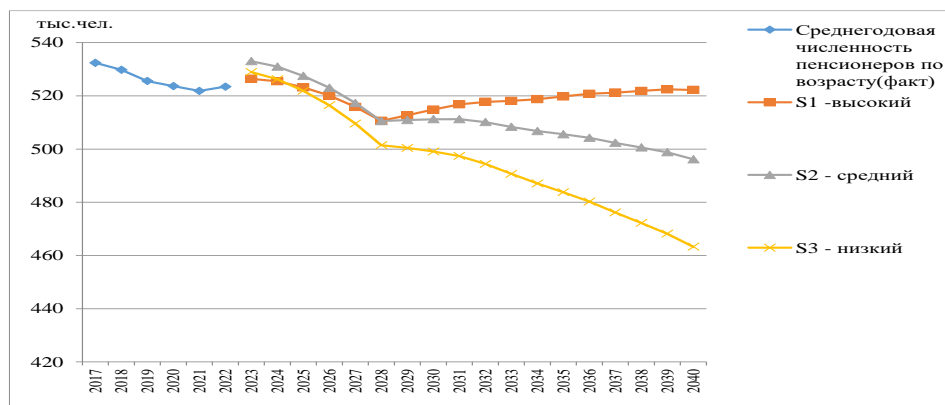


Рисунок 5. Прогноз численности пенсионеров по возрасту, тыс.чел.

Источник: расчёты авторов

Представленная выше перспективная динамика численности пенсионеров по возрасту объясняется гендерными различиями. Так, численность пенсионеров-мужчин будет продолжать повышаться после 2022г. согласно всем трём сценариям: до 2027г. согласно низкому сценарию S3 и до 2028г. согласно среднему сценарию S2, согласно третьему сценарию S1 численность пенсионеров-мужчин также будет резко повышаться до 2028г., затем рост численности замедлится, за период 2023-2028гг. увеличение составит примерно 13 тыс.чел., то за 2028-2040гг. 4 тыс.чел. (Рис. 6). После 2027-2028гг. количество пенсионеров-мужчин начнёт медленно снижаться (сценарии S3- низкий и S2-средний), потери к 2040г. составят соответственно 17 тыс. и 6 тыс.чел. Сценарии для женщин (Рис. 7) практически не отличаются от сценариев общей численности пенсионеров по возрасту из-за большой разницы между количеством пенсионеров мужчин и женщин (Таблица 4).

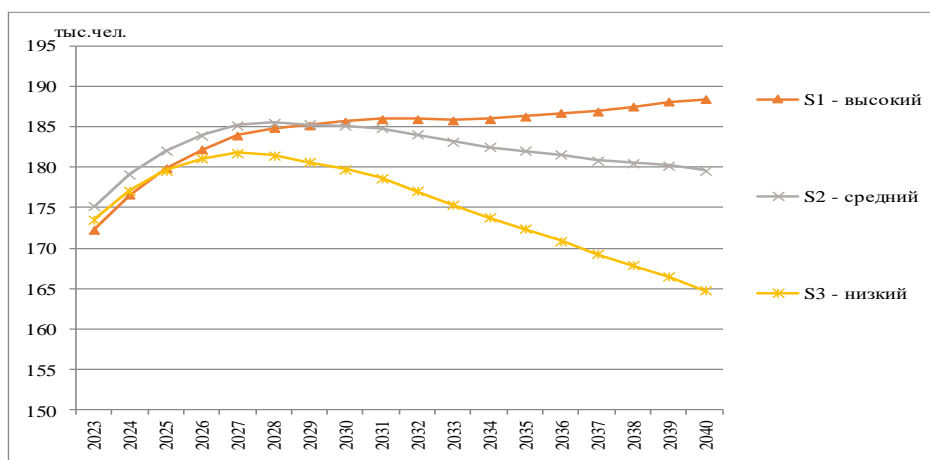


Рисунок 6. Прогноз численности пенсионеров по возрасту, мужчины, тыс.чел.

Источник: расчёты авторов.

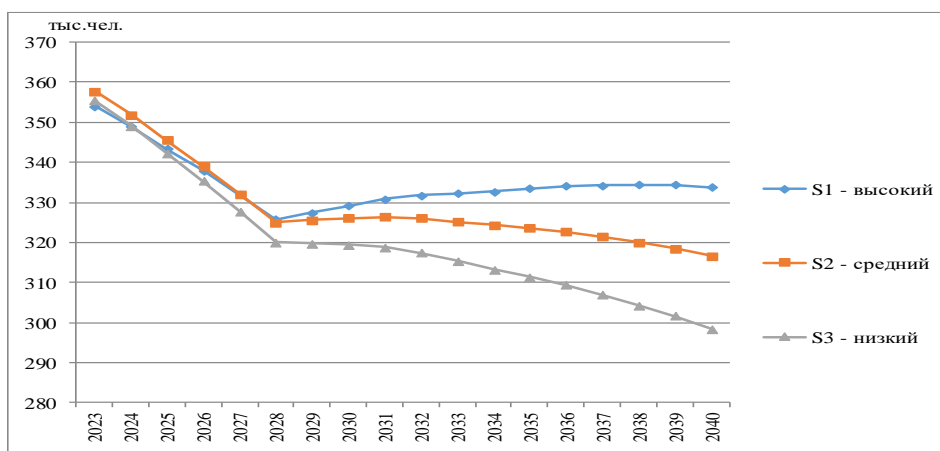


Рисунок 7. Прогноз численности пенсионеров по возрасту, женщины, тыс.чел.

Источник: расчёты авторов.

Выводы. Демографическое старение населения в Республике Молдова происходит ускоренными темпами и приобрело необратимый характер. Так, если 50 лет назад население страны в возрасте 60 лет и выше составляло 10%, то в настоящее время, на 01.01.2023г., коэффициент старения достиг уровня 23,8% в среднем по стране, в том числе среди мужчин 20,1% и женщин 27,1%, в городской местности – 21,7% и в сельской местности – 25,4%. Данный процесс наряду с повышением вероятности ожидаемой продолжительности жизни на фоне снижения уровня смертности: показатель ожидаемой продолжительности жизни при рождении в 2022г. составил 71,4 года, в том числе у мужчин – 67,1 лет и у женщин - 75,7 лет. Причем следует также отметить, что согласно данным официальной статистики за 2022г. в среднем продолжительность жизни женщин в возрасте 60 лет составляла 19,6 года или на 4,7 года больше, чем у мужчин (14,9 года), а у женщин в возрасте 65 лет данный показатель был 15,7 лет или на 3 года больше, чем у мужчин того же возраста (12,0 лет). Рост численности пожилого населения в Республике Молдова является следствием 3-х основных факторов, среди которых можно отметить низкую рождаемость, в результате чего имеет место отрицательный естественный прирост населения, увеличение показателя вероятности ожидаемой продолжительности жизни и массовую миграцию молодежи (примерно 40% молодежи находится за пределами страны). Изменение структуры населения в сторону увеличения доли старших возрастов приводит к повышению нагрузки на работающее население, отрицательно влияет на пенсионную систему, на финансовую устойчивость бюджета социального и медицинского страхования, на структуру общественного потребления. Все вышеизложенное является вызовом для проводимых социально-экономических политик в условиях процесса демографического старения населения. В результате зависимости социально-экономического развития страны от демографического фактора старения, основной целью государственных политик должно быть выявление последствий данного процесса, разработка и реализация путей по минимизации негативных последствий в экономической, социальной и общественной деятельности. В основу разработки эффективных государственных политик на среднесрочную и долгосрочную перспективу должен быть заложен научно-обоснованный прогноз населения и, особенно выделен прогноз численности населения пенсионного возраста с учетом установленного законодательством возрастного ценза, в том числе прогноз численности пенсионеров мужчин и женщин. Учет гендерного фактора является необходимым при разработке социальных политик, в том числе потребности в развитии сферы социальных и медицинских услуг. Прогноз численности пенсионеров по возрастным группам и в аспекте мужчины-женщины может быть использован при необходимости покрытия дефицита рабочей силы на рынке труда с учетом оценки физических возможностей и профессиональных навыков населения пенсионного возраста.

В результате анализа структуры населения, как основы для расчета прогноза численности пожилого населения в пенсионном возрасте, можно отметить следующее:

1. В Республике Молдова имеет место необратимый процесс демографического старения населения, следствием которого является увеличение численности населения в старших возрастных группах (население в возрасте 60 лет и выше). В условиях сокращения численности населения и процесса старения населения возникает необходимость анализа динамики возрастной структуры населения с целью разработки эффективных социально-экономических политик;

2. Анализ изменения возрастной структуры населения в Республике Молдова показал, что численность пожилого населения имеет тенденцию увеличения. Так, за период 2014-2022гг. численность пожилого населения в возрасте 60 лет и более возросла на 85,4 тыс.чел., соответственно, увеличилась и численность пенсионеров по возрасту. В тоже время необходимо отметить, что сокращение общей численности населения, а именно возрастной группы 15-64 лет, окажет влияние на численность пожилого населения (60 лет и выше), которое в перспективе будет иметь тенденцию снижения, но доля его в структуре населения будет увеличиваться.

3. Результаты расчетов прогноза численности пенсионеров по возрасту подтвердили тенденцию по стабилизации численности пенсионеров по возрасту в 2023 и 2024гг. Однако впоследствии данная тенденция имеет резкое снижение практически до 2028г., а далее после 2028г. численность пенсионеров приобретает тенденцию медленного снижения их численности.

Исходя из вышеизложенного и в целях обеспечения стабильного социально-экономического развития страны в условиях сокращения численности и старения населения считаем целесообразным:

- признать, что процесс демографического старения населения является неизбежным и необратимым, что вызывает необходимость обеспечить подготовку всех заинтересованных сторон (руководство страны, органы публичного управления, общество) к укреплению национального и местных потенциалов и осуществлению социально-экономических реформ в целях адаптации к стареющему обществу;
- оценить влияние старения населения на: динамику ВВП, в том числе на предложение труда и на уровень производительности общественного труда; процесс формирования капитала, в том числе на накопление человеческого капитала в целях оценки изменений на рынке рабочей силы и возможности возмещения потерь рабочей силы, а также на трансформацию структуры потребления в связи с изменением возрастной структуры населения;
- осуществить меры по профилактике заболеваний и укреплению здоровья, в том числе направленные на обеспечение права пожилых людей на высококачественные медицинские услуги на основе улучшения доступа к информационным и обслуживающим системам с учетом возраста и пола для удовлетворения потребностей на профилактику, лечение и долговременный уход;

- осуществить реформирование пенсионной системы, в том числе продвижение и внедрение альтернативных систем пенсионного обеспечения (негосударственная система, профессиональные пенсионные системы);
- проводить мониторинг социального расслоения (дифференциация по социальному статусу и доходам), особенно, это касается неравенства доходов населения. При этом важным фактором является оценка соотношения факторов производства, а именно соотношение между трудом и капиталом (разницей между ростом производительности общественного труда и компенсацией за труд). Неравенство доходов отрицательно сказывается на размере пенсии, в том числе низкий ее размер снижает жизненный уровень и повышает риск бедности пенсионеров;
- разработать прогноз численности пенсионеров в региональном аспекте, в том числе по признаку мужчины и женщины, что позволит более эффективно разрабатывать и проводить научно-аргументированные социально-экономические политики и обеспечить развитие региональной инфраструктуры в соответствии с потребностями как развития территории, так и ее населения.

БИБЛИОГРАФИЯ

- Gagauz, O., Buciuceanu-Vrabie, M., Pahomii, I., Știrba, V., Tabac, T., & Grigoraș, E. (2021). *Populația Republicii Moldova la 30 de ani de independența: provocari principale și politici necesare*. Chișinău: INCE. <https://doi.org/10.36004/nier.ccd.2021.978-9975-89-248-3>
- Legea Republicii Moldova privind sistemul public de pensii: nr. 156 din 14-10-1998. (2004). *Monitorul Oficial al Republicii Moldova*, 42-44, art. 247. <http://lex.justice.md/viewdoc.php?action=view&view=doc&id=313291&lang=1>
- Savelieva, G., Cescocova, N., Taragan, R., Tomceac, A., & Zaharov, S. (2014). *Evaluarea efectelor îmbătrînirii asupra dezvoltării socioeconomice*. Chișinău: Tipogr. Centrală. <http://dspace.ince.md/jspui/handle/123456789/344>
- Savelieva, G., & Zaharov, S. (2022). Analysis of principal tendencies of labour market in the Republic of Moldova. *Holistica Journal of Business and Public Administration*, 13(1), 143-158. doi:10.2478/hjbpa-2022-0010
- Захаров, С. (2020). *Рынок труда в условиях демографических изменений*. Кишинэу: Б. и. (Tipogr. "Foxtrot"). <https://doi.org/10.36004/nier.monogr.331.2020>
- Савельева, Г., & Захаров, С. (2022, October 12-13). Методологический подход к оценке финансовой устойчивости пенсионной системы в Республике Молдова. In: *Economic growth in the conditions of globalization. Scientific session "Demographic processes and socioeconomic sustainability"*: conference proceedings: international scientific-practical conference (XVIth edition, Vol. III, pp. 93-106). Chișinău: INCE. <https://doi.org/10.36004/nier.cdr.2022.16.9>

Приложения

Таблица 1. Характеристики возрастной группы 15-64, 2014-2022

	2014	2015	2016	2017	2018	2019	2020	2021	2022	Δ2014-2022
человек										
15-64	2 025 413	1 991 277	1 946 124	1 888 366	1 836 942	1 794 259	1 765 124	1 729 983	1 679 898	-345 515
15-19	186 679	172 135	159 766	149 043	142 155	138 635	137 084	135 533	134 836	-51 843
20-24	229 580	217 371	202 872	184 925	166 290	150 258	139 683	129 649	117 799	-111 781
25-29	248 535	244 647	233 915	218 953	205 032	192 387	181 511	170 051	155 479	-93 056
30-34	215 136	220 040	223 901	225 204	223 403	219 663	215 760	207 289	195 236	-19 900
35-39	188 941	190 465	191 074	191 197	193 138	195 951	199 671	203 998	206 466	+17 525
40-44	177 570	180 292	180 996	178 039	175 278	174 796	175 624	176 227	176 899	-671
45-49	173 468	170 997	169 724	168 006	166 975	167 364	169 312	169 888	167 142	-6 326
50-54	208 462	197 749	186 904	178 089	171 401	165 742	163 062	161 775	160 244	-48 218
55-59	208 304	211 662	213 270	210 897	205 742	197 840	187 682	177 708	169 621	-38 683
60-64	188 738	185 919	183 702	184 013	187 528	191 623	195 735	197 865	196 176	+7 438
%										
15-64	100	100	100	100	100	100	100	100	100	п.п.
15-19	9,22	8,64	8,21	7,89	7,74	7,73	7,77	7,83	8,03	-1,19
20-24	11,33	10,92	10,42	9,79	9,05	8,37	7,91	7,49	7,01	-4,32
25-29	12,27	12,29	12,02	11,59	11,16	10,72	10,28	9,83	9,26	-3,02
30-34	10,62	11,05	11,50	11,93	12,16	12,24	12,22	11,98	11,62	+1,00
35-39	9,33	9,56	9,82	10,12	10,51	10,92	11,31	11,79	12,29	+2,96
40-44	8,77	9,05	9,30	9,43	9,54	9,74	9,95	10,19	10,53	+1,76
45-49	8,56	8,59	8,72	8,90	9,09	9,33	9,59	9,82	9,95	+1,38
50-54	10,29	9,93	9,60	9,43	9,33	9,24	9,24	9,35	9,54	-0,75
55-59	10,28	10,63	10,96	11,17	11,20	11,03	10,63	10,27	10,10	-0,19
60-64	9,32	9,34	9,44	9,74	10,21	10,68	11,09	11,44	11,68	+2,36

Источник: расчёты авторов.

Таблица 2. Население с обычным местом жительства, 2014-2022, чел.

	2014	2015	2016	2017	2018	2019	2020	2021	2022	Δ2014-2022
человек										
PM, всего	2 857 815	2 835 978	2 803 186	2 755 189	2 707 203	2 664 224	2 635 130	2 595 809	2 538 894	-318 921
0-14	512 460	511 682	512 066	511 098	505 175	494 676	485 013	475 173	461 053	-51 407
0-4	187220	187 280	188 120	187 049	181 987	172 812	162 470	151 592	140 158	-47 062
5-9	170 375	172 080	172 612	171 720	169 584	167 242	166 722	167 374	165 853	-4 522
10-14	154 865	152 322	151 334	152 329	153 604	154 622	155 821	156 207	155 042	+177
15-64	2 025 413	1 991 277	1 946 124	1 888 366	1 836 942	1 794 259	1 765 124	1 729 983	1 679 898	-345 515
15-19	186 679	172 135	159 766	149 043	142 155	138 635	137 084	135 533	134 836	-51 843
20-24	229 580	217 371	202 872	184 925	166 290	150 258	139 683	129 649	117 799	-111 781
25-29	248 535	244 647	233 915	218 953	205 032	192 387	181 511	170 051	155 479	-93 056
30-34	215 136	220 040	223 901	225 204	223 403	219 663	215 760	207 289	195 236	-19 900
35-39	188 941	190 465	191 074	191 197	193 138	195 951	199 671	203 998	206 466	+17 525
40-44	177 570	180 292	180 996	178 039	175 278	174 796	175 624	176 227	176 899	-671
45-49	173 468	170 997	169 724	168 006	166 975	167 364	169 312	169 888	167 142	-6 326
50-54	208 462	197 749	186 904	178 089	171 401	165 742	163 062	161 775	160 244	-48 218
55-59	208 304	211 662	213 270	210 897	205 742	197 840	187 682	177 708	169 621	-38 683
60-64	188 738	185 919	183 702	184 013	187 528	191 623	195 735	197 865	196 176	+7 438
65-69	102 764	123 929	142 751	156 737	164 250	164 637	162 569	160 607	161 340	+58 576
70-74	87 449	80 700	73 055	68 229	71 466	84 720	102 398	116 984	127 517	+40 068
75+	129 732	128 393	129 192	130 762	129 374	125 936	120 031	113 065	109 091	-20 641

Источник: расчёты авторов.