

OCUPAREA, ȘOMAJUL ȘI INSERTIA TINERILOR PE PIAȚA MUNCII ÎN CONDIȚIILE DEZVOLTĂRII DURABILE ÎN ROMÂNIA

*Mariana BĂLAN, Prof.univ., dr.
Institutul de Prognoză Economică-INCE, Academia Română
Universitatea “Athenaeum”București
Gheorghe-Stelian BĂLAN
Drd. Dipl.Ing. S.C. ALSTOM Transport S.A, București*

Employment in Romania recorded developments, processes and trends that reflect direct and indirect influences of the national economic system. Economic and financial crisis were manifested on the labor market too, characterized by lower rates of employment and higher rates of unemployment. In this context youth employment rate decreased, their unemployment rate increased, leading to a low insertion of young people in the labor market.

This paper presents a brief characterization of the labor market in the European Union and Romania.

Of the multitude of problems facing the young labor market, in this paper is analyzed the evolution of unemployment population aged 15-24 years. It also presents the results of statistical analysis of the evolution of Romanian university educational supply, on the training areas and some advantages of using young workforce for Romanian sustainable development.

Introducere

Noua strategie privind creșterea economică și ocuparea forței de muncă în UE, "Europa 2020 - O strategie europeană pentru o creștere inteligentă, ecologică și favorabilă incluziunii", adoptată de Consiliul European în martie 2010, propune o imagine de ansamblu a dezvoltării Europei în deceniul doi al secolului XXI, menită să conducă atât la ieșirea din criza economică și financiară actuală, dar și la transformarea Uniunii Europene într-o economie inteligentă, durabilă și favorabilă incluziunii, cu niveluri ridicate de ocupare a forței de muncă, de productivitate și de coeziune socială.

În realizarea obiectivelor strategiei “Europa 2020”, tinerii vor juca un rol esențial în realizarea acestora. Educația și formarea de calitate, integrarea cu succes pe piața forței de muncă și o mai bună mobilitate a tinerilor sunt elemente care stau la baza atragerii și participării tinerilor în realizarea obiectivelor strategiei “Europa 2020”.

În Uniunea Europeană, tinerii (grupul de vârstă 15-29 ani) reprezintă, conform statisticilor Eurostat, o cincime din populația totală. Chiar dacă în prezent Europa modernă oferă tinerilor oportunităților fără precedent, totuși, tinerii se confruntă cu unele provocări (aggravate și de criza economică) legate de sistemele educaționale și formare și de accesul la piața forței de muncă.

Șomajul în rândul tinerilor este foarte mare, situându-se la 21,8 % în anul 2010 și la 21,9% în anul 2011. În acest context, atingerea obiectivului de ocupare a forței de muncă de 75% pentru populația în vârstă de 20-64 de ani din strategia “Europa 2020”, necesită îmbunătățire a măsurilor/căilor de tranziție a tinerilor către piața forței de muncă.

În viitorul apropiat, un număr tot mai mare de locuri de muncă vor necesita competențe digitale, însă economia UE ca și cea a României suferă de o penurie de personal cu înaltă calificare în domeniul TIC.

Dezvoltarea potențialului de creare de locuri de muncă al unei noi economii durabile va contribui și la reducerea ratei (ridicată) a șomajului în rândul cetățenilor cu vârsta de sub 25 de ani, dar și la utilizarea competențelor tinerei generații în ceea ce privește utilizarea noilor tehnologii.

România urmează tendința globală, iar peste 21,9% din tinerii de până în 25 de ani nu lucrează. La finele anului 2011, peste 81911 dintre cei 461013 de șomeri înregistrați

erau tineri sub 25 de ani, aducând pierderi de 1,2 miliarde de euro potrivit unui raport al Agenției Naționale pentru Ocupare Forței de Muncă (ANOFM).

Printre cauzele principale ale dificilei inserții profesionale a tinerilor pe piața forței de muncă se numără diferențele dintre oferta educațională și cerințele pieței muncii și slaba dezvoltare a componentei practice a serviciilor educaționale. Datele oferite de Institutul Național de Statistică pentru anul 2011 arată că șomajul a afectat în mai mare măsură absolvenții învățământului mediu și scăzut. Aproape 12% din tinerii care au terminat o facultate în anul 2011 sunt șomeri. Din numărul total de șomeri tineri, 46.25% reprezintă tinerii absolvenți de liceu.

Prin urmare, ponderea ocupării în rândul tinerilor între 15 și 24 de ani crește odată cu nivelul de educație, absolvenții de studii superioare găsindu-și mai ușor un loc de muncă

Lucrarea prezintă o succintă caracterizare a pieței forței de muncă a tinerilor din România în perioada actualei crize economico-financiare.

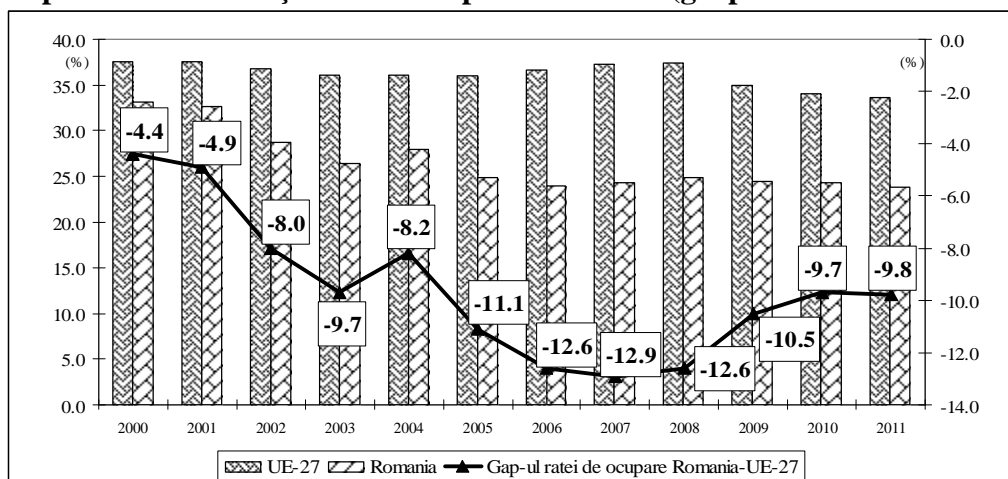
Din multitudinea de probleme cu care se confruntă piața forței de muncă tinere, în cadrul acestei lucrări este analizată evoluția ocupării și șomajului populației cu vârsta cuprinsă între 15-24 ani.

Ocuparea și șomajul tinerilor în România

Criza piețelor financiare globale care a lovit economia mondială la mijlocul anului 2008 a afectat economia mondială în ansamblul ei, dar a avut un impact major și asupra piețelor forței de muncă din țările europene. Aceasta a făcut, ca după mai mulți ani de creșteri economice și ale gradului de ocupare a forței de muncă relativ mari, UE și implicit statele membre să înregistreze niveluri de reducere care nu au mai fost întâlnite de zeci de ani.

România are, în ultimul deceniu, conform statisticilor Eurostat, o rată a ocupării tinerilor mai mică decât cea a Uniunii Europene (figura 1).

Fig. 1. Evoluția ratei de ocupare în România și UE-27 și a gap-ului dintre rata de ocupare în România și rata de ocupare în UE-27 (grupa de vârstă 15-24 ani)



Sursa datelor: Eurostat, baza de date online: [lfsi_emp_a]

În ceea ce privește rata de ocupare pe sexe a populației tinere, se poate observa că, în România, femeile au un grad mai scăzut de ocupare față de cel al bărbaților (figura 2), rata ocupării bărbaților depășind cu 6,6 procente pe cea a femeilor în anul 2011.

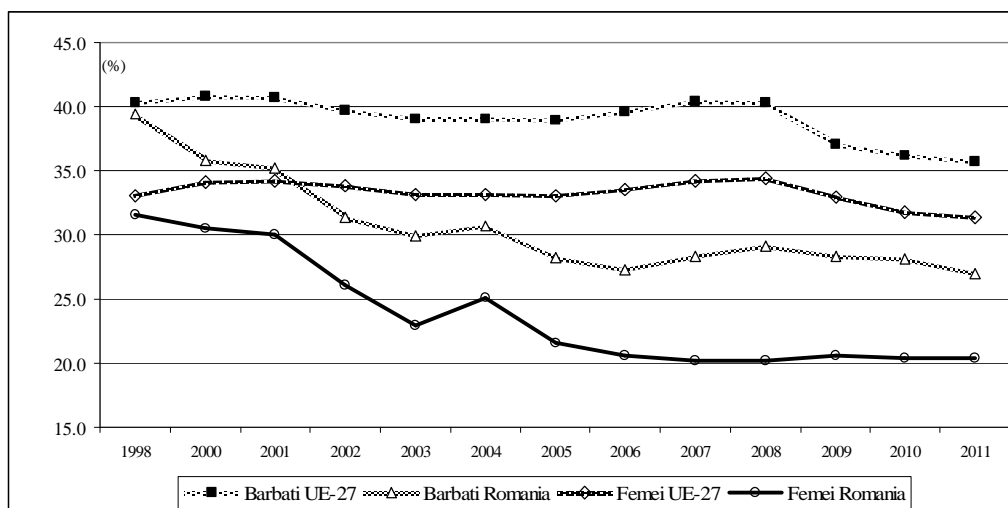


Fig. 2. Evoluția ratei de ocupare a tinerilor în România și UE-27, pe sexe

Sursa: Eurostat baza de date online: [lfsi_emp_a]

Populația activă, cu vârsta cuprinsă între 15-24 ani, a României a fost în anul 2011 de 886,4 mii de persoane, din care 667,12 mii persoane ocupate și 210,3 de șomeri.

În primul trimestru al anului 2012, nivelul ratei de ocupare a populației în vârstă de 15-24 ani a fost de 21,9%.

Raportul de dependență economică (numărul persoanelor inactive și în șomaj ce revin la 1.000 persoane ocupate) a fost, pentru acest segment de populație de 2548,60‰, mai ridicat pentru persoanele de sex feminin (1088,3‰, față de 1.048‰ în cazul bărbaților).

Rata de activitate a populației în vârstă de muncă (15-24 ani) a fost de 28,7% în primul trimestru al anului 2012, cu 2,4 pp mai mică decât în anul 2011.

Rata de ocupare a populației în vârstă de muncă (15-24 ani), de 21,9% în trimestrul I 2012, s-a redus față de anul 2011 cu 1,9 puncte procentuale. Acest indicator avea, ca și în anii anteriori, valori mai ridicate pentru persoanele din mediul rural (33,6%, față de 24,3% în mediul urban).

În România, ponderea populației tinere (15-24 ani) ocupate din mediul rural (60,3% în trimestrul I 2012) este mult mai mare decât cea a celor ocupați din mediul urban (39,72%), fapt datorat proporției mari de populație ocupată în sectorul agricol. Gap-ul mediu dintre rata de ocupare în mediul urban și rata de ocupare în mediul rural la nivelul României are un trend descendent după anul 2001.

Nivelul cel mai ridicat al ratei de ocupare pentru persoanele tinere în vârstă de muncă s-a înregistrat în rândul absolvenților învățământului superior (82,1%). Pe măsură ce scade nivelul de educație, scade și gradul de ocupare. Astfel, erau ocupate 62,3% dintre persoanele cu nivel mediu de educație și numai 40,5% dintre cele cu nivel scăzut de educație.

Conform datelor furnizate de Institutul Național de Statistică al României, *rata șomajului* în România, pentru persoanele cu vârsta cuprinsă între 15- 19 ani și 20 - 24 ani, în primul trimestru 2012, a atins cota de 30,6%, respective de 22,8%.

Cele mai înalte valori ale șomajului în rândul tinerilor români se înregistrează la cei cu studii liceale și școli profesionale (de vocație).

Datele furnizate de Agenția națională de Ocupare a Forței de Muncă (ANOFM) indică faptul că stuctura șomajului pe grupe de vârstă la finele anului 2011 se prezenta astfel : 81.911 șomeri aveau sub 25 de ani, 35.494 șomeri cu vârsta cuprinsă între 25 și 29 de ani, 108.536 șomeri aveau între 30 și 39 de ani; 119.909 șomeri aveau între 40 și 49 de ani; 58.564 șomeri aveau între 50 și 55 de ani; 56.599 șomeri cu vârsta preste 55 de ani.

Analiza statisticilor asupra evoluției șomerilor, indică faptul că, structura numărului șomerilor înregistrați pe grupe de vârstă și-a păstrat evoluția în perioada 2008-2011, cu amplitudinile periodice, perioada de criză neinfluențând această structură.

Și în trimestrul I 2012, majoritatea șomerilor tineri (59275 persoane) provin din mediul rural.

În ceea ce privește șomajul de lungă durată, la finele lunii martie, se aflau înregistrați în evidențele ANOFM 28951 tineri sub 25 de ani aflați în șomaj de peste 6 luni (ceea ce reprezintă 48,84% din totalul șomerilor sub 25 de ani).

Referitor la structura șomajului tinerilor după nivelul de instruire, șomerii fără studii și cei cu nivel de instruire primar, gimnazial și profesional constituie ponderea cea mai mare a persoanelor care se adresează agențiilor județene pentru ocuparea forței de muncă în vederea găsirii și ocupării unui loc de muncă, aceasta fiind de 40,39%. Șomerii cu nivel de instruire liceal și post-liceal reprezintă 47,7%, iar cei cu studii universitare 11,9%.

La nivelul celor opt regiuni de dezvoltare ale României, rata șomajului numărul pentru segmentul de vârstă 15-24 ani s-a redus în trimestrul I 2012 față de aceeași perioadă a anului anterior doar în 2 regiuni: Regiunea de Nord-Vest (cu 1,7 pp) și Regiunea de Sud-Est (cu 3,6 pp). În celelalte, creșterea ratei șomajului a variat între 0,3-4,3 pp (Regiunea Centru: 0,3 pp; Regiunea Nord-Est cu 0,2 pp; Regiunea Sud-Muntenia cu 1,3 pp; Regiunea București-Ilfov cu 4,3 pp; Regiunea Vest cu 0,3 pp).

Una din cauzele care contribuie la creșterea ratei șomajului în rândul tinerilor în România este neconcordanța educație – cerințele pieței forței de muncă. Altfel spus, sistemul educațional din România, pe de o parte nu pregătește cadre de muncă în funcție de necesarul specializărilor solicitate pe piață, iar pe de altă parte, are o supraabundență de studenți la specialitățile pentru care piața nu solicită forță de muncă.

Evoluția principalilor indicatori macroeconomici ce reflectă situația tinerilor pe piața muncii din România în perioada de tranziție nu atestă evoluții pozitive pentru persoanele cuprinse între vârsta de 15 – 24 ani. Cu toate acestea, puținele locuri de muncă existente în țară au fost pe deplin valorificate, ceea ce nu poate fi spus despre multe țări membre ale Uniunii Europene.

Una dintre problemele cu care se confruntă România este continua îmbătrânire a populației, punând presiuni asupra sistemului securității sociale, fondului de pensii, dar și a sistemului educațional.

Comparativ cu țările Europene, România este la sfârșitul topului cu cele mai multe oferte de job-uri part-time, un compromis utilizat pe larg în Uniunea Europeană pentru a diminua numărul persoanelor fără loc de muncă permanent.

Pe lângă acestea, Fondul Monetar Internațional a impus României condiții dure pentru a primi ajutoare financiare, astfel că disponibilizările și reducerile de salarii au fost principalele caracteristici ale pieții muncii românești pentru anul 2010 și 2011, care, au afectat și tinerii absolvenți.

Totuși, în România a fost creat un portal online (www.talentgate.ro) dedicat întăririi conexiunii dintre sectorul de business și tineri, astfel, prin intermediul aplicării online, completării formularelor solicitate și parcurgerii unor teste intelectuale, elaborate de experții Talent Gate, tinerii sunt selectați pentru diferite posturi de muncă conform criteriilor stabilite și din rezultatele testelor. Bugetul programului este asigurat din parteneriatele cu companiile care recrutează angajați prin intermediul acestui portal.

De asemenea, Statul român a alocat peste 61 milioane euro în anul 2010 pentru reducerea șomajului în țară. Întreprinderile care urmează să angajeze persoane tinere șomeri pot beneficia de suport financiar în mărime de 50% din salariul noului angajat, pe o durată de până la 12 luni;

Unele avantaje ale utilizării forței de muncă tinere pentru dezvoltarea durabilă

Realizarea obiectivelor generale ale Strategiei pentru Dezvoltare Durabilă a României pot fi atinse și cu implicarea tinerilor în acțiunilor ce vor întreprinse în acest scop.

Tineretul de astăzi reprezintă speranța și potențialul pentru viitor. Tinerii trebuie să fie mai mobili, mai multiculturali și mai calificați tehnologic decât înainte.

Printre avantajele utilizării forței de muncă tinere în realizarea societății sustenabile pot fi enumerate:

- ocuparea tinerilor pe locuri de muncă durabile asigură coerența dezvoltării economice și creșterea potențialului piețelor locale și interne;

- promovarea tinerilor pe locuri de muncă atractive (noi locuri de muncă create pe tehnologia IT și teoria cunoașterii) conduce la creșterea productivității și perspective de cel puțin menținere a competitivității la nivelul agenților economici (pe piața specifică);

- piața muncii tinerilor prin performanțele sale susține creșterea economiei durabile;

- structura ocupării, bazată pe o componentă a forței de muncă tânără, cel puțin stabilă dacă nu în creștere și pe un nivel de pregătire superior mediei la nivelul pieței muncii, conduce la creșterea economiei durabile;

- șomajul structural în rândul tinerilor, dacă se bazează pe un deficit de ocupare pe locuri de muncă clasice, istorice, reprezintă cea mai gravă problemă a pieței muncii actuale; dacă deficitul structural al forței de muncă tinere pe meserii și profesii se bazează pe neocupare echivalentă noilor specializări profesionale generate de procesul educațional, pentru a crea durabilitate în dezvoltarea economică, este necesară absorbția de investiții străine directe bazate pe introducerea de generații superioare de tehnologie, comparative cu cele deja existente la nivelul mediului de afaceri;

- șomajul în rândul tinerilor este dat de o componentă tot mai superioară a motivației salariului. Renumerarea necorespunzătoare a locurilor de muncă de perspectivă încetinește procesul dezvoltării economice, erodând fundamentele creșterii durabile;

- șomajul real al forței de muncă tinere în România este mai ridicat decât cel înregistrat, deoarece tinerii sunt mai flexibili și se adaptează “exigențelor” mediului de muncă pe puțin două direcții:

- a) în condiții în care își susțin principiul ocupării corespunzătoare profesiei dobândite prin școală, vor căuta prin migrație/mobilitate locuri de muncă corespunzătoare pe alte piețe (în UE, extra UE);

- b) în condițiile în care factorul mobilitate internă este exclus din diverse motive, se pierde semnificația corelației dintre profilul profesional la absolvire și cel al locului de muncă ocupat, argumentul ocupării fiind determinat de câștigul aferent.

În ambele cazuri, la nivel național potențialul de creștere durabilă evoluează în sens negativ, deoarece se pierde valoare adăugată nerealizată corespunzător pregătirii profesionale;

- dezvoltarea durabilă nu doar atrage și valorifică potențialul forței de muncă tinere, dar și nevoia actualizării experimentale a tinerilor, deoarece în societatea actuală, dar mai ales în cea viitoare, durata medie a perimării cunoașterii scade într-o proporție mai mare decât capacitatea de adoptare a educației inițiale.

Concluzii

Analiza evoluției indicatorilor care relevă situația tinerilor pe piața muncii din România conduce la o serie de **concluzii**, dintre care:

- durata medie de căutarea a unui loc de muncă în perioada 2008-2011 a crescut semnificativ, contribuind și mai mult la descurajarea tinerilor în a căuta un post de muncă;
- discrepanțele între șansele de angajare ale unui tânăr cu studii și ale unuia fără studii sunt de asemenea în creștere, astfel că nu doar durata de căutarea unui loc de muncă pentru un tânăr specialist este mai mică comparativ cu un tânăr fără studii, dar și rata șomajului cunoaște o diferență considerabilă;
- ca urmare a ratei ridicate a șomajului în România, s-a redus și puterea de cumpărare a tinerilor;
- pe parcursul anului 2011 s-a înregistrat un număr mult mai mare de tineri care doresc să-și continue studiile după o anumită perioadă de repaos, fiind descurajați de căutarea inutilă a unui loc de muncă, dar încurajați să obțină o diplomă care ulterior să crească șansele de angajare.

Criza economică actuală poate fi și ocazia pentru a soluționa anumite probleme cu care se confruntă numeroși tineri, în timpul tranziției de la școala la piața muncii, aflați la începutul parcursului lor profesional. În special, guvernele ar trebui să împiedice tinerii să abandoneze prematur școala, fără a avea o calificare și să remedieze unele asimetrii de pe piața muncii care există în numeroase state europene și care dezavantajează tinerii. În foarte multe dintre statele europene, printre cele mai des întâlnite obstacole la integrarea în muncă a tinerilor sunt: costul ridicat al forței de muncă, dezechilibre mari în ceea ce privește prevederile legale cu privire la contractele de munca permanente și cele temporare, măsurile de protecție a tinerilor proveniți din medii defavorizate, practicile discriminatorii.

Rezultatele a numeroase studii de specialitate, efectuate la nivel european indică faptul ca eșecul tranziției de la școală la ocupare în muncă ar putea avea efecte de stigmatizare socială, pe termen lung. În consecință, este foarte important ca noii sosiți pe piața muncii să fie ajutați, să li se consolideze competențele, cu scopul de a îmbunătăți șansele pe care aceștia le au în găsirea unui loc de muncă, atunci când recesiunea economică se va încheia.

Referințe bibliografice

1. Bell D.N.F. and Blanchflower D., *Youth Unemployment in Europe and the United States*, IZA DP No. 5673, 2011, www.ftp.iza.org/dp5673.pdf;
2. Martin G., *A portrait of the youth labour market in 13 countries, 1980–2007*, Monthly Labor Review, July 2009, www.bls.gov/opub;
3. Melanie Simms, *Young workers in crisis: social partner responses around the European Union*, Paper presented to the International Labour Process Conference, 5- 7 April 2011, University of Leeds, www.warwick.ac.uk;
4. Wozowczyk M., Massarelli N., *European Union Labour Force Survey – Annual results 2010*, Eurostat, Statistics in focus, 30/2011, www.eurostat.eu;
5. *Anuarul Statistic al României 2012*, Institutul Național de Statistică;
6. *Europe in figures, Eurostat yearbook 2011*, European Union, 2011, www.epp.eurostat.ec.europa.eu;
7. *Global Employment Trends for Youth*, Special issue on the impact of the global economic crisis on youth, International Labour Office, Geneva, 2010, www.ilo.org;
8. Lege nr. 350 din 21/07/2006, Publicat în Monitorul Oficial, Partea I nr. 648 din 27/07/2006, *LEGEA TINERILOR*, www.anst.gov.ro;