

TRANSFORMAREA INDUSTRIEI AGROALIMENTARE ÎN REPUBLICA MOLDOVA

*Victor MOROZ, doctor în economie,
Mihail POISIC, doctor în economie,
Ignat Anatolie, IEFS*

Agrifood industry in the Republic of Moldova have undergone significant changes in the past decades. Companies and collective farms have been privatized, markets liberalized, and economies integrated into global food systems. As a result of liberalization and privatization processes the state-controlled vertical integration in the agrifood industry had collapsed. Latter on, private vertical coordination systems have emerged and are growing rapidly as a response to consumer demand for food quality and safety on the one hand and the farms' production constraints caused by factor market imperfections. The main drivers of the integration processes are private business operators and traders. However the efficiency of the newly emerged food value chains is still low. In this paper we (a) demonstrate the importance of the agrifood industry in the Republic of Moldova and the most recent changes inside of this sector, (b) analyze the main impediments in the development of the agrifood value chains and (c) provide proposals to foster agrifood industry development.

Cuvinte cheie: industria agroalimentară, lanț valoric agroalimentar, transformare.

În primele decenii ale secolului 21 se atestă un nivel foarte înalt de schimbări în sistemul agroalimentar atât pe plan global cât și pe plan regional și local. Un sistem agroalimentar cuprinde un set de activități și relații care interacționează pentru a determina tipul, cantitatea, metodele și actorii implicați în producerea, procesarea, distribuția și consumul produselor agroalimentare.

Sistemele agroalimentare includ nu doar aspectele de producție a alimentelor, dar și pregătirea inputurilor agricole, procesarea, distribuția, accesul, utilizarea, reciclarea produselor alimentare și a deșeurilor /5/.

Creșterea accelerată a industriei agroalimentare în țările în curs de dezvoltare implică anumite riscuri ce țin de echitate, durabilitate și includere. În condițiile unei puteri de piață dezechilibrată în cadrul lanțului agroalimentar, adăogarea și captarea valorii poate fi concentrată asupra unui sau a câtorva participanți ai acestui lanț în detrimentul altora. Industriile agroalimentare pot fi durabile doar în cazul dacă acestea vor fi competitive în termeni de costuri, prețuri, eficiență operațională, oferte de produse și alți parametri asociați și doar dacă prețurile plătite producătorilor agricoli vor fi remunerative.

Stabilirea și menținerea competitivității constituie o provocare deosebită pentru întreprinderile agroindustriale mici și mijlocii, dar și a exploatațiilor agricole mici. Cu toate că industriile agroalimentare dispun de potențialul de a oferi piețe de desfacere sigure și stabile pentru cea mai mare parte a produsele agricole, inclusiv cele produse de gospodăriile mici, necesitatea de a asigura un nivel anumit de competitivitate favorizează preponderent exploatațiile agricole care sunt în stare să livreze cantități mai mari și o calitate mai înaltă a produselor.

Transformarea și modernizarea globală a sectorului agroalimentar a întâmpinat mai multe provocări de-a lungul timpului. Țările cu economii în curs de tranziție s-au confruntat cu procese complexe de transformare a sistemelor politice și economice. În aceste țări, liberalizarea ratelor de schimb și a prețurilor, dar și privatizarea exploatațiilor agricole și a întreprinderilor a cauzat un colaps a sistemului de coordonare

verticală și perturbări importante în lanțul agroalimentar. Perturbările în relațiile dintre producătorii agricoli, furnizorii de inputuri și întreprinderile alimentare a rezultat de asemenea și în constrângeri serioase întâmpinate de multe exploatații agricole în accesarea unor inputuri esențiale cum ar fi furajele, îngrășămintele, semințele, capitalul, etc. De asemenea în multe țări cu economii în curs de tranziție privatizarea și liberalizarea pieței au dus la un declin a livrărilor de inputuri și credite către exploatațiile agricole și a perturbat activitatea mai multor instituții agricole controlate de stat, a cooperativelor agricole și de consum, precum și a întreprinderilor de prelucrare /2/.

În cazul Republicii Moldova rezultatele reformelor așa și nu au atins așteptările inițiale. În prezent, Republica Moldova rămâne dependentă de sectorul agricol, care contribuie cu circa 12% la PIB. Mai mult de 30% din populația activă a țării este angajată în agricultură și sectorul alimentar. Agricultură este divizată în două sectoare distincte: cel comercial și cel al agriculturii de subsistență. Marea majoritate a persoanelor antrenate în agricultură lucrează în exploatații necomerciale mici și mijlocii.

Valoarea adăugată la materia primă agricolă este foarte mică. Producția agricolă și exporturile autohtone sunt specializate preponderent în materie primă și produse agroalimentare semifabricate. Astfel comparând volumul producției industriei alimentare și a celui de materie primă agricolă se poate constata că în raport cu fiecare lei de producție agricolă s-au produs doar 0,5 lei de producție alimentară, ceea ce este cu mult mai mic decât nivelul acestui indicator din anii 90 ai secolului trecut. Mai mult ca atât, nivelul acestui indicator este în continuă scădere, ceea ce confirmă un proces de stagnare în industria agroalimentară (vezi figura 1).

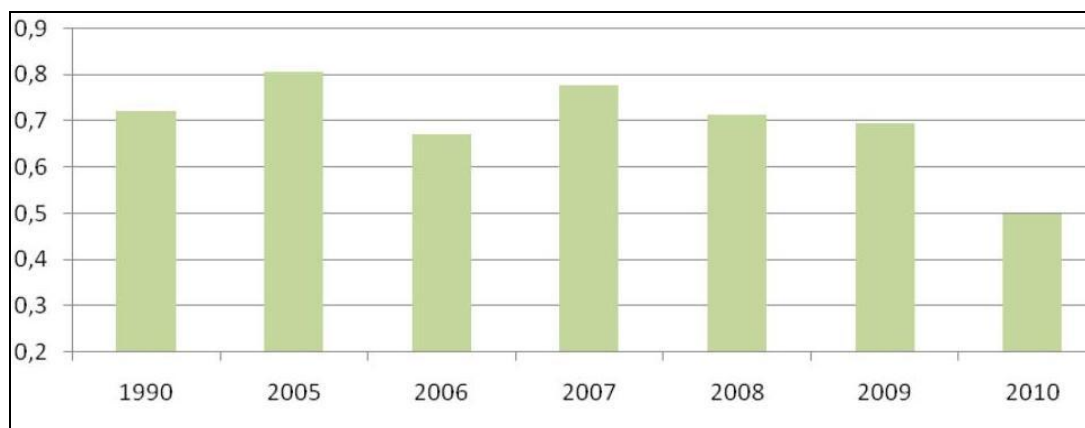


Fig. 1. Raportul dintre producția industriei agroalimentare și producția agricolă totală, 1990-2010

În pofida unei conjuncturi preponderent favorabile pe piețele internaționale în perioada de până la anul 2008, dezvoltarea sectorului agroindustrial al Republicii Moldova a avut un caracter instabil. Volumului producției din industria alimentară și a băuturilor a constituit în anul 2011 doar circa 74% din producția anului 2005 (vezi tabelul 1).

Doar astfel de sub-sectoare precum „Producția, prelucrarea și conservarea cărnii și a produselor din carne” și „Fabricarea nutrețurilor gata pentru animale” au înregistrat în anul 2011 o creștere cu circa 42% și de circa 3,3 ori respectiv în comparație cu anul 2005. O stabilitate relativă a fost atestată în aceeași perioadă la „Fabricarea produselor lactate”, „Fabricarea pâinii și a produselor de patiserie proaspete”, „Fabricarea de cacao, ciocolată și produse zaharoase de cofetărie”, și „Fabricarea apei minerale și a băuturilor răcoritoare”. S-au redus semnificativ volumele de producție în sub-sectoare precum „Prelucrarea și conservarea fructelor și legumelor” cu circa 20%, „Fabricarea

produselor de morărit, a amidonului și a produselor din amidon” cu circa 29%, „Fabricarea zahărului” cu circa 29%, „Fabricarea băuturilor alcoolice distilate” cu circa 43% și „Fabricarea vinului” cu circa 61% în perioada 2005-2011.

În același timp, în diferite zone rurale, predominant în suburbii, a apărut un număr impresionant de întreprinzători mici și mijlocii cu activități în industria alimentară. Aceștia se ocupă de o gamă largă de produse alimentare, inclusiv carnea, peștele, produsele lactate, dar și prelucrarea și păstrarea fructelor și legumelor. Pentru a analiza situația curentă și obstacolele majore existente în dezvoltarea ulterioară a acestui sub-sector, în perioada noiembrie – decembrie 2010 a fost efectuat un studiu de teren a întreprinderilor alimentare mici și mijlocii /4/.

Pe parcursul studiului au fost intervievate șase companii de agroalimentare. Profilurile companiilor selectate au fost alese în conformitate cu sub-sectoarele - cheie ale industriei alimentare.

Tabelul 1. Indicii volumului producției industriale, pe tipuri de activități, 2006-2011 (2005 = 100%)

	2006	2007	2008	2009	2010	2011
Industrie – total	95,2	94,0	95,3	75,2	80,5	86,4
din care:						
Industria alimentară și a băuturilor	81,6	75,2	82,0	67,5	73,5	74,4
Producția, prelucrarea și conservarea cărnii și a produselor din carne	109,8	142,9	147,2	121,9	127,6	142,5
Prelucrarea și conservarea fructelor și legumelor	106,4	115,5	109,2	84,0	84,3	80,5
Fabricarea produselor lactate	98,2	101,7	108,3	98,1	107,0	109,2
Fabricarea produselor de morărit, a amidonului și a produselor din amidon	106,5	95,1	105,0	88,6	79,7	71,0
Fabricarea nutrețurilor gata pentru animale	103,0	97,1	110,9	194,3	231,8	332,9
Fabricarea pâinii și a produse-lor de patiserie proaspete	106,4	118,0	129,0	121,2	124,8	127,3
Fabricarea zahărului	111,6	55,6	98,7	36,5	91,3	71,0
Fabricarea de cacao, ciocolată și produse zaharoase de cofetărie	99,9	116,5	126,1	117,2	119,6	126,3
Fabricarea băuturilor alcoolice distilate	64,1	50,1	53,0	42,0	46,7	56,9
Fabricarea vinului	50,9	36,3	45,2	35,7	37,8	39,1
Fabricarea apei minerale și a băuturilor răcoritoare	114,4	147,0	128,7	118,4	123,0	133,0
Fabricarea produselor de tutun	78,2	72,4	62,4	72,6	94,4	100,2

Sursa: BNS, 2011

Astfel, grupul de întreprinderi din industria alimentară a fost constituit din următoarele companii: întreprinderea de prelucrare a peștelui „Asamblor” SRL, întreprinderea de prelucrare a cărnii „Frocvell” SRL, compania de producere a cărnii de pasăre „Aviproduct plus” SRL, compania de prelucrare a legumelor „Moisei Angela” și doi prelucrători de fructe „Minunata Xenia” SRL și „Pronutconagro” SRL. Toate companiile intervievate sunt situate în trei localități din vecinătatea orașului Chișinău și se încadrează în categoria întreprinderilor mici și mijlocii.

Toate întreprinderile intervievate reprezintă companii create relativ recent în baza propriilor mijloace financiare. Deseori, astfel de companii au utilizat creditele bancare și transferurile bănești de peste hotare drept capital inițial pentru lansarea afacerilor.

Fiecare dintre companiile intervievate angajează în medie 25 persoane, ceea ce este semnificativ pentru zonele rurale.

În pofida lipsei unei legislații de susținere a industriei alimentare, câteva întreprinderi agroalimentare au reușit să dezvolte cu succes exportul produselor sale în țările UE. Totodată, majoritatea întreprinderilor intervievate nu sunt la curent cu cerințele recente ale UE cu privire la sistemul HACCP.

Majoritatea întreprinderilor dispun de un plan propriu de control care în formă scrisă include: procedura de curățare și dezinfecție, procedura de control a aprovizionării cu apă, procedura de combatere a dăunătorilor, programul de instruire a angajaților, procedura de trasabilitate și retragere a produselor, procedura de verificare a temperaturii, procedură de verificare a materiei prime și a furnizorilor, procedură de păstrare a produselor, procedură de administrare a deșeurilor, un plan-tip pentru controalele interne a materiei prime, a produselor finite, a apei, etc.

În cazuri rare întreprinderile dispun de o procedură permanentă bazată pe principiile HACCP. Oricum, nici una dintre companiile intervievate nu a implementat și/sau au fost certificate în corespundere cu principiile HACCP.

Companiile intervievate nu au beneficiat de nici un fel de suport din partea statului sau din partea sectorului neguvernamental. Asociațiile existente de întreprinzători din industria alimentară cuprind preponderent întreprinderile mari, pe când cele mici și mijlocii deseori sunt excluse din aceste activități.

Numărul de angajați în industria alimentară și a băuturilor înregistrează scăderi continue. Astfel comparativ cu anul 2005 numărul angajaților din acest sector a scăzut de la 43,8 mii la 32,5 mii în anul 2010. Cele mai mari reduceri de personal în perioada 2005-2010 au avut loc în industria de fabricare a vinului – cu 55% și industria de fabricare a zahărului și în cea de prelucrare și conservarea fructelor și legumelor – cu câte 37%. O creștere a numărului de personal ocupat de circa 38% în perioada 2005-2010 a fost atestată doar în industria de producție, prelucrare și conservare a cărnii și a produselor din carne (vezi tabelul 2).

Tabelul 2. Numărul mediu anual al personalului ocupat cu activități industriale (mii persoane)

	2005	2006	2007	2008	2009	2010
Industrie – total	125,9	122,2	120,1	115,1	105,4	106,5
din care:						
Industria alimentară și a băuturilor	43,8	40,4	36,5	35,0	31,7	32,5
Producția, prelucrarea și conservarea cărnii și a produselor din carne	2,4	2,5	2,9	3,0	3,0	3,3
Prelucrarea și conservarea fructelor și legumelor	5,1	5,0	4,5	4,3	3,1	3,2
Fabricarea produselor lactate	2,9	2,9	2,9	2,7	2,4	2,6
Fabricarea produselor de morărit, a amidonului și a produselor din amidon	1,6	1,6	1,4	1,3	1,2	1,2
Fabricarea pâinii și a produselor de patiserie proaspete	6,8	6,8	6,9	7,1	6,9	7,0
Fabricarea zahărului	1,6	1,8	1,5	1,2	0,8	1,0
Fabricarea de cacao, ciocolată și produse zaharoase de cofetărie	1,3	1,4	1,4	1,4	1,3	1,4
Fabricarea băuturilor alcoolice distilate	2,7	2,3	2,2	2,1	2,0	2,0
Fabricarea vinului	13,4	10,5	7,8	7,4	6,2	6,1
Fabricarea apei minerale și a băuturilor răcoritoare	0,9	0,8	0,9	0,7	0,8	0,8
Fabricarea produselor de tutun	1,6	1,3	1,3	1,3	1,1	1,2

Sursa: BNS, 2011

Situația economico-financiară din sectorul industriei alimentare este prezentată mult mai concret prin prisma datelor bilanțului contabil generalizat. Astfel în această

perioadă numărul de întreprinderi din industria alimentara și băuturilor, care au prezentat rapoarte în organele de statistică s-a redus cu circa 10%

Cu toate că valoarea activelor materiale pe termen lung a crescut de circa 1,7 ori, uzura lor a crescut cu ritmuri avansate de circa 2,3 în aceeași perioadă. Creanțele comerciale pe termen scurt au crescut în această perioadă de 1,5 ori, iar stocuri de mărfuri și material cu circa 19%, atingând un nivel de circa 50% din volumul total al producției fabricate de industria alimentară și a băuturilor în anul 2011. Volumul datoriilor financiare pe termen lung a crescut în această perioadă de circa 1,5 ori. În același timp a avut loc creșterea semnificativă de circa 2 ori a profitului net al perioadei de gestiune de la circa 450 mil. lei în anul 2005 la circa 900 mil. lei în anul 2011 (vezi tabelul 3).

Tabelul 3. Industria alimentara și băuturilor, fabricarea produselor de tutun, indicatorii bilanțului contabil generalizat pentru perioada 2005-2011(mlrd. lei)

	2005	2010	2011	2011/2005, %
Nr. de întreprinderi	1354	1236	1222	90,2
Active materiale pe termen lung	11,08	18,84	19,32	174,4
Uzura și epuizarea activelor materiale pe termen lung	4,64	10,35	10,58	228,0
Uzura mijloacelor fixe, %	41,9	54,9	54,8	
Capital statutar	3,06	3,52	3,78	123,5
Creanțe comerciale pe termen scurt	2,64	3,51	3,90	147,7
Creanțe pe termen scurt privind decontările cu bugetul	0,50	0,46	0,49	98,0
Stocuri de mărfuri și material	5,14	5,66	6,14	119,4
Datorii financiare pe termen lung	2,86	4,79	4,33	151,4
Datorii financiare pe termen scurt	2,39	2,39	2,34	97,9
Datorii comerciale pe termen scurt	3,65	3,19	3,80	104,1
Datorii privind decontările cu bugetul	0,15	0,07	0,08	53,3
Profitul nerepartizat (pierderea neacoperita) al anilor precedent	- 0,10	0,90	1,66	
Profitul net (pierderea) al perioadei de gestiune	0,45	0,87	0,90	200,0

Sursa: BNS, 2011

În Republica Moldova, coordonarea verticală între producția agricolă primară, procesarea produselor alimentare și comercializarea acestora au survenit schimbări dramatice în mijlocul anilor 90.

Liberalizarea rapidă a prețurilor și a comerțului extern, privatizarea gospodăriilor și întreprinderilor agricole, în lipsa unui cadru instituțional relevant, a provocat prăbușirea coordonării verticale în cadrul lanțurilor valorice alimentare existente. În scurt timp, un nou sistem de integrare pe verticală a început să se dezvolte în sectorul agroalimentar. Procesul a fost condus în cea mai mare parte de către operatorii din sectorul alimentar și de comercianți. La prima etapă ritmul de dezvoltare a noii structuri a fost foarte lent. În scopul de a consolida conducătorii lanțurilor valorice a fost elaborată și aprobată de către Parlament la 27 iulie 2006 Legea privind organizarea și funcționarea piețelor produselor agricole și agroalimentare.

Această lege stabilește cadrul legal de organizare a piețelor agricole și agroalimentare de către persoanele fizice și juridice care produc, păstrează și / sau comercializează aceste produse la nivel național sau internațional.

Reglementarea piețelor agricole și agroalimentare asigura, în principal, realizarea următoarelor obiective:

- a) organizarea și funcționarea piețelor produselor agricole și agroalimentare pe principii concurențiale reale și stabile;
- b) acoperirea consumului intern și diminuarea deficitului balanței comerciale;
- c) asigurarea calității și securității produselor agroalimentare;
- d) creșterea veniturilor obținute din activitățile agricole și agroalimentare;

e) creșterea durabilă a performanței economice și a competitivității în agricultură și industria alimentară;

f) sporirea exportului produselor agricole și agroalimentare.

O prevedere importantă a acestei legi stipulează formarea Consiliului pe produs prin participarea partenerilor din cadrul lanțului de produs și a reprezentanților autorității publice /3/.

Activitatea Consiliilor pe produs este focusată preponderent pe intervenții decât pe o dezvoltare mai largă și cuprinzătoare a lanțului valoric de produs. Din această cauză impactul acestei legi asupra promovării integrării verticale este nesemnificativ. Respectiv este nevoie de o intervenție suplimentară a Guvernului pentru a îmbunătăți eficiența lanțurilor valorice pe produse.

Următoarele provocări și constrângeri afectează dezvoltarea lanțurilor valorice pe produse în cadrul sectorului agroalimentar al Republicii Moldova: a) productivitatea joasă în agricultură, b) exodul capitalului uman din zonele rurale, c) eficiența redusă a sectorului energetic, d) infrastructura de transport degradată, și e) nivelul înalt al corupției,

Productivitatea joasă în agricultură. Gospodăriile de subzistență asigură o parte considerabilă din producția agricolă (vezi tabel 4).

Tabelul 4. Ponderea gospodăriilor populației și a gospodăriilor țărănești în volumul total al producției agricole vegetale, 2001-2010, %

Cultura	Media 2001-2004	2005	2006	2007	2008	2009	2010
Grâu de toamnă	34,1	33,9	31,8	23,6	29,7	33,0	28,7
Orz	32,7	34,1	31,1	26,3	26,8	30,5	36,0
Porumb	83,5	84,3	88,8	91,3	83,8	89,9	84,5
Leguminoase boabe	56,6	54,1	56,6	53,9	56,9	51,4	58,9
Floarea-soarelui	45,5	42,0	38,9	33,4	31,7	33,2	30,2
Soia	34,3	27,1	24,4	32,9	26,0	31,3	22,3
Sfeclă de zahăr	23,2	17,6	19,7	14,8	9,6	12,1	13,5
Tutun	23,5	3,0	16,7	19,4	17,9	13,6	19,7
Cartofi	96,4	96,3	96,1	88,6	90,7	88,9	83,4
Legume de câmp	81,6	83,6	83,5	80,2	78,9	84,5	83,9
Cucurbitacee	87,2	94,4	96,0	96,6	96,7	97,5	97,8
Fructe și bacifere	52,7	52,3	58,2	52,1	50,5	57,9	59,8
Struguri	73,3	76,3	80,2	80,0	77,8	79,7	85,7

Sursa: elaborată de autor în baza datelor BNS

Metodele de cultivare în rândul gospodăriilor țărănești de subzistență și în cadrul gospodăriilor casnice rămân tradiționale, cu un nivel scăzut de mecanizare și cu o productivitate redusă. Sectorul agricol este foarte dependent de fluctuațiile climatice. Sistemele agricole ineficiente, structurile de piață subdezvoltate, parcelarea extensivă a terenurilor agricole sunt doar unii dintre factorii care determină potențialul insuficient pentru livrarea durabilă de produse agricole primare în cadrul lanțului valoric. Absența tehnologiilor agricole de o productivitate înaltă a dus la degradarea terenurilor ca urmare a nerespectării asolamentelor, eroziunii solului, defrișărilor, dar și a adaptării limitate a tehnologiei la schimbările climei.

Exodul capitalului uman din zonele rurale. Primele valuri de emigrație au avut loc la începutul anilor 80 ai secolului trecut. Din acea perioadă și până în prezent numărul populației active s-a redus cu circa 1/3, iar în ultimii ani ritmul de reducere a populației active a constituit în mediu 2,8% anual. La situația anului 2011 numărul populației active a constituit 1257 mii persoane, inclusiv populație angajată în câmpul muncii – 1173 mii și 84 mii de șomeri.

Din Republica Moldova emigrează preponderent persoanele pregătite profesional, de vârstă aptă de muncă. Țările dezvoltate impun criterii suplimentare de selectare cum ar fi: starea sănătății, vârsta, starea cazierului juridic, pregătirea generală și profesională cunoașterea limbilor etc.

Ca rezultat se deteriorează situația demografică și potențialul genetic al țării, se amplifică problemele de completare cu cadre a întreprinderilor industriale și agricole. În special se simte lipsa cadrelor de înaltă calificare și în special în mediul rural.

Eficiența redusă a sectorului energetic. În prezent structura consumului energiei electrice în Republica Moldova este dominată de consumurile populației –circa 35% și circa 30% - consum industrial. Alte sectoare ale economiei naționale precum agricultura, transportul, construcțiile etc., joacă un rol nesemnificativ în structura consumului energiei electrice.

Eficiența energetică în Republica Moldova este foarte scăzută și de aproape de 3 ori mai mică comparativ cu țările europene. Fapt ce conduce la creșterea substanțială a costurilor resurselor energetice.

Actualmente, există următoarele constrângeri pentru ridicarea eficienței energetice în Republica Moldova:

- Consumul mare de energie, ceea ce contribuie la intensitatea energetică sporită;
- Creșterea prețurilor la resursele energetice;
- Tehnologiile și utilajele moral și fizic uzate;
- Lipsa cunoștințelor și capacităților în domeniul eficienței energetice și utilizarea resurselor regenerabile de energie;
- Dependența excesivă față de importurile resurselor energetice (95% din necesarul de energie al țării este importat).

Astfel competitivitatea industriei agroalimentare este afectată în mod direct de nivelul tehnologiilor utilizate, care în prezent nu permit o utilizare eficientă a resurselor energetice. La rândul său, eficiența redusă a sectorului energetic al Republicii Moldova are un impact negativ asupra dezvoltării industriei de prelucrare a materiei prime agricole autohtone.

Infrastructura de transport degradată. Economia Moldovei este bazată, în mare măsură, pe agricultură și industria produselor agricole, ceea ce necesită o infrastructură rutieră solidă, transport rutier bine funcțional și centre logistice. Nivelul scăzut al infrastructurii drumurilor constituie un impediment semnificativ pentru dezvoltarea agriculturii și a industriei de prelucrare. Analiza datelor despre starea rețelei de drumuri arată că în perioada 1992-2006 acesta s-a deteriorat în mod constant. Începând cu anul 2008 se atestă o îmbunătățire a stării rețelei de drumuri din Republica Moldova (vezi figura 2).

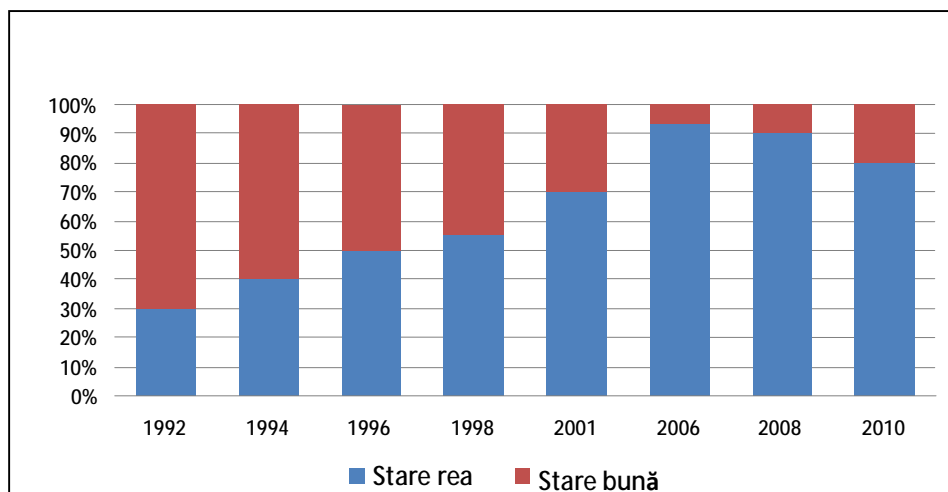


Fig. 2. Evoluția stării drumurilor naționale în perioada 1992-2010

Sursa: *Strategia Moldova 2020.*

Totodată din volumul total de finanțare preconizat în anul 2010 pentru reabilitarea drumurilor nu au fost valorificate circa 291 mil. Lei sau aproape 26% din volumul total de finanțare. În anul 2011 nu au fost valorificate deja circa 329 mil. lei.

Nivelul înalt al corupției. Conform „Transparency International” în anul 2011 Republica Moldova a înregistrat un nivel al indicelui de corupție de 2,9, similar cu nivelul anului 2010, dar în scădere față de nivelul de 3,3 în anul 2009. Astfel Republica Moldova se grupează în cadrul țărilor cu un nivel mediu de corupție.

Schemele existente de „impunere” a cetățenilor și în speciala antreprenorilor cu diferite plăți și taxe se dezvoltă și se ajustează abil la modificările legislative. Aceasta contribuie la reducerea activității antreprenoriale, la majorarea costurilor de producție și în final la reducerea competitivității producției autohtone. Pe de altă parte veniturile ilegale contribuie la dezvoltarea structurilor economiei tenebre.

Concluzii

- Industria alimentară de scară mare din Republica Moldova este caracterizată prin sub-utilizarea capacităților de producție și prin insuficiența de investiții.
- Întreprinzătorii mici și mijlocii din industria alimentară oferă un exemplu de reacție mai eficientă și mai flexibilă la cererea de pe piețele interne și externe.
- Întreprinzătorii mici și mijlocii din industria alimentară și-au dezvoltat afacerea în baza mijloacelor financiare proprii, cu utilizarea ocazională a creditelor bancare și a transferurilor bănești de peste hotare.
- Sectorul agroalimentar este caracterizat prin legături slabe între producția agricolă primară, industria de procesare și sectorul de comerț.
- În ultimii ani u sistem nou de integrare verticală bazat pe proprietatea privată a început să se contureze în sectorul agroalimentar al Republicii Moldova.
- Totodată asociațiile de producători au demonstrat capacități limitate de a dezvolta lanțuri valorice alimentare eficiente.
- Este important de întări capacitatea de consolidare a asociațiilor din sectorul agroalimentar pentru a-și îmbunătăți abilitatea de prestare a serviciilor către companiile membre, prin intermediul unei transparențe mai mari în ceea ce privește crearea asociațiilor și a procesului de luare a deciziilor din cadrul acestora.
- Se cere implicarea mai pronunțată a Guvernului dar și a donatorilor în elaborarea documentelor de politici orientate spre dezvoltarea lanțurilor valorice agroalimentare.

Bibliografie:

1. Anuarul statistic al Republicii Moldova, Biroul Național de Statistică, 2011
2. Carlos A. da Silva et al. Agro-industries for development. Edited by FAO / CAB International, 2009
3. Legea privind organizarea și funcționarea piețelor produselor agricole și agroalimentare, Nr. 257 din 27.07.2006, Monitorul Oficial Nr. 142-145, 08.09.2006
4. Moroz V., Ignat A. Food industry development in the rural area of the Republic of Moldova. În: Scientific Papers „Management, Economic Engineering in Agriculture and Rural Development”. University of Agricultural Sciences and Veterinary Medicine. Bucharest – Romania. Volume 11, Issue 3/2011, pp 161-164.
5. Pimbert Michel P. et al. 2001. Global Restructuring, Agri-Food Systems and Livelihoods. Gatekeeper Series No. SA100
6. Prioritățile strategice pentru activitățile Ministerului Agriculturii și Industriei Alimentare al Republicii Moldova în anii 2011 – 2015. <http://maia.gov.md/doc.php?l=ro&idc=48&id=14595>
7. Strategia ”Moldova 2020”.
8. Swinnen J., Maertens M., From Public to Private Governance in the Food Supply Chains of Emerging Economies, LICOS Centre for Transition Economics & Department of Economics University of Leuven (KUL), 2007