

STATISTICI DE COMERȚ EXTERIOR ȘI EVALUĂRI ALE IMPACTULUI GLOBALIZĂRII ÎN AGRICULTURĂ: CAZUL ROMÂNIEI

*Mirela RUSALI, dr., CS III
Institutul de Economie Agrară, INCE Academia Română*

Trade is a major dimension of globalization process; GATT/WTO negotiations, gave impulse to the expanding of this process by reducing tariff barriers and opening markets. However, globalization can attract chain socio-economic imbalances, affecting more the small economies or sectors with high external dependence. This aspect also concerns agriculture, for which the sustainability improvement in the global market become central objective of strengthening production capacity.

In this context, the research aims to evaluate the impact of globalization on Romanian food products performance, focusing on the effects of confrontation the external competitiveness post-accession to the European Union. The methodological approach includes analysis of Romania's foreign trade flows, tracking the changes induced in the model and structure of the agri-food trade based on indicators of external competitiveness, by groups of products.

The results reflect the main positive and negative aspects highlighted by the existing opportunities of the products with export expressed potential and sensitive areas affected by net imports.

The research places in the scientific approaches of the international trade domain, having the objective to identify potentials, needs and perspectives for improvement of national performance of the agricultural sector facing foreign competition.

Introducere

În dublul context al disproporțiilor create de criza mondială care afectează economiile și al recente integrări în Piața Comună, lucrarea investighează evoluția comerțului exterior agricol al României în perioada post-aderării la Uniunea Europeană și prezintă efecte structurale și calitative asupra produselor agricole comercializate și evoluția termenilor de schimb. Deoarece importanța comerțului cu țările membre ale UE a crescut continuu și UE este principalul partener comercial al României, evaluările au inclus schimburile agroalimentare intra-comunitare.

Cercetarea se înscrie în abordările științifice din domeniul comerțului internațional pentru identificarea potențialelor, necesităților și perspectivelor de îmbunătățire a performanțelor naționale sectoriale în contextul competiției externe.

Lucrarea investighează tendințele post-aderare ale comerțului agroalimentar al României care au arătat performanțe sau deficiențe în confruntarea competitivității externe, inclusiv zonele sensibile ale sectorului agroalimentar românesc care pot fi expuse în mod special crizei globale. Evaluările asupra comerțului agroalimentar au subliniat oportunitățile existente pentru produse cu potențial de export exprimat și zonele afectate de importurile nete.

Calcularea indicilor valorii unitare relative a furnizat bazele analizei schimbărilor calitative în fluxurile comerciale agroalimentare și a integrării verticale sau orizontale a produselor comercializate. Indicii de export și import pot fi utilizați la estimarea termenilor de schimb ai unei țări, care reprezintă un parametru critic în multe modele economice.

Materiale și metode

Analizele au utilizat statistici EUROSTAT privind fluxurile comerciale agroalimentare ale României în perioada 2007-2010. Evaluările indicilor valorii unitare în comerțul agricol au cuprins produse agregate pe capitole ale Nomenclatorului Combinat (NC).

S-a evaluat calitatea exporturilor raportate la importurile comercializate în schimburile internaționale după încadrarea indicilor valorii unitare relative în pragurile

de clasificare +/- 15% [1]. În acest mod, când indicii valorii unitare sunt mai mici de 0,85 se consideră caracteristici produselor de calitate slabă, iar în cazul în care depășesc pragul de 1,15 indică produse de calitate înaltă, comercializate la prețuri medii mai ridicate. Pe de altă parte, atunci când indicele valorii unitare se găsește în intervalul 0,85 și 1,15, se apreciază că produsele sunt integrate orizontal (omogene), în timp ce produsele se diferențiază vertical când valorile unitare ale fluxurilor de comerciale se încadrează în afara intervalului +/- 15%.

Indicii de export și import pot fi folosiți pentru calcularea rapoartelor de schimb ale unei țări; definiți ca raport între prețurile de export și import, rezultatele care indică creșteri/scăderi reflectă îmbunătățirea/deteriorarea rapoartelor de schimb.

Rezultate și discuții

Sub influența evoluțiilor externe și interne asupra economiei naționale, perioada următoare aderării la UE s-a reflectat asupra comerțului exterior printr-o intensificare atât a fluxurilor de import cât și de export, România rămânând totuși importator net de produse agoyalimentare din 1990. Evoluția anuală a comerțului din anii precedenți aderării a arătat o mai mare creștere a importurilor comparativ cu exporturile, creșterea concurenței produselor europene ca urmare a primului val de extindere către țările central și est europene, dar și un efect de creare de comerț pe piața internă comună [2].

Comerțul agricol total a înregistrat o creștere substanțială, dublându-se valoric de la 4,4 la 6,4 miliarde Euro în 2008 comparativ cu 2006 și atingând 7 miliarde Euro în 2010. Totodată a crescut importanța exporturilor în PIB obținut în sectorul agricol, de la 15,6 % în 2007 la 24,5% în 2008 și 30,7% în 2009. De asemenea, se subliniază creșterea continuă a gradului de deschidere a sectorului agroalimentar la piețele externe după anul 2006, sensibil mai mare comparativ cu evoluția indicatorilor obținuți la nivel național. România are o dependență ridicată de piețele externe agroalimentare, estimată la 83% pentru anul 2009 [3], indicatorul reflectând potențialul scăzut față de competitivitatea internațională.

Exporturile agroalimentare au sporit anual, reprezentând 1,1 miliarde Euro în anul 2007 și aproape triplându-se în 2010, la 3,1 miliarde Euro (Figura 1). Importurile au crescut de asemenea substanțial, de la 3,3 miliarde Euro în 2007, cu 37% față de 2006, la recordul istoric de 4,3 miliarde Euro în 2008. A urmat o atenuare în anul 2010, înregistrându-se importuri agricole de 3,9 miliarde Euro.

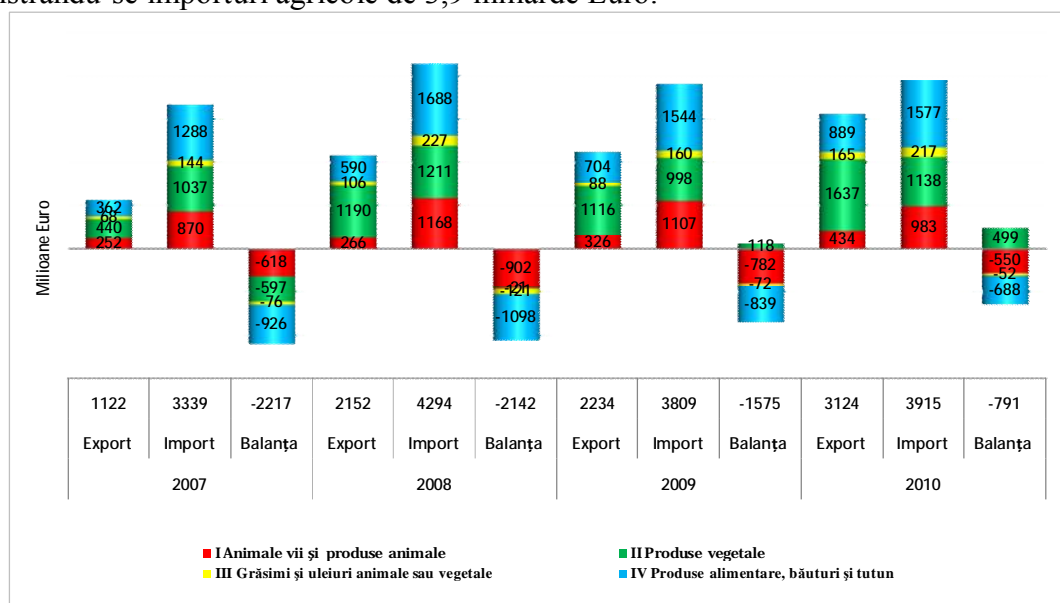


Fig. 1. Evoluția și structura fluxurilor și balanței comerțului agroalimentar al României

Sursa: prelucrări ale autorului utilizând baza de date EUROSTAT.

Balanța comerțului agroalimentar al României s-a dezechilibrat drastic după aderare, înregistrând un deficit semnificativ de peste -2 miliarde Euro în 2007. Totuși o tendință de contracție în 2010, când deficitul s-a redus la -791 milioane Euro.

Deficitul comercial din anul 2009 s-a datorat în cea mai mare parte capitolelor IV și I. La capitolul IV – Produse alimentare, băuturi și tutun, care au avut o pondere de 46% în soldul comerțului agroalimentar, exporturile au cumulat 704 milioane Euro și importurile 1,5 miliarde Euro. În același timp, capitolul I – Animale vii și produse animale, a deținut 43% din sold, totalizând 326 milioane Euro la export și 1,1 miliarde Euro la import.

Exceptând 2009, când s-a înregistrat un export net de produse vegetale, balanța agroalimentară a fost negativă pentru toate secțiunile din N.C.. Produsele vegetale, cu o valoare de 1,1 miliarde Euro, au reprezentat jumătate din exporturile agricole și cu 300 milioane Euro, 26% din importuri. Produsele comercializate din secțiunea III – Grăsimi și uleiuri animale sau vegetale, de asemenea deficitare, s-au menținut la ponderea de 4% în fluxurile și balanța comercială.

UE reprezintă principalul partener comercial de peste un deceniu. În perioada postaderare țările UE au ocupat 71%-74% din destinațiile exporturilor agroalimentare ale României. Totodată, ponderea importurilor a avut o creștere continuă, de la 55% în 2006, la 83% în 2010.

Principalele produse comercializate de România cu țările UE în 2010 au avut o pondere în exporturi de 41% la produse intermediare și de 39% la produse finale; la importuri, produsele finale au prevalat, cu ponderea de 60%. În același timp, la comerțul cu țările terțe mărfurile primare au avut ponderea mai mare, de 56%. Din 2007, relațiile comerciale cu UE au avut o importanță ascendentă, având în vedere că importurile României absorbite din țările terțe au avut o scădere a cotei de piață, de la 45% în 2006 la 18% în 2010.

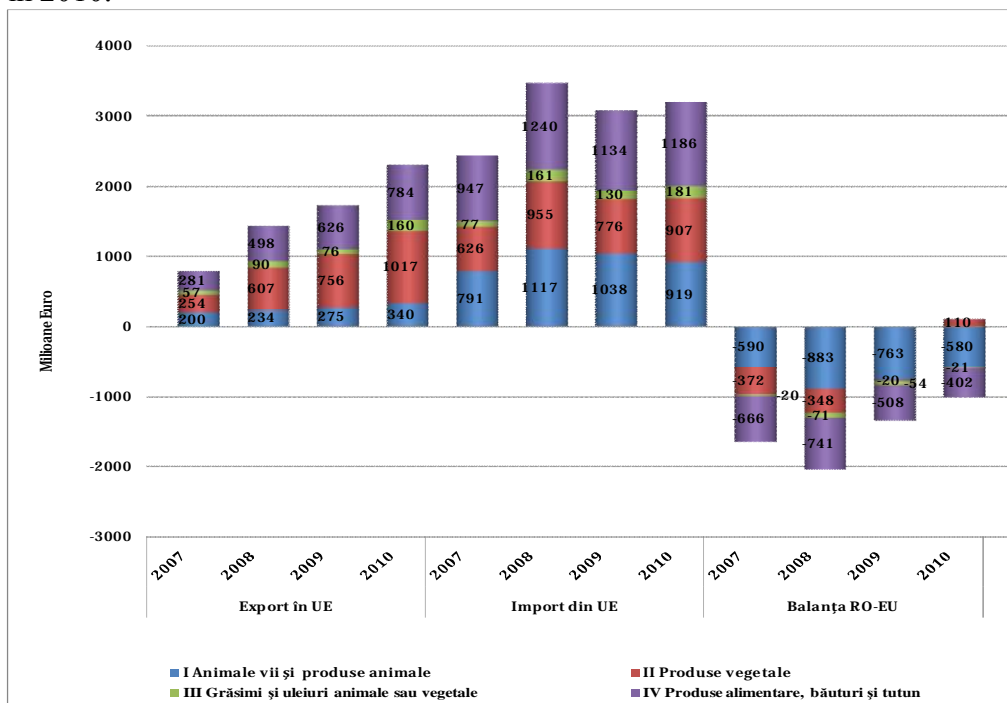


Fig. 2. Evoluția și structura comerțului agroalimentar al României cu UE
 Sursa: prelucrări ale autorului utilizând baza de date EUROSTAT.

Agregate pe categorii, s-a menținut insuficiența la majoritatea secțiunilor din N.C., exceptând produsele vegetale în 2010, datorită unei recolte favorabile. Exporturi nete către UE, în 2009, s-au realizat numai la produsele aparținând următoarelor grupe:

01-animale vii, la care exporturile au atins în medie 136 milioane Euro, însă importurile au avut o creștere de 248% în 2009 față de 2007, respectiv, de la 47 la 117 milioane Euro; 10-cereale, la care exporturile au valorat 361 milioane Euro, în timp ce importurile numai 228 milioane Euro; 12-semițe oleaginoase, ale căror exporturi au crescut de 4 ori, valorând 317 milioane euro, în timp ce importurile au crescut cu 70%, la 105 milioane Euro; 24-tutun și înlocuitori, au înregistrat o triplare a exporturilor, valorând 348 milioane Euro, în timp ce importurile au totalizat 126 milioane Euro. Balanța comerțului agroalimentar pe relația cu UE a fost deficitară, dar fluctuantă, deficitul însă s-a înjumătățit, de la -1,6 miliarde Euro în 2007, la -0,9 miliarde Euro în 2010.

Conform evaluărilor indicilor valorii unitare în comerțul exterior agroalimentar al României, după cum indică Figura 3, produsele agroalimentare la care s-au realizat în anul 2009 valori medii scăzute ale exporturilor, indicând o calitate inferioară, sunt cele incluse în secțiunile: 01-animale vii, 09-cafea, 10-cereale; 11-produse ale industriei morăritului, 12-semițe oleaginoase, plante industriale, 14-materiale pentru împletit, 15-grăsimi și uleiuri, 22-băuturi, 23-reziduuri alimentare.

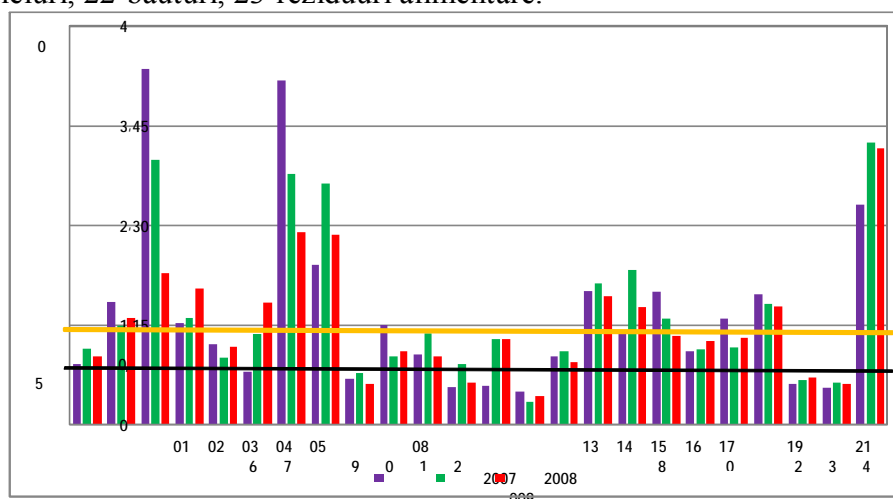


Fig. 3. Evoluția indicilor valorii unitare, 2007-2009

Sursa: calculații proprii utilizând baza de date statistice EUROSTAT.

În același timp, produsele vândute la prețuri ridicate pe piețele internaționale, relevând o calitate înaltă a exporturilor și un grad ridicat de specializare, au fost cele incluse în capitolele: 03-pește, 07-legume, 08-fructe, 24-tutun și înlocuitori de tutun, la care indicii au avut cele mai mari valori. În acest interval s-au mai încadrat și produsele agregate în capitolele: 02-carne, 04-lapte și produse lactate, 06-plante vii, 16-preparate din carne, 17-zahăr și produse zaharoase, 21-preparate alimentare diverse. Produsele s-au încadrat în intervalul corespunzător integrării verticale; acestea au avut o pondere de 32% în exporturi, în timp ce produsele de calitate inferioară o pondere dublă (63%).

Rezultatele analizei indică produsele care corespund unei integrări comerciale orizontale cuprinse în capitolele: 05-alte produse animale, 13- seve vegetale, 18-preparate din cacao, 19-preparate din cereale, 20-preparate din legume și fructe. Aceste produse au avut o pondere foarte scăzută, de 5%, în exporturi.

Rezultatele analizelor au arătat o tendință de îmbunătățire a raportului de schimb, în perioada 2008-2009, la produsele din capitolele 04-lapte și produse lactate, 06-plante vii, 19-produse din cereale, 22-băuturi, 02-carne, 05-alte produse animale, 10-cereale, 14- materiale de împletit, 20-preparate din legume și fructe. În contrast, la produsele din secțiunile 03-pește, 07-legume, 18-preparate din cacao și 21-preparate alimentare diverse, se observă o tendință de deteriorare a rapoartelor de schimb.

Concluzii

Rezultatele subliniază o scădere de performanță a produselor românești în fața creșterii competitivității externe, cu un impact puternic atât asupra industriei alimentare, care necesită remodelarea strategiilor de piață, cât și în sectorul agricol, în care modificările impuse de adoptarea PAC au crescut presiunile asupra agricultorilor în confruntarea cu evoluțiile pieței.

Evaluările indică un dezavantaj comercial față de produsele EU, dependența de importul de produse transformate și de origine animală, competitivitatea scăzută a sectorului de prelucrare fiind principalul dezavantaj în obținerea de venituri sporite din export.

Influențele pe piețele agroalimentare sunt reflectate prin fluxuri de import atenuate, gama mai restrânsă a ofertei, dar și de reducerea deficitului comercial, cu toate că prin exporturi mai puțin competitive decât pe baza importurilor.

Evaluarea calității comerțului exterior este un instrument util în deciziile politice privind restructurarea și dezvoltarea sectorială; aplicat în sectorul agroalimentar poate avea scopul promovării produselor cu potențial de export și celor furnizoare de surplus de beneficii de pe piețele internaționale, vizând produsele cu valoare adăugată înaltă.

Bibliografie

1. Hine R.C., Greenaway D., Milner C., Vertical and Horizontal Intra-Industry Trade, in: Intra-Industry Trade and Adjustment, Brühlhart M., Hine R.C., Macmillan, London, 1998.
2. Brasili C., Fanfani R., Rastoin JL. - coordinators, Knowledge, Sustainability and Bioresources in the further Development of the Agri-food System, BUP, Bologna, 2008.
3. Rusali Mirela, Quantitative and qualitative assessments of agri-food trade trends post accession – Romania’s case, Journal Economics of Agriculture, Institute of Agricultural Economics, Belgrade, 2010.