

## **ESTIMAREA GRADULUI DE ASIGURARE CU PRODUSE DE ORIGINE ANIMALIERĂ**

*Elena CONDREA*

*Doctorandă, Universitatea Agrară de Stat din Moldova*

*An essential component of the food security is to ensure the quality of the agricultural production, raw material and foodstuffs. The whole sale system of the agricultural production and foodstuffs is based on the laws of the entrepreneurship activity: competition, concentration of production, entrepreneurs' tendency toward a maximum rotation of goods and increased incomes. The essential principles of the food market functioning are the complexity, staging, proportionality, cyclicity, and stability. The food problem is a current problem for all countries, but the level and degree of its solution is specific for each country or group of countries.*

**Key words:** *food security, agricultural production, raw material, foodstuffs, concentration of production, food problem.*

### **Introducere**

Agricultura, în zonele preponderent agricole, și silvicultura, în zonele montane, reprezintă coloana vertebrală a spațiului rural. Nu poate fi conceput nici un program de dezvoltare rurală fără ca agricultura (sau silvicultura) să nu dețină un rol central. Cu toate că au intervenit mutații importante în ultimul timp în rolul și funcțiile agriculturii, aceasta rămâne componenta principală a oricărui program de dezvoltare rurală. Totodată, a apărut și problema unei noi filosofii în dezvoltarea agriculturii care conduce la ideea de schimbare a centrului de greutate de ep aspectul productivist pe aspectul multifuncțional [2, pag. 97].

O componentă esențială a securității alimentare o constituie asigurarea calității producției agricole, materiei prime și alimentelor.

Trebuie de luat în calcul faptul că consumatorul modern impune mult mai înalte cerințe față de siguranța produselor alimentare. El dorește nu doar să se alimenteze bine și calitativ să se alimenteze, dar și să fie ferm de siguranța produselor consumate [10, pag.13].

Întregul sistem de desfășurare a producției agricole și alimntelor se bazează pe legile activității de antreprenariat- a concurenței, concentrării producției, tendința antreprenorilor către o maximă rotație a mărfurilor și venit sporit[3, pag.50].

Formarea unei politici externe eficiente rămâne a fi una din principalele priorități ale complexului agroindustrial, ceea ce presupune atingerea unui sold pozitiv al balanței comerciale externe datorat utilizării raționale a potențialului de export, producerii de producție națională competitivă, echilibrării fluxurilor de export-import, diversificării structurii exportului, dezvoltării inovaționale a producției și desfacerii. Politica externă eficientă presupune crearea unui sistem de promovare a producției pe piețele externe, incluzând centre de marketing informațional-analitice, burse, grupuri financiar-industriale, corporații de producție și comerciale etc. [7, pag.60].

Principiile esențiale de funcționare a pieței alimentare sunt:

- complexitatea- posibilitatea de acțiune a tuturor elementelor concomitent și a fiecăruia în particular;
- etapicitatea- adaptabilitatea la schimbările mediului extern
- proporționalitate la fiecare etapă de dezvoltare și nivel de interacțiune a elementelor;
- ciclicitatea – influența legiților generale de dezvoltare a sistemului alimentar mondial;

- stabilitatea- respectarea principiilor complexității, etapicității, proporționalității și ciclicității în prezența schimbărilor mediului extern.
- Sistemul alimentar trebuie să includă următoarele caracteristici:
- posibilitatea de a utiliza eficient influența factorilor mediului extern;
- tendința sistemului către obținerea unei optime și îndelungate proporționalități dintre totalitatea necesităților și resurse (dintre volumul de producere a producției și cererea de piață);
- utilizarea rațională a resurselor productive cu luarea în calcul a necesităților de securitate alimentară;
- prezența componentelor sociale, economice și ecologice.

Stabilitatea pieței alimentare este privită ca o posibilitate a subiecților săi de a susține dinamic proporționalitatea dintre factorii de producție, schimb, distribuire și consum, precum și în calitate de tempi necesari de dezvoltare în condițiile unei schimbări permanente a mediului extern pentru o satisfacere stabilă, suficientă și calitativă a necesităților populației cu diverse alimente, menținând totodată această posibilitate pentru generațiile viitoare [8, pag.64-67].

Problema alimentară este una actuală pentru toate statele, însă nivelul și gradul de soluționare a acestora este specific pentru fiecare țară sau grupe de țări. În unele state specificul problemei determină deficitul cronic de produse alimentare, în altele – necesitatea de a îmbunătăți calitativ rațiunea alimentară, în a treia categorie de țări-problema surplusului de alimente, a îmbolnăvirii populației. Toate acestea conduc la ideea că pentru a atinge securitatea alimentară este necesar de a elabora strategii locale de formare și utilizare a resurselor alimentare pe baza cercetării aspectelor cantitative și calitative a consumului, luând în calcul tendințele mondiale. [9, pag.78].

#### Material și metodă

Cercetările în domeniu au fost efectuate în baza generalizării problemelor de asigurare cu produse de origine animalieră. S-a acordat preferință metodei de analiză cu aplicarea elementelor de comparație.

#### Rezultate și discuții

##### Piața cărnii

Sectorul producției de carne este deosebit de important și de sensibil în agricultura Republicii Moldova, atât în ceea ce privește asigurarea securității alimentare a populației, cât și în planul ocupării forței de muncă și al veniturilor populației rurale.

Scopul principal al formării și funcționării pieței cărnii din Republica Moldova îl constituie satisfacerea cererii solvabile a populației cu carne și produse din carne în corespundere cu coșul minim echilibrat și normele fiziologice.

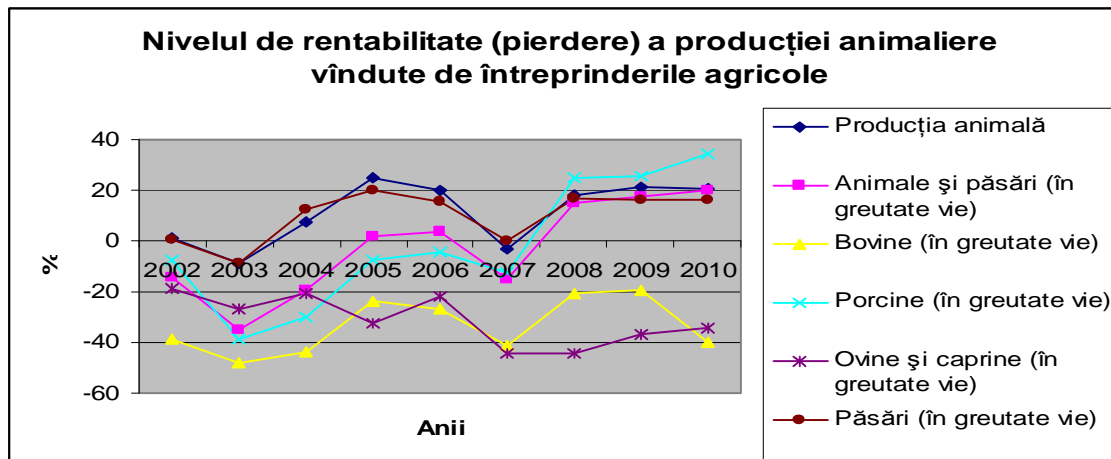


Figura 1.

Sursa: BNS

Analizînd graficul de mai sus putem afirma faptul că nivelul de rentabilitate a producției animaliere în anul 2010 comparativ cu anul 2005 s-a redus cu 4,3 p.p., iar față de anii 2008 și 2009 acesta s-a diminuat respectiv cu 2,3 și 0,7 p.p., cauza fiind creșterea în dinamică a costurile unitare de producție. La animale și păsări în greutate vie se observă o creștere în dinamică a nivelului rentabilității, astfel în anul 2010 comparativ cu anul 2005 aceasta a sporit cu 18,1 p.p.

Rentabilitatea bovinelor în greutate vie s- a redus în anul 2010 comparativ cu anii 2008 și 2009 respectiv cu 19,00 și 20,3 p.p.

La porcine în anul 2010 comparativ cu anii 2008 și 2009 s-a obținut respectiv cu 9,2 și 9,0 bani profit mai mult la 1 leu cost de producție, iar la ovine mărimea profitului la un leu cost de producție în aceasta perioadă a sporit corespunzător cu 9,6 și 2,3 bani.

**Tabelul 1. Coeficientul de variație al prețurilor medii la carnea de bovină și porcine exportate în perioada 2006-2010, %**

Tipuri de produse	Valoarea minimă a prețului mediu, lei	Valoarea maximă a prețului mediu, lei	Media	Deviația standard	Coeficientul de variație
Carne de bovină, tone	2,13	4,89	3,22	1,07	33,38
Carne de porcine, tone	3,81	8,75	5,58	2,32	41,62

Coeficienții de variație a prețurilor de export la carnea de bovină și porcine sunt în mărime de 33,38 și 41,62 % și aceasta situație caracterizează o înaltă fluctuație a prețurilor.

**Tabelul 2. Coeficientul de variație al prețurilor medii la carnea de bovină și porcine importate, în perioada 2006-2010, %**

Tipuri de produse	Valoarea minimă a prețului mediu, lei	Valoarea maximă a prețului mediu, lei	Media	Deviația standard	Coeficientul de variație
Carne de bovine, tone	0,65	3,33	1,40	1,09	77,83
Carne de porcine, tone	0,68	2,45	1,31	0,67	51,16

Valorile ridicate ale coeficienților de variație indică faptul că prețurile de import a acestor produse sunt foarte dispersate.

**Tabelul 3. Gradul de asigurare cu carne, mezeluri și conserve produse în industrie (determinat în baza coșului minim alimentar echilibrat)**

Indicatorii	Anii					
	2005	2006	2007	2008	2009	2010
Carne						
Necesarul de carne determinat în baza coșului minim alimentar(echilibrat), mii tone	68,00	67,89	67,71	67,32	67,21	67,12
Cantitatea produsă în industrie, mii tone	5,9	9,0	14,3	12,1	15,3	20,2
Gradul de asigurare cu carne, %	8,68	13,26	21,12	17,97	22,76	30,09
Mezeluri						
Necesarul de mezeluri determinat în baza coșului minim alimentar (echilibrat), mii tone	7,20	7,18	7,15	7,09	7,07	7,05
Cantitatea produsă în industrie, mii tone	14,21	14,6	17,0	18,9	14,1	12,4
Gradul de asigurare cu mezeluri, %	197,32	203,38	237,70	266,65	199,52	175,89
Conserve din carne						
Necesarul de conserve determinat în baza coșului minim alimentar (echilibrat), mii tone	5,04	5,00	4,96	4,90	4,88	4,86
Cantitatea produsă în industrie, mii tone	0,6	1,0	1,1	1,3	1,0	1,5
Gradul de asigurare cu mezeluri, %	11,91	20,01	22,18	26,51	20,50	30,89

Gradul de asigurare cu carne în anul 2010 a constituit 30,09 %, acest indicator înregistrând o creștere în dinamică în perioada analizată. Cât privește mezelurile fabricate, putem afirma faptul că piața Republicii Moldova este supraasigurată cu aceste produse, deficitul de carne autohtonă fiind compensat cu carne de import. Gradul de asigurare cu conserve din carne în anul 2010 comparativ cu anii 2008 și 2009 a sporit respectiv cu și 4,38 și 10,39 p.p.

#### Piața laptelui

În ceea ce privește prețul laptelui crud (ianuarie 2010) în țările Uniunii Europene, acesta a fost cuprins între limite destul de largi, de la 5,41 euro/100 kg în Cipru, până la 24,5 euro/100 kg în Lituania. Tendințele pieței mondiale se caracterizează prin creșterea cererii pentru produsele lactate și a prețurilor acestora.

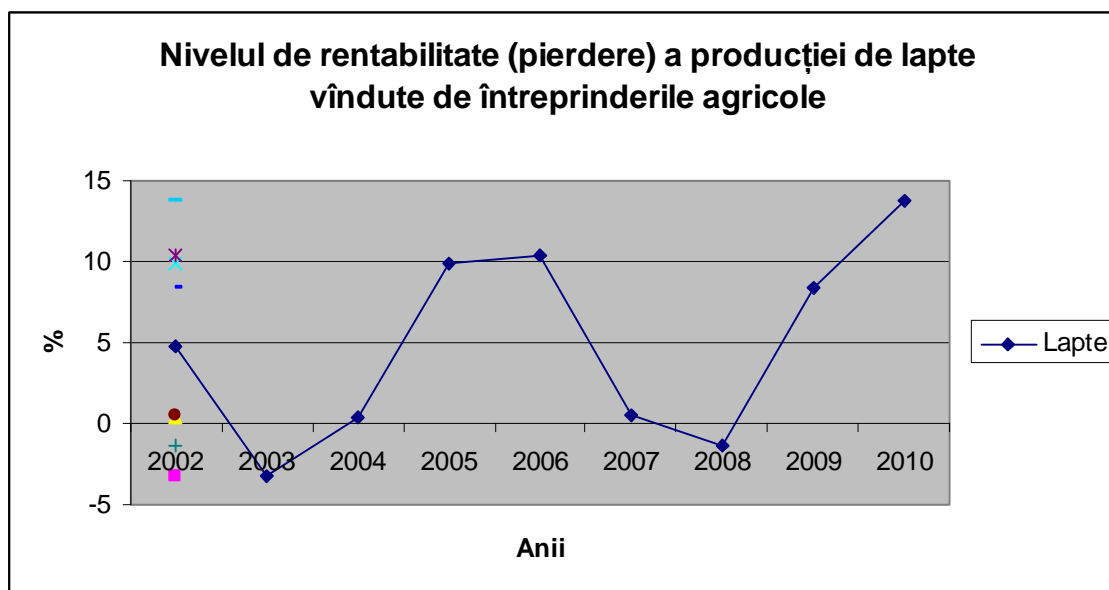


Figura 2.

Sursa: BNS

Datele graficului evidențiază faptul că nivelul rentabilității producției de lapte a cunoscut o creștere în perioada analizată, în anul 2010 acesta a sporit față de anii 2008 și 2009 respectiv cu 15,1 și 5,3 p.p.

**Tabelul 4. Coeficientul de variație al prețurilor medii  
la lapte și smântână exportate, în perioada 2001-2005, %**

Tipuri de produse	Valoarea minimă a prețului mediu, lei	Valoarea maximă a prețului mediu, lei	Media	Deviația standard	Coeficientul de variație
Lapte și smântână neconcentrate, fără adaos de zahăr, tone	0,25	1,46	0,67	0,68	101,28

Valoarea coeficientului de variație de 101,28 % la lapte și smântână indică o sporită volatilitate a prețurilor de export a acestor produse.

**Tabelul 5. Gradul de asigurare cu lapte și produse lactate (determinat în baza coșului minim alimentar echilibrat)**

Indicatorii	Anii					
	2005	2006	2007	2008	2009	2010
<b>Lapte</b>						
Necesarul de lapte determinat în baza coșului minim alimentar (echilibrat), mii tone	398,50	396,01	393,52	391,01	389,71	388,72
Cantitatea produsă, mii tone	25,37	54,11	57,98	69,29	63,22	66,32
Gradul de asigurare cu lapte, %	6,37	13,66	14,73	17,72	16,62	17,06
<b>Unt</b>						
Necesarul de unt determinat în baza coșului minim alimentar (echilibrat), mii tone	20,51	20,46	20,38	20,24	20,19	20,15
Cantitatea produsă, mii tone	3,39	3,32	3,39	4,34	3,82	4,20
Gradul de asigurare cu unt, %	16,54	16,23	16,62	21,43	18,91	20,83
<b>Cașcaval și brânză</b>						
Necesarul de cașcaval și brânză determinat în baza coșului minim alimentar (echilibrat), mii tone	49,14	48,96	48,74	48,35	48,21	48,09
Cantitatea produsă, mii tone	2,38	2,01	2,04	2,52	1,31	1,78
Gradul de asigurare cu cașcaval și brânză, %	4,84	4,10	4,17	5,21	2,72	3,70
<b>Chefir și smântână</b>						
Necesarul de chefir și smântână determinat în baza coșului minim alimentar (echilibrat), mii tone	14,50	14,53	14,53	14,52	14,53	14,55
Cantitatea produsă, mii tone	21,03	21,38	23,85	23,93	24,46	25,62
Gradul de asigurare cu chefir și smântână %	145,05	147,17	164,11	164,81	168,31	176,08

Gradul de asigurare cu lapte în anul 2010 comparativ cu anul 2008 s-a redus cu 0,66 p.p., iar față de anul 2009 acesta a sporit cu 0,44 p.p. În ceea ce privește producția de cașcaval și brânză putem afirma faptul că în anul 2010 față de anii 2007 și 2008 aceasta s-a diminuat cu 0,47 și 1,51 p.p. corespunzător. Gradul de asigurare cu chefir și smântână demonstrează faptul că în perioada 2005-2010 piața autohtonă este supraasigurată cu aceste produse.

**Piața ouălor**

La etapa actuală producerea ouălor depășește 800 mlrd bucăți. Cei mai mari producători sunt China, UE și SUA.

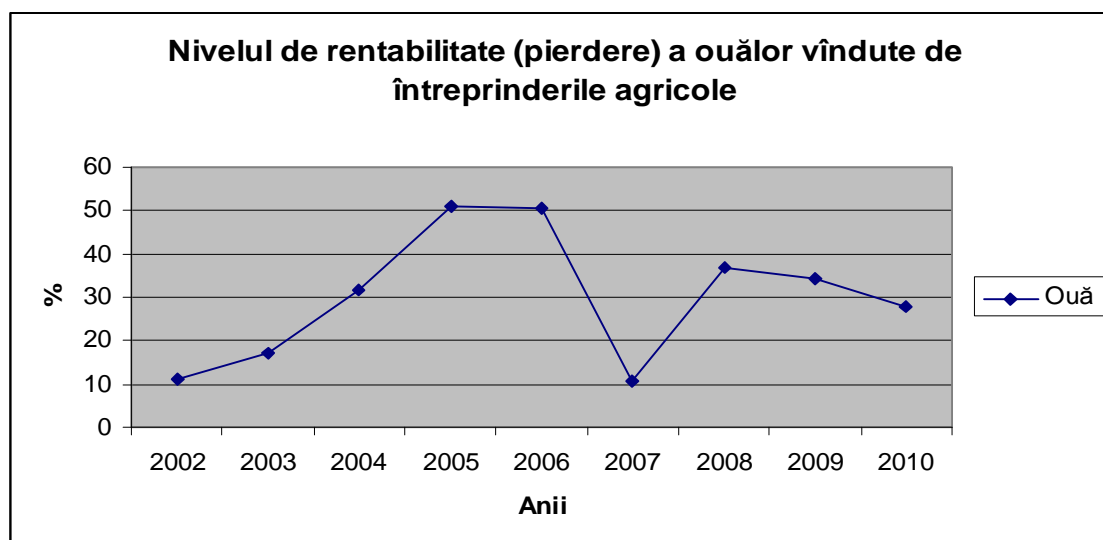


Figura 3.

Sursa: BNS

În cazul producției de ouă afirmăm faptul că în anul 2010 față de anii 2008 și 2009 s-a obținut respectiv cu 9,00 și 6,4 bani profit mai puțin la un leu cost de producție.

**Tabelul 6. Coeficientul de variație al prețurilor medii la ouăle exportate, în perioada 2006-2010, %**

Tipuri de produse	Valoarea minimă a prețului mediu, lei	Valoarea maximă a prețului mediu, lei	Media	Deviația standard	Coeficientul de variație
Ouă	0	0,15	0,06	0,06	92,04

Din datele tabelului de mai sus se observă un nivel sporit al coeficientului de variație a prețurilor de export la ouă, ceea ce denotă o accentuată fluctuație a prețurilor.

**Tabelul 7. Gradul de asigurare cu ouă (determinat în baza coșului minim alimentar echilibrat)**

Indicatorii	Anii					
	2005	2006	2007	2008	2009	2010
Coșul minim alimentar anual (echilibrat), mln.buc	808,87	804,46	604,61	792,70	789,61	787,11
Cantitatea produsă, mln. buc.	762	765	704	563	640	718
Gradul de asigurare cu ouă, %	94,21	95,09	116,44	71,02	81,05	91,22

Gradul de asigurare cu ouă în anul 2010 comparativ cu anii 2008 și 2009 a sporit respectiv 20,2 și 10,17 p.p.

### Concluzii

Nivelul de rentabilitate a producției animaliere în anul 2010 comparativ cu anul 2005 s-a redus cu 4,3 p.p., iar față de anii 2008 și 2009 acesta s-a diminuat respectiv cu 2,3 și 0,7 p.p., cauza fiind creșterea în dinamică a costurile unitare de producție. Coeficienții de variație a prețurilor de export la carnea de bovină și porcine sunt în

mărime de 33,38 și 41,62 % și aceasta situație caracterizează o înaltă fluctuație a prețurilor. Gradul de asigurare cu carne în anul 2010 a constituit 30,09 %, acest indicator înregistrând o creștere în dinamică în perioada analizată. Cît privește mezelurile fabricate, putem afirma faptul că piața Republicii Moldova este supraasigurată cu aceste produse, deficitul de carne autohtonă fiind compensat cu carne de import.

Nivelul rentabilității producției de lapte a cunoscut o creștere în perioada analizată, în anul 2010 acesta a sporit față de anii 2008 și 2009 respectiv cu 15,1 și 5,3 p.p. Valoarea coeficientului de variație de 101,28 % la lapte și smîntînă indică o sporită volatilitate a prețurilor de export a acestor produse.

Gradul de asigurare cu lapte în anul 2010 comparativ cu anul 2008 s-a redus cu 0,66 p.p., iar față de anul 2009 acesta a sporit cu 0,44 p.p. În ceea ce privește producția de cașcaval și brînză putem afirma faptul că în anul 2010 față de anii 2007 și 2008 aceasta s-a diminuat cu 0,47 și 1,51 p.p. corespunzător. Gradul de asigurare cu chefir și smîntînă demonstrează faptul că în perioada 2005-2010 piața autohtonă este supraasigurată cu aceste produse.

În anul 2010 față de anii 2008 și 2009 s-a obținut respectiv cu 9,00 și 6,4 bani profit mai puțin la un leu cost de producție. Gradul de asigurare cu ouă în anul 2010 comparativ cu anii 2008 și 2009 a sporit respectiv 20,2 și 10,17 p.p.

### **Bibliografie**

1. L. Chivu, Competitivitatea în agricultură- analize și comparații europene, Academia Română, Centrul Român de Economie comparată și Consens, edit. Expert, 2002, 272 pag.
2. P. I. Otiman, Alternativele economiei rurale a României: dezvoltarea agriculturii sau insecuritate alimentară și deșertificare rurală severă, edit. Academiei Romîne, București 2011, 311 pag.
3. Брустинов В. М., Зиновьев Ф. В., Ли Л. И. Продовольственный рынок и уровень жизни населения, Мелитополь 2000, 78 с.
4. Гусаков, В. Г. Как повысить конкурентоспособность и эффективность национального и агропромышленного производства? В. Г. Гусаков, Аграрная экономика. -2007-, N 3- с. 2-8
5. Гусаков, В. Г. Какой должна быть инфраструктура и стратегия инновационной экономики, В. Г. Гусаков, З. М. Ильина- Минск: Институт аграрной экономики НАН Беларуси, 2004- 134 с.
6. Гусаков, В. Г. Продовольственная безопасность, термины и понятия. В. Г. Гусаков, З. М. Ильина, В. И. Бельский, Н.Н. Батова, Г.А. Баран- Минск: Белорус. наука, 2008, 535 с.
7. Гусаков, В. Г. Продовольственная безопасность Республики Беларусь. Мониторинг -2009. в контексте региональных аспектов Гусаков В. Г. [и др.]. Институт системных исследований в АПК НАН Беларусь, 2010. – 136 с.
8. Ильина З.М., Кондратенко С.А., „Региональный продовольственный рынок. Теоретические и методологические аспекты”/- Минск: Институт системных исследований в АПК НАН Беларуси, 2010, -218 с. ISBN 978-985-6925-49-1.
9. Ильина З.М., Батова Н.Н. „Конкурентоспособность продукции и продовольственная безопасность. Теоретические и практические аспекты” /- Минск: Институт системных исследований в АПК НАН Беларуси, 2010, - 120 с. ISBN 978-985-6925-45-3.
10. Ушачев И. Г. Аграрная политика по обеспечению продовольственной безопасности в условиях нарастания мирового продовольственного кризиса, М.:ФГНУ Росинформагротех, 2010.- 32 с.