

PROVOCĂRILE CRIZEI ACTUALE ASUPRA PIETEI FORȚEI DE MUNCĂ ÎN REGIUNILE DE DEZVOLTARE ALE ROMÂNIEI

Mariana BĂLAN,
Prof. univ.dr., Institutul de Prognoză Economică –INCE, Academia Română

Abstract. Les effets de la crise financière, continue à se faire sentir dans l'économie mondiale. Même si le point minimum de cette crise semble avoir été atteint, il est probable que la reprise pourrait être plus longue, généralement caractérisés par une croissance économique inférieure à son potentiel et une diminution progressive du taux de chômage, au cours de plusieurs années.

En Roumanie, le secteur privé s'est ajusté naturellement à cause de la contraction économique. En conséquence, le gouvernement roumain a adopté une série de mesures visant à maintenir/créer des emplois.

Pour le secteur public, ont été adoptés une série des mesures visant à réduire les salaires des employés de l'administration publique, mais la solution adoptée par les autorités pour réduire les revenus des employés du secteur public de 25% depuis Juin 2010, peut être considérée comme une mesure provisoire dont l'objectif est de réduire le nombre d'employés.

Dans ce contexte, la combinaison des politiques économiques destinées à atténuer la crise économique et financière devra prendre en compte les particularités de l'économie roumaine.

Le papier présente certains des défis de la crise actuelle sur le marché du travail en Roumanie et son analyse en 2010 dans les régions de développement de la Roumanie.

Introducere

Criza piețelor financiare globale care a lovit economia mondială la mijlocul anului 2008 a afectat economia mondială în ansamblul ei, dar a avut un impact major și asupra piețelor forței de muncă din țările europene. Aceasta a făcut, ca după mai mulți ani de creșteri economice și ale gradului de ocupare a forței de muncă relativ mari, UE să înregistreze niveluri de creștere care nu au mai fost întâlnite de zeci de ani. Astfel, creșterea anuală a PIB-ului a scăzut în Uniunea Europeană de la 2,9 procente în anul 2007 la 0,9 procente în anul 2008, iar între 2008 și 2009, rata medie a șomajului în UE a crescut de la 7,0 procente la 9,9 procente.

Efectele crizei financiare, continuă să se resimtă în economia globală. Chiar dacă punctul minim al acestei crize pare să fi fost atins, este foarte probabil ca redresarea economică să fie una de durată, caracterizată în general printr-o creștere economică sub potențial și o scădere graduală, pe parcursul a mai multor ani, a ratei șomajului.

Pe termen scurt și mediu, chiar și în condițiile în care creșterea economică va fi pozitivă, reducerea ratei șomajului se va realiza în timp.

În contextul macroeconomic actual, provocările pentru piața forței de muncă, în general, și piața forței de muncă din regiunile de dezvoltare ale României în particular, au un caracter dual, ele vizând atât sectorul privat cât și cel public.

Lucrarea prezintă câteva din provocările crizei actuale pentru piața forței de muncă din România, atît la nivel național, cât și la nivelul județelor și regiunilor de dezvoltare.

Provocările crizei actuale pentru piața forței de muncă din România

În contextul macroeconomic actual, provocările pentru piața forței de muncă românești au un caracter dual, ele vizând atât sectorul privat (care s-a ajustat în mod firesc în urma contracției economiei), cât și cel public.

Acordul pe care România l-a semnat cu Fondul Monetar Internațional în anul 2009, presupunea reducerea cheltuielilor cu salariile angajaților din administrația publică cu 20%.

Disponibilizările începute în anul 2010 în sectorul public au creat presiuni suplimentare asupra pieței forței de muncă. Soluția adoptată de autorități de a reduce veniturile salariaților din sectorul public cu 25% începând cu iunie 2010, poate fi considerată ca o măsură intermediară al cărui obiectiv este reducerea numărului de

angajați cu un procent similar, într-un orizont de timp scurt, posibil începând cu 2010 și continuând în 2011.

Dacă în primăvara anului 2008, rata șomajului atinge valoarea de 3,7%, un minim al ultimilor 17 ani, în martie 2010 aceasta a ajuns la 8,4%, o creștere abruptă în numai câteva luni. Ulterior, efectele sezoniere au dus la scăderea acesteia la 7,5% (la sfârșitul lui iunie 2010), însă presiunile asupra pieței forței de muncă au continuat să se resimtă și în lunile care au urmat.

Rata anuală de creștere a numărului de disponibilizați în economie este cea mai abruptă de după 1992. Cauza acestei creșteri a numărului de șomeri în economie este diferită față de cea existentă în cele două perioade, oarecum similare, anterioare, 1997-1998 și 2001-2002. Dacă atunci, creșterea șomajului s-a datorat cu precădere efectelor politicilor pre-electorale și/sau crizei financiare autohtone, acum, cauza este cu preponderență externă, efectul crizei economice mondiale reducând puternic cererea externă cu repercursiuni asupra producției autohtone.

Efectele crizei economice asupra sectorului privat și cel public sunt complet diferite. În sectorul privat scăderea accentuată a numărului de angajați a început să se manifeste la începutul anului 2009. La sfârșitul anului 2009 scăderea anuală a numărului de angajați era de 7,8% la nivelul întregii economii, de 11,8% în industrie, 8,6% în comerț și de 19,1% în construcții.

În contrast, numărul angajaților din sectorul public a continuat să crească în plin an de criză, rata anuală de creștere a personalului din administrația publică a fost de 5,5% la sfârșitul lui 2009. Începând cu primul trimestru al anului 2010 numărul de angajați din sectorul public a început să scadă, totuși ponderea acestora în total disponibilizați a continuat să fie foarte mică (numărul de disponibilizări din sectoarele industrie, construcții și comerț au reprezentat la sfârșitul lui 2009 peste 85% din numărul total de disponibilizări la nivelul întregii economii). Dar, evoluția numărului de șomeri din diverse sectoare economice trebuie corelată și cu ponderea pe care aceste sectoare o au în PIB.

La nivelul economiei naționale, în luna mai a anului 2010, numărul angajaților din sectorul public era 1.38 milioane, reprezentând 32% din totalul numărului de angajați în economie.

Sectorul public din România este unul dintre cele mai supradimensionate sectoare în comparație cu cele din alte țări membre UE (de exemplu, în trimestru I 2010, numărul angajaților din sectorul public reprezenta 19% în Italia, 21% în Marea Britanie și 26.5% în Polonia, iar în alte țări din UE acest procent este și mai scăzut). Problemele cele mai importante cu care se confruntă sistemul public sunt creșterea eficienței concomitent cu reducerea costurilor.

Rata șomajului înregistrat la nivel național la sfârșitul lunii decembrie 2010, a fost de 6,87%, mai mică cu 0,08 puncte procentuale decât cea din luna noiembrie a anului 2010 și mai mică cu 0,9 pp decât cea din luna decembrie a anului 2009.

La sfârșitul lunii decembrie 2010 erau înregistrați 629.960 șomeri, cu 6.516 persoane mai puțin față de luna anterioară. Din totalul șomerilor înregistrați, 329.640 au fost șomeri indemnizați și 297.320 neindemnizați.

În luna decembrie 2010, comparativ cu luna precedentă, rata șomajului masculin a crescut de la valoarea de 7,44% în luna noiembrie, la valoarea de 7,47%, iar rata șomajului feminin a scăzut de la 6,38% la 6,20%.

La nivel regional, există disparități majore în ceea ce privește numărul de disponibilizați. Aceste variații se datorează mai multor factori, dintre care:

structura economiei locale - sectoarele economice au fost afectate în mod diferit de criză-, fapt care se observă și la nivelul economiilor locale/regionale;

influența lucrătorilor cu domiciliu flotant: orașele mari, precum Iași, Cluj,

Timișoara sau București au atras forța de muncă din județele adiacente, aceștia fiind printre primii disponibilizați în momentul începerii crizei.

Totuși, discrepanțele la nivel regional existau și înainte de criză, acestea au avut doar o tendință de accentuare în ultimele trimestre (figura 1).

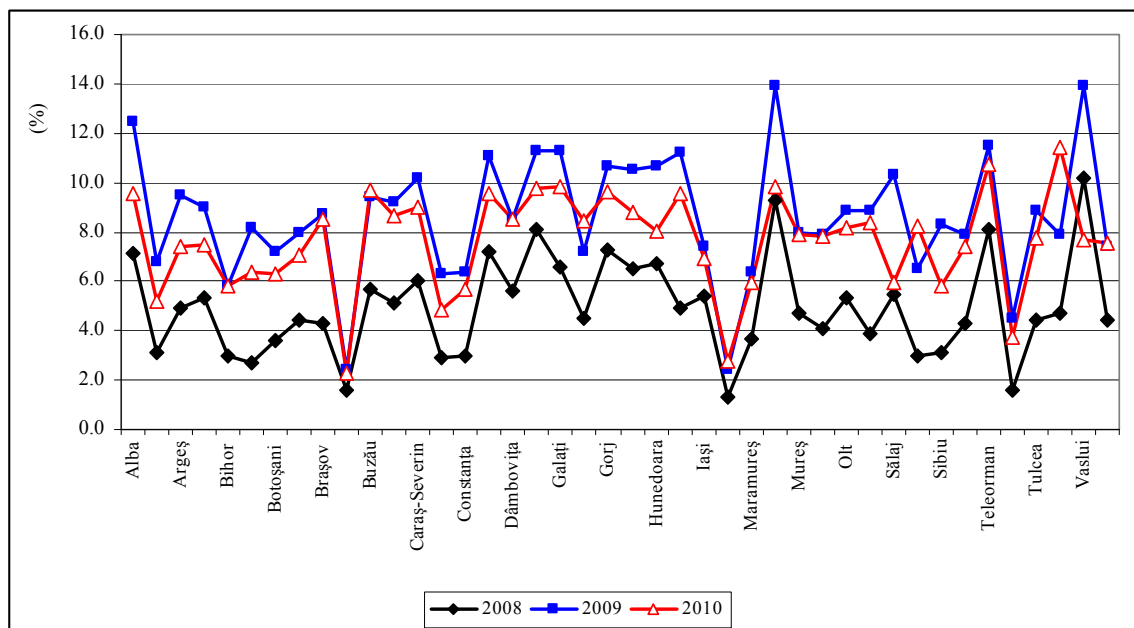


Figura 1 Evoluția ratei șomajului pe județe

Sursa datelor: Anuarul Statistic al României 2009-2010 și Statistici ANOFM 2010

Disponibilizările care s-au realizat la nivelul anului 2008 au înregistrat mari variații de valori de la un județ la altul, în funcție de contextul specific fiecărui județ. Astfel, cele mai afectate de acest fenomen au fost județele: Bacău, Prahova, Buzău, Mureș, Brașov, Hunedoara, Alba, Dolj, București, Cluj și Satu-Mare, cu peste 1.500 de persoane disponibilizate pe întreg parcursul anului 2008.

Având în vedere valorile scăzute ale ratei șomajului la nivel național, se poate afirma că disponibilizările care au avut loc în anul 2008 nu au produs dezechilibre în evoluția șomajului, iar județele care s-au confruntat cu acest fenomen au găsit soluții pentru redresarea economică reflectată și în atenuarea problemelor din punct de vedere al ocupării forței de muncă.

La nivel teritorial în două județe s-a depășit rata medie anuală: județul Mehedinți și Vaslui, la polul de minim situându-se județele: Ilfov, Timiș și Municipiul București.

Regiunile cu cele mai ridicate rate ale șomajului au fost Sud -Vest, Sud și Nord -Est, regiuni în care activitățile rurale sunt preponderente. Acestea sunt și regiuni cu pronunțate disparități chiar în interiorul lor, unde județe predominant agricole coexistă cu cele mai dezvoltate. De exemplu, în regiunea Sud -Vest, s-au înregistrat discrepanțe între județe, în ceea ce privește rata medie anuală a șomajului înregistrat: nivelul maxim a fost atins în județul Mehedinți (8,7%) și cel minim în județul Vâlcea (4,0%).

Regiunile București și Nord -Vest, au atins cele mai scăzute niveluri ale ratei șomajului înregistrat, aceste zone fiind avantajate de dependența lor mai redusă de sectorul primar (regiunea București), respectiv de proximitatea piețelor vestice (regiunea Nord -Vest), dar și de capacitatea ridicată pe care o au în atragerea de investiții străine directe.

De asemenea, piața muncii nu a fost caracterizată de dezechilibre majore dat fiind caracterul de continuitate a creșterii economice, care în anul 2008 a înregistrat cel mai mare nivel.

Criza financiară și economică globală s-a resimțit cu putere în economia României în anul 2009. Activitatea economică s-a aflat în regres, fapt care s-a reflectat pe piața muncii, criza manifestându-se prin creșterea puternică a numărului de șomeri și a ratei șomajului.

Anul 2009 definește faptul că, începând cu luna mai s-a schimbat proporția dintre numărul șomerilor indemnizați și neindemnizați. Din punct de vedere al distribuției șomerilor pe niveluri de instruire, în anul 2009, din numărul total al șomerilor înregistrați, 74,27% au fost persoane cu nivel de instruire primar, gimnazial și profesional, 20,06% persoane cu nivel de instruire liceal și post liceal și 5,67% au fost persoane având nivel de instruire universitar.

Din punct de vedere al structurii pe grupe de vârstă a șomerilor înregistrați, grupele de vârstă în care se regăsesc cei mai mulți șomeri rămân grupele de vârstă 30-39 de ani și 40-49 de ani, fiind urmate de grupa de vârstă 50-55 de ani.

Disponibilizările care au avut loc în anul 2009 au produs dezechilibre în evoluția șomajului, toate județele confruntându-se cu acest fenomen, dar și cu puținele opțiuni pentru redresarea economică, reflectată și în problemele din punct de vedere al ocupării forței de muncă.

În patru județe s-a înregistrat valori ale ratei șomajului mai mari de 10%: județul Mehedinți, Vaslui, Teleorman și Alba. Polul de minim este reprezentat de județele: Ilfov și Municipiul București. Cele mai ridicate rate ale șomajului înregistrat au fost Sud - Vest, Sud și Centru, regiuni în care activitățile rurale sunt preponderente.

La nivelul județelor, numărul de șomeri a crescut în 21 județe: în Dolj (cu 1732 persoane), Bacău (cu 417 persoane), Buzău (cu 352 persoane), Constanța (cu 340 persoane), Teleorman (cu 338 persoane) și Botoșani (cu 314 persoane). Scăderea numărului de șomeri se înregistrează în 20 de județe și în municipiul București, cele mai importante scăderi înregistrându-se în județele: Prahova (cu 1905 persoane), Vâlcea (cu 1651 persoane), Mureș (cu 1139 persoane), Cluj (cu 1026 persoane), Timiș (cu 805 persoane), Maramureș (cu 668 persoane) și Satu Mare (cu 560 persoane). În municipiul București numărul de șomeri a scăzut cu 2667 persoane (figura 2).

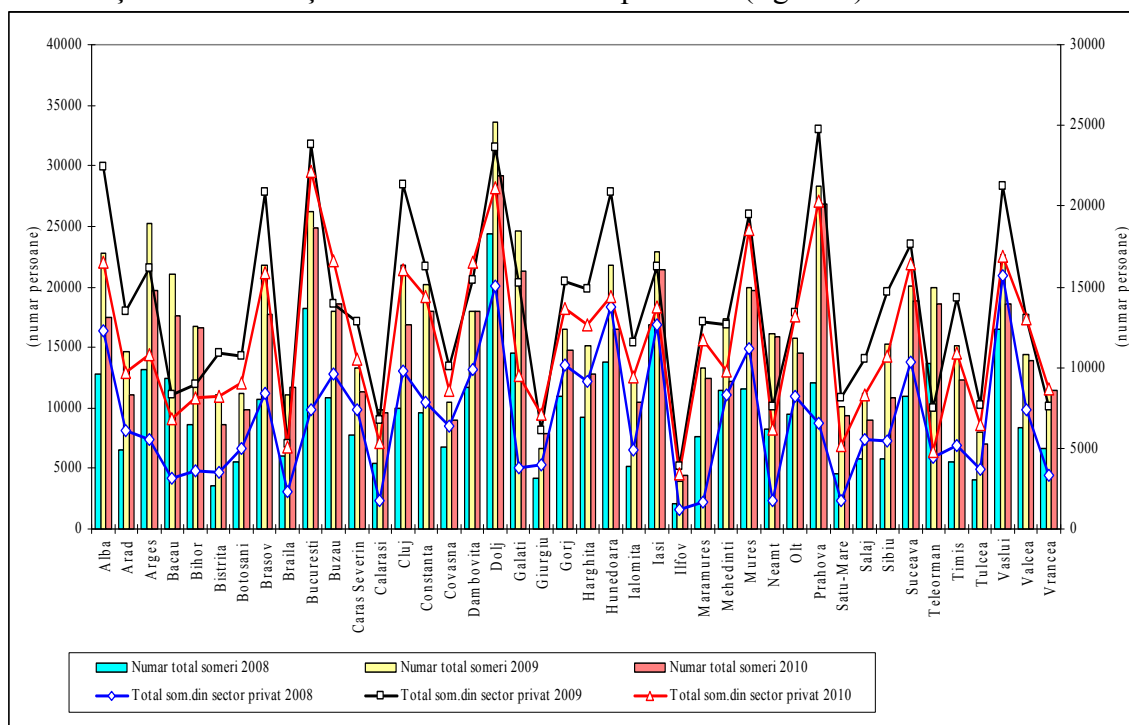


Figura 2. Numărul total de șomeri înregistrați pe județe

Sursa datelor: Statistici ANOFM 2007-2009

Județele cu cea mai mare pondere a șomerilor neindemnizați în numărul total al șomerilor sunt: Teleorman (65,17%), Vrancea (63,97%), Galați (62,11%), Iași(61,00%) și Buzău (60,39%).

Rata șomajului a crescut în 20 județe și anume în județele Dolj, cu 0,58 pp, Sălaj cu 0,29 pp, Călărași cu 0,29 pp, Ialomița, Brăila și Teleorman cu 0,20 pp.

Scăderi ale ratei șomajului se înregistrează în 21 de județe și în municipiul București, cele mai importante scăderi ale ratei șomajului s-au înregistrat în județele Vâlcea cu 0,91pp, Prahova cu 0,60 pp, Mureș cu 0,46pp, Satu Mare cu 0,36pp și Maramureș cu 0,32pp., iar în Municipiul București rata șomajului a scăzut cu 0,24%.

Cele mai ridicate niveluri ale ratei șomajului au fost atinse în județele Vaslui (11,42%) Teleorman (10,76%), Galați (9,84%), Mehedinți(9,81%), urmate de județele: Dolj (9,80%), Buzău (9,73%), Gorj (9,62%), Covasna și Alba (9,58%), Ialomița(9,55%) și Călărași (9,03%).

Nivelul minim al ratei șomajului în luna decembrie, de 2,29%, se înregistrează în Municipiul București.

Analiza structurii șomajului după nivelul de instruire, pune în evidență faptul că, șomerii cu nivel de instruire primar, gimnazial și profesional constituie ponderea cea mai mare a persoanelor care se adresează agențiilor județene pentru ocuparea forței de muncă în vederea găsirii și ocupării unui loc de muncă, aceasta fiind de 70,44%. Șomerii cu nivel de instruire liceal și post-liceal reprezintă 21,63%, iar cei cu studii universitare doar 7,94%.

Din punct de vedere al structurii șomerilor pe grupe de vârstă, reprezentative sunt ponderile pentru grupele de vârstă 30-39 ani (24,19 %) și 40-49 ani (28,06%).

La finele lunii decembrie 2010, se aflau înregistrați în evidențele agenției 15.428 tineri sub 25 de ani aflați în șomaj de peste 6 luni (ceea ce reprezintă 15,56% din totalul șomerilor sub 25 de ani) și 92.549 adulții aflați în șomaj de peste 12 luni, (17,53% din totalul șomerilor adulți), ponderea șomerilor de lungă durată în numărul total de șomeri fiind de 16,17%.

Din punct de vedere macroeconomic, măsurile propuse de către Guvern ar putea corecta o parte din dezechilibrele existente, însă modul lor de aplicare poate accentua dezechilibrul social într-un moment dificil pentru economie.

Piata muncii din Uniunea Europeană pare să se fi stabilizat, rata șomajului rămânând neschimbată la 9,6% la sfârșitul anului 2010, comparativ cu luna precedentă. În schimb, șomajul este încă în creștere în comparație cu aceeași lună a anului 2009, când rata șomajului era de 9,1%.

Conform statisticilor Eurostat, România se afla pe locul opt din punct de vedere al ratei șomajului, cu o valoare de 6,87% la sfârșitul anului 2010.

Potrivit previziunilor economice de toamnă ale Comisiei Europene, România va înregistra o [creștere economică](#) de 1,5% în 2011. De asemenea, Comisia Europeană estimează pentru România o rată a șomajului de 7,4%, în anul 2011.

Concluzii

În România, sectorul privat, s-a ajustat în mod firesc în urma contracției economiei. Ca urmare, Guvernul României a adoptat o serie de măsuri în scopul menținerii/creerii de locuri de muncă. Pentru sectorul public, au fost adoptate o serie de măsuri pentru reducerea cheltuielilor cu salariile angajaților din administrația publică.

Criza a afectat bărbații și femeile în mod diferit. La începutul anului 2010 bărbații au fost mai expuși impactului negativ al crizei, deoarece sunt preponderent angajați în sectoarele cele mai afectate (construcții și agricultură), dar în trimestrul 2, după restabilirea creșterii economice în sectorul construcțiilor situația s-a schimbat.

În județele din Moldova tinerii au fost afectați mai puțin de criză, șomerii fiind cu precădere din categoria de vârstă de 35-49 ani.

O metodă răspândită de soluționare a problemelor economice în timpul perioadei de criză și după criză a fost migrarea spre economia informală. În primele trei trimestre ale anului 2010, numărul persoanelor cuprinse în economia subterană a crescut cu 3,4%, pe când numărul angajaților legali s-a diminuat cu 4,3%.

Migrația a continuat să fie un factor important de influența a pieței forței de muncă. Emigrarea a reprezentat o soluție principală pentru multe persoane care nu și-au găsit un loc de muncă sau nu au obținut un salariu decent în țară. Numărul persoanelor care lucrează peste hotare sau sunt în căutarea unui loc de muncă în străinătate a crescut în anul 2010 cu 6,5%.

Conform Institutului Național de Statistică (Comunicat de Presă, nr. 60 din 25 martie 2011), în anul 2010, cele mai ridicate valori la ratele medii anuale ale locurilor de muncă vacante s-au înregistrat în administrația publică (1,17%) și în sănătate și asistență socială (1,10%). La polul opus, s-au regăsit activitățile din industria extractivă (0,05%), hoteluri și restaurante (0,12%), respectiv cele de producție și furnizare de energie electrică și termică, gaze, apă caldă și aer condiționat (0,14%).

În profilul teritorial, în anul 2010, cea mai ridicată valoare a ratei medii anuale a locurilor de muncă vacante s-a înregistrat în regiunea Nord-Est (1,06%), urmată de regiunea Vest (0,70%). Cu cele mai scăzute valori ale acestui indicator s-au regăsit regiunile Sud-Est (0,31%), respectiv Nord-Vest (0,42%).

Bibliografie

1. Lungu L., Măsuri anti-criză privind piața forței de muncă, August 2010, www.fes.ro;
2. *** Anuarul Statistic al României 2007-2010, Institutul Național de Statistică;
3. *** Raport de activitate 2008-2009, Agenția Națională pentru Ocuparea Forței de Muncă, www.anofm.ro;
4. *** Statistici, – ANOFM, 2008-2010, www.anofm.ro;
5. *** Statistici ale forței de muncă – Institutul Național de Statistică, Baze de date - TEMPO-Online, www.insse.ro