

## ȘOMAJUL – DEZECHILIBRU MACROECONOMIC PE PIAȚA MUNCII

*Elena MOROI, doctor în economie, conferențiar universitar UASM  
Ludmila TODOROVA, lector universitar UASM*

*Abstract. One of the primary purposes of the market economy taking place in Moldova is primarily the creation and consolidation of a new economic mechanism based on market relations, able to ensure, in future, sustainable economic development and a continued increase in quality of life. The labor market in Moldova has trained and evaluated as a market imbalances that systematically, labor supply, global, by sector, etc. demand is higher socio-economic system.*

*Labor market imbalances are determined mainly by economic factors that have led to decreased demand for labor, and prolonged due to drastic decline of the economy, the incoherence and inconsistencies in terms of economic reform.*

*Unemployment is considered as a negative factor affecting economic development in all countries to varying degrees, especially in underdeveloped and transition to market economy. In general terms, unemployment is the negative state of the economy affecting part of the working population available through non-occurrence by job.*

Piața muncii în Republica Moldova s-a format și evaluează ca o piață a dezechilibrelor pe care, în mod sistematic, oferta de muncă, la nivel global, sectorial, etc. este superioară cererii sistemului economico-social. Dezechilibrele pieței muncii sunt determinate, în principal, de factorii economici care au condus la scăderea cererii de muncă, urmare a declinului drastic și prelungit al economiei, al incoerențelor și inconsecvențelor în planul reformei economice. Pe de altă parte, în special sub aspectul structurilor ocupațional-profesionale, educațional-formative, comportamentale, dezechilibrele sunt influențate și de factori care țin de oferta de muncă. De asemenea,

aceste dezechilibre sunt generate și de segmentarea pieței muncii, de rigiditățile specifice acesteia, de slaba eficiență a mecanismelor de ajustare a cererii și ofertei de muncă.

Șomajul apare ca un dezechilibru al pieței muncii la nivel național, ca punct de întâlnire între cererea și oferta globală de muncă, reprezintă o formă gravă de risipă a resurselor necesare pentru asigurarea creșterii economice și acumularea unor venituri mai mari.

Șomajul în Republica Moldova corelează strâns cu emigrarea forței de muncă peste hotare. Mai exact emigrarea servește ca un factor ce atenuează presiunile asupra pieții muncii și reduce în mod substanțial rata șomajului.

Numărul șomerilor a fost de circa 80,9 mii persoane, fiind cu 56,48% mai mare față de anul 2007 (figura 1).

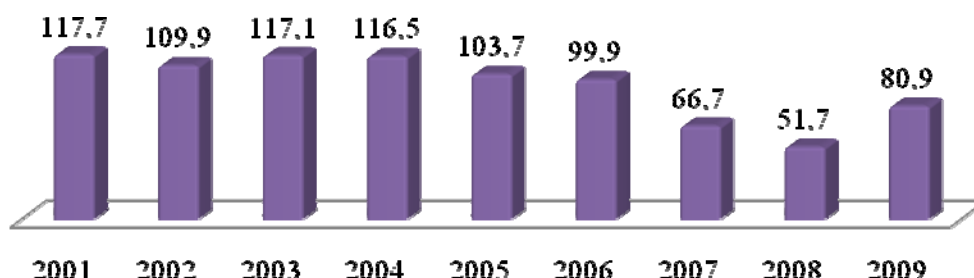


Figura 1. Numărul șomerilor în Republica Moldova, mii persoane

Numărul șomerilor ascunde o parte importantă din timpul de muncă neutilizat. Astfel, un segment mai mic sau mai mare al populației ocupate este afectat de reducerea numărului de ore prestate, fără a fi cuprins din punct de vedere statistic în grupa de șomeri. Aceste persoane se află în șomaj parțial, fenomen manifestat în special prin întreruperea temporară a lucrului, ca urmare a conjuncturii economice, a penuriei de materii prime etc.

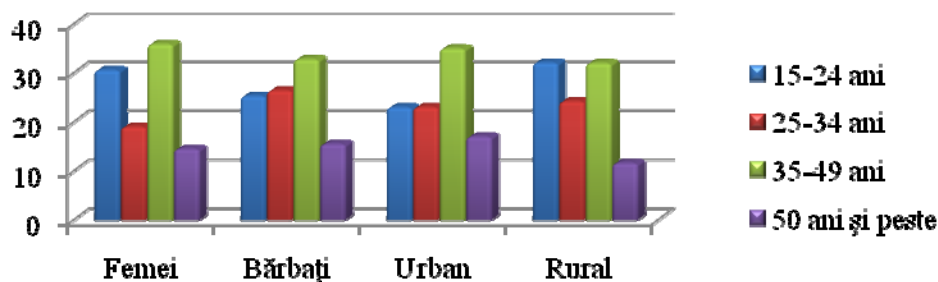
Numărul șomerilor oficiali înregistrați la 1 ianuarie 2010 a constituit circa 38,7 mii persoane, din care fiecare al optulea este concediat din cauza reducerii statelor de personal de către întreprinderi (tabelul 1).

Tabelul 1. Structura șomerilor concediați de la serviciu sau conform ultimei ocupații

	Efectivul de șomeri, persoane			Structura, %		
	2007	2008	2009	2007	2008	2009
Total	48396	46230	79241	100	100	100
inclusiv:						
eliberați în baza propriei cereri	17937	18150	31254	37,1	39,3	39,45
disponibilități în urma lichidării și reorganizării unităților	3287	3556	7432	6,8	7,7	9,38
absolvenți ai instituțiilor de învățământ superior	597	685	823	1,2	1,5	1,03
alte cauze	26575	23839	39732	54,9	51,6	50,14

Ponderea cea mai mare în totalul șomerilor o dețin șomerii concediați din alte cauze, care are o tendință de majorare de 49,51 puncte procentuale. În anul 2009 a crescut numărul șomerilor eliberați în baza propriei cereri cu 74,24% față de anul 2007. Cauza principală fiind salariile mici.

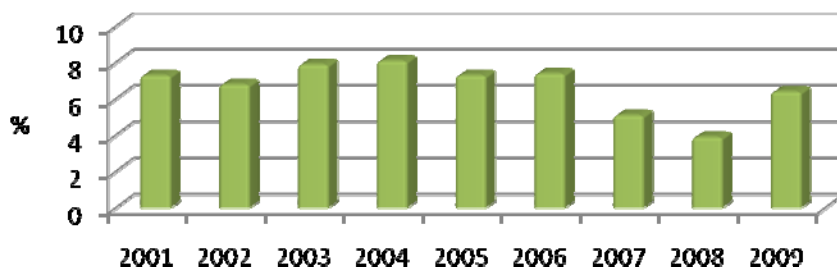
Șomajul a afectat în număr mai mare bărbații – 60,3 % din totalul numărului de șomeri, la fel și persoane din mediul urban – 63,2% (figura 2).



**Figura 2. Distribuția numărului șomerilor pe grupe de vârstă, sexe și medii, 2009**

Este necesar de menționat că din rândul șomerilor 76,8% au fost persoane cu experiență de muncă. Durata medie a șomajului a fost de 14 luni, în comparație cu 16 luni în anul 2008. Cota șomerilor ce se aflau în șomaj de lungă durată (șomaj de un an și mai mult) a constituit 27,9%. Din aceștia 16,3% erau tineri (15-24 ani). Ponderea persoanelor ce se aflau în șomaj de foarte lungă durată (24 luni și mai mult) au constituit 14,3% din numărul total al șomerilor. Circa 40% din șomeri sau declarat cap al gospodăriei.

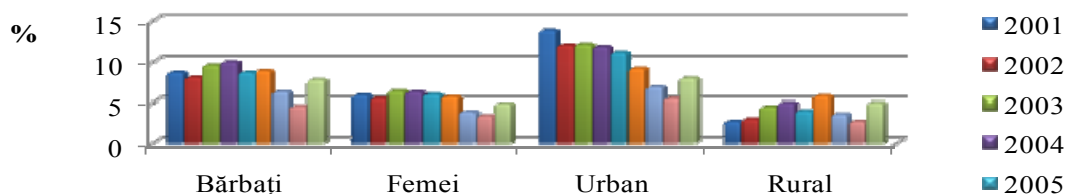
Rata șomajului la nivel de țară a înregistrat valoarea de 6,2% comparativ cu 3,9% în anul 2008 (figura 3).



**Figura 3. Rata șomajului în Republica Moldova**

În Republica Moldova rata șomajului în perioada anilor 2001-2009 înregistrează o scădere de 0,9 puncte procentuale. În anul 2009 rata șomajului în comparație cu anii 2007-2008 s-a majorat respectiv cu 1,3 și 2,5 puncte procentuale. La începutul anului curent beneficiau de ajutor de șomaj circa 5,3 mii persoane.

Bărbații sunt mai afectați de șomaj decât femeile, rata șomajului la bărbați și femei este de respectiv 7,4% și 5,0% (figura 4).



**Figura 4. Rata șomajului după sex și mediu**

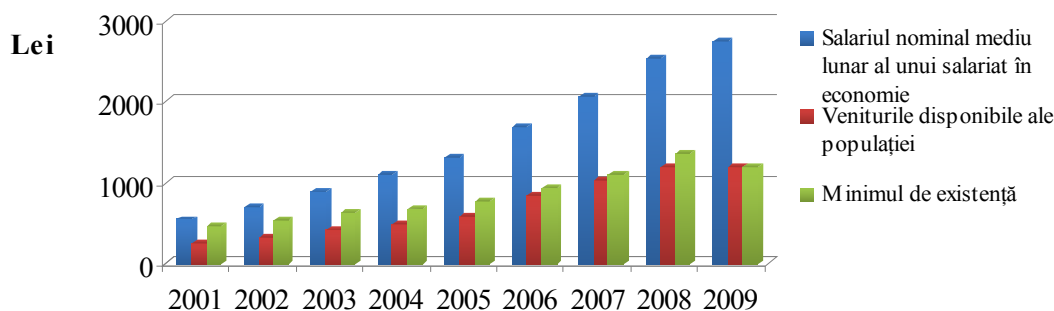
În perioada analizată se observă o modificare esențială între rata șomajului în mediul urban – 8,0 în comparație cu mediul rural – 5,0%. Șomajul redus în mediul rural comparativ cu mediul urban este explicat prin faptul, că un locuitor rural, practic,

întotdeauna are o ocupație în sfera agricolă, fie chiar și neaducătoare de venit monetar, ci doar în natură. Avînd în vedere cele expuse, se poate estima că o treime din totalul forței de muncă din Republica Moldova nu este atrasă în procesul economic formal.

În anul 2008 Biroul Național de Statistică a înregistrat 350 mii persoane ca fiind plecați peste hotare la muncă. Să presupunem că ei ar fi fost în țară, completînd numărul celor economic activi. Studiile existente arată că o treime din emigranții moldoveni înainte de plecarea peste hotare nu aveau un loc de muncă. Deci, putem admite că din cei 350 mii de cetățeni care nu ar fi emigrat, 147 mii persoane ar fi fost șomeri. Utilizînd noile date, rata șomajului în anul 2008 ar fi fost nu 3,9%, dar 11,75%,

Dar, nu este exclus că, mai devreme sau mai tîrziu, jumătate sau chiar mai mult din potențialii emigranți ar fi rămas fără un loc de muncă, majorînd numărul șomerilor. Mai mult, trebuie de ținut cont și de faptul că emigrarea este însoțită de transferuri de venituri de peste hotare care le permit celor rămași acasă să refuze locurile de muncă prost remunerate. Dacă nu ar fi fost emigrarea, numărul celor care ar fi căutat locuri de muncă, chiar și prost remunerate, ar fi crescut, aducînd un spor semnificativ la rata șomajului.

Potrivit datelor statistice, venitul real disponibil pe cap de locuitor pentru anul 2009 a crescut cu 1,33% față de anul 2008, iar principalii factori ai creșterii au fost salariile, urmate de plățile sociale, veniturile din activitățile agricole, cît și alte transferuri (figura 5).



**Figura 5.Indicatorii principali social-economici ai nivelului de viață a populației din Republica Moldova**

În același timp, salariul mediu pe economie în Republica Moldova în termeni nominali a crescut cu 8,61% comparativ cu anul 2008. Acesta a constituit 2747,6 lei sau echivalentul a 165 Euro. Decalajele pe sectoare de activitate nu s-au redus semnificativ, salariul primit pe agricultură constituind 59% din cel mediu, iar cel primit în sfera financiar-bancară situându-se la un nivel triplu. Trebuie să menționăm că în mediul rural veniturile din agricultură continuă să prevaleze asupra altora în timp ce în mediul urban salariile rămân a fi cea mai importantă sursă de existență.

Șomajul este considerat un fenomen natural, un mecanism de realocare a resurselor de muncă în funcție de volumul și structura cererii sistemului productiv, care însoțește permanent procesul de dezvoltare economică și socială a fiecărei țări. În limitele normale de circa 3-4% și durata relativ scurtă, șomajul, corespunzător părerii unor specialiști, poate juca un rol pozitiv atât la nivel global, cât și individual, în sensul stimulării flexibilității factorului muncă, sporirii productivității muncii, formării unui comportament adecvat creșterii calității muncii, stimulării educației și îmbunătățirii disciplinei muncii. [3]

În schimb, proporțiile mari și ratele ridicate ale șomajului provoacă uriașe pierderi de potențial economic și este un permanent pericol social. În acest ultim caz, șomajul conduce la mari pierderi de producție și de venituri ale societății, la degradarea

calificării, îndemnării individuale, la pierderi de venit și statut social, la descurajare și de motivare, la sărăcirea familiei etc.

Șomajul este, în fapt, o formă de inutilizare a factorului muncă, de aici decurgând risipă și pierderi, mai ales din punct de vedere social.

Forța de muncă neocupată înseamnă neutilizarea potențialului economic al societății, pierderi economice directe care sunt efecte ale șomajului. În aceste condiții apare necesitatea de a determina ce parte a produsului intern brut societatea nu primește în urma majorării ratei șomajului. Evoluția interdependenței dintre mărimea produsului intern brut și nivelul și dinamica șomajului a fost cercetată de către economistul american Artur Okun. Potrivit legii lui Okun, fiecare sporire a nivelului șomajului ciclic cu un punct procentual peste rata naturală a șomajului este însoțită de o reducere a produsului național brut cu 2,5-3% față de nivelul producției potențiale. Astfel, dacă rata șomajului în anul 2009 va fi egal cu 4%, iar nivelul ei real cu 6,4%, atunci diferența constituie 2,4 %. Dacă în anul 2009 produsul intern brut a constituit 44146 mln lei (în comparație cu 2008 este mai mic cu 7,7 puncte procentuale) atunci societatea n-a primit în acest an 6% ( $2,4\% \times 2,5 = 6\%$ ) din 44146 mln lei, adică 2649 mln lei în mărime absolută, iar produsul intern brut al Republicii Moldova în anul 2009 ar fi constituit 46795 mln lei.

Șocurile și perturbațiile din economie, dacă se manifestă o perioadă suficient de lungă, fac ca industrii întregi să devină redundante, în sensul că suferă un declin permanent al producției.[6] Drept urmare, sunt disponibilizați muncitori, aceștia nu-și găsesc slujbe în alte industrii ș.a., deci apare un șomaj masiv.

Obiectivul principal al politicilor antișomaj este acela de a proteja veniturile obținute de gospodării de fluctuațiile inacceptabil de mari determinate de trecerea în șomaj a unuia sau mai multor membri din cadrul unei gospodării.

De regulă, prin politicile antișomaj, se încearcă să se stabilizeze nu rata șomajului, lucru extrem de dificil, ci rata ieșirii din șomaj și durata medie așteptată a rămânerii în șomaj. Ambele mărimi sunt influențate de ceea ce se numește starea de dependență a șomerilor, care este interacțiunea reciprocă dintre scăderea moralului muncitorilor, care au cunoscut șomajul pe termen lung și comportamentul economic față de aceștia.

Factorii principali care determină starea de dependență sunt următorii:

- presiunea salarială crește atunci când proporția șomerilor pe termen lung în totalul șomerilor crește;
- locurile de muncă libere sunt mai multe atunci când proporția șomerilor pe termen lung este mai mare;
- rata totală a ieșirilor din șomaj se apropie de rata ieșirii din șomaj a celor care și-au pierdut de curând slujba dacă proporția șomerilor pe termen lung în totalul șomerilor este mai mare.

De aici opoziția angajaților și, uneori, chiar a sindicatelor în angajarea unor șomeri pe termen lung, fapt ce face ca politicile active să fie mai puțin eficiente.

În orice caz, în domeniul politicilor antișomaj, lucrurile care trebuie încă studiate și fundamentate sunt foarte numeroase, observându-se ezitări și oscilații nu numai în practica politică, dar și în teoria economică.

Politicile antișomaj pure pot fi completate cu politici de venit și politici de impozitare.

Astfel, politicile de venit sunt aplicate atunci când există forme de control guvernamental asupra salariilor, ca, de exemplu, un procent maxim permis de creștere a ratei salariilor, stabilirea unui salariu minim pe economie, acordarea de indexări și compensări pentru toți salariații ș.a.

Aceste politici de venit sunt considerate vinovate de introducerea unor distorsiuni pe piața forței de muncă, și aceasta din două motive.

Primul ar fi acela că ele încalcă principiul liberei negocieri între angajați și patronii lor. Multe grupuri salariale au pornirea instinctivă de a încălca acest principiu. Mai poate apărea și cazul în care negocierile sunt purtate de sindicate și patronat, iar indivizii pot accepta sau nu aceste negocieri. De aceea, politicile guvernamentale de venit care sunt acceptate atât de sindicate, cât și de patronat, sunt mai bine acceptate.

Al doilea motiv este că o politică de venit centralizată este inerent inflexibilă, ducând la rigiditatea structurii salariilor respective. Astfel, anumite categorii de angajați obțin, conjunctural, salarii mai mari decât cele ale altor categorii. Aplicarea, în continuare, a unei politici de venit centralizate poate perpetua acest decalaj, ceea ce duce la distorsiuni grave ale pieței forței de muncă, crescând cererea de muncă pentru slujbele din sectorul avantajat și diminuând oferta de muncă în alte sectoare. O politică de venit, de regulă, se aplică pe perioade scurte, atât timp cât conduce la obținerea unor efecte scontate. De exemplu, o politică temporară de venit poate fi cea mai bună cale pentru a stopa inflația și a reduce șomajul.

Politicile de impozitare (taxare) sunt politici de venit bazate însă pe mecanisme indirecte. Astfel, dacă piața liberă generează o presiune prea mare asupra salariilor, soluția cea mai eficientă este mărirea impozitării acestora. Se pot aplica impozite asupra creșterii excesive a salariilor sau impozite progresive asupra nivelurilor salariilor. În acest mod, lăsându-se negocierea salarială liberă, se temperează tendința muncitorilor (sindicatelor) de a cere creșteri excesive de salarii.

Politicile de stabilizare macroeconomică cuprind componente din toate cele trei tipuri discutate mai sus: politici anticiclice (de stabilizare a outputului), antiinflaționiste și antișomaj. Îmbinarea lor în mixuri politice eficiente necesită studierea atentă a efectelor pe care le au asupra economiei prin utilizarea de modele de stabilizare. Caracteristic, însă, unor astfel de mixuri politice este faptul că componentele acestora își pot exercita efectele la intervale diferite de timp.

**Tabelul 2. Măsurile de diminuare a șomajului și de utilizare a forței de muncă**

1.Reducerea duratei (săptămânale) a muncii 2.Repatrierea imigranților 3.Programe de muncă cu timp redus și atipice 4.Scăderea vârstei de pensionare	1.Indemnizații (ajutoare) pentru protecția socială a șomerilor 2.Orientarea indemnizațiilor pentru inserția șomerilor în viața activă
Raționalizarea muncii	Politica de diminuare a șomajului și de utilizare a forței de muncă
Adoptarea la mediul economic	Dezvoltarea economico-socială
1.Adaptarea pregătirii (calificării) forței de muncă 2.Creșterea productivității și competitivității, recucerirea piețelor interne și externe	1.Progrese în domeniul muncii: managementul resurselor umane, creșterea gradului de tehnicitate, ameliorarea condițiilor de muncă 2.Dezvoltarea economiei și crearea de mai multe locuri de muncă prin: cheltuieli publice mai mari, crearea de noi locuri de muncă în administrație, dezvoltarea prestațiilor de servicii care solicită puțin capital și multă muncă. 3.Creșterea exporturilor și asistenței tehnice externe

**Concluzii.** Problema ocupării forței de muncă constituie una din preocupările importante ale analizei macroeconomice. În cazul Republicii Moldova, numărul șomerilor oficiali înregistrați la 1 ianuarie 2010 a constituit circa 38,7 mii persoane, din care fiecare al optulea este concediat din cauza reducerii statelor de personal de către întreprinderi. În perioada anilor 2001-2009, rata șomajului înregistrează o scădere de 0,9 puncte procentuale. În anul 2009 rata șomajului în comparație cu anii 2007-2008 s-a majorat respectiv cu 1,3 și 2,5 puncte procentuale. La începutul anului curent beneficiau de ajutor de șomaj circa 5,3 mii persoane.

În contextul dezvoltării pieții muncii în Republica Moldova prin prisma abordării problematicei șomajului, recomandăm:

Stimularea cererii agregate având ca scop diminuarea șomajului, în special în condițiile de deflație;

Reforma pieței de muncă în sensul asigurării unei mai mari flexibilități a salariului;

Reducerea efectului de hysteresis, prin eliminarea hazardului moral. Se propune limitarea perioadei de acordare a ajutorului de șomaj, impunerea unor cursuri obligatorii pentru șomeri, efectuării de către aceștia a unor munci publice ș.a.;

Atenție mai mare acordată educației și pregătirii profesionale în concordanță cu cerințele existente pe piața muncii.

### **Bibliografie**

1. Anghelescu C. Economie. București, Ed. Economica, 2000
2. Băcescu M., Băcescu-Cărbunaru A. Macroeconomia intermediară. București. Ed. Universitară, 2004
3. Crețoiu Gh., Cornescu V., Bucur I. Economie. București, Ed. ALL Beck, 2003
4. Dudian M. Economie. București, Ed. ALL Beck, 2005
5. Hardwick Ph. Introducere în economia politică modernă. Iași, Ed. Polirom, 2002
6. Mircea A. Structura economică și piața muncii, servicii pentru populație. București, Universitatea Titu Maiorescu, 2000