

## SECTORUL STRUGURILOR DE MASĂ – O RAMURĂ IMPORTANTĂ A COMPLEXULUI VITIVINICOL ÎN REPUBLICA MOLDOVA

*Maria FIȘTIC,  
lect. super. univ., UASM*

*Abstract: Complex wine in Moldova is a strategic branch of national economy. An important branch of this complex is the table grape sector, which is one of the most profitable agricultural industry as a whole and its development potential in Moldova is very good. The basic premises of the existence of an extremely fertile ground for planting grapes, can achieve high yields and favorable geographical position, which reduces both costs and logistics delivery to Western markets, but also on the eastern.*

Complexul vitivinicol în Republica Moldova este o ramură strategică a economiei naționale. O branșă importantă a acestui complex o constituie sectorul strugurilor de masă, care este unul dintre cele mai profitabile în ansamblul industriei agricole, iar potențialul de dezvoltare al acestuia în Republica Moldova este unul foarte bun. Premisele de bază constau în existența unui sol extrem de fertil pentru plantațiile de struguri, posibilitatea obținerii unor recolte înalte și așezarea geografică favorabilă care reduce costurile de livrare și logistică, atât spre piețele vestice, cât și cele estice.

Creșterea consumului strugurilor pe aceste piețe, condiționată de conștientizarea de către tot mai mulți consumatori a necesității alimentării cu legume și fructe proaspete, inclusiv struguri, reprezintă un alt punct forte al acestui sector.

Plantațiile viticole cu soiuri de masă au o pondere de circa 15 % în structura plantațiilor viticole din Republica Moldova. Conform datelor statistice, suprafața de cultivare a strugurilor de masă în anii 2007- 2009 a constituit, în medie, circa 20000 ha, inclusiv pe segmentul producției marfă (gospodării cu suprafețe mai mari de 0,15 ha) circa 16000 ha și în gospodăriile casnice circa 4000 ha. Datorită profitabilității net superioare a strugurilor de masă comparativ cu soiurile tehnice, precum și politiciii de subvenționare încurajatoare (mărirea, începând cu 2006 a cuantumului de subvenții de la 25 mii la 35 mii lei/ ha), ritmurile de plantare a viilor cu soiuri de masă în ultimii patru ani au crescut de circa 2 ori – de la 750 ha în 2006 la 1500 ha în 2009. Ponderea grupei de soiuri de masă în tructura plantațiilor înființate în ultimii ani s-a majorat și mai mult – de la circa 20 % în 2006 la circa 70 % în 2009. Totodată, în aceeași perioadă s-a remarcat o creștere a numărului de gospodării țărănești mici, care beneficiază de subvenționare la plantarea viilor – de la 16 % la 74 % [1].

În Republica Moldova 2169 de gospodării agricole cultivă o suprafață totală de circa 8600 ha de vii cu soiuri de masă (vezi Tabelul 1). Din ele, 1644 de întreprinderi

(74,8 % din numărul total) sunt mai mici de 2 ha și cultivă circa 1480 ha (17,2 % din suprafețe), iar 525 (24,2 %) de gospodării sunt mai mari de 2 ha și cultivă în total 7127,6 ha (sau 82,8 % din suprafețe) [2].

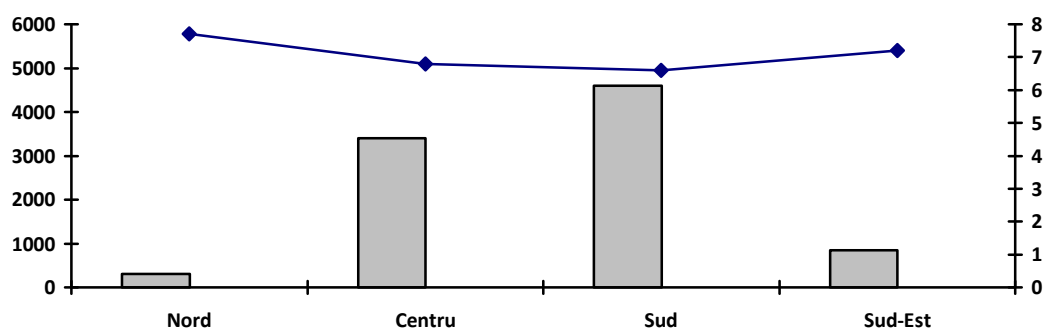
**Tabelul 1: Distribuția producătorilor de struguri pentru masă după suprafața exploatațiilor**

Categoría de suprafață (ha)	Producători		Suprafețe	
	Număr	% din total	Hectare	% din total
0,5 - < 2	1644	75,8	1479,1	17,2
2 - < 5	214	9,9	615,8	7,2
5 - < 10	126	5,8	795,1	9,2
10 - < 20	79	3,6	1029,6	12,0
20 - < 50	78	3,6	2340,1	27,2
50 - < 100	20	0,9	1310,9	15,2
100 +	8	0,4	1036,1	12,0
Total	2169	100	8606,7	100

Sursa: Agenția Agroindustrială "Moldova – Vin"

Suprafețele viilor cu soiuri de masă cultivate pe loturi mai mici de 0,5 ha constituie circa 10000 ha în ansamblu pe țară. Astfel, suprafața totală a viilor cu soiuri pentru masă constituie circa 18606,7 ha. Merită a fi remarcat faptul, că majoritatea covârșitoare a acestor producători agricoli cultivă, pe lângă struguri de masă, o gamă largă de culturi agricole, inclusiv culturi de câmp, fructe și legume, etc. Suprafața totală a terenurilor lucrate de ei depășește cifra de 105000 ha, strugurilor de masă revenindu-le circa 8 % în structura terenurilor. Astfel, putem concluziona că producătorii de struguri de masă din Republica Moldova, de regulă, nu sunt specializați în această cultură.

În ceea ce privește distribuția geografică a viilor cu soiuri pentru masă (Figura 1), cea mai mare pondere o are zona de Sud cu circa 4410 ha, urmată de zona Centru cu circa 3328 ha și de zona Sud-Est (raioanele Căușeni și Ștefan-Vodă) cu circa 758 ha. În zona de Nord, strugurii de masă sunt cultivați în scopuri comerciale doar în raioanele Fălești, Florești, Glodeni și Drochia, suprafața lor constituind doar circa 111 ha. În schimb, producătorii din zona de Nord raportează cel mai înalt nivel de productivitate medie la ha – circa 7,7 t/ha. Cea mai mică productivitate este raportată de producătorii din zona de Sud – circa 6,6 t/ha. Productivitatea medie raportată pe țară constituie circa 6,7 t/ha [2].

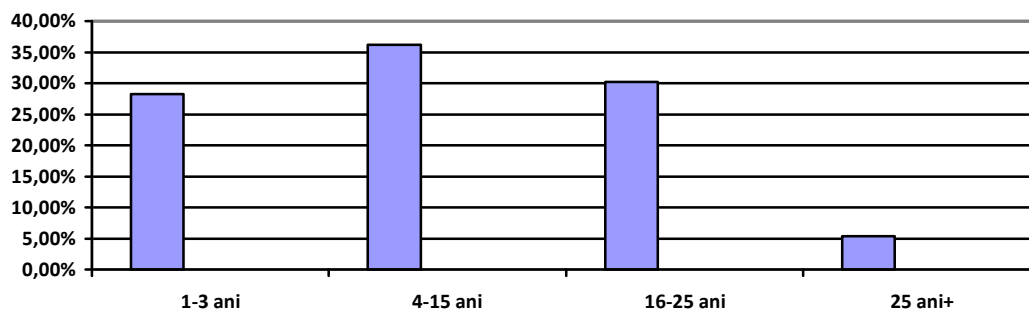


**Figura 1: Suprafețele viilor cu soiuri de masă și productivitatea acestora după zonele geografice.**

Sursa: Agenția Agroindustrială "Moldova – Vin"

Privind vârsta plantațiilor, după cum ne demonstrează Figura 2, circa 5550 ha (sau 64,4 %) sunt ocupate de viile noi și cele de vîrstă înalt productivă. Viile mai vechi de 25 de ani constituie doar 5,4 %. Totuși celelalte 30 la sută (circa 2600 ha), cuprinse

între vîrstele 16+25 ani își vor pierde treptat productivitatea pe parcursul următorilor 10 ani, fapt ce sugerează ideea de a menține (sau chiar spori) ritmurile existente de înființare a plantațiilor noi.



**Figura 2: Categoriile de vîrstă a viilor cu soiuri de masă în cadrul exploatațiilor mai mari de 0,5 ha.**

Sursa: Agenția Agroindustrială “Moldova – Vin”

Deși lista soiurilor de struguri de masă autorizate pentru cultivare este destul de variată, structura sortimentală a plantațiilor existente este substanțial dezechilibrată în favoarea unui soi – Moldova, care ocupă mai mult de 50 % din suprafețe (Tabelul 2). Cu un decalaj enorm de 42,5 % acest soi este urmat de Ranii Magaracea (7,9 %), apoi de Cardinal (5 %), Muscat Chihlimbariu (4,7 %), Alb de Suruceni (4,3 %), Victoria (3,5 %), Codreanca (3 %), Muscat de Hamburg (2,9 %) și Chasselas Musq (2,2 %). Celelalte soiuri constituie circa 1 % și mai puțin în structura suprafețelor cultivate.

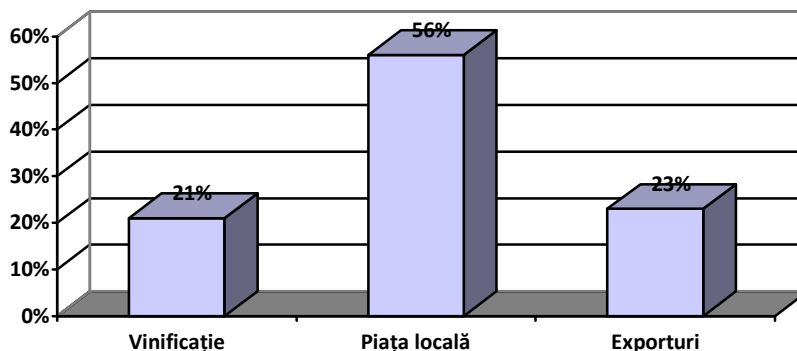
**Tabelul 2: Soiurile de masă cultivate**

Nr. d/o	Soiuri	Total		Producători < 2		Producători > 2	
		ha	%	ha	%	ha	%
1	Moldova	4336,9	50,4	3258,4	46,1	1051,6	71,1
2	Ranii Magaracea	679,5	7,9	590,8	8,3	88,7	6,0
3	Cardinal	427,3	5,0	411,5	5,8	15,8	1,1
4	Muscat Chihlimbariu	401,6	4,7	323,1	4,5	78,5	5,3
5	Alb de Suruceni	371,2	4,3	318,2	4,5	53,0	3,6
6	Victoria	300,7	3,5	294,3	4,1	6,4	0,4
7	Codreanca (Black Magic)	258,5	3,0	249,5	3,5	9,0	0,6
8	Muscat Hamburg	249,6	2,9	230,1	3,2	19,6	1,3
9	Chasselas Musq	192,8	2,2	161,2	2,3	31,7	2,1
10	Italia	111,1	1,3	108,1	1,5	3,0	0,2
11	Orsai Oliver	91,1	1,1	86,3	1,2	4,9	0,3
12	Leana	82,2	1,0	77,5	1,1	4,7	0,3
13	Arcadia	991,1	1,1	75,7	1,1	15,4	1,0
14	Caraburnu	69,0	0,8	68,4	1,0	0,6	0,0
15	Jemchug Czaba	80,3	0,9	63,6	0,9	16,7	1,1
16	Regina Viilor	68,5	0,8	62,0	0,9	6,5	0,4
17	Prezentabil	72,0	0,8	59,5	0,8	12,5	0,8
18	Ialovenskiï Ustoicevîi	57,6	0,7	51,5	0,7	6,0	0,4
19	Chasselas Rose	43,6	0,5	43,6	0,6		
20	Chasselas Dore	38,9	0,5	38,9	0,5		
21	Lora	36,7	0,4	31,2	0,4	5,5	0,4
22	Favorit	28,8	0,3	25,1	0,4	3,7	0,2
23	Mecita	24,6	0,3	24,6	0,3		
24	Zolotistfii Ustoicevîi	23,5	0,3	23,5	0,3		
25	Vostorg	16,9	0,2	16,9	0,2		
26	Talisman	20,6	0,2	18,6	0,3	2,0	0,1
27	Cutuzovschi	24,5	0,3	14,4	0,2	10,1	0,7

28	Flame Seedless	13,7	0,2	13,7	0,2		
29	Decabrovski	30,1	0,4	12,6	0,2	17,5	1,2
30	Muscat Bleau	10,0	0,1	10,0	0,1		
31	Red Globe	4,5	0,1	4,5	0,1		
32	Crimson	2,8	0,0	2,8			
33	Alte soiuri	346,4	4,0	331,3	4,6	15,1	1,0
Total		8606,7	100	7128,2	100	1478,5	100

Sursa: Agenția Agroindustrială “Moldova – Vin”

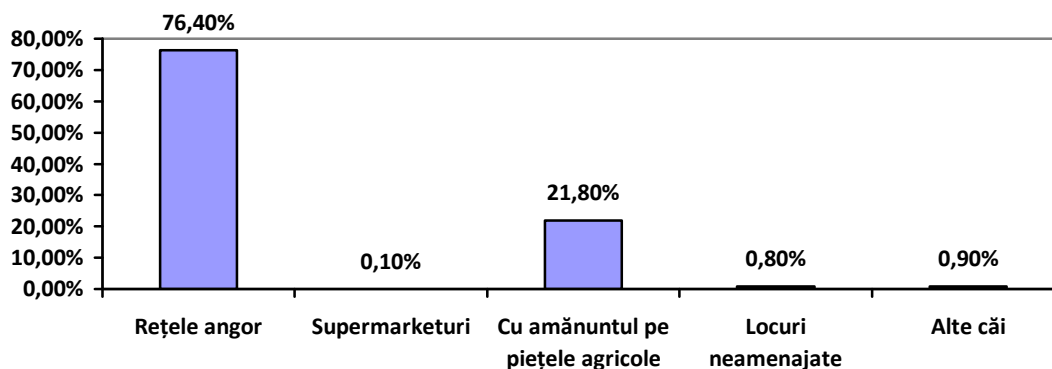
Producția globală de struguri de masă în Moldova constituie, în medie, 90000 tone pe an (inclusiv 65000 tone producție marfă), productivitatea medie a plantațiilor fiind de 4,5 t/ha. Pentru segmentul de producere comercială cu potențial de export nivelul de productivitate este ceva mai înalt și constituie circa 6,5 t/ha. Principala piață de desfacere a strugurilor de masă continuă a fi cea internă, unde se comercializează 78 % din producția recoltată. Producătorii care au participat la cercetare (mai mari de 0,5 ha) tind să vândă mai puțin pe piața internă – 56 % (Figura 3). Peste 20 % din strugurii de masă sunt comercializați pentru vinificație din cauza calității inacceptabile pentru comerțul în stare proaspătă.



**Figura 3: Comercializarea strugurilor de masă în 2009**

Sursa: Asociația Producătorilor și Exportatorilor Strugurilor de Masă

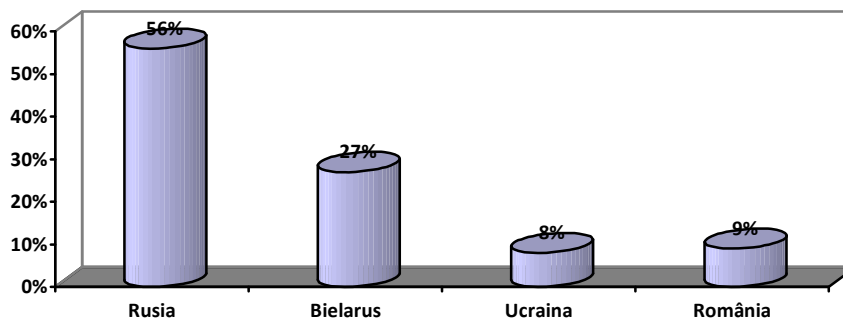
Canalele cele mai răspândite de comercializare a strugurilor proaspeți pe piața locală sunt rețelele angro (76 % din vânzări) și cu amănuntul pe piețele agricole (22 %). Vânzărilor directe din câmp și în locuri neamenajate le revin 1,7 %, iar supermarketurilor – mai puțin de 0,2% (Figura 4).



**Figura 4: Metodele de comercializare a strugurilor de masă în 2009 pe piața locală.**

Sursa: Asociația Producătorilor și Exportatorilor Strugurilor de Masă

Exportul strugurilor de masă, pe parcursul ultimilor 3 ani, a înregistrat o creștere de circa 2,5 ori, sporind de la 8000 tone în 2007, pînă la circa 20000 tone în 2009. Doar în 9 % de cazuri producătorii efectuează exporturi directe, celelalte 91 % fiind exportate prin companii intermediare. În structura exporturilor după țările de destinație, în anul 2009, cea mai mare pondere i-a revenit Federației Ruse - 56 %, Republicii Belarusi – 27 %, iar Ucrainei și României le-au revenit, cite 8 % și 9 % respective (Figura 5).



**Figura 5: Principalele destinații de export în 2008**

Sursa: Agenția Agroindustrială “Moldova – Vin”

### **Concluzii:**

Cu toate că în ultimii ani s-au înregistrat unele tendințe pozitive – în special la capitoul fondarea plantațiilor noi – sectorul rămîne a fi unul necompetitiv pe piețele internaționale de export. Insuficiența dinamismului în dezvoltarea actuală a sectorului pune problema abordării unei strategii noi, bazate pe cerințele impuse de piețele de consum și nu pe capacitățile de producere, așa cum se obișnuia în cadrul economiei planificate.

### **Bibliografie:**

1. Anuarul statistic al Republicii Moldova, Chișinău: Statistica, 2009.
2. Studiul producerii comerciale a strugurilor de masă în Republica Moldova, USAID & PDDBA, August 2009, p.3-12.