

**INDUSTRIA REPUBLICII MOLDOVA – SECTOR STRATEGIC AL  
ECONOMIEI NAȚIONALE – IERI, AZI ȘI MĂINE**

**Pantelemon FRĂȘÎNEANU,**  
**doctorand, UTM,**  
**Iulita BÎRCĂ,**  
**cercetător științific stagiar, IEFS,**  
**Olga PRODAN,**  
**UTM**

*REZUMAT: În articolul științific dat se descrie industria Republicii Moldova, în funcție de situația ei de ieri și azi. Aici se expune esența, importanța și rolul acestui domeniu în viața social-economică a comunității. Se descrie dinamica și tendințele dezvoltării industriei, ca domeniu de bază, prin producția căruia se satisfac cerințele materiale ale indivizilor și ale societății. Și respectiv, contribuția acestei ramuri agregate la dezvoltarea socială și economică a țării. La fel se urmăresc diverse direcții de dezvoltare a ramurii date, prin rezultatele cărora se va contribui la sporirea competitivității și creșterii economice a țării.*

*Abstract: In the given scientific article is described the industry of Moldova according with her situation by yesterday and today. Here will expose the essence, importance and role of this area in socio-economic life of the community. Is described the dynamic and development trends of industry, as basic domain, by which production are satisfy needs of the people and society. And respectively contribution of this aggregate sector in economic and social development of the country. Also describe various directions of development of industry, results of which will contribute to enhancing competitiveness and economical growth of the country.*

Omul, produs al naturii și al societății, necătând că este primit ca o ființă tridimensională, biologică, socială și rațională, nu poate exista și nu se poate dezvolta fără a-și căpăta, găsi, crea singur bunurile, care iar permite satisfacerea acestor nevoi agregate. După cum cunoaștem, natura dispune de multe elemente, însă ea nu oferă omului în mod gata bunurile necesare lui. Respectiv, ele trebuie produse, prin diverse combinații ale acestor elemente, în funcție de bunurile așteptate, care prin consum au ca scop satisfacerea anumitor nevoi. Deci, numai prin producere se exercită satisfacerea nevoilor umane, nevoile omului și ale societății. În așa fel, producerea revine ca o necesitate obiectivă în viața și activitatea omului, iar acest scop esențial al vieții se atinge numai prin interacțiunea omului și a naturii, unde subiectul de bază este omul. Deoarece numai omul, ca partea activă a acestei interacțiuni poate să-și supună natura lui, în raport cu cerințele, doleanțele lui, ce duc caracter subiectiv.

Este de constatat că, crearea bunurilor necesare indivizilor și comunității ține de latura materială a vieții omenești și în așa fel producerea, ca activitate umană, prin intermediul căreia omul își satisface nevoile sale, determină și se reflectă în sfera materială a acțiunii sociale și a oricărei economii naționale.

La ziua de azi, producerea, în dependență de tipurile de bunuri materiale, de produsele și serviciile, ce trebuie dobândite/produse; în dependență de adâncirea diviziunii muncii, include diverse genuri de activități umane productive, ramuri și domenii ale sferei materiale.

Și una din ramurile de bază ale producerii, pe lângă agricultură, transport, construcții etc., prin care omul se asigură cu diverse utilități, este industria. Deci, industria este unul din domeniile producției de bunuri materiale, unde ultima ține de necesitatea primordială a oricărei societăți. Respectiv, putem constata că, industria este acel domeniu, unde se creează o parte din bunurile materiale necesare existenței și dezvoltării indivizilor și societății.

Rolul industriei este major și se redă acest moment prin faptul că anume industria este acel domeniu ce se ocupă:

- de extracția din natură a resurselor naturale materiale (existente indiferent de voința omului);
- de obținerea materiei prime regenerabile vegetale și animaliere;
- de prelucrarea materiei prime, atât agricole, cât și minerale, sintetice și artificiale.

După cum observăm, industria contribuie la viața social-economică a comunității prin diverse activități specifice industriale, rezultatul final al cărora este producția industrială, redată prin diverse produse și servicii. În felul acesta, putem constata că, industria revine, în cadrul unei economii, ca un sistem industrial, ca o ramură complexă, formată din ramuri specifice, ce le unește caracterul producției obținute, și anume caracterul ei industrial. Deci, sistemul industrial acordă o parte din totalul bunurilor fabricate de ramurile sferei materiale, ce se caracterizează cu o finalitate și destinație a producției sale diferite. Respectiv, bunurile economice materiale acordate de sistemul industrial țin atât de bunurile materiale directe, de consum curent, cât și de bunurile materiale indirecte de producție.

Totuși, în primul rând, scopul și rolul acestei ramuri constă în asigurarea populației cu bunuri materiale directe, de consum personal (alimente, îmbrăcăminte, încălțăminte, obiecte de uz casnic – frigider, televizoare, aragaze, etc.) – deoarece numai consumând omul poate produce, crea și dezvolta diverse valori ai vieții omenești.

În cel de-al doilea rând, industria asigură celelalte ramuri ale societății, inclusiv și celelalte ramuri ale sferei materiale, în scopul contribuției directe și indirecte la obținerea de bunuri de consum personal, cu diverse mijloace de producție, unde o parte esențială din producerea acestor mijloace ține de fabricarea mijloacelor de muncă (utilaje, mașini, dispozitive, scule etc.), iar o altă parte – a obiectelor de muncă (energie, materiale și fibre sintetice, materii prime minerale, materiale (mase) plastice etc.) – deoarece prin utilizarea lor se realizează satisfacerea necesităților directe ale oamenilor și respectiv, deoarece fără ele nu poate fi posibilă o dezvoltare adecvată a întregii economii naționale.

În așa fel putem admite că, industria joacă un rol de seamă față de celelalte ramuri ale sferei materiale, asigurându-le cu diverse mijloace și obiecte de muncă necesare, în funcție de specializarea activităților. Și din practica economică s-a urmărit că anume industria este ramură de bază în cadrul căreia se fabrică majoritatea mijloacelor de producție. De aici putem constata ferm că, de măsura dezvoltării acestui domeniu în ansamblu a depins, depinde și va depinde în mare măsură nivelul de consum, prosperitatea materială a populației, și nu în ultimul rând nivelul de dezvoltare economică și de cultură a țării, inclusiv a R. Moldova.

Din cele expuse este evident faptul că, anumite activități speciale intră în competența acestei ramuri, ce-i și declină esența și destinația, și de diverse activități specifice este necesar pentru a putea asigura piața cu diversitatea de bunuri și mărfuri industriale (expusă mai sus), fie de larg consum, fie de producție. Însă aceste activități, ce sunt legate prin caracterul industrial al producției, ce-o oferă pieții, nu se pot manifesta în societate în mod haotic și generalizat, fără a fi atașate la un anumit sector sau grupă industrială, specializat/tă în prestarea unui anumit tip de producție industrială. În așa fel, cadrul ramurii industriei îl formează un șir de anumite subramuri agregate și specifice [4], iar remarcate ca ramuri aparte sunt în baza unui șir de diverse dependențe, de anumite criterii de reuniune (tabelul 1).

Urmărind informația din tabelul 1, este evident că este vorba despre o ramură complexă, că industria RM este un domeniu complex al producției, bazat pe o profundă diviziune și specializare a muncii. După cum observăm, sectoarele agregate, ce declină cadrul industriei RM, sunt (1) industria prelucrătoare, (2) industria extractivă și (3) industria energetică și respectiv, fiecare prin producția sa contribuie la obținerea producției industriale totale (vezi tabelul 2).

**Tabelul 1. Ramurile agregate și specifice ale industriei Republicii Moldova**

Denumirea activității economice industriale			
Secțiune - X	Subsecție - XY	Diviziune - 00	
C		10-14	INDUSTRIA EXTRACTIVĂ
	CA	10-12	Industria extractivă de produse energetice
		10	Extracția huilei, lignitului; prepararea turbei
		11	Extracția petrolului brut și a gazelor naturale; servicii anexe extracției petrolului și gazelor naturale
		12	Extracția minereurilor radioactive
	CB	13-14	Industria extractivă de produse neenergetice
		13	Extracția minereurilor metalifere
		14	Alte ramuri ale industriei extractive
D		15-37	INDUSTRIA PRELUCRĂTOARE
	DA	15-16	Industria alimentară, a băuturilor și a tutunului
		15	Industria alimentară și a băuturilor
		16	Fabricarea produselor de tutun
	DB	17-18	Industria textilă și de confecții
		17	Fabricarea produselor textile
		18	Fabricarea de articole de îmbrăcăminte; prepararea și vopsirea blănurilor
	DC	19	Producția de piei, de articole din piele și fabricarea încălțăminteii
	DD	20	Prelucrarea lemnului și fabricarea articolelor din lemn
	DE	21-22	Fabricarea hârtiei și cartonului; edituri
		21	Fabricarea hârtiei și a cartonului
		22	Edituri, poligrafie și reproducerea materialelor informative
	DF	23	Cocsificarea cărbunelui, distilarea țițeiului și tratarea
	DG	24	Industria chimică
	DH	25	Producția de articole din cauciuc și din material plastic
	DI	26	Producția altor produse din minerale nemetalifere
	DJ	27-28	Industria metalurgică și prelucrarea metalelor
		27	Industria metalurgică
		28	Fabricarea produselor finite din metal, exclusiv producția de mașini și utilaje
	DK	29	Fabricarea de mașini și echipamente
	DL	30-33	Producția echipamentelor electrice și electronice
		30	Fabricarea de mijloace ale tehnicii de calcul și de birou
		31	Producția de mașini și aparate electrice
		32	Producția de echipamente și aparate pentru radio, televiziune și comunicații
		33	Producția de aparatură și instrumente medicale, de precizie, optice și producția de ceasuri
	DM	34-35	Producția mijloacelor de transport
		34	Producția mijloacelor de transport rutier
		35	Producția altor mijloace de transport
	DN	36-37	Alte activități industriale
		36	Producția de mobilier și alte activități industriale
		37	Recuperarea deșeurilor și resturilor de materiale reciclabile
E		40-41	ENERGIE ELECTRICĂ ȘI TERMICĂ, GAZE ȘI APĂ
		40	Producția și distribuția de energie electrică și termică, gaze și apă caldă
		41	Captarea, epurarea și distribuția apei

Sursa: Prelucrat de autori în baza Clasificatorului activităților din economia Moldovei (CAEM) [4].

Analizând structura ramurală a industriei, expusă în tabelul 2, observăm că ponderea esențială (cca. 80-90%) îi aparține industriei prelucrătoare, ce și este argumentat de rolul și atribuția ei pentru oameni, deoarece anume ea, totuși oferă principalele bunuri materiale necesare satisfacerii necesităților fiziologice ale indivizilor, ca hrana, îmbrăcăminte etc. și bunurile de confort, ce-I dă posibilitate

**Tabelul 2. Structura producției industriale totale a Republicii Moldova în perioada 1995...2010 (producția industrială totală – 100%)**

Indicatorii	Volumul indicatorilor în dinamică							
	Anii							
	1995	2000	2005	2006	2007	2008	2009	2010
1. Industria prelucrătoare	83,6	82,1	87,5	87,0	85,3	84,3	79,8	82,6
2. Industria extractivă	0,8	0,8	1,4	2,0	2,1	2,2	1,9	1,6
3. Energie electrică și termică, gaze și apă	15,6	17,1	11,1	11,0	12,6	13,5	18,3	15,8

Sursa: Prelucrat de autori în baza informației Biroului Național de Statistică al RM.

Notă: Datele statistice ale anului 2010 sunt preliminare.

omului să-și readucă forțele fizice la energetica necesară. Și după cum am observat în tabelul 1, este diferit numărul componentelor din cadrul fiecărei subramuri agregate a industriei, și care nu poate fi influențat (desigur doar prin dezvoltarea noilor tipuri de activități), deoarece sunt reunite de o anumită dependență, și anume de caracterul economic al obiectelor muncii. Și ar fi bine de menționat, că încă pe lângă divizarea expusă în tabelul 1, fiecare activitate a industriei se mai divizează în grupe industriale sau subramuri generale și subramuri specifice și în așa fel cadrul industriei este redat de următorul număr de ramuri și subramuri, ce este expus în tabelul 3.

**Tabelul 3. Numărul ramurilor și subramurilor al industriei Republicii Moldova**

Activitatea industrială	Cadrul activității			
	ramuri		subramuri	
	generale	specifice	generale	specifice
1. Industria prelucrătoare	14	23	103	393
2. Industria extractivă	2	5	7	22
3. Energie electrică și termică, gaze și apă	1	2	4	12
TOTAL – INDUSTRIA	17	30	114	427

Sursa: Prelucrat de autori în baza informației Biroului Național de Statistică al RM și sursei [4].

Pentru a fi mai clară divizarea în subramuri generale și specifice ale industriei, propunem un exemplu unde va fi descrisă industria alimentară, a băuturilor și a tutunului – ca ramură generală a industriei prelucrătoare și în mod exclusiv două subramuri generale ale ei pentru a fi clar vizibilă divizarea pe subramuri specifice (vezi tabelul 4).

După cum am menționat, divizarea de bază a industriei în sectoare industriale separate se bazează pe caracterul economic al obiectelor muncii, ce sunt utilizate sau puse la fundamentul desfășurării activităților industriale, de aceea este de menționat că anume primele două componente și sunt acele sectoare de bază, adică industria extractivă și industria prelucrătoare. Însă, din importanța majoră a energiei în cadrul economiei naționale ea este evidențiată în parte și revine ca cea de-a treia componentă a industriei.

În așa fel am urmărit cadrul și structura ramurii industriei, că anume aceste activități industriale la ziua de azi asigură indivizii și societatea noastră cu bunurile materiale directe și indirecte de producție. Deci, bunurile materiale așteptate de la industrie sunt rezultatele finale utile ale acestor activități de producție desfășurate de întreprinderile industriale. Prin producția lor se contribuie la obținerea producției industriale totale, la crearea PIB-ului RM.

Pentru a urmări nivelul și măsura dezvoltării ramurii analizate, propunem în continuare indicatorul de bază/principal, ce-i caracterizează volumul de activitate, și anume volumul producției fabricate în prețuri curente (vezi tabelul 5).

**Tabelul 4. Subramurile generale și specifice ale Industriei alimentare, a băuturilor și a tutunului**

Secțiune	Subsecție / Ramură generală	Diviziune / Ramură specifică	Grupă / Subramură generală	Subclasă / Subramură specifică	Denumirea activității
X	XY	00	00.0	00.00.0	
D	1-14	15-37			Industria prelucrătoare
	1 - DA	15-16			Industria alimentară, a băuturilor și a tutunului
		15			Industria alimentară și a băuturilor
			15.1		Producția, prelucrarea, conservarea cărnii și a produselor din carne
				15.11.0	Producția cărnii
				15.12.0	Producția cărnii de pasăre
				15.13.0	Produse din carne, carne de pasăre și de iepure
		15.2			Prelucrarea și conservarea peștelui și a produselor din pește
		15.3			Prelucrarea și conservarea fructelor și legumelor
		15.4			Fabricarea uleiurilor și grăsimilor vegetale și animale
		15.5			Fabricarea produselor lactate
				15.51.0	Prelucrarea laptelui și fabricarea produselor lactate
				15.52.0	Fabricarea înghețatei
		15.6			Fabricarea produselor de morărit, amidonului și produse din amidon
		15.7			Fabricarea nutrețurilor gata pentru animale
		15.8			Fabricarea altor produse alimentare
		15.9			Fabricarea băuturilor
		16	16.0	16.00.0	Fabricarea produselor de tutun

Sursa: Prelucrat de autori în baza informației Biroului Național de Statistică al RM și sursei [4].

**Tabelul 5. Volumul și dinamica producției industriale a RM în perioada 2000...2010**

Indicatorii	Volumul indicatorilor în dinamică						
	2000	2005	2006	2007	2008	2009	2010
Volumul producției în prețuri curente, mil. lei:	8167,7	20770,2	22370,7	26173,5	29988,4	22643,9	21644,5
□ Ritmul de sporire în lanț, %	-	+18,1	+7,7	+17,0	+14,6	-24,5	-4,4
□ Ritmul de creștere de bază, %	100	254,3	273,9	320,5	367,2	277,2	265,0
Industria prelucrătoare	6478,5	17627,1	18717,9	21390,3	24045,5	18080,3	17895,4
□ Ritmul de sporire în lanț, %	-	+20,2	+6,2	+14,3	+12,4	-24,8	-1,0
□ Ritmul de creștere de bază, %	100	272,1	288,9	330,2	371,2	279,1	276,2
Industria extractivă	61,6	285,8	433,9	518,4	641,5	428,7	335,4
□ Ritmul de sporire în lanț, %	-	+38,6	+51,8	+19,5	+23,7	-33,2	-21,8
□ Ritmul de creștere de bază, %	100	464,0	704,4	841,6	1041,4	695,9	544,5
Energie electrică și termică, gaze și apă	1361,2	2235,2	2367,8	3175,8	3853,4	4134,9	3413,8
□ Ritmul de sporire în lanț, %	-	+8,0	+5,9	+34,1	+21,3	7,3	-17,4
□ Ritmul de creștere de bază, %	100	164,2	173,9	233,3	283,1	303,8	250,8

Sursa: Prelucrat de autori în baza informației Biroului Național de Statistică al RM.

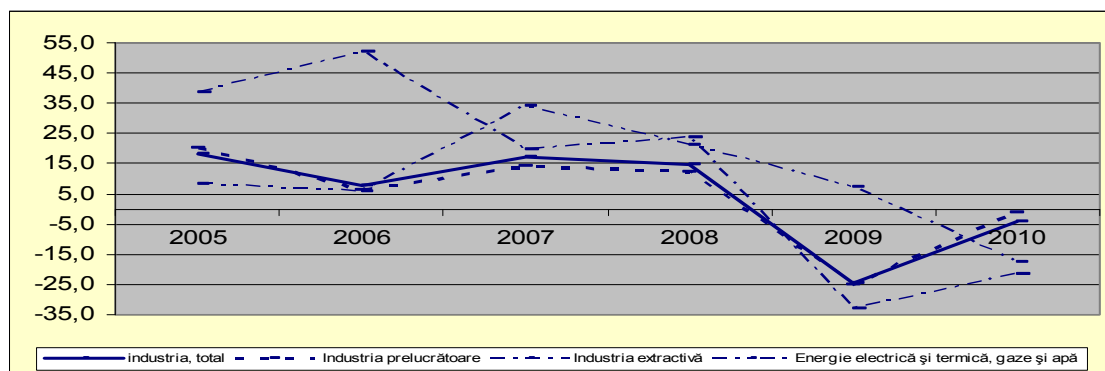
Analizând datele statistice din tabelul 5, observăm că valoarea producției industriale a crescut esențial față de anul de bază 2000, toți anii din dinamica analizată 2005-2010 înregistrează valori mai mari ca a valorii anului de bază, și această creștere variază între 2,54-3,67 ori, nivelul superior (3,67 ori  $\Leftrightarrow$  367%) aparținându-i anului 2008. Însă, după cum observăm, până în anul 2008 se urmărește o creștere liniară a valorii producției fabricate, după care vine o descreștere esențială și continuă, unde nivelul anului 2009 este mai mic decât al anului 2008 cu 89,9 p.  $\rightarrow$  (277,2% – 367,2%), ca rezultat al reducerii valorii producției în lanț cu 24,5% (2009/2008), iar al anului 2010 – cu 102,2 p.  $\rightarrow$  (265,0% – 367,2%), ca rezultat al reducerii în continuare a valorii

în lanț (2010/2009) cu 4,4%. În așa fel, nivelul anilor 2009 și 2010 este doar de 2,77 ori și respectiv, de 2,65 ori mai mare față de anul de bază, pe când în anul 2008 nivelul atins era de 3,67 ori.

Deci, urmărind valorile înregistrate este evidentă decăderea poziției industriei pentru anii 2009-2010 și observăm că nivelul de dezvoltare al industriei la ziua de azi a decăzut la nivelul producției anului 2005, unde valoarea producției anului 2010 este doar cu 4% mai mare ca a anului 2005 (21644,5/20770,2). Deci, rezultatele nesatisfăcătoare și negative urmărite în dezvoltarea industriei pe perioada anilor 2000-2010, sunt legate de reducerea valorii producției/volumului de activitate în anii 2009 și 2010.

După cum am menționat anterior, industria este o ramură agregată, și respectiv, producția industrială totală se formează prin sumarea valorii producției fabricate separat de toate componentele ei. În așa fel, putem constata că nivelul general de dezvoltare al industriei depinde de nivelul de dezvoltare al fiecărei componente. Deci, orice modificare (pozitivă sau negativă) în cadrul său duce la modificarea rezultatului total final.

Urmărind datele din tabelul 5, observăm că, toate sectoarele în perioada 2009-2010, cu excepția energiei în anul 2009, se caracterizează cu volume de activitate mai mici, ca anul precedent. Și acest fapt ne vorbește despre reducerea în lanț a valorii producției industriale, adică nivelul atins în anul curent este mai mic ca valoarea anului precedent → 2010 < 2009. 2009 < 2008 ⇒ 2010 < 2008. Anul 2009 înregistrează cele mai critice reduceri, valoarea producției industriei prelucrătoare s-a redus cu 24,8%, iar a industriei extractive tocmai – cu 33,2%. Însă este de menționat că, cunoscând ponderea ce-i revine industriei prelucrătoare în totalul industriei (vezi tabelul 2), reducerea urmărită putem spune că-i revine industriei. Linia tendinței de dezvoltare a industriei este asemenea cu cea a industriei prelucrătoare (vezi figura 1).



**Figura 1. Evoluția ritmului de sporire în lanț a valorii producției industriale pe anii 2005-2010**

Deci, din cele urmărite putem admite că, modificarea volumului de activitate al industriei prelucrătoare și este indiciul de bază al situației viitoare a ramurii industriei.

Însă trebuie de recunoscut că, valoarea producției nu este și însăși nivelul producerii, acest indicator este influențat de doi factori, de nivelul volumului fizic de producție și de nivelul prețurilor de realizare a producției. Efectiv este când creșterea volumului fizic este mai mare ca creșterea prețurilor de realizare.

Analizând informația din tabelul 6, observăm că situația nu este îmbucurătoare, iar începând cu anul 2006 tendința de creștere a volumului fizic este negativă, necâtând că în lanț se urmăresc modificări pozitive, volumul de activitate al ramurii în linii generale a fost influențat nu de creșterea nivelului de producere, dar de creșterea prețurilor. Când valoarea producției este tocmai de 2,54-3,67 ori mai mare ca valoarea

**Tabelul 6. Indicii de dezvoltare a producției industriale a RM în perioada 2000...2010**

Indicatorii	Volumul indicatorilor în dinamică						
	2000	2005	2006	2007	2008	2009	2010
1. Indicii de dezvoltare, %:							
1.1. de bază:							
indicii volumului fizic	100	168,7	160,6	158,5	160,8	126,8	135,7
indicii prețurilor	100	150,7	170,5	202,2	228,3	218,6	195,3
indicii valorii producției	100	254,3	273,9	320,5	367,2	277,2	265,0
1.2. în lanț:							
indicii volumului fizic	*	107,8	95,2	98,7	101,5	76,9	107,0
indicii prețurilor	*	109,5	113,1	118,5	112,9	98,2	89,3
indicii valorii producției	*	118,1	107,7	117,0	114,6	75,5	95,6
Producția în prețuri comparabile, mil. lei:							
ale anului precedent	8167,7	18963,2	19773,2	22079,9	26566,1	23061,1	24229,0
ale anului de bază	8167,7	13778,9	13117,3	12945,8	13133,7	10356,6	11081,6

Sursa: Prelucrat de autori în baza informației Biroului Național de Statistică al RM.

anului de bază, volumul fizic de producție este doar de 1,26-1,68 ori mai mare, restul și esențial contribuit de prețuri. După cum am urmărit mai sus, probleme în evoluția efectivă a ramurii le înregistrează anii 2009 și 2010, și după cum observăm aceste decalaje sunt urmările reducerii esențiale a producerii în anul 2009 ( $23,1\% = 76,9 - 100$ ) și a prețurilor în anul 2010 ( $10,7\% = 89,3 - 100\%$ ). Este de atras atenția că, reducerea volumului de producție nu rămâne fără urme, acest fenomen se reflectă negativ față de alți indicatori economici, contribuie la creșterea costurilor și cheltuielilor, la diminuarea indicatorilor eficienței producției și a muncii, și respectiv la diminuarea contribuției în crearea PIB-ului (tabelul 7).

**Tabelul 7. Indicatorii principali\* ai industriei Republicii Moldova în perioada 1995...2009**

Indicatorii	Volumul indicatorilor						
	1995	2000	2005	2006	2007	2008	2009
1. Profit (+), pierderi (-) până la impozitare, mil. lei	+382,1	+70,7	+238,6	+471,6	+2991,5	+5049	-933,4
2. Indicii productivității muncii în lanț, %	*	112,3	110,0	100,2	102,7	109,0	90,2
3. Contribuția industriei în PIB, %:	25	16,3	19	14,7	14,2	13,9	13,0
Industria prelucrătoare	23	14,2	16	12,5	11,8	11,3	10,5
Industria extractivă	0,2	0,2	0,2	0,5	0,5	0,5	0,4
Energie electrică și termică, gaze și apă	1,8	1,9	2,7	1,7	1,9	2,1	2,1

Sursa: Elaborat de autori în baza informației Biroului Național de Statistică al RM.

Notă: \* - cuprind datele de activitate a întreprinderilor mari și a întreprinderilor individuale.

După cum vedem, este evident faptul influenței reducerii valorii și volumului de producție asupra rezultatelor economico-financiare a ramurii și reflectării negative asupra nivelului de contribuție în crearea PIB. Iar reducerea esențială din anul 2009 a condus la înregistrarea unui nivel negativ a eficienței producerii ( $-4,1\%$ ) și o reducere esențială a productivității muncii (cu  $10\%$ ). După cum observăm, în funcție de rezultate finale cantitative urmărite în activitatea ramurii, s-a redus contribuția industriei a crearea PIB-ului, la ziua de azi ponderea ei s-a redus cca. de 2 ori față de anul 1995 și vinovatul sector este industria prelucrătoare, dar și din analiza efectuată, în RM se reduce sfera bunurilor și crește cea a serviciilor.

Însă, necătând la aceasta, utilitatea manifestării industriei în viața social-economică a țării nu se pune discuției, iar asigurarea unor rezultate sporite, efective și eficiente ține de deciziile luate de agenții economici în procesul desfășurării activităților economice; de cunoașterea în esență din partea lor a mecanismelor pieții contemporane și manipulării efective cu ele; de măsura cooperării și integrării agenților economici; de

## *“Economic growth in conditions of internationalization”*

---

susținerea din partea statului a agenților economici prin diverse politici și reforme economice adecvate, dar am vrea să atenționăm că este necesar și de un control respectiv al lor din partea statului, deoarece este de reamintit că în jocul lor sunt implicate resursele economice sociale, ce necesită utilizare rațională, efectivă și eficiență și de la care se așteaptă un randament înalt.

În final, este să constatăm că, Industria este totuși o formă esențială de dobândire a unor anumite bunuri necesare existenței omului în lumea contemporană și civilizată; este un domeniu principal al economiei naționale, bazat pe activități practice umane, rolul cărui constă în crearea bunurilor materiale necesare vieții omului și manifestarea cărui ține de o importanță strategică, în aspect economico-social. La fel este de admis că, de nivelul ei de dezvoltare depinde dezvoltarea economică și socială a țării. De aceea, considerăm că prin aplicarea direcțiilor de dezvoltare propuse situația economică a ei poate fi revitalizată, în urma căreia se va înregistra o creștere economică, se va contribui la sporirea competitivității țării.

### **Bibliografie**

1. Anuarul Statistic al Republicii Moldova, 2002. Ch.: BNS al RM, 2002. 525 p.
2. Anuarul Statistic al Republicii Moldova, 2010. Ch: BNS al RM, 2010. 572 p.
3. <http://www.statistica.md/pageview.php?l=ro&idc=385&>. (citată 05.07.2011).