

**ESTIMAREA CONSECINTELOR INSTITUIRII ZONEI DE LIBER SCHIMB  
APROFUNDAT ȘI CUPRINZĂTOR DINTRE REPUBLICA MOLDOVA ȘI  
UNIUNEA EUROPEANĂ  
(UN SCENARIU POSIBIL)**

**Marica DUMITRAȘCO**

*doctor în economie*

*Institutul integrare europeană și științe politice*

*Abstract. The current negotiations on the EU-Moldova Association Agreement, together with the prospect of negotiations on a deep and Comprehensive Free Trade Agreement and on Visa Liberalization contain leverages to foster the liberal delivery of commodities, services, people and capital.*

*In this context it is very important to estimate the effect of just liberalization. So, it will be presented a possible scenario of development of trade economic relations between Republic of Moldova and EU as result of creation of free economic zone. We made our estimation at the basis of partial equilibrium model embedded in World Integrated Trade Solution (WITS) —database and software package developed by UNCTAD and World Bank. WITS includes software with the possibility of modeling and extracting information and allows to estimate the impact of tariff reductions on trade flows, tariff revenue, and consumer surplus for a single market at a time. Our results of study can be used in the process of negotiations on a deep and Comprehensive Free Trade Agreement with EU as well on creation of free trade zone with Turkey.*

**1. Tendințele principale de dezvoltare a relațiilor economice externe  
ale Republicii Moldova în perioada de după aderarea la OMC**

Actualmente Republica Moldova va marca 10 ani de membru al OMC. Din momentul inițierii aderării și până în prezent țara parcurge un curs de liberalizare a regimului economic extern caracteristic economiei deschise a țărilor mici. În prezent, cota Republicii Moldova în exportul mondial a mărfurilor constituie 0,01%, dar în importul mondial – 0,03%.

În comparație cu titlul mărfuri, comerțul exterior al serviciilor Republicii Moldova este mai bine echilibrat, având în vedere că cota Republicii Moldova atât la export, cât și la import mondial constituie 0,02%.

Din aceste considerente valoarea atât cantitativă, cât și calitativă a schimburilor comerciale de mărfuri este subiectul studiului în cauză.

Or, la momentul intrării, în 2001, în OMC, Republica Moldova, ca țară-membru, urma să beneficieze de anumite avantaje, în special printr-o creștere a volumului comerțului exterior. Modelul orientat spre export ca și bază a modificării paradigmei creșterii economice este recomandat cu insistență și în zilele noastre drept unul viabil, atât de către organismele internaționale cât și de către experții noștri.

Cât e de justificată calitatea noastră de membru al OMC și câte au rămas nerealizate?

E o problemă care prezintă interes, iar această lucrare este o tentativă de a puncta unele elemente destul de importante în acest sens.

Așadar, deși volumul comerțului exterior a crescut din 2001 până în 2010 de 3,7 ori, structura calitativă a schimbului multilateral exterior urmează a constitui un obiect atât de analiză, cât și de o îngrijorare deosebită pentru noi.

Din Tabelul 1 observăm, că în perioada de analiză, ritmurile de creștere ale importului (4.3) le-au depășit pe cele ale exportului (2.8). Se poate constata existența unui deficit considerabil al balanței comerciale, care în a. 2010 în comparație cu a.2001 a crescut de circa 7 ori. Nivelul de acoperire al importului prin export în perioada menționată a fost foarte insuficient și în plus a scăzut în a.2010 față de a.2001. Așadar, dacă în a.2001 grație vânzării prin export a fost posibilă cumpărarea a 63.6% din toate mărfurile importate, în anul 2010 - doar 41%.

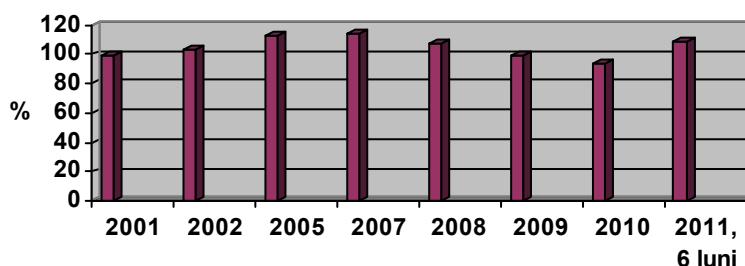
**Tabelul 1. Valoarea schimburilor comerciale dintre RM și țările comunității mondiale în expresie dinamică mil.U.S.D.**

	2001	2010	În 2010 față de anul 2001 (ori)
Comerțul exterior – total	1467.4	5437,4	3.7
Export	570.2	1582,1	2.8
Import	897.2	3855,3	4.3
Sold	-327	-2237.2	6.8
Nivelul de acoperire import prin export (%)	63.6	41	

Sursa: calculele autorului în baza datelor Biroului Național de Statistică

Situația creată se datorează nivelului foarte înalt de deschidere a economiei RM, care a fost în creștere începând din a. 2001 și până la anul precedent crizei. Dacă în a.2001 comerțul exterior raportat la PIB (gradul de deschidere) a constituit 99,1%, în a.2007 acest indicator a atins nivelul de 114.3%. (Fig.1)

**Gradul de deschidere al economiei naționale**



**Figura 1.**

Sursa: calculele autorului în baza datelor Biroului Național de Statistică

E de menționat de asemenea că încă în anul 2002 țara noastră a fost printre lideri în acest sens în zona Europei de Sud Est.

În a.2010 gradul de deschidere al economiei naționale a fost în descreștere față de a. 2008, ce se explică în primul rând prin faptul că exportul în acest an încă nu a atins nivelul anului 2010. Din Figura 1 putem depista, de asemenea, și dependența foarte mare de dezvoltare a economiei naționale de performanțele comerțului exterior, precum și fragilitatea creșterii economice în baza modelului secolului trecut (creștere fără dezvoltare).

Trendul de creștere a volumului importurilor este condiționat în general de nivelul redus al tarifului vamal stabilit în țara noastră.

Rata medie a tarifului vamal negociat pentru aderarea la OMC constituie 7%, inclusiv 13.9% pentru produse agricole și 5.9% pentru produse industriale (Figura 2).

Dacă plafonul tarifului vamal în țara noastră este în rând cu țările Uniunii Europene și Ucraina, rata medie ponderată a tarifului vamal, care a fost aplicată la import este cea mai mică dintre țările-parteneri principali ai Republicii Moldova, atât la produse agricole, cât și la produse industriale. (Figura 3, Figura 4).

Conform datelor OMC, la 26,2% (sau 18.4% linii tarifare a nomenclatorului mărfurilor, a) din produse agricole importate în Republica Moldova și la 72,4% (sau 52,1% linii tarifare) din produse industriale nu sunt aplicate taxe vamale.

### Rata medie a tarifului vamal negociată cu OMC

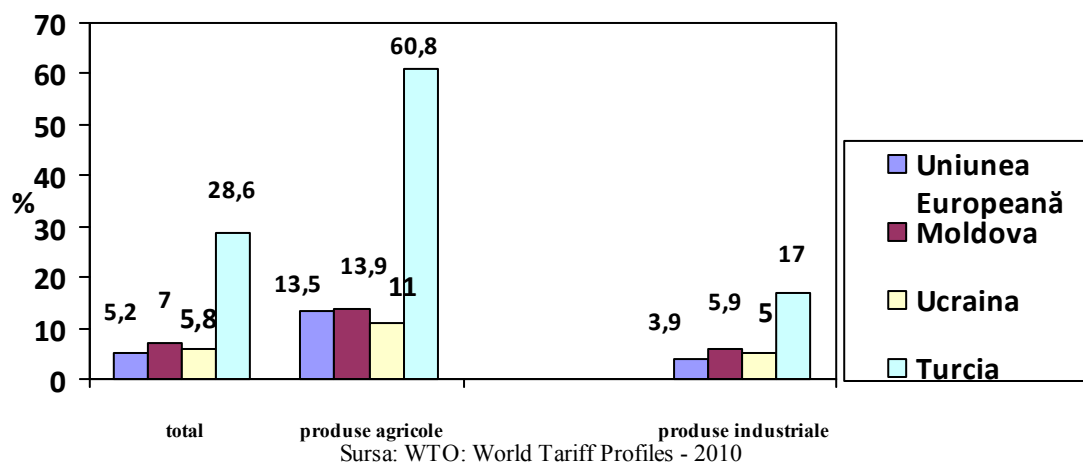


Figura 2

### Rata medie ponderată a tarifului vamal la import total

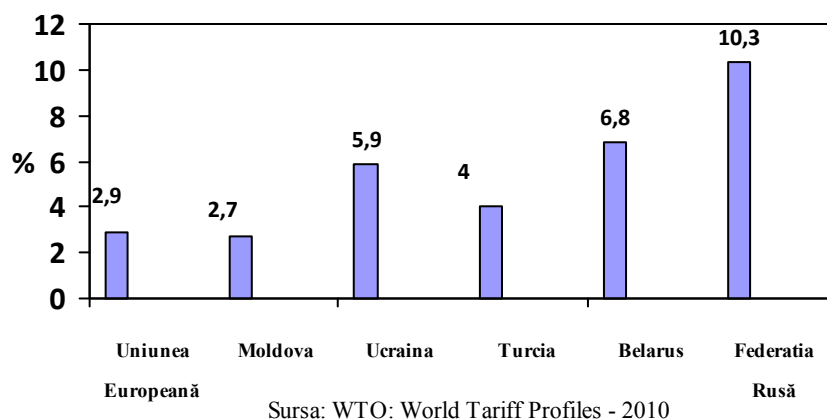


Figura 3

### Rata medie ponderată a tarifului vamal la produse agricole și industriale

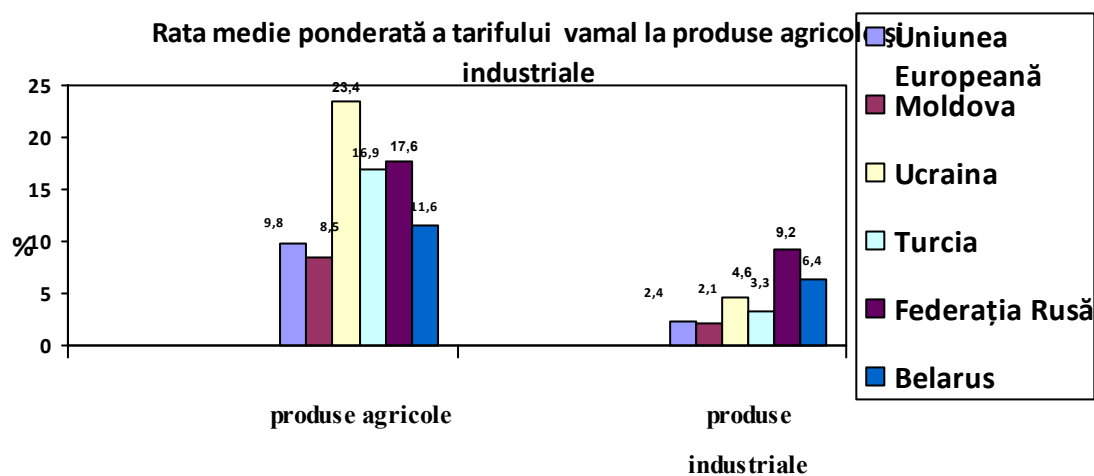


Figura 4

Din figura 4 observăm de asemenea, că piața agricolă a țării noastre este mai deschisă de cât cea a țărilor vecine, parteneri principali ai Republicii Moldova.

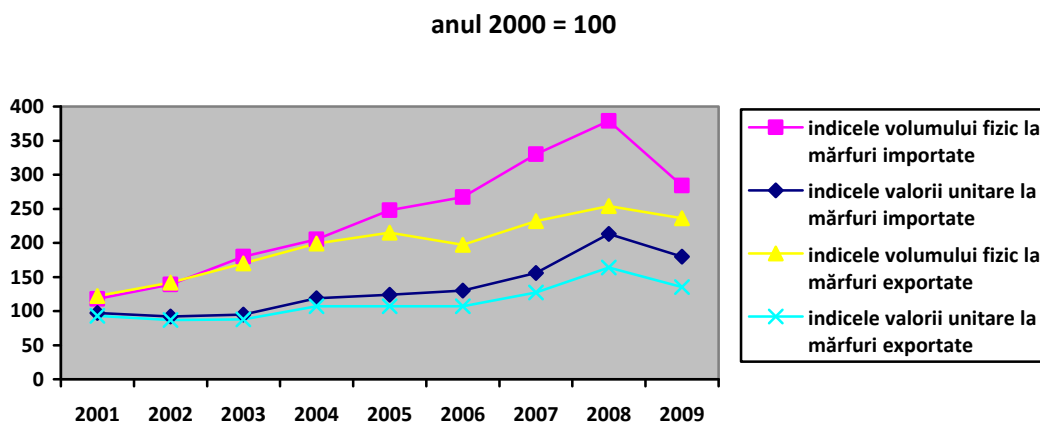
Așadar, tariful vamal, aplicat la mărfuri agricole importate în Republica Moldova, este de 2 ori mai mic decât în Turcia, crearea zonei de liber schimb cu care este o condiție necesară pentru încheierea acordului similar cu UE. În comparație cu Republica Moldova, la 15,1% din produse agricole, importate în UE sunt aplicate cote tarifare, iar la 23,8% din ele sunt utilizate măsuri speciale de salvagardare.<sup>1</sup>

Actualmente, în baza acordurilor multilaterale și bilaterale încheiate între țările-parteneri principali ai Republicii Moldova (printre care Rusia, Ucraina, Belarus) și cele ale regimului preferențial de comerț cu UE, fără aplicarea taxelor vamale la import, din Republica Moldova sunt importate practic toate produsele agricole în Rusia, Belarus și Ucraina, și 80% din cele importate de către țările UE și doar 4% - în Turcia.

E de menționat de asemenea că la toate produsele industriale, importate din Republica Moldova în UE, Rusia și Ucraina, precum și peste 60% - în Turcia, nu sunt aplicate taxe vamale.

Așadar dacă între RM și Ucraina și precum și Rusia s-a creat un regim bilateral de liber schimb (cu unele excepții), comercializarea mărfurilor între Republica Moldova și UE, în principiu, se efectuează în cadrul zonei de liber schimb asimetric. Cu toate acestea instituirea regimului de liber schimb între RM și Turcia va favoriza dezvoltarea comerțului Republicii Moldova în perspectivă.

O analiză ulterioară ne face să concluzionăm că atât exportul cât și importul manifestă în expresie fizică o creștere superioară celei în expresie valorică. (Figura 5)



**Figura 5. Indicele comerțului exterior**

În general, indicele importului l-a depășit pe acel al exportului. Este o dovadă în plus că cererea la import a fost în creștere.

Toate acestea ne arată cu lux de amănunte că atât în import cât și în export prevalează produse cu o valoare adăugată scăzută, cât și că la vamă sunt declarate mărfuri sub nivelul costurilor reale.

Din cele reproduse reiese că este necesară o analiză în detaliu a structurii produselor, în special exportate.

Din analiza structurii grupurilor de mărfuri exportate în a. 2010 deducem că în export predomină mărfurile de consum și materie primă (Figura 6).

<sup>1</sup> Actualmente Republica Moldova folosește atare măsuri doar în scopul protecției pieței zahărului.

Structura grupurilor de marfuri predominante la export, a. 2010

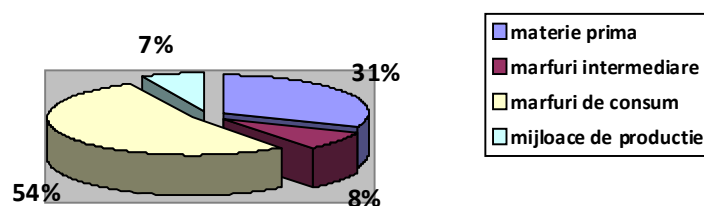


Figura 6

Sursa: baza de date WITS

Observăm că structura mărfurilor exportate s-a modificat în 2010 față de anul de criză 2009. Astfel, în 2010 ponderea mărfurilor de consum (54%) s-a micșorat în comparație cu 2009 (62%), iar, cu toate acestea, a crescut ponderea materiei prime la export (31%) față de 24% în 2009. Vom menționa, de asemenea, ponderea relativ mică a mijloacelor de producție în 2009 (6%), în 2010 (7%). Per total avem o explicație și confirmare a faptului predominării, la export, a mărfurilor cu valoarea adăugată scăzută.

În acest context, vom sublinia, de asemenea, și ponderea insuficientă a produselor de înaltă tehnologie în exporturi de produse<sup>1</sup>, care conform datelor Băncii Mondiale în perioada 2006-2009 a constituit în mediu 5%.<sup>2</sup>

## 2. Estimarea unor consecințe de instituire a zonei de liber schimb aprofundat și cuprinzător dintre Republica Moldova și Uniunea Europeană

Cum să știe crearea zonei de liber schimb prevede eliminarea taxelor vamale.

Efectul creării zonei de liber schimb a fost estimat în baza Modelului de echilibru parțial încorporate în WITS, care permite utilizatorilor a estima impactul reducerilor tarifare asupra fluxurilor comerciale, veniturile tarifare, și surplusul de consum pentru o piață unică la un moment dat. WITS include soft-ul, cu posibilitatea de modelare și extragere a informațiilor.

Nu vom purcede aici la descrierea modelului, din motivul că nu aparține autorului. În continuare vor fi prezentate rezultatele preliminare ale calculelor efectuate, menționând din start că efectul creării zonei de liber schimb dintre Republica Moldova și UE a fost analizat în ansamblu odată cu instituirea zonei de liber schimb cu Turcia.

Conform estimărilor noastre crearea zonei de liber schimb va provoca redirectionare a fluxurilor comerciale între țările-pateneri principali al Republicii Moldova, dintre care mai semnificative sunt următoarele. Va crește exportul în România – cu 9,4 mil.\$, Italia -6,8 - mil.\$, Germania – 5,4 mil.\$, Turcia – 4,7 mil.\$, Polonia – 3,9 mil.\$, Ungaria – 1,02 mil.\$. Concomitent se așteaptă micșorarea exportul în Rusia cu 2,5 mil.\$ și Belarus – cu 1,1 mil.\$ relativ.

Este interesant, că exportul produselor industriale va crește mai semnificativ de cât fluxul produselor agricole, în țările sus-menționate. De exemplu, exportul produselor industriale destinate României va fi majorat cu 6,96 mil.\$, Italiei – cu 6,47 mil.\$, Germaniei – 4,7 mil.\$, Turciei – 3,38 mil.\$, Poloniei- 1,93 mil.\$. Din analiză reiese de asemenea că exportul produselor agricole în Rusia va fi în descreștere cu 1,24 mil.\$ față de perioada de pre-instituire a zonei de liber schimb, dar în Belarus respectiv – 0,56 mil.\$. În total exportul produselor agricole al Republicii Moldova cu țările comunității mondiale va fi majorat cu 7,6 mil.\$, dar industriale – cu 25,8 mil.\$, în rezultatul creării

<sup>1</sup> De înaltă tehnologie sunt produse de înaltă intensitate de cercetare și dezvoltare, cum ar fi în industria aerospațială, calculatoare, produse farmaceutice, instrumente științifice, și mașini electrice.

<sup>2</sup> Econ.worldbank.org

zonei de liber schimb. Ne se așteaptă o creștere ne semnificativă a importurilor din UE. Vom constata că efectul calculat nu este semnificativ în comparație cu valoarea actuală a schimburilor comerciale între RM și țările comunității mondiale, ce se explică prin nivelul mic al tarifului vamal, precum și prin rolul neesențial pentru protejarea pieței interne. Cu toate acestea decompoziția geografică a exportului în favoarea pieței UE față de CSI este evidentă.

### **Concluzii și recomandări**

Pentru utilizarea la maxim a preferințelor comerciale autonome oferite Republicii Moldova de UE și intensificarea negocierilor cu UE privind Acordul de Liber Schimb Aprofundat și Cuprinzător este necesară eliminarea barierelor netarifare în calea comerțului, printre care:

1. Anularea treptată a taxelor pentru efectuarea procedurilor vamale, care nu corespund cerințelor OMC și UE, cu stabilirea ulterioară a unei taxe în sumă fixă pentru unele activități vamale specifice conform standardelor internaționale.

2. Neadmiterea în perspectivă a adoptării unor decizii în mod discriminatoriu privind introducerea unor taxe (plăți) suplimentare la importatori în comparație cu producătorii autohtoni, care contravin regulilor OMC. Cum se știe în aceste activități se înscrie introducerea în a.2008 a taxei de poluare a mediului în limita 0,8 – 3 lei per ambalaj de marfă, care este din plastic sau cutie tetra-pack (cu excepția produselor lactate), fiind impozitați doar importatorii, dar nu și producătorii autohtoni care utilizează același tip de ambalaj. Tot aici putem menționa și restricțiile temporare la exportul grâului, care a deteriorat concurența pe piața internă, favorizând producătorul autohton în detrimentul celui exterior.

3. Respectarea prevederilor unui acord de protejare reciprocă a denumiri de origine geografice între UE și Republica Moldova. Ceea ce semnifică că Republica Moldova va trebui să respecte 3,2 mii de denumiri de origine europene pentru produse alimentare, vinuri și băuturi spirtoase cărora li s-a acordat protecție în interiorul UE.

Actualmente la nivel european sunt înregistrate doar două denumiri de origine naționale, „Ciurmai” și „Romanești”.

Iată de ce autoritățile trebuie să încurajeze producătorii autohtoni să înregistreze denumirea produselor, insistând pe criteriile recunoscute la nivel european. După cum se știe, originea mărfii se acordă numai în cazul când: 40% din valoarea de vânzare a mărfii este de origine autohtonă; prelucrarea produselor se consideră suficientă, dacă în rezultatul codului poziției tarifare a mărfii se modifică la nivel de 4 cifre. În aceeași ordine de idei, va trebui să excludem din circulație produsele moldovenești cu așa denumiri ca Champagne, Cognac, Cahors ș.a.

4. Adoptarea și implementarea în întregime a standardelor UE. În prezent, doar 2500 de standarde din circa 20.000 au fost preluate. În plus, sistemul sanitar și fitosanitar trece destul de lent de la standardele sovietice bazate pe GOST-uri la cele internaționale.

### **Bibliografie**

1. Baza de date WITS: <http://wits.worldbank.org>
2. Baza de date statistice: [www.statistica.md](http://www.statistica.md)
3. WTO Home page: <http://www.wto.org>
4. UNCTAD Home page: <http://www.unctad.org>