

CONSTAT RI I SOLU II



INSTITUTUL NAȚIONAL DE CERCETĂRI ECONOMICE

www.ince.md
info@ince.md

Tel.: (+373 22) 50-11-00
MD-2064, Republica Moldova
Chi in u, str. Ion Creang 45

TENDIN ELE DEZVOLT RII SECTORULUI AGRICOL AUTOHTON LA ETAPA POST-PRIVATIZARE

Cele mai energice eforturi de deetizare în Republica Moldova spre sfârșitul secolului trecut au fost întreprinse în sectorul agrar. Reformărilor radicale au fost supuse atât formele de proprietate, cât și formele organizatorice de producție agricolă, relațiile financiare (stingerea forțată a datoriilor în volum de aproximativ 2,5 mlrd. lei), mecanismele și instrumentele principale de management (trecerea de la metode administrative de comandă la cele bazate pe relațiile de piață), etc.

La finalizarea primilor aproape 15 ani de la efectuarea acestor reforme, apare logic întrebarea - care, totuși, sunt rezultatele acestor reformări? Ce au adus ele agricultorilor autohtoni din spațiul rural în ansamblu?

Evident că răspunsul la aceste întrebări nu este și nici nu poate fi univoc. Mai ales, dacă, alături de aprecieri economice, vom mai lua în considerație aspectele sociale, cele de protecție a mediului ambiant, etc. Prezentul articol, însă, abordează accentuat tendințele și dinamica celor mai principali indicatori de dezvoltare economică a sectorului agricol: productivitatea muncii și randamentul (rodnicia) terenurilor agricole.

Analiza respectivă se bazează pe datele oficiale ale Biroului Național de Statistică al Republicii Moldova pentru perioada anilor 2001 – 2013. Volumul producției agricole (pentru toate categoriile de gospodării) a fost evaluat în formă valorică, luând ca bază de calcul prețurile comparabile ale anului 2005.

Numărul agricultorilor (inclusiv silvicultura și pescuitul) în perioada de referință, după cum este bine cunoscut, a diminuat considerabil, micșorându-se de la 764 mii peroane în 2001, până la aproximativ 300 mii în 2013 (date prealabile).

În calitate de algoritm de bază privind stabilirea tendințelor a fost selectată metoda micilor pătrate. A fost examinată tendința liniară a productivității muncii (Y_t – lei anual/agricultor, valoarea brută a produselor obținute) în sectorul agrar pe parcursul ultimilor 13 ani ($n=13$), relația matematică a sistemului egalităților fiind următoarea [1]:

$$\begin{aligned} \sum Y_t &= a n + b \sum t; \\ \sum Y_t t &= a \sum t + b \sum t^2; \end{aligned} \quad (1)$$

unde:

t – indice variabil (se schimbă de la $t = 1$ până la $t = n$);

n - numărul observațiilor (numărul anilor), un

$a; b$ – parametrii egalităților.

Pentru simplificarea procedurii de examinare, începutul calculării timpului a fost transferat la mijlocul rândului dinamic, ceea ce permite obținerea următorului sistem de egalități:

$$\begin{aligned} \sum Y_t &= a n; \\ \sum Y_t t &= b \sum t^2; \end{aligned} \quad (2)$$

Datele inițiale privind efectuarea calculelor sunt prezentate în tabelul 1 (cu excepția coloanei \bar{Y}_t):

Tabel 1

Anul	n	t	Y_t	$Y_t t$	t^2	\bar{Y}_t
2001	1	-6	14891,7	-89350,2	36	14994,5
2002	2	-5	15754,2	-78771	25	17139,5
2003	3	-4	17448,9	-69795,6	16	19284,5
2004	4	-3	23063	-69189	9	21429,5
2005	5	-2	23095,3	-46190,6	4	23574,5
2006	6	-1	29068	-29068	1	25719,5
2007	7	0	23061,1	0	0	27864,5
2008	8	1	32031,6	32031,6	1	30009,5
2009	9	2	33711,1	67422,2	4	32154,5
2010	10	3	38560,9	115682,7	9	34299,5
2011	11	4	39497,8	157991,2	16	36444,5
2012	12	5	32701,3	163506,5	25	38589,5
2013	13	6	39353,3	236119,8	36	40734,5
Total			362238,2	390389,6	182	362238,5

Sursa: elaborat de autor

Pe baza datelor din tabelul 1, determinăm mărimea parametrilor egalităților:

$$a = \sum Y_t / n = 362238,2 / 13 = 27864,5$$

$$b = \sum Y_t t / \sum t^2 = 390389,6 / 182 = 2145,0$$

Egalitatea unei tendințe liniare cu parametrii susmenționați o reprezintă:

$$\bar{Y}_t = a + bt \quad (t = -6; -5; -4; \dots 4; 5; 6) \quad (3)$$

Substituind simbolurile cu date concrete, avem:

$$\bar{Y}_t = 27864,5 + 2145t \quad (4)$$

În baza egalității (4) se calculează mărimea medie anuală a productivității muncii (coloana Y_t , tabelul 1), care demonstrează o tendință evidentă a creșterii acestui indicator de importanță majoră nu numai pentru economia sectorului agrar, dar și pentru economia națională în întregime. **S-a stabilit că volumul mediu anual de creștere a productivității muncii în toată perioada susmenționată a constituit 2145 lei per lucrător pentru toată perioada examinată.** Subliniem că această creștere a productivității muncii a fost constantă cu excepția influenței factorilor inflaționiști, dat fiind că volumul producției agricole a fost evaluat în prețuri comparabile ale anului 2005. Exprimarea grafică a tendinței privind productivitatea muncii este reflectată în figura 1.

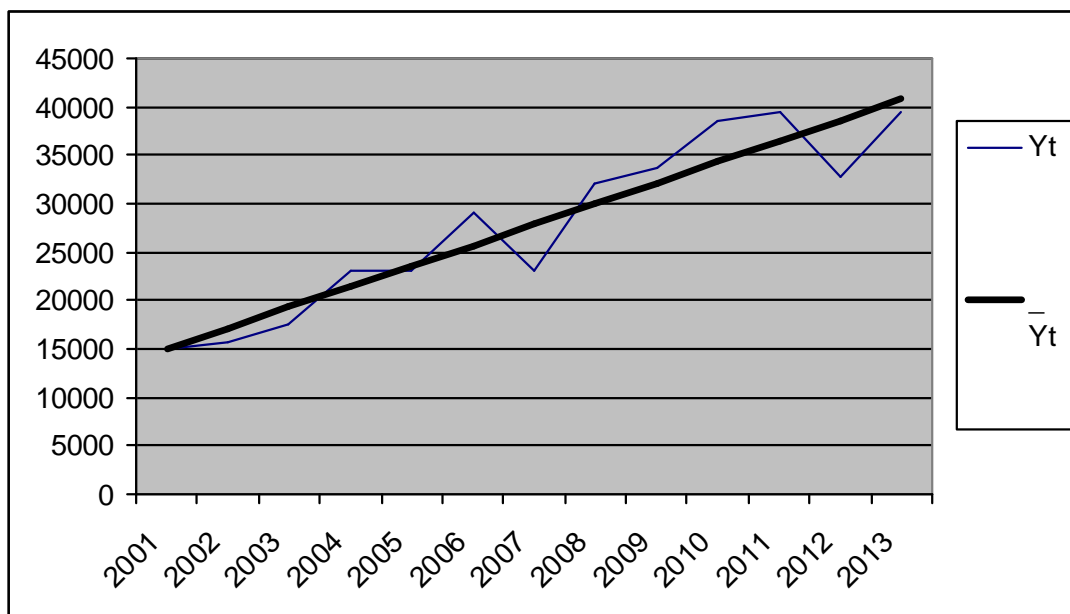


Figura 1. Dinamica productivității muncii în sectorul agrar în perioada anilor post-privatizare
Sursa: elaborată de autor

Evaluarea tendințelor privind randamentul terenurilor agricole se face în baza sistemului analogic de egalități, reieșind din faptul că trendul respectiv se conformă liniei drepte, adică este liniar. Rămâne analogică și metodologia de calcul. În calitate de indicator principal al randamentului terenurilor agricole (Y_t) este luat volumul brut al productivității agricole evaluat în bani (mii lei, consecutive pentru fiecare an aparte) la prețuri comparabile ale anului 2005. Rămâne analogică și perioada examinată care cuprinde anii post-privatizare 2001-2013. Datele inițiale privind evaluarea tendințelor randamentului (rodniciei) terenurilor agricole sunt reflectate în tabelul 2.

Tabelul 2

Anul	n	t	Y_t	$Y_t \cdot t$	t^2	\bar{Y}_t
2001	1	-6	11377,3	-68263,8	36	11506,7
2002	2	-5	11768,4	-58842	25	11512,65
2003	3	-4	10172,7	-40690,8	16	11518,6
2004	4	-3	12292,6	-36877,8	9	11524,55
2005	5	-2	12402,2	-24804,4	4	11530,5
2006	6	-1	12266,7	-12266,7	1	11536,45
2007	7	0	9432	0	0	11542,4
2008	8	1	12460,3	12460,3	1	11548,35
2009	9	2	11259,5	22519	4	11554,3
2010	10	3	12146,7	36440,1	9	11560,25
2011	11	4	12757,8	51031,2	16	11566,2
2012	12	5	9908,5	49542,5	25	11572,15
2013	13	6	11806	70836	36	11578,1
Total			150050,7	1083,6	182	150051,2

Sursa: elaborat de autor

În baza datelor tabelului 2 determinăm mărimea parametrilor egalităților (2).

$$a = \sum Y_t / n = 150050,7 / 13 = 11542,4$$

$$b = \sum Y_t \cdot t / \sum t^2 = 1083,6 / 182 = 5,95$$

Egalitatea unei tendințe liniare de modificare a randamentului agricol, cu parametri menționați mai sus, o constituie:

$$\bar{Y}_t = 11542,4 + 5,95t \quad (5)$$

Rezultatele calculelor sunt reflectate în coloana \bar{Y}_t din tabelul 2 și, consecutive, în figura 2.

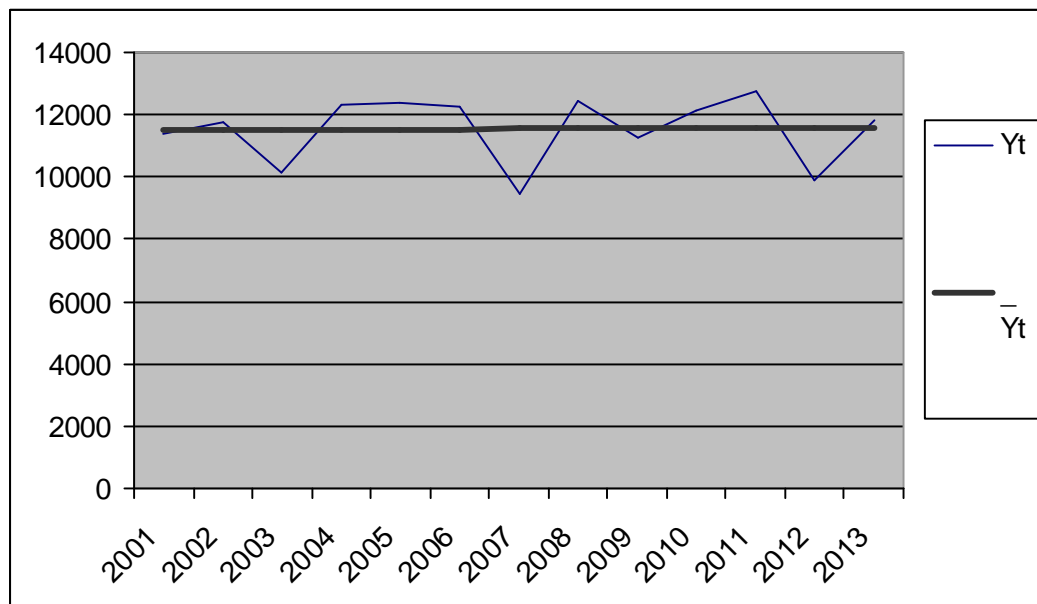


Figura 2. Dinamica randamentului terenurilor agricole la etapa post-privatizare
Sursa: elaborată de autor

Spre deosebire de productivitatea muncii, nivelul căreia a crescut în perioada anilor post-privatizare de 2,72 de ori, randamentul terenurilor agricole, după cum arată datele tabelului 2 (figura 2), practic a rămas la unul și același nivel în toată perioada examinată.

În aprecierea noastră, factorii de cea mai mare importanță privind lipsa creșterii volumelor de producție agricolă în anii postprivatizare sunt mulți, principalii fiind:

- pierderea și/sau instabilitatea piețelor externe de desfacere a producției agricole;
- descreșterea permanentă a consumului intern al produselor agricole și/sau celor alimentare autohtone din cauza exodului masiv al forței de muncă, diminuării numărului populației țării (mișcarea naturală negativă) și creșterii de la an la an a volumelor de import al acestor produse;
- riscurile naturale și de ordin antropogen sporite (ex. Secetele anilor 2003, 2007, 2012 care au pricinuit pagube materiale evaluate cumulative la 5120 mln. lei, reamintim, în prețuri comparabile anului 2005);
- reducerea cu aproximativ 11% a suprafețelor agricole prelucrate (datele Biroului Național de Statistică [2]);
- tehnologii învechite de producere și/sau de transportare, păstrare, prelucrare inițială, etc., a producției agricole, lipsa creditelor investiționale (de lungă durată) din cauza datoriilor financiare enorme, mai ales în segmental corporativ de producție agricolă, etc.

Cauza cea mai importantă, totuși, o constituie depopularizarea satelor moldovenești, efectul negativ al căreia este dublu: odată ce oamenii de la sate, în primul rând specialiștii tineri, în vârstă reproductivă pleacă în căutarea locurilor de muncă mai bine plătite peste hotarele țării, ei deja nici nu produc, nici nu consumă în țara noastră. De aici și terenurile îmburuienate, de aici micșorarea ponderi culturilor intensive (cu valoare adăugată sporită), precum sunt legumele, fructele, strugurii, produsele zootehnice, etc.

Totodată, în aspect general, constatăm creșterea permanentă în anii post-privatizare a nivelului de bunăstare al populației rurale, care se manifestă prin:

- creșterea cu aproximativ 92,9 mii m² anual în ultimii ani a suprafețelor de locuit în spațiul rural, ceea ce constituie în mediu 44,4 m² la o mie de locuitori din spațiul rural, suprafața locuibilă totală în medie pe locuitor în spațiul rural fiind de 23,7 m² sau cu 2,8 m² (13,4%) mai mult decât în spațiul urban;

-
- dotarea fondului locative în localitățile rurale constituie:
 - cu gaze naturale - 85,9% (în 2001 – 78,9%);
 - cu apeducte – 23,9% (în 2001 – 9,8%);
 - cu sisteme de canalizare - 23,9% (în 2001 – 5,2%);
 - cu telefonie fixă – 252,5 unități‰ (în 2001 – 86,7 unități‰);
 - cu telefonie mobilă – 891,4 unități‰ (în 2001 – 32,3 unități‰);
 - numărul autoturismelor în perioada examinată, practic, s-a dublat în spațiul rural, ceea ce denotă că, independent de sursele de proveniență, populația rurală a țării își îmbunătățește treptat nivelul de bunăstare.

Referințe bibliografice:

1. Cetîrkin E.M., Kaghihman I.L., *Вероятность и статистика*, ed. Финансы и статистика, Moscova, 1982, p.294
2. <http://www.statistica.md/print.php?l=ro&idc=30&id=3477>

**Vicedirector al Institutului Național
de Cercetări Economice,
dr. hab., prof.**

T. Bajura