

# MIGRAȚIA INTERNĂ ÎN MOLDOVA: SCHIMBĂRI ÎN PROFIL TERITORIAL<sup>1</sup>

Vitalie ȘTÎRBA, cercetător științific  
INCE, Centrul de Cercetări Demografice, Republica Moldova

<https://orcid.org/0000-0001-5948-6509>, [vitalie.stirba@ccd.ince.md](mailto:vitalie.stirba@ccd.ince.md)

DOI: <https://doi.org/10.36004/nier.cdr.2022.16.14>

**Abstract.** *Internal migration is one of the main demographic processes that determine changes in the population structure in the districts of Moldova. The intensity of internal migration is determined by multiple social and economic factors and the migratory potential of the regions of migrants' origin. This study analyses internal migration in Moldova at the district level using the National Bureau of Statistics data on permanent residence changes. The results show that the internal migration flows are dominated by the young and working-age population between the age of 15-50, who are mainly involved in rural-urban migration. Among the overall number of internal migrants, females exceed males, which creates a disparity in the sex ratio at certain ages in certain localities. Internal migrants are primarily attracted by the main cities, such as Chisinau and Balti, and by the districts in the vicinity of the capital city. As a result, the population increase in these cities is mainly due to internal migration.*

*The article was elaborated within the State Program Project (2020-2023) 20.80009.0807.21 „Migration, demographic changes, and situation stabilisation policies”.*

**Keywords:** *internal migration, rural-urban migration, population redistribution, urban and rural population*

**JEL:** *J1, R23*

**UDC:** *314.7*

**Introducere.** În Moldova anual sunt înregistrate între 30-40 mii de cazuri de schimbare a locului de trai, proces în care este implicat peste 1% din numărul total al populației. Aceste mișcări migratorii au o contribuție semnificativă asupra schimbărilor în structura populației din localitățile Moldovei, având în vedere selectivitatea procesului din punctul de vedere al vârstei, sexului și altor caracteristici socioeconomice ale migranților.

Migrația internă în Moldova are un profil tânăr, care are la bază o structură a populației cu un potențial migrator sporit. În migrația internă în mare parte este implicată populația între vârstele de 20-50 ani, unde numărul femeilor este net superior celui al bărbaților. Principalele destinații sunt rural-urban, preponderent către orașele cu un potențial economic sporit. Fluxurile migratorii urban-urban în mare sunt îndreptate din orașele medii mici (cu o populație între 10-50 mii) către municipiile Chișinău și Bălți. Totuși, centrele raionale se regăsesc printre principala destinație a migranților interni din localitățile rurale din imediata vecinătate. Intensitatea migrației interne este determinată de mulți factori de împingere și atragere, dar și de potențialul migrator din localitățile de origine.

---

<sup>1</sup> Studiul a fost realizat în cadrul proiectului din Programul de Stat 20.80009.0807.21 „Migrație, schimbări demografice și politici de stabilizare a situației (2020-2023)”.

Acest articol analizează migrația internă în Moldova pentru anii 2014–2021, precum și impactul ei asupra dinamicii populației în profil teritorial. Rezultatele arată un grad sporit de implicare a populației în migrația internă, principalele destinații fiind municipiile Chișinău și Bălți. Localitățile din raioanele Strășeni și Ialoveni aflate în apropierea orașului Chișinău înregistrează un spor al migrației interne fiind printre beneficiarii procesului de suburbanizare. Raioanele din regiunea centrală cu o populație preponderent rurală înregistrează un spor migratoriu negativ pronunțat, populația cărora optează pentru schimbarea locului de trai în orașele mari. Raioanele cu un spor pozitiv al migrației interne înregistrează preponderent un aflus al populației tinere și în vârstă aptă de muncă, fapt ce asigură un spor natural pozitiv și creșterea economică din cadrul acestora. Numărul sporit de persoane implicate în migrația internă este asigurat de cohortele numerice născute între 1980–1992, dar și de generațiile consecutive, care înregistrează un grad major de mobilitate.

Rezultatele studiului facilitează înțelegerea schimbărilor în dinamica și structura populației la nivel de unități administrativ-teritoriale și pot fi utilizate ca bază științifică în procesul de elaborare a prognozei populației la nivel de raioane și localități.

**Abordare a temei în literatura științifică.** Migrația internă este unul din principalele procese demografice care influențează numărul, structura pe vârste și distribuția pe sexe a populației la nivel de regiuni și localități (Etzo, 2008). Mișcările migratorii interne în mare măsură sunt condiționate de factorii de atragere și respingere, unde un rol important îl au piața de muncă, capitalul uman și potențialul economic din localitățile de origine și destinație (Piras, 2016).

În comparație cu țările din Europa de Nord și Vest, în statele est-europene, populația este în mai mică măsură implicată în migrația internă, iar principalele destinații sunt rural-urban spre localitățile economic dezvoltate (Rowe, Bell, Bernard, Charles-Edwards, & Ueffing, 2019). În Moldova principalele destinații ale migranților interni sunt municipiile Chișinău și Bălți, dar și unele localități din vecinătatea acestora (Gagauz, și alții, 2016). Selectivitatea procesului migratoriu, când în schimbarea locului de trai este preponderent implicată populația tânără, afectează situația demografică în localitățile mici, care înregistrează o creștere a gradului de îmbătrânire și declin în numărul populației (Gagauz, și alții, 2021).

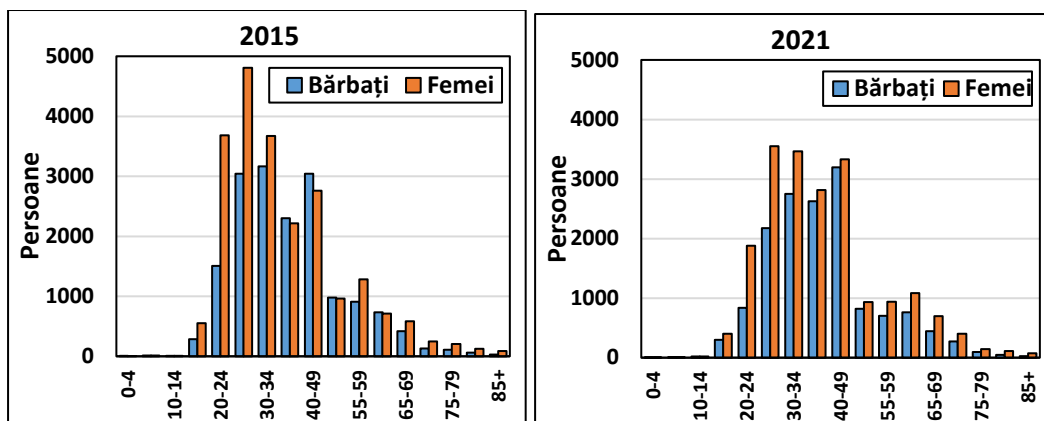
**Date și metode.** Datele privind numărul și distribuția migranților interni pe vârste și sexe la nivel de raioane, precum și numărul populației cu reședință obișnuită, au fost preluate de la Biroul Național de Statistică (Banca de date statistice Moldova). Din cohorta migranților interni fac parte persoanele care și-au schimbat domiciliul sau reședința prin înscrierea în registrul de evidență al populației al Agenției de Servicii Publice. Din cauza lipsei de date, acest studiu nu acoperă unitățile teritoriale din stânga Nistrului

și municipiul Bender. Sporul migrator în profil teritorial reprezintă diferența dintre numărul persoanelor sosite și plecate raportate la numărul populației din raion în anul de referință per 1000 persoane. Pentru vizualizarea rezultatelor prin intermediul produselor cartografice a fost utilizată aplicația QGIS.

**Rezultate și discuții.** Migrația internă implică un grad sporit de selectivitate având în vedere vârsta și sexul persoanelor care își schimbă locul de trai. Totodată, mărimea fluxurilor migrației este condiționată de potențialul migrator din localitățile de origine. În *Figura 1* este prezentată distribuția migranților interni după vârste și sexe, unde o pondere semnificativă o are populația tânără și cea în vârstă aptă de muncă. Vârsta de debut a persoanelor implicate în migrația internă este puțin sub 20 ani, care se datorează, inclusiv continuării studiilor în instituțiile de învățământ superior și de formare vocațională. Totuși, având în vedere algoritmul de înregistrare a migranților interni în baza schimbării domiciliului, datele statistice exclud persoanele (de regulă, copii și adolescenți) care nu au obținut acte de identitate la Agenția de Servicii Publice, dar și mișcările migrației neînregistrate (Știrba, 2017).

Populația tânără, care este economic activă, formează cea mai mare parte a fluxurilor migrației interne. În anii de referință 2015 și 2021, grupurile de vârstă de 20-34 ani au avut o pondere de circa 40-50% din numărul total de mișcări migrației interne, în timp ce vârstele 35-49 au constituit între 25-35%. Persoanele cu vârsta de peste 50 ani au înregistrat o pondere de circa 15% în numărul total de migranți interni. Având în vedere un grad sporit de mobilitate la femei comparativ cu bărbații, în grupurile de vârstă 20-34 de ani poate fi observată o discrepanță semnificativă dintre sexe în numărul de migranți interni.

Fluxurile migrației din perioada studiată, în mare parte, au fost formate în condițiile unei structuri tinere a populației cu un grad sporit de mobilitate, mărimea cărora este determinată de schimbările sociale și economice din ultimele decenii. În aceste condiții, generațiile născute în anii '80 și '90 au constituit un fundament solid în potențialul migrator.



**Figura 1. Distribuția mișcărilor migratorii interne pe vârste și sexe, anii 2015 și 2021**

Sursa: Elaborat de autor în baza datelor BNS (Banca de date statistice Moldova).

Principalele destinații al migranților interni sunt regiunile cu un potențial economic sporit, îndeosebi municipiile Chișinău și Bălți, care sunt principalele centre de atragere a forței de muncă și studenților încadrați în învățământul superior și de formare vocațională. Astfel, între anii 2015 și 2021, sporul anual al migrației interne în municipiile Chișinău și Bălți a constituit între 6,2-13,4‰ și, respectiv, 4,5-5,8‰. Sporul migrator în localitățile de destinație este în mare parte asigurat de raioanele din vecinătate sau care se află la o distanță relativ mică.

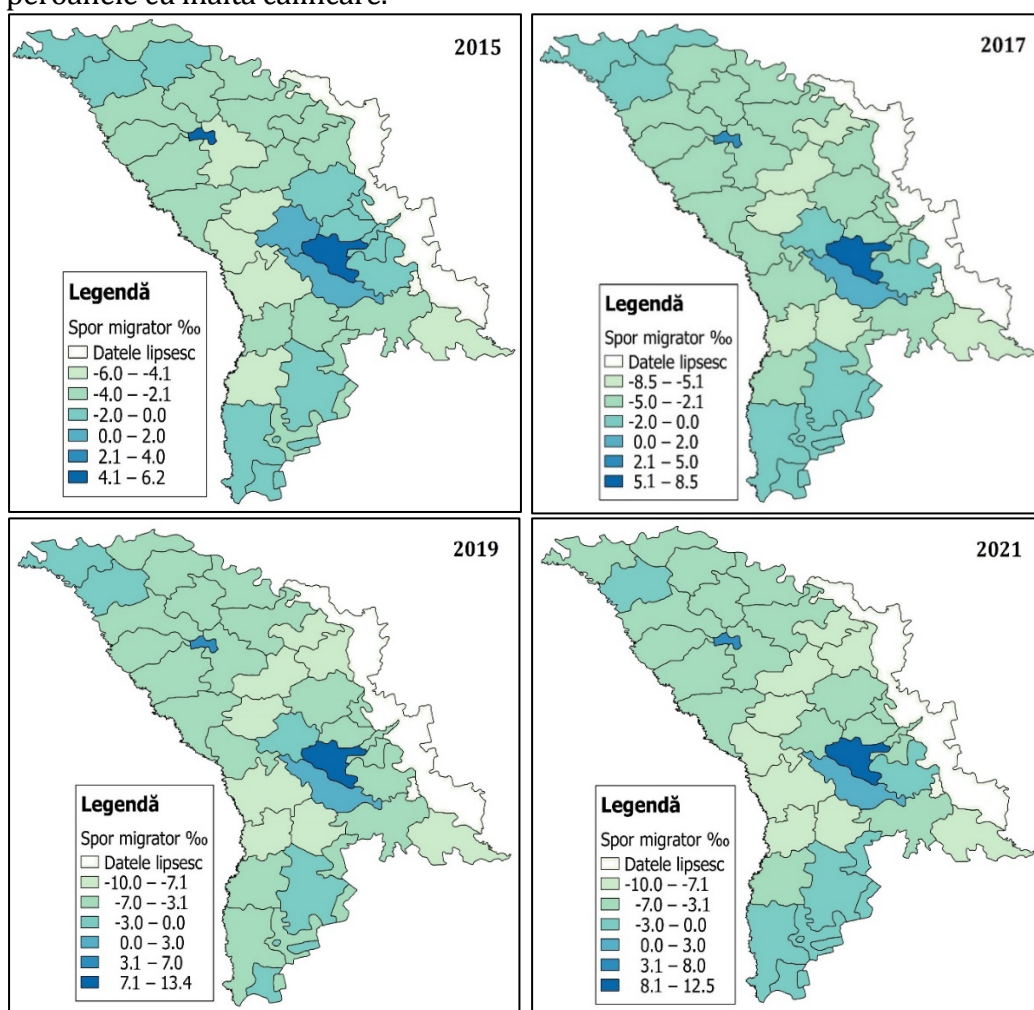
Către municipiul Chișinău sunt îndreptate fluxurile migratorii din toate raioanele țării, inclusiv din cele din stânga Nistrului. Totuși, o parte semnificativă a sporului migrator din municipiul Chișinău este asigurat de raioanele din zona centrală a țării, unde prevalează populația rurală cu un potențial migrator sporit. Raioanele Ialoveni și Strășeni au înregistrat un spor migrator datorită apropierii imediate a centrelor raionale de municipiul Chișinău, fiind atractive pentru populația implicată în procesul de suburbanizare. Municipiul Bălți este unul din centrele spre care migrează populația din raioanele de nord, fiind o destinație atractivă din punct de vedere economic, având în vedere zona economică liberă.

Un spor negativ al migrației interne poate fi observat în raioanele din centru și sud, unde structura populației este tânără cu un potențial migrator, preponderent cu mediul de reședință în localitățile rurale. Astfel, un declin pronunțat în sporul migrației interne se observă în raioanele Telenești, Nisporeni, Hâncești, Ștefan Vodă, Cantemir, Călărași, Cimișlia, Căușeni, Glodeni și Leova, cu valori anuale cuprinse între -5‰ și -10‰.

Raioanele din nordul țării au un spor migrator negativ moderat, în mare parte modelat de structura populației relativ îmbătrânite. O excepție sunt raioanele Șoldănești și Rezina, unde sporul migrator în 2021 a constituit între -8,2‰ și -8,7‰. Mișcările migratorii în/din raionul Taraclia și UTA Găgăuzia înregistrează un spor migrator negativ neînsemnat, care parțial se explică prin

componenta etnică din aceste raioane, preponderent populată de etnici găgăuzi și bulgari, care sunt în mai mică măsură implicați în migrația internă.

Fluxurile migratorii preponderent rural-urbane sunt în mare parte condiționate de factorii de respingere din localitățile de origine, precum oportunități reduse de angajare, infrastructura precară, dar și discrepanța în calitatea vieții din mediul urban și cel rural. Pe de altă parte, orașele atrag populația rurală datorită oportunităților economice și pieței muncii dezvoltate. Ca factori de stimulare a migrației interne sunt distanțele neînsemnate dintre localitățile de origine și cele de destinație, dar și costurile relativ mici pentru schimbarea locului de trai. O pondere semnificativă în numărul celor sosiți o are populația tânără care tinde să se stabilească în mediul urban, unde principalii factori de atracție sunt infrastructura dezvoltată, prezența instituțiilor de învățământ superior și formare profesională, dar și locurile de muncă pentru persoanele cu înaltă calificare.

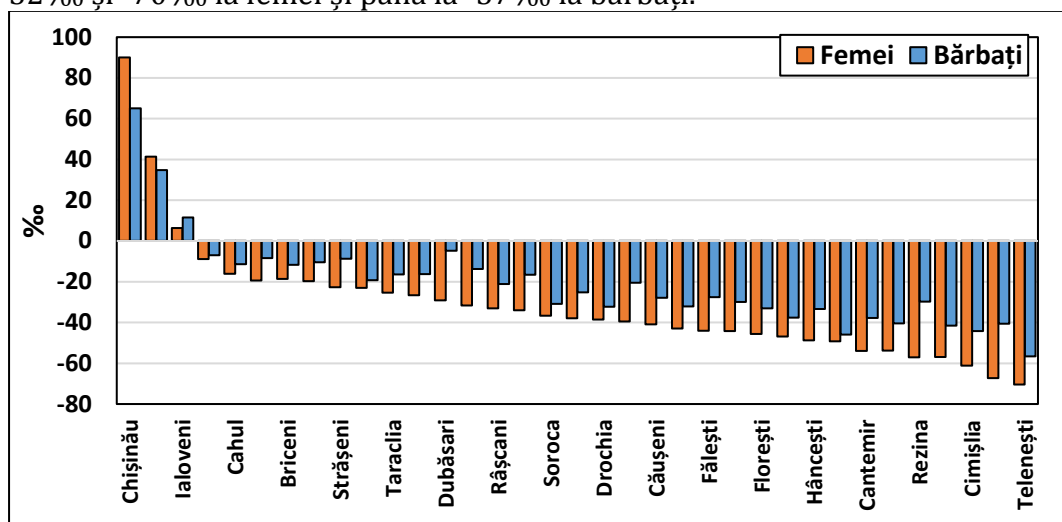


**Figura 2. Sporul migrației interne pe raioane și sexe, anii 2015, 2017, 2019, 2021**

Sursa: Elaborat de autor în baza datelor BNS (Banca de date statistice Moldova).

În perioada anilor 2014–2021 un spor cumulativ al migrației interne a fost înregistrat în Raionul Ialoveni și municipiile Chișinău și Bălți, în timp ce în alte raioane numărul de plecări depășește numărul de sosiri. În Chișinău migrația internă a sporit numărul populației cu 90‰ pentru femei și 65‰ pentru bărbați, în timp ce în municipiul Bălți s-a înregistrat un spor migrator de 41‰ la femei și 35‰ la bărbați. Ca rezultat, ambele municipii, în mare parte, își sporesc numărul populației datorită sporului migrator pozitiv, care, datorită selectivității migrației, mențin o structură tânără a populației. Raionul Ialoveni, inclusiv datorită vecinătății cu orașul Chișinău, a înregistrat un spor migrator de 6‰ pentru femei și 12‰ pentru bărbați, unde principala destinație este centrul raional.

Un declin moderat în sporul migrator în perioada 2014–2021 a putut fi observat în raioanele Cahul, Edineț, Briceni, Briceni, Anenii Noi, Strășeni, Orhei, Taraclia, Ocnîța, Dubăsari și UTA Găgăuzia, cu valori de până la -30‰ pentru femei și -20‰ pentru bărbați. Celelalte raioane, în mare parte din regiunea centrală, au înregistrat un spor negativ al migrației interne între -32‰ și -70‰ la femei și până la -57‰ la bărbați.



**Figura 3. Sporul cumulativ al migrației interne pe raioane și sexe, 2014–2021**

Sursa: Elaborat de autor în baza datelor BNS (Banca de date statistice Moldova).

Raioanele în care numărul celor plecați depășește numărul celor sosiți riscă să se confrunte cu o accelerare a procesului de îmbătrânire a populației, ceea ce va diminua considerabil potențialul migrator din cadrul acestora. Schimbările în structura populației din localitățile rurale și orașele mici sub influența migrației interne reduc capacitatea de creștere naturală a populației, unde numărul de decese depășește numărul de nașteri. Diferențierea în numărul de plecări/sosiri dintre bărbați și femei creează o disproporție în distribuția pe sexe a populației tinere în mediul urban și rural. Totuși, intrarea în vârsta de debut migrator a cohortelor puțin numerice născute după anul 2000 poate contribui la descreșterea numărului anual de mișcări migratorii interne.

**Concluzii.** În perioada analizată se evidențiază o predominare a migrației sat-oraș, unde principalele direcții sunt municipiile Chișinău și Bălți. Un spor moderat al migrației interne poate fi observat în localitățile din vecinătatea orașului Chișinău, fiind destinații pentru persoanele implicate în procesul de suburbanizare. Localitățile de origine a migranților interni sunt preponderent rurale din regiunea centrală a țării. Totuși, populația orașelor mici și centrelor raionale este activ implicată în migrația urban-urbană, unde principalele destinații sunt municipiile Chișinău și Bălți. Mărirea fluxurilor migratorii este preponderent determinată de mărirea generațiilor numerice născute între anii 1980 și 1992.

În migrația internă primordială este implicată populația de vârstă tânără, unde numărul de femei care și-au schimbat locul de trai depășește semnificativ cel al bărbaților. Selectivitatea migrației interne se răsfrânge asupra schimbărilor în structura populației la nivel de raioane și localități. Debutul timpuriu de implicare în migrația internă se explică prin implicarea în învățământul superior și de formare profesională adesea disponibil doar în municipiile Chișinău și Bălți și centrele raionale mari. Prin urmare, orașele mari își mențin o structură tânără a populației și o creștere a numărului de locuitori preponderent datorită migrației interne. Mișcările migratorii sunt în mare parte determinate de factorii de respingere și atragere în/din localitățile de origine și cele de destinație.

#### REFERINȚE BIBLIOGRAFICE

- Banca de date statistice Moldova. (fără an). Preluat de pe <https://statbank.statistica.md/PxWeb/pxweb/ro/>
- Etzo, I. (2008). Internal migration: a review of the literature. *MPRA Paper No.8783*. Preluat de pe <https://mpra.ub.uni-muenchen.de/8783/>
- Gagauz, O., Buciuceanu-Vrabie, M., Pahomii, I., Știrba, V., Tabac, T., & Grigoraș, E. (2021). *Populația Republicii Moldova la 30 de ani de independență: provocări principale și politici necesare*. Chișinău: INCE. doi:10.36004/nier.ccd.2021.978-9975-89-248-3
- Gagauz, O., Stratan, A., Buciuceanu-Vrabie, M., Penina, O., Ciubotaru, V., & Cheianu-Andrei, D. (2016). *Analiza situației populației din Republica Moldova*. Chișinău. Tratto da [moldova.unfpa.org/sites/default/files/pub-pdf/PSA\\_RO.pdf](http://moldova.unfpa.org/sites/default/files/pub-pdf/PSA_RO.pdf)
- Piras, R. (2016). A long-run analysis of push and pull factors of internal migration in Italy. Estimation of a gravity model with human capital using homogeneous and heterogeneous approaches. *Papers in Regional Science*, 96(3), 571–602. doi:doi:10.1111/pirs.12211
- Rowe, F., Bell, M., Bernard, A., Charles-Edwards, E., & Ueffing, P. (2019). Impact of internal migration on population redistribution in Europe: Urbanisation, counterurbanisation or spatial equilibrium? *Comparative Population Studies*, 44, 201–34.
- Știrba, V. (2017). Principalele surse de înregistrare a mișcărilor migratorii interne din Republica Moldova. *Revista de Filosofie, Sociologie și Științe Politice*, 3, 180-186.