

DINAMICA STRUCTURII POPULAȚIEI A REPUBLICII MOLDOVA ÎN PROFIL TERITORIAL ÎN PERIOADA INTERCENSITARĂ

Elena HRUȘCIOV, cercetător științific,
Centrul de Cercetări Demografice al INCE
ehrusciiov@gmail.com

Elena BOLDIȘOR (CARCEA), cercetător științific,
Centrul de Cercetări Demografice al INCE
carcea.elenaa@gmail.com

În acest articol se analizează dinamica structurii populației Republicii Moldova în profil teritorial în perioada intercensitară. Cercetarea a fost realizată în baza datelor RP 2004 și a RPL 2014. Se constată procesul de reducere a populației tinere și a populației aptă de muncă. Cele mai înalte ponderi ale populației active se înregistrează în municipii și raioanele din apropierea lor. Se atestă creșterea ponderii mai înalte a populației vârstnice în localitățile din nordul țării. Vârsta medie a populației crește în toate localitățile republicii, cea mai înaltă valoare înregistrându-se în r-ul Dondușeni–41,5 ani.

Cuvinte-cheie: *structura populației, perioada intercensitară, profil teritorial.*

This article analyzes the dynamics of the population structure of the Republic of Moldova in territorial profile in the intercensary period. The research was done based on PC 2004 and PHC 2014 data. It is observed the process of reducing young and working age population. The highest shares of active population are registered in the municipalities and districts near them. There is a higher increase in the elderly population in localities from the north of the country. The median age of the population increases in all localities in the country, the highest value being recorded in Donduseni district–41.5 years.

Keywords: *population structure, intercensary period, territorial profile.*

Introducere. Mai multe cercetări au demonstrat că profilul demografic al Republicii Moldova a cunoscut în ultimii 15 ani o deteriorare profundă [6, 7], ce s-a manifestat prin reducerea numărului populației [1, 2, 6], stabilirii tendinței clare de îmbătrânire demografică [1, 4], dar și prin fluxurile migraționale ale populației [8], îndeosebi ale populației apte de muncă. În deceniile viitoare declinul demografic va continua cu ritmuri rapide, înregistrând scăderi anuale ale populației în limitele de 1,1–2% [1]. Tranziția demografică care în statele europene se desfășoară pe parcurs de secole [9], în Republica Moldova are loc pe parcursul a câtorva decenii [6].

Pentru asigurarea stabilității demografice a țării este necesară studierea aprofundată a modificărilor în dezvoltarea demografică, ce ar permite ulterior o evaluare corectă a nivelului de securitate demografică. Astfel, a fost elaborat Indicele Teritorial de Securitate Demografică (ITSD), care prezintă un decalaj semnificativ în ceea ce privește dezvoltarea socio-economică și demografică, arată adâncirea inegalității sociale teritoriale și apariția unor teritorii defavorizate în care locuitorii nu au acces la locurile de muncă necesare și la infrastructura socială [3].

Cercetarea este propusă pentru analiza dinamicii structurii populației a Republicii Moldova în profil teritorial în perioada intercensitară.

Date și metode. În prezentul studiu au fost analizate datele Recensământului populației 2004 (RP 2004) și ale Recensământului populației și al locuințelor 2014 (RPL 2014).

Limitele cercetării sunt legate de calitatea datelor, îndeosebi a celor prezentate de RPL 2014. În mun. Chișinău, populația nu a fost recențată în totalitate, gradul de acoperire fiind de 59%. Pe întreg teritoriul Republicii Moldova populația a fost recențată în proporție de 91%. Biroul Național de Statistică prezintă un număr total al populației ajustate de 299,8 mii persoane.

Principalele rezultate. Potențialul demografic al Republicii Moldova a avut de suferit în ultimile două decenii datorită rezultatului cumulat al evoluției fertilității, mortalității și al migrației externe [1]. Refluxul migrațional intens a contribuit la procesul de depopulare, care, la rândul său, a dus la deteriorarea structurii demografice prin dezvoltarea neuniformă a structurii populației.

Structura populației Republicii Moldova în perioada intercensitară a înregistrat schimbări esențiale în dependență de grupul de vârstă al populației.

În continuare este analizată dinamica structurii populației în profil teritorial, în grupa de vârstă de 0-19 ani (populația tânără), grupa de vârstă 20-59 de ani (populația aptă de muncă) și 60+ ani (vârșnicii).

În grupa de vârstă de 0-19 ani sunt incluși nu doar copiii, dar și tinerii de până la 19 ani, deoarece mulți dintre ei, până la vârsta de 19 ani, încă nu sunt încadrați în câmpul muncii, fiind cuprinși în sistemul educațional. În Republica Moldova, fiecare al doilea tânăr de 15-29 de ani începe pentru prima dată să-și caute de lucru în medie la vârsta de 19 ani [9].

Conform datelor RP 2004, cele mai înalte ponderi de peste 30% ale populației în vârsta de 0-19 ani erau înregistrate în 12 raioane din țară. Cele mai multe din ele aparțin zonei de Centru a țării (Telenești, Ungheni, Nisporeni, Hîncești, Ialoveni, Criuleni). Cele mai înalte ponderi ale acestui segment al populației se înregistrează pentru anul 2004 în r-ul Cantemir (34,2%). Ponderi joase a populației în vârstă de 0-19 ani ce se încadrează în limitele 22,1%-24,5%, se observă în r-ul Ocnîța (23,5%) și r-ul Dondușeni (24,0%) (Fig.1).

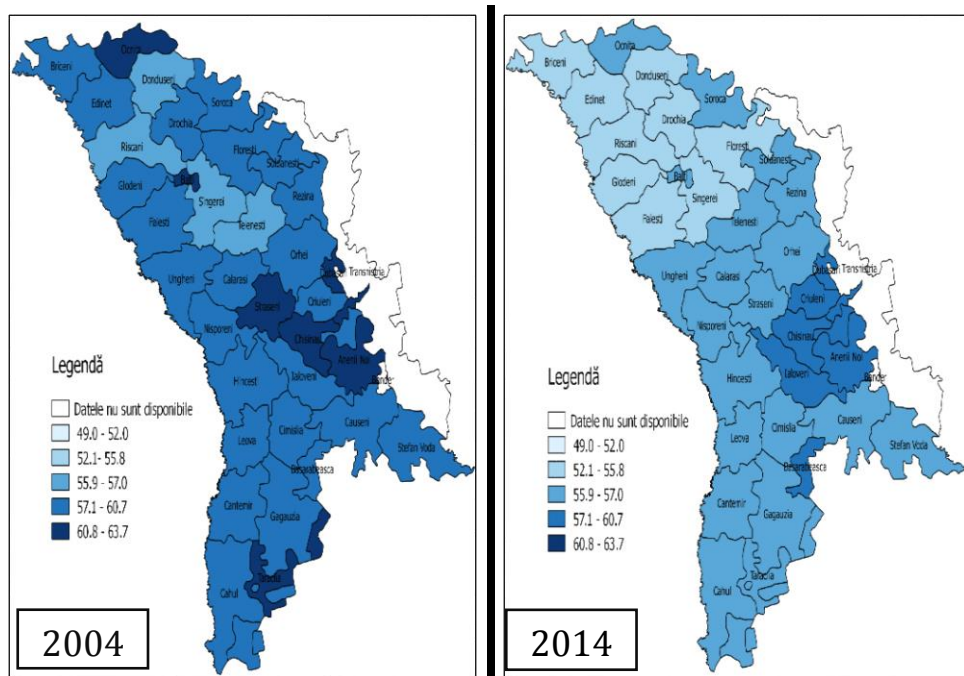


Fig. 2. Ponderea populației în grupa de vârstă 20-59 de ani, în profil teritorial, 2004, 2014

Sursa: RP 2004, RPL 2014 și calculele autorilor.

Schimbări semnificative se atestă și în rândul populației economic active, în vârsta de 20-59 de ani. Cele mai înalte ponderi ale acestui segment al populației în anul 2004, sunt concentrate în mun. Chișinău, în raioanele din apropierea sa (Strășeni, Anenii Noi, Dubăsari), mun. Bălți, Ocnîța și Taraclia. Concentrarea înaltă a acestui segment a populației în aceste localități se datorează faptului că ele dispun într-o măsură mai mare decât alte localități ale țării de factorii de producere și elementele de infrastructură necesare pentru atragerea investițiilor și dezvoltării social-economice.

În anul 2014, ponderea populației aptă de muncă se menține la un nivel înalt în aceleași regiuni ca și în 2004. Totuși, se observă o scădere a ponderii în unele localități care în 2004 înregistrau unele dintre cele mai înalte ponderi ale populației aptă de muncă. Astfel, mun. Bălți, Ocnîța și Taraclia pierde din populația sa în vârstă de 20-59 de ani până la 3p.p.

Reducerea ponderii populației în vârstă aptă de muncă către anul 2014 se datorează fluxurilor migraționale masive din ultimele decenii.

În contextul reducerii populației tinere și aptă de muncă, manifestată prin scăderea natalității, dar și a creșterii fluxurilor migraționale intense, situația creată va avea un impact negativ asupra evoluției de lungă durată a structurii pe vârste a populației.

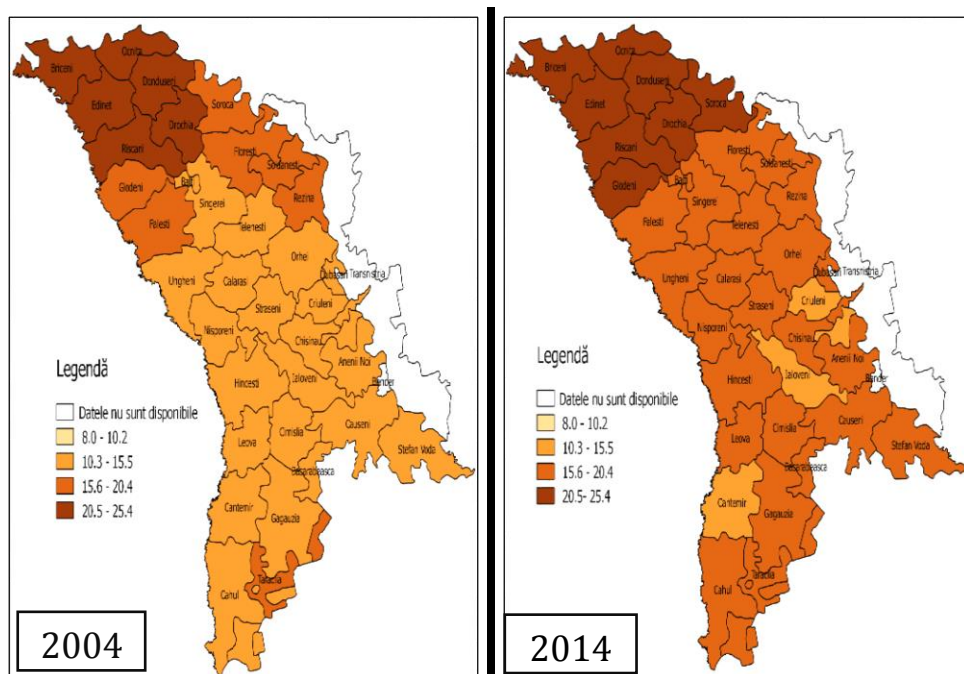


Fig. 3. Ponderea populației în grupa de vârstă 60+ ani, în profilul teritorial, 2004, 2014

Sursa: RP 2004, RPL 2014 și calculele autorilor.

Structura populației în vârstă de 60+ ani, de asemenea, a suferit schimbări semnificative între cele două recensăminte. Dacă în anul 2004 se atestau doar 6 raioane din nordul țării cu ponderi de peste 22% ale populației vârstnice, atunci în anul 2014 se observă un număr mai mare ale localităților ce înregistrează ponderi mai înalte. Se observă că în anul 2014 tot mai multe raioane din centrul țării înregistrează ponderi mai ridicate ale vârstnicilor, în comparație cu anul 2004. Cele mai mici ponderi ale populației vârstnice, încadrate în limitele 8%-10%, în anul 2014, se observă în Cantemir, Ialoveni și Criuleni (Fig. 3).

Modificările intervenite în structura populației vârstnice în anul 2014 comparativ cu anul 2004, accentuează ritmul rapid cu care evoluează procesul de îmbătrânire demografică în Republica Moldova.

O caracteristică importantă a structurii pe vârste a populației este vârsta medie. Dinamica acestui indicator între cele două recensăminte a fost în continuă creștere cu diferențieri semnificative ce ține de profilul teritorial. Astfel, se constată că în anul 2004, acest indicator era mai înalt de 40 de ani doar în Dondușeni (40,9 ani). În anul 2014 conform datelor RPL 2014 acest indicator trece de pragul de 40 de ani în 5 raioane din țară, toate fiind din componența zonei de Nord: Briceni (40,3 ani), Dondușeni (41,5 ani), Drochia (40,7 ani), Edineț (40,5 ani) și Ocnița (40,7 ani) (Fig. 4).

Vârsta medie a populației a evoluat cu un ritm rapid în perioada intercensitară în mun. Chișinău, unde acest indicator a crescut cu 3,4 ani, în mun. Bălți- 2,9 ani, r-ul Cimișlia- 2,5 ani, în r-ul Basarabeasca -2,4 ani și r-ul Cahul- 2,3 ani, comparativ cu anul 2004.

Sesiunea științifică „Transformări demografice și priorități de politici”

Situația creată se datorează procesului de îmbătrânire aprofundat și rapid care pe parcursul unui deceniu s-a manifestat prin creșterea ponderii persoanelor în vârstă de pensionare și a vârstnicilor în totalul populației. Dacă în anul 2004 existau unități administrativ-teritoriale care aveau o pondere a vârstnicilor în structura populației mai mică decât 12%, atunci pentru 2014 nu se atestă nici o unitate administrativ-teritorială care s-ar încadra în aceste limite [5].

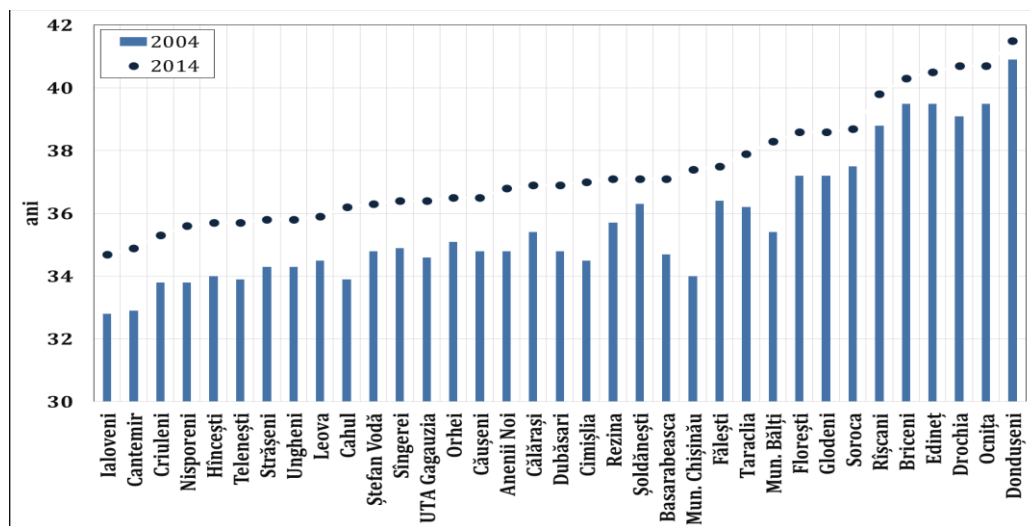


Fig. 4. Vârsta medie a populației în profil teritorial, Republica Moldova, 2004, 2014
Sursa: RP 2004, RPL 2014.

Concluzii. Dinamica structurii populației în profil teritorial a Republicii Moldova în perioada intercensitară s-a manifestat prin reducerea populației tinere și aptă de muncă.

Insuficiența serviciilor de bază și a infrastructurii sociale din zonele îndepărtate duc la polarizarea populației aptă de muncă de către municipiile Chișinău, Bălți și a localităților din apropierea lor. Disparitățile teritoriale privind ponderea populației aptă de muncă se datorează migrației masive cu care se confruntă Republica Moldova în ultimile decenii, dar și a migrației interne, care se manifestă prin reducerea populației în unele localități, cu o ulterioară suplinire a efectivului populației altor localități.

Migrația internă și cea externă pot compromite perspectivele de dezvoltare ale unor localități, amplificând astfel dezzechilibrul teritorial. Monitorizarea acestor fluxuri migraționale externe și interne trebuie să devină o premisă importantă pentru politicile demografice.

Creșterea ponderii populației vârstnice în mai multe localități din zona de nord a țării, în anul 2014, accentuează intensificarea procesului de îmbătrânire a populației. Ritmul rapid cu care evoluează acest proces este evidențiat prin valorile mai înalte ale vârstei medii a populației în anul 2014 comparativ cu 2004. În majoritatea localităților cu un grad înalt de îmbătrânire demografică apare problema de înlocuire a forței de muncă.

Reducerea ponderii populației active și îmbătrânirea demografică vor afecta dezvoltarea economică și vor contribui la creșterea poverii sistemului de asistență socială.

Procesele demo-socio-economice se vor accentua și în deceniile următoare, fapt ce subliniază necesitatea atingerii scopurilor strategice de dezvoltare într-un timp cât mai scurt și mai eficient.

Referințe bibliografice

1. Analiza Situației Populației în Republica Moldova /Coord. O. Gagauz. Chișinău: CCD, UNFPA, 2016.
2. Demografia contează: Care este impactul dinamicii populației asupra economiei Republicii Moldova? /Autori A. Lupușor et. al. Expert Grup, UNFPA, 2017.
3. Gagauz O., Pahomii I. Indicele Integral Teritorial de Securitate Demografică. Policy paper. Chișinău: CCD. UNFPA, 2016.
http://ccd.ucoz.com/_ld/0/48_Policy-Paper-II.pdf
4. Hrușcirov E. Îmbătrânirea demografică în perioada intercensitară. În: Revista de Filosofie, Sociologie și Științe Politice. Chișinău 2018, N.1. p. 143-149.
5. Hrușcirov E. Particularități îmbătrânirii demografice în profil administrativ-teritorial în Republica Moldova. În: Creșterea economică în condițiile globalizării. Sesiunea Științifică: Dinamica populației și calitatea potențialului uman: Conferința internațională științifico-practică, 12-13 octombrie 2017. Ediția a XII-a. INCE, Chișinău, 2017, p. 148-154
http://ccd.ucoz.com/_ld/0/48_Policy-Paper-II.pdf
6. Profilul sociodemografic al Republicii Moldova la 20 de ani după adoptarea Programului de Acțiune de la Cairo. Chișinău: CCD, 2014.
7. Savelieva G. et al. Evaluarea efectelor îmbătrânirii demografice asupra dezvoltării socioeconomice. CCD, INCE, Chișinău 2014.
8. Tabac T. Structura pe vârste și sexe a emigranților din Republica Moldova În: Creșterea economică în condițiile globalizării. Sesiunea științifică: Dinamica populației și calitatea potențialului uman. Conf. intern. științifico-practică. Ediția a XI-a. Chișinău, 2016.
9. Tranziția de la școală la muncă. Biroul Național de Statistică. Chișinău 2014/2015.
10. Willekens F. Demographic Transitions in Europe and the world. Max Planck Institute for Demographic Research (MPIDR), WORKING PAPER WP 2014-004 MARCH 2014.