

INDICATORII INTERNAȚIONALI ÎN EVALUAREA CAPITALULUI UMAN

**Mariana BUCIUCEANU-VRABIE, doctor,
conferențiar cercetător,
Centrul de Cercetări Demografice al INCE**
**Rodica CROITOR, magistru
în demografie și economia populației**
**Mariana CRÎȘMARU, cercetător științific,
Centrul de Cercetări Demografice al INCE**

The present paper contains an analysis and interpretation of trends, opportunities and challenges in the development of human capital and its quality at country level, as well as in the comparative evaluation of success (the Republic of Moldova with three reference countries: Romania, Ukraine, Lithuania) in capitalizing on human capital. The Republic of Moldova registers modest results, both at national and international level, in capitalizing its own human capital. There is a serious shift on that: the low living standards of the population with a pronounced inequality of income; the inefficiency of state investments in education and health which is demonstrated by indicators that do not show significant quality changes; the failure of the socio-economic policies to capitalize on the demographic dividend, the country failing to integrate this potential in the labor market, but on the contrary it is losing it due to labor migration abroad, by accelerating the changing age structure of the population.

În prezent, rolul crucial al resurselor umane și capacităților acestora în dezvoltarea durabilă și succesul economic al unei societăți este evidențiat tot mai frecvent în studiile și rapoartele regionale și mondiale. Capitalul de care dispun resursele umane determină capacitatea țării de a răspunde provocărilor economice globale, sociale, politice etc. și de a crea condiții pentru dezvoltarea inovațională, creșterea productivității și a competitivității pe piața globală.

În general, capitalul uman este tratat ca investiție, abilitățile acestuia fiind utilizat, practic, oricând, în funcție de mediul social și cel economic. Această investiție este una continuă, implicând fie dezvoltarea intelectuală, competitivă etc. (spre exemplu prin educația continuă), fie menținerea efectivului de capital uman prin creșterea speranței de viață sănătoase (de exemplu, prin consultații medicale periodice) [12; 14]. Studiile din domeniul capitalului uman dovedesc că statele care investesc mai mult în capital uman (educație, cercetare, sănătate) sunt și cele care înregistrează cele mai însemnate performanțe economice [7; 8; 17].

Atât la nivel micro cât și macrosocial, cercetătorii atestă o congruență a componentelor capitalului uman. Astfel, pe de o parte, starea de sănătate constituie o resursă esențială, în special pentru a produce venit, iar înrăutățirea acesteia conduce la diminuarea forței de muncă. Pe de altă parte, un capital educațional înalt presupune o valoare mai ridicată a forței de muncă, datorată productivității sporite, dar și o mai mare flexibilitate în adaptarea la condițiile specifice de pe piața muncii, contribuind la evitarea riscului șomajului [6; 10]. De menționat, degradarea capitalului uman poate fi rezultat al sărăciei, ori lipsa de resurse economice este asociată cu imposibilitatea cumpărării de servicii de sănătate și educaționale.

Capitalul uman este caracterizat printr-un sistem de indicatori care reflectă

procesul de reproducere a populației, capacitatea acestora pentru a îndeplini cerințele în condițiile actuale de viață, ținând cont de sănătate, educație, siguranță și mediu.

Fiind un concept multidimensional, capitalul uman a cunoscut numeroase abordări de-a lungul timpului, dând naștere unei serii de dispute, pornind de la însăși definirea noțiunii și ajungând la cuantificarea și stabilirea elementelor componente. În contextul prezentului studiu, noțiunea de capital uman se raportează la definițiile date de organizațiile internaționale cu accent pe dezvoltarea umană precum OCDE, WEF, OMS, care definesc capitalul uman: ca fiind ansamblul de cunoștințe, abilități, calificări și caracteristici individuale ce generează bunăstare individuală, economică și socială. De asemenea, capitalul uman este un bun inviolabil care poate sprijini productivitatea, inovarea și șansele de angajare.

Studiul propune o diagnoză comprehensivă a capitalului uman în Republica Moldova, fiind identificate unele constrângeri în dezvoltarea și valorificarea potențialului acestuia. Indicatorii de evaluare a capitalului uman din Republica Moldova au fost analizați comparativ și cu cei din România, Ucraina, Lituania. Menționăm, țările de comparație au fost selectate drept punct de referință conform următoarelor criterii: țări din vecinătate și cu o cultură relativ apropiată (România, Ucraina); structura economică relativ asemănătoare cu cea a unor țări de referință la începutul tranziției (Ucraina, Lituania); economii relativ mici și cu dotare redusă în resurse naturale și umane care au reușit să atingă performanțe înalte de creștere (Lituania); țări membre ale UE cu nivel mediu al indicatorilor și care au atins performanțe de integrare în UE (România, Lituania).

În practica internațională și în aspect comparativ resursele umane ale unei țări sunt evaluate în baza unui cumul de indicatori importanți care integrează în sine mai mulți indici ce reflectă sferile vieții sociale și gradul de valorificare a resurselor umane. Sinteza conceptelor și abordărilor în literatura de specialitate scoate în evidență componentele principale în dezvoltarea capitalului uman (Figura 1), interferența cărora au ca rezultat calitatea, dezvoltarea durabilă și respectiv competitivitatea.

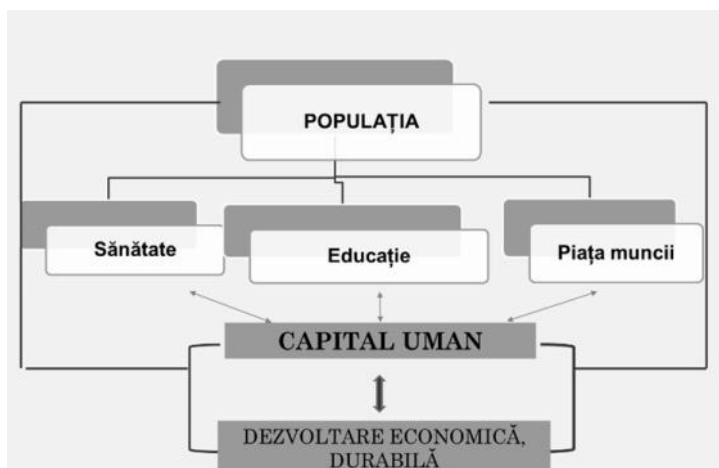


Figura 1. Componente ale capitalului uman

Sursa: Adaptat și completat după Voicu B. [14] și ICPD Report [5].

Este evident că pentru creșterea unui capital uman și respectiv a resurselor de muncă cu cunoștințe și abilități necesare, în mare măsură depinde de calitatea

educației, accesul la serviciile de cercetare și formare profesională, dar și de un sistem performant și accesibil de sănătate și, nu în ultimul rând, de o piață a muncii dezvoltată și cu oportunități de integrare și valorificare a potențialului.

La baza evaluărilor politicii de stat, care influențează creșterea, dezvoltarea și valorificarea capitalului uman al țării, au fost luate clasamentele internaționale: Indicele Dezvoltării Umane (The Human Development Index); Indicele Capitalului Uman (The Human Capital Index); Indicele Global al Competitivității (The Global Competitiveness Index). Analizând specificul de abordare a fiecărui clasament în parte, pentru o evaluare mai detaliată ce cuprinde toate componentele necesare dezvoltării capitalului uman, au fost selectați indicatori compoziți (extrași din fiecare clasament), care au la bază măsurarea nemijlocită a resurselor umane și/sau a gradului de implicare a acestora în diferite sfere, activități ale vieții economice și sociale. Valoarea indicatorului, locul țării în clasament, precum și schimbarea relativă a poziției în raport cu alte țări la acești indicatori selectați permite de a concluziona despre eficiența reformelor efectuate și performanțele obținute în rezultatul acestora.

Din literatura de specialitate se remarcă faptul că indicele de competitivitate în capitalul uman este un instrument important în evaluarea stabilității economice generale a unei țări, investițiile în capitalul uman demonstrând impactul pozitiv asupra productivității, sărăciei/bunăstării populației și sănătății. Potrivit rapoartelor analitice ale Forumului Economic Mondial (WEF), o pătrime din scorul cu referire la competitivitatea celor mai dezvoltate țări se raportează la indicatorii capitalului uman, pe când în cazul țărilor cel mai puțin dezvoltate – circa 16% din scor.

În clasamentul internațional privind *Indicele Dezvoltării Umane*, abordarea *dezvoltării umane* se concentrează pe oameni și pe oportunitățile și opțiunile acestora create pentru a evolua. Pentru creșterea nivelului de dezvoltare umană o atenție importantă este axarea societăților pe dimensiuni, care *consolidează capitalul uman și capacitățile sale*, implicând componenta sănătate, educație și standarde decente de trai, și dimensiuni care creează condiții pentru o dezvoltare umană ulterioară prin participare socială, asigurarea unui mediu durabil, asigurarea securității umane și a drepturilor, promovarea egalității și justiției sociale. În acest articol, s-a axat atenția pe evaluarea succesului Republicii Moldova în consolidarea capitalului uman, fiind luați pentru comparație: indicele (integral) al dezvoltării umane (IDU index) și principalii indicatori: speranța de viață la naștere; durata planificată (așteptată) de școlarizare; durata medie de școlarizare; venitul intern brut (PIB) pe cap de locuitor.

Astfel, potrivit clasamentului Indicelui Dezvoltării Umane, Republica Moldova se plasează în categoria țărilor cu nivel mediu de dezvoltare și rămâne a fi una din țările cele mai puțin dezvoltate din regiunea Europei și Comunitatea Statelor Independente. De-a lungul ultimelor două decenii, o scădere evidentă a indicelui s-a înregistrat în anul 2000 pâna la valoarea de 0,59 (față de 0,65 atins în anii '90), după care a urmat restabilirea valorii. În anul 2015, IDU pentru Moldova constituia 0,699, plasându-se sub nivelurile atinse de țările de referință Ucraina (0,743) și România (0,802), Lituania (0,848), precum și a mediei pentru țările Europei și Asiei Centrale (0,756) (*Tabelul 1*). Față de anul 2014, Moldova pierde din valoarea indicelui, presupunem ca urmare a instabilității politice și economice profunde ce caracterizează ultimii ani. În anul 2015, dar și în 2014, printre țările incluse în clasament Republica Moldova se plasează pe poziția 107 din 188.

Tabelul 1. Dinamica Indicelui Dezvoltării Umane (IDU) în Republica Moldova și țările de referință, anii 2000-2015

	Lituania	România	Ucraina	Moldova	Europa și Asia Centrală
2000	0,757	0,706	0,668	0,598	0,665
2005	0,806	0,750	0,713	0,639	0,700
2010	0,829	0,779	0,726	0,652	0,726
2011	0,828	0,782	0,730	0,656	0,733
2012	0,831	0,782	0,733	0,657	0,735
2013	0,834	0,785	0,734	0,663	0,738
2014	0,846	0,798	0,748	0,701	0,756
2015	0,848	0,802	0,743	0,699	0,756
Poziția în clasament 2015 (188 țări)	37	50	84	107	

Sursa: <http://hdr.undp.org/en/data#>

Putem constata, o ascensiune moderată a Moldovei în progresul atins în consolidarea capitalului uman și a capacității acestuia spre deosebire de celelalte țări care au evoluat mai mult în cele trei dimensiuni ale dezvoltării umane: sănătate (sau o viață lungă), educație și un trai decent (veniturile).

Ajustat la inegalitate și reflectat prin aceasta în baza celor trei domenii (

Tabelul 2), valoarea IDU în Moldova devine și mai mică, atingând nivelul de 0,628. Astfel, țara este în pierdere din cauza inegalității cu 10,2% în IDU și 21 poziții în clasamentul țărilor. Totodată, sunt semnificative pierderile și pe dimensiuni: 9% în sănătate (speranța de viață); 7,3% în educație și 14% din indicatorul ce vizează veniturile.

Tabelul 2. Indicele Dezvoltării Umane în Republica Moldova și țările de referință, ajustat în baza inegalităților, 2015

	Lituania	România	Ucraina	Moldova
IDU (valoarea)	0,848	0,802	0,743	0,699
IDU ajustat la inegalitate (valoarea)	0,759	0,714	0,690	0,628
Pierdere totală (%)	10,5	11,1	7,2	10,2
Inegalitatea în speranța de viață la naștere (%)	5,5	8,4	8,7	9,0
Inegalitatea în educație (%)	5,6	4,6	3,6	7,3
Inegalitatea în venituri (%)	19,6	19,5	9,2	14,0
Diferența de poziții față de poziția IDU	0	0	18	21

Sursa: <http://hdr.undp.org/en/data#>

Potrivit studiilor recente [13; 16], echitatea sau distribuția uniformă a veniturilor nu doar asigură bunăstarea populației prin asigurarea cu spațiu locativ, accesibilitatea și beneficierea de anumite servicii etc., ci creează și oportunități de a face față unor situații de risc care pot interveni într-o anumită etapă sau perioadă a vieții precum pensionarea, îmbolnăvirea, perioadele de șomaj ș.a.

În clasamentul internațional, țara noastră se plasează printre statele cu nivel relativ ridicat al inegalității veniturilor [4]. În rândul populației se înregistrează o distribuție inegală atât a veniturilor prezente, cât și o inegalitate pronunțată

raportată la bunurile sau veniturile acumulate (Tabelul 3). Statistic se reflectă o tendință relativ constantă de reducere a inegalității după veniturile disponibile (coeficientul GINI) în ultimul deceniu. Conform ultimelor date disponibile, pentru anul 2015, GINI în Moldova este estimat la 25,3% conform statisticii naționale (BNS) și la 27% conform surselor internaționale (Banca Mondială). Menționăm, valoarea mai mică a indicelui GINI în Republica Moldova, în comparație cu cea a țărilor membre ale UE (în medie 30,8%), nu presupune o situație sau distribuție mai bună a veniturilor, ci mai degrabă lacune metodologice în subestimarea indicatorului, de vreme ce în calculele acestuia este inclusă și populația lipsă din țară mai mult de un an ca urmare a migrației.

Prezența inegalității veniturilor în țara noastră se reflectă și prin indicele ajustat de inegalitate a veniturilor, care are o valoare de 0,504, cea mai mică în clasamentul țărilor comparate.

Tabelul 3. Indicatori ai inegalității veniturilor în Republica Moldova și țările de referință, ultimul an disponibil

	Rata sărăciei la pragul de 4\$ pe zi (PPP) (% din populație), 2015	Coeficientul GINI, % (2015)*	Raportul quintilic (MDG, 2015)	Salariul mediu lunar (în EUR) (2016**)	Intensitatea depravării, % (2014)	Indicele ajustat al inegalității veniturilor (2015)
Moldova	29,0	27,0	9,7	208	38,4	0,509
Ucraina	1,82	25,5	10,5	308	34,5	0,590
România	18,3	37,4	8,9	463	22,7	0,641
Lituania	4,72	37,7	7,1	585	13,9	0,675
UE-28		30,8		1508		

Sursa: În baza datelor World Bank, <http://data.worldbank.org/indicator/>:
<http://hdr.undp.org/en/data#>

*<https://data.worldbank.org/indicator/SI.POV.GINI?locations=MD-RO-LT-UA>;
pentru țările membre UE:

http://appsso.eurostat.ec.europa.eu/nui/show.do?dataset=ilc_di12

** <https://www.reinisfischer.com/average-salary-european-union-2016>

Dacă per total conform indicatorilor se înregistrează o diminuare a inechității socioeconomice, situația rămâne complicată la nivel interior pentru diverse categorii ale populației: familii cu copii, pensionari, tineri și alte categorii defavorizate ale populației. Principalele surse de venit pentru populație sunt salariile (circa 42% în totalul surselor de venit), prestațiile sociale (peste 20%) și venitul din remitențe (17,6%) primite de la membrii gospodăriei aflați peste hotare. Salariul mediu pe economie nu depășește 208 EUR (sau 4103 lei în 2016) și este de șapte ori mic decât media țărilor din Europa, precum și cel mai mic în comparație cu țările CSI. La fel și cuantumul salariului minim (93,7 EUR sau 2100 lei), care excedă doar cu 5% valoarea coșului minim de consum, este cel puțin de două ori mai mic decât aceiași indicatori salariali înregistrați în țările de referință și în statele membre ale UE unde minimumul salarial variază între 184 EUR și 1923 EUR [11].

Remarcăm că evoluția indicatorilor sărăciei în ultimii ani în Republica Moldova este foarte contradictorie evoluțiilor social-economice înregistrate în perioada respectivă. Luată în aspect comparativ cu țările din regiune, Moldova înregistrează valori extrem de scăzute ale ratelor oficiale ale sărăciei conform

pragului național (Tabelul 3). Totodată, raportată la estimările internaționale, incidența sărăciei și inegalității economice este mai mare în Moldova decât în celelalte țări, inclusiv țările de referință. Astfel, la pragul internațional al sărăciei de 4\$ zilnic trăiește practic fiecare a treia persoană din Moldova.

Un tablou detaliat în creșterea potențialului uman calitativ se reflectă și prin analiza *Indicelui Capitalului Uman (HCI)*, unde Republica Moldova, de asemenea, se află pe poziții inferioare. În ierarhia a 130 de țări incluse în studiu în anul 2016, Moldova ocupă poziția 63 cu 69,7 puncte, ceea ce presupune că doar 2/3 din potențialul uman al țării este dezvoltat. Această performanță este cea mai mică printre țările Europei și Asiei Centrale, fiind mult sub nivelul mediu înregistrat pentru aceste țări (77,1%).

Raportat la structura demografică a resurselor umane, Idicele Capitalului Uman preia valori modeste pentru fiecare grupă de vârstă în parte (Figura 2). Capacitatea capitalului uman de care dispune Moldova pentru fiecare categorie de vârstă este inferioară statelor de comparație Ucraina, România și Lituania, precum și în raport cu țările din Europa Centrală și de Est. Republica Moldova își valorifică incomplet potențialul în vârstă economic activă de 25-54 ani, doar 63% potrivit HCI (locul 65 în clasament), înscrie rezultate inferioare și în cazul populației tinere (de 15-24 ani) pentru care HCI este 68,8 puncte (locul 62), și are lacune în pregătirea și dezvoltarea capitalului uman de 0-14 ani, cuprinzând doar 83% dintre aceștea (locul 71).

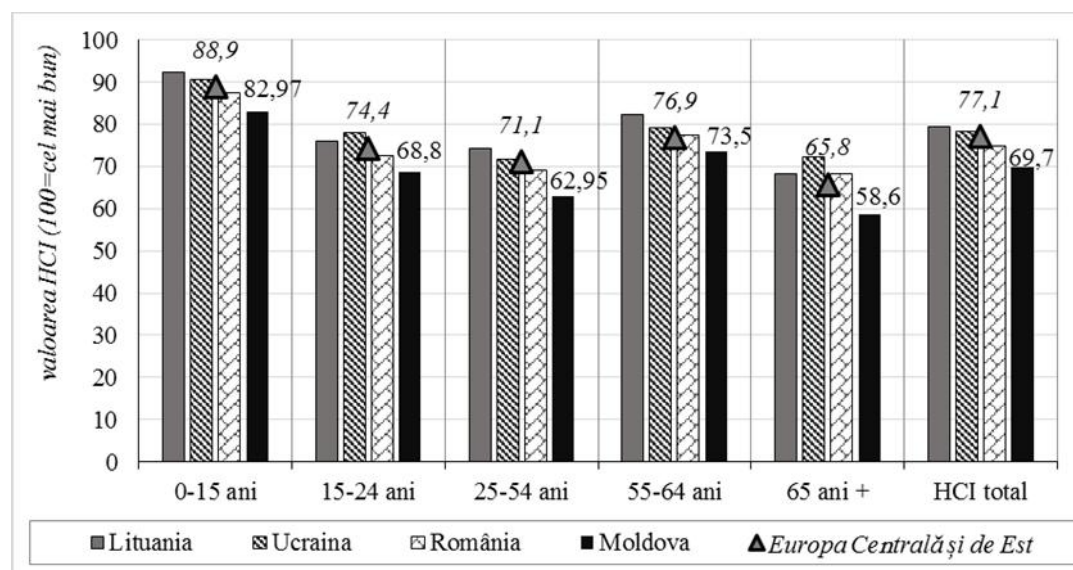


Figura 2. Indicele Capitalului Uman (HCI) pe grupe de vârstă, Republica Moldova și țările de referință, 2016

Sursa: The Human Capital Report 2016 (în clasament au intrat 130 țări).

Valorile modeste ale subindicatorilor poate fi explicată prin faptul că o bună parte a contingentului activ din Moldova nu se regăsește pe piața internă a muncii, ca urmare a deficienței locurilor de muncă, atractivității, salariilor mici și a migrației. În acest caz este evidentă pierderea resurselor umane pregătite profesional.

Evaluarea profilului calitativ al potențialului uman în vârstă aptă de muncă din Moldova permite să constatăm, pe de o parte, o evoluție pozitivă în sensul creșterii nivelului de studii și pregătire profesională în ultimele două decenii, iar, pe de altă parte, o involuție a pieței muncii în capacitatea sa de a valorifica eficient acest potențial și pierderile atât ale societății pe termen lung, cât și ale individului, pe contul investițiilor de timp și mijloace.

O caracteristică generală pentru țările din regiune, precum și în Republica Moldova, în ultimele decenii este creșterea nivelului de educație a populației în vârstă activă. Astfel, în evaluarea dezvoltării calitative a capitalului uman se evidențiază:

- în structura populației de 25-64 ani ponderea persoanelor cu studii terțiare practic s-a dublat, constituind circa 20% potrivit datelor ultimului Recensământ al populației și al locuințelor (2014);

- creșterea semnificativă a nivelului de studii este înregistrată în rândul populației tinere (circa 32% dintre tinerii de 24-29 ani au studii superioare), alimentând astfel structura după nivelul de studii al întregii populații.

- evoluția nivelului de studii în rândul femeilor este superioară bărbaților. În prezent, decalajul de gen printre persoanele cu studii superioare este semnificativ: 17,8% în cazul bărbaților, comparativ cu peste 22% în cazul femeilor [9].

În aspect comparativ însă, raportându-ne la structura pe vârste a populației adulte, în vârstă economic activă, se constată cea mai modestă performanță educativă și competitivitate scăzută pentru Republica Moldova la toate grupele de vârstă (Figura 3).

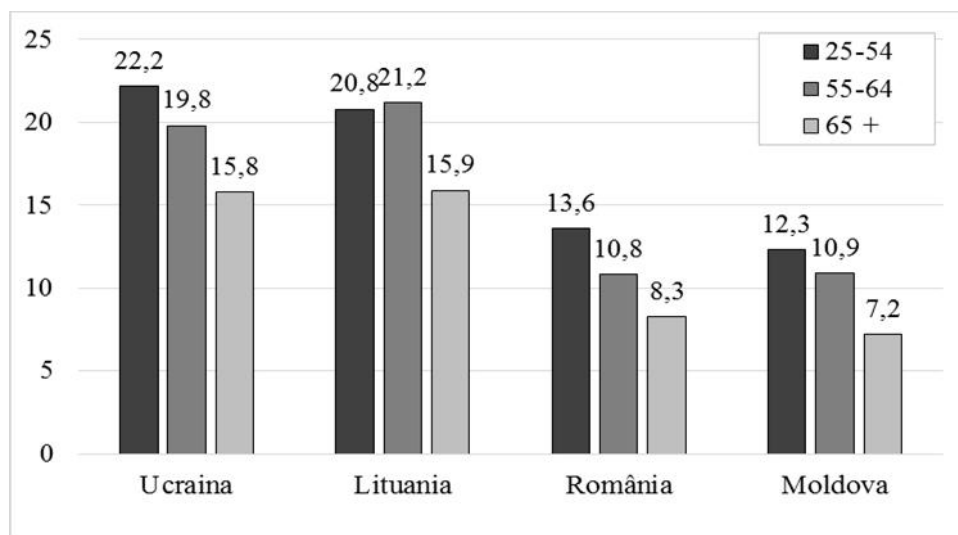


Figura 3. Ponderea populației adulte (de 25 ani și peste) cu nivel superior de studii, pe grupe de vârstă, anul 2015

Sursa: Analiza situației populației în RM. CCD, UNFPA, Chișinău, 2016; The Human Capital Report 2016.

Doar un sfert din resursele active ale pieței muncii au studii superioare, în timp ce media pentru țările Europei și UE oscilează între 28-29% [15]. Deși nu este ultima printre țările de referință (indicatori mai slabi la acest capitol fiind prezentați de România, cu 20,6%), o bună parte a resurselor umane cu educație terțiară în

Moldova nu are un loc de muncă asigurat, plasându-se printre șomeri (26,3%), iar o altă parte se integrează pe piața muncii din afara țării (29,3%) (Tabelul 4).

Tabelul 4. Resursele umane (în vârstă de 15 ani și peste) cu studii superioare, în aspect comparative, ultimul an disponibil

	Lituania	România	Ucraina	Moldova
Resurse umane active (forța de muncă) cu studii superioare, % în total (2016)	44,2	20,6	52,9	24,4
Pondere șomerilor cu studii superioare în totalul șomerilor, % (2016)	15,5	10,6	47,1	26,3
Pondere emigranților cu studii superioare, % (2011)	29,9	18,7	36,7	29,3

Sursa: The Human Capital Report 2016; Arslan, C. et al. A New Profile of Migrants in the Aftermath of the Recent Economic Crisis. OECD Social, Employment and Migration Working Papers, No. 160, 2014.

Studiile naționale și internaționale ale pieței muncii atestă că șomajul are efectul de a deprecia capitalul uman al indivizilor atât prin imposibilitatea valorificării abilităților acestora pe piața forței de muncă, cât și prin îngrădirea accesului la diferite posibilități de dezvoltare a capitalului uman. La rândul său, și migrația forței de muncă generează consecințe pentru resursele umane și respectiv productivitatea economică, ori din țară pleacă, în mare parte, un potențial tânăr, format profesional, iar în condițiile unui nivel de trai scăzut în Republica Moldova, lipsa locurilor de muncă motivaționale, inclusiv financiar, șansele de reîntoarcere în țară sunt minime.

Evaluarea profilului calitativ al capitalului uman din Moldova permite să constatăm, pe de o parte, o evoluție pozitivă în sensul creșterii nivelului de studii și pregătire profesională în ultimele două decenii, iar, pe de altă parte, o involuție a pieței muncii în capacitatea sa de a valorifica eficient acest potențial și pierderile atât ale societății pe termen lung, cât și ale individului pe contul investițiilor de timp și mijloace. Remarcăm, rata de activitate și de ocupare a populației cu studii superioare a diminuat semnificativ în Republica Moldova (*Fig. 4*): de la 76,2% la circa 60% în cazul ratei de activitate și de la 70,8% la 57,1% în cazul ratei de ocupare. Indicatorii analizați înregistrează valori modeste în comparație cu țările de referință, indicând despre un nivel scăzut de competitivitate a capitalului uman prezent. Pentru comparație, în țările de referință (Lituania, România, Ucraina) rata de activitate și de ocupare în rândul populației cu studii superioare ajunge, în medie, la 80% [15].

Descreșterea indicatorilor ocupaționali ridică problema eficienței coraportului dintre cererea și oferta pe piața muncii și ofertele instituțiilor de învățământ. Studiile autohtone actuale [1; 3] atenționează despre ineficiența utilizării capitalului uman tânăr, or o bună parte a acestor resurse sunt în afara oricărei forme de instruire sau pregătire profesională și nici nu sunt încadrați în câmpul muncii (circa 28% în anul 2015).

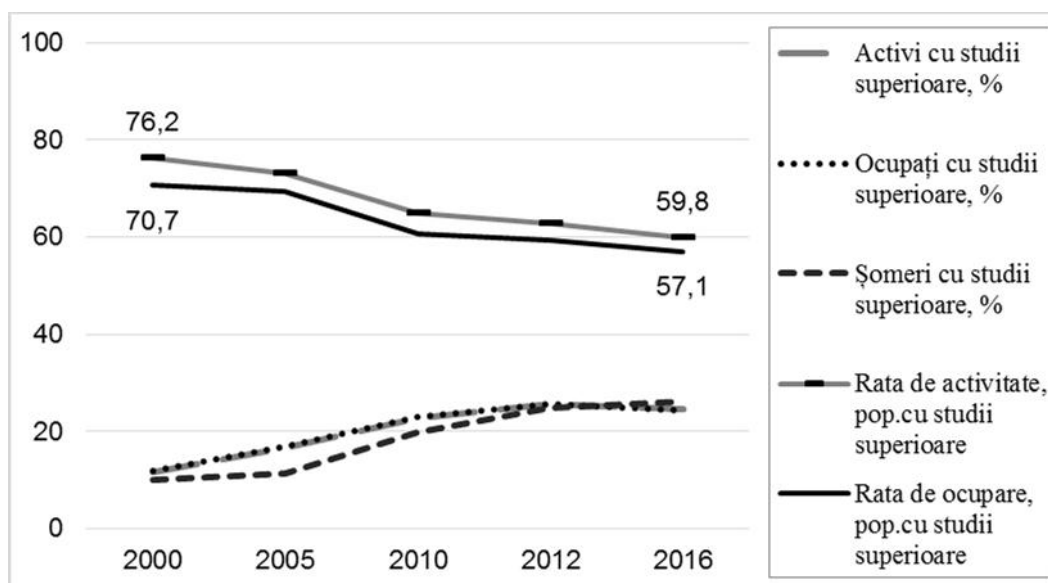


Figura 4. Populația cu studii superioare după relația cu piața forței de muncă (pondere în totalul resurselor de muncă) și rata de activitate / de ocupare în rândul populației cu studii superioare, Republica Moldova, 2000-2016

Sursa: Calculat în baza datelor BNS.

În condițiile îmbătrânirii demografice dinamice nu poate fi omis și faptul că ponderea populației în vârstă de 55 ani și peste este în creștere, iar valorificarea potențialului acestui contingent precum și creșterea oportunităților de îmbătrânire activă devine o necesitate. În Republica Moldova, conform indicelui capitalului uman, circa 74% din populația de 55-64 ani și 59% în cazul celor de 64 ani și peste este valorificată. De menționat o serie de factori, precum problemele de sănătate ale populației în vârstă (pre)pensionară, speranța de viață la naștere și speranța de viață sănătoasă, care sunt mai mici decât în țările din regiune, calitatea inferioară a vieții populației vârstnice (35,1 puncte potrivit Global AgeWatch Index 2015, locul 77 din 96 țări), veniturile sub minimumul de existență (cuantumul pensiei fiind cu 17% mai mic), eficiența scăzută a politicilor sociale ș.a. – toate alimentează insuccesul Republicii Moldova în valorificarea capitalului uman în vârstă de 55 ani și peste, valoarea modestă a indicatorilor HCI și respectiv plasarea pe poziții inferioare în clasament (locul 47 pentru populația de 55-64 ani și locul 59 pentru populația de 65 ani și peste) în raport cu țările de referință, dar și cu țările Europei Centrale și de Est.

Eficiența politicilor care integrează drept scop dezvoltarea, consolidarea, valorificarea resurselor umane este evaluată la nivel internațional prin intermediul clasamentului *Indicelui Global de Competitivitate*. Clasamentul conține o analiză foarte detaliată pe diferite dimensiuni, care integrează separat o serie de indicatori. Luați împreună, aceștia stabilesc gradul de competitivitate a țărilor la nivel internațional, arătând punctele forte sau slabe în dezvoltare. În acest clasament, Republica Moldova apare începând cu anul 2010 și se poziționează, potrivit datelor pentru anul 2016-2017, pe locul 100 printre 138 de țări, după Indicele Global al Competitivității.

În atenția noastră, au stat indicatori compoziți care reflectă calitatea și competitivitatea capitalului uman actual al țării. Astfel, au fost selectați pentru analiză pilonii: sănătatea și educația primară; educația terțiară și training; eficiența pieței muncii și capacitatea inovațională a resurselor umane. Detalizarea indicatorilor pentru fiecare pilon împarte și valorile pe care le înregistrează țările de comparație atestă rezultate inferioare în cazul Moldovei pentru majoritatea acestor indicatori, ceea ce demonstrează ineficiența politicilor în acțiunile sale de valorificare a potențialului uman de care dispune și de promovare a unei integrări maxime pentru obținerea beneficiului economic.

Republica Moldova este pe locul 95 la componenta *Sănătate și educație primară*, rămânând pe treaptă inferioară în clasament pentru ultimii șase ani (

Tabelul 5). Poziția țării pentru indicatorii specifici acestui pilon oscilează de la 74 la 113. Dintre toți indicatorii, doar la componenta educație primară Moldova (locul 105) depășește România cu trei poziții (locul 108). La restul indicatorilor înregistrează poziții inferioare țărilor comparate. O pierdere mare pentru țara noastră se înregistrează la capitolul *tuberculoză* (153 cazuri la 100000 locuitori) și *mortalitatea infantilă* (13,6 decese la 1000 născuți-vii), cu valori foarte mari în comparație cu țările de referință, iar *speranța de viață* la naștere (71,5 ani) pentru populația Moldovei este indicatorul cel mai modest, alături de Ucraina, fiind mai mic cu circa 3-4 ani decât în Lituania și România.

Tabelul 5. Republica Moldova și țările de comparație în clasamentul internațional Global Competitiveness Index (138 țări), pilonul Sănătatea și educația primară, anul 2016-2017

	Lituania		România		Ucraina		Moldova	
	locul	valoarea	locul	valoarea	locul	valoarea	locul	valoarea
Pilonul: Sănătatea și educația primară	32	6,3	88	5,5	54	6,0	95	5,4
A. Sănătate	55	6,6	68	6,5	83	6,4	92	6,3
Tuberculoza, cazuri la 100000 pop.	79	62	87	81	91	94	104	153
Prevalența HIV, % pop.adultă	1	0,1	1	0,1	111	1,2	92	0,6
Mortalitatea infantilă, decese la 1000 născuți-vii	23	3,3	59	9,7	51	7,7	77	13,6
Speranța de viață, ani	82	74	63	75,1	92	71,2	91	71,5
B. Educație primară	24	5,9	108	4,4	50	5,5	105	4,5
Calitatea educației, 1-7 (cel mai bun)	32	4,8	79	3,9	51	4,4	74	4
Înrolarea în educație primară, net %	32	97,9	114	87	57	96,2	113	87,1

Sursa: The Global Competitiveness Report 2016-2017.

Reflectând prin datele clasamentului GCI, în intervalul ultimilor șase ani educația primară în Republica Moldova este un domeniu fără progrese, inclusiv în ce privește calitatea. Țara rămâne mult în urma celorlalte state, unde *rata de înrolare în educația primară* este în medie de peste 95%, comparativ cu cea a Moldovei de 87%.

Alinierea Moldovei la obiectivele și cerințele Strategiei Europene 2020 ce țin de componenta educație [2] sunt până în prezent sporadice. O reflecție în acest sens este

dimensiunea *Educație terțiară și training* (**Ошибка! Источник ссылки не найден.**6) al GCI, unde Moldova se plasează pe locul 91 (din 138 țări). Țara înregistrează poziții inferioare în clasament la indicatori generali importanți, care se raportează la starea generală a sistemului de educație și de pregătire a capitalului uman: *calitatea managementului școlar* (locul 125, cu valoarea de 3,3 puncte – puțin calitativ); *nivelul de pregătire al personalului didactic* (locul 128); *disponibilitatea serviciilor de cercetare și instruire* (locul 114); *rata de înrolare în învățământul secundar* (locul 83), fiind cea mai joasă (87,3%) printre țările comparate, unde se înregistrează o medie de peste 97%.

O descensiune accentuată îl are indicatorul *accesul la internet în școli* (de pe locul 59 în 2015, pe locul 72 în 2016/2017). Deși, potrivit studiilor, în Republica Moldova rata cetățenilor care au acces la Internet de un gigabit este de 90%, iar după viteza de acces la internet Moldova se află printre primele 20 țări în lume, totuși nivelul și viteza de dezvoltare a societății informaționale nu corespund cerințelor mediului internațional actual. Putem doar presupune că inaccesibilitatea la internet în școli este ca rezultat al decalajului de acces dinte mediul urban și cel rural, capacitatea infrastructurilor, lipsa investițiilor în localitățile rurale, lipsa echipamentelor electronice în școli, indisponibilitatea financiară a APL-ilor ș.a.

În pofida rezultatelor PISA 2015, unde se arată că Republica Moldova a înregistrat progrese semnificative comparativ cu anul 2009, în clasamentul internațional GCI indicatorul privind *calitatea educației matematicii și științei* (locul 73) a rămas practic neschimbat.

Tabelul 6. Republica Moldova și țările de comparație în clasamentul internațional Global Competitiveness Index (138 țări), pilonul Educația terțiară și training, anul 2016-2017

	Lituania		România		Ucraina		Moldova	
	locul	valoarea	locul	valoarea	locul	valoarea	locul	valoarea
Pilonul: Educația terțiară și training	26	5,3	67	4,4	33	5,1	91	4,0
Înrolarea la studii secundare, %	28	106,8	63	94,8	53	99,2	83	87,3
Înrolarea la studii terțiare, %	29	68,5	50	53,2	11	82,3	66	41,3
Calitatea sistemului educacional (de la 1-7, excelentă /cea mai bună)	57	4,0	121	2,8	56	4,0	102	3,2
Calitatea educației matematicii și științei (de la 1-7, excelentă /cea mai bună)	26	4,8	32	4,7	27	4,8	73	4,0
Calitatea managementului școlar (de la 1-7, excelentă /cea mai bună)	67	4,2	121	3,4	93	3,8	125	3,3
Accesul la Internet în școli (de la 1-7, cea mai bun)	16	5,8	44	4,8	35	5,1	72	4,2
Disponibilitatea serviciilor de cercetare și instruire (de la 1-7, excelentă /cea mai bună)	39	4,9	99	3,9	77	4,2	114	3,7
Nivelul de pregătire a personalului didactic (de la 1-7, cel mai bun)	33	4,5	103	3,5	94	3,7	128	3,1

Sursa: The Global Competitiveness Report 2016-2017.

În dinamica anilor, trebuie să menționăm, situația în sfera *educației terțiare și training* nu a marcat o îmbunătățire, ori valorile indicatorilor compoziți au rămas în mare parte neschimbați sau schimbați nesemnificativ. Astfel, se poate constata că eficiența reformelor în domeniul sistemului de învățământ este încă redusă.

Cea de-a treia dimensiune foarte importantă în clasamentul internațional al competitivității, considerăm a fi dimensiunea cu referire la *Eficiența pieții muncii*, ori aceasta permite să reflectăm asupra reușitelor în integrarea și valorificarea capitalului uman în câmpul muncii din țară, în utilizarea resurselor umane pentru activitatea de producere și respectiv dezvoltarea economică. Potrivit clasamentului, în anul 2016/2017, Republica Moldova se situează pe locul 91 după eficiența pieții muncii (Tabelul 7), fiind depășită de țările de referință. Moldova înregistrează o descensiune continuă la acest pilon încă din anul 2014/2015, când era pe locul 82, iar cea mai bună poziție în clasament a avut-o în anul 2010/2011. Funcționalitatea pieței muncii rămâne perturbată de schimbările sociodemografice, criza economică și politică profundă, oportunitățile scăzute de valorificare a potențialului pe piața internă a muncii ș.a.

Tabelul 7. Republica Moldova și țările de comparație în clasamentul internațional Global Competitiveness Index (138 țări), pilonul Eficiența pieții muncii, anul 2016-2017

	Lituania		România		Ucraina		Moldova	
	locul	valoarea	locul	valoarea	locul	valoarea	locul	valoarea
Pilonul: Eficiența pieții muncii	59	4,4	88	4,0	73	4,2	91	4,0
Cooperarea în relațiile de muncă-angajator (de la 1-7, cel mai bun)	61	4,5	106	4,0	90	4,2	97	4,1
Practici de angajare și concediere (de la 1-7, cel mai bun)	116	3,2	82	3,6	48	4,0	107	3,3
Flexibilitatea în stabilirea salariilor (de la 1-7, cel mai bun)	15	5,9	31	5,4	81	4,9	37	5,4
Efectul impozitării asupra stimulentei pentru muncă (de la 1-7, cel mai bun)	121	3,1	119	3,1	124	3,0	109	3,3
Costurile de redundanță (salarii compensatorii)*	105	24,6	6	4,0	50	13,0	100	22,6
Plăți și productivitate (de la 1-7, cel mai bun)	46	4,4	89	3,7	42	4,4	76	3,9
Suportul (încrederea) în managementul profesional (de la 1-7, cel mai bun)	40	4,7	90	3,9	114	3,5	115	3,5
Capacitatea țării de a păstra (menține) talentele (de la 1-7, cel mai bun)	106	2,9	133	2,1	127	2,5	136	1,9
Capacitatea țării de a atrage talente (de la 1-7, cel mai bun)	111	2,5	127	2,2	93	3,0	136	1,7
Femeile pe piața forței de muncă**	16	0,9	81	0,8	59	0,8	33	0,9

*Costurile redundante în săptămâni de salariu;

**Raportul dintre femei și bărbați pe piața muncii

Sursa: The Global Competitiveness Report 2016-2017.

Deși la general se atestă o situație deficitară pentru majoritatea indicatorilor compoziți ai pieței muncii, în cazul unora Moldova surclasează ierarhic țările de referință:

- *cooperarea în relațiile de muncă-angajator* (locul 97) și *plăți și productivitate* (locul 76), înregistrând o situație mai bună față de România (locul 106 și respectiv locul 89);

- *practici de angajare și concediere* (locul 107) și *costurile de redundanță* (locul 100), depășind Lituania (locul 116 și locul 105);

- *flexibilitatea în stabilirea salariilor* (locul 37), fiind pe o treaptă superioară în raport cu Ucraina (locul 81);

- *femeile pe piața forței de muncă, raport bărbați* (locul 33), mai sus în clasament decât în Ucraina (locul 59) și România (locul 81);

- *efectul impozitării asupra stimulentei pentru muncă* (locul 109), depășind România (locul 119), Lituania (locul 121) și Ucraina (124).

Capacitatea țării de a păstra (menține) talentele, precum și de a atrage talente este foarte redusă. La acești indicatori Moldova rămâne pe cea mai joasă poziție, locul 136, iar acțiunile orientate de a stopa exodul de talente¹³ rămân sporadice și puțin eficiente. Totodată, țara înregistrează succese foarte slabe ce țin de componenta *inovație* – locul 133 (Tabelul 8). La toți indicatorii acestei dimensiuni Moldova se încadrează, potrivit clasamentului GCI, în topul țărilor cu cele mai inferioare rezultate.

Tabelul 8. Republica Moldova și țările de comparație în clasamentul internațional Global Competitiveness Index (138 țări), pilonul Inovație, anul 2016-2017

	Lituania		România		Ucraina		Moldova	
	locul	valoarea	locul	valoarea	locul	valoarea	locul	valoarea
Pilonul: Inovație	39	3,75	93	3,14	52	3,44	133	2,51
Capacitatea de inovare (1-7, cel mai bun)	28	4,86	80	4,00	49	4,36	124	3,49
Calitatea instituțiilor de cercetare științifică (1-7, cele mai bune)	35	4,63	71	3,78	50	4,17	125	2,76
Cheltuielile companiei pentru cercetare și dezvoltare (1-7, cele mai bune)	37	3,86	111	2,82	68	3,29	135	2,23
Cooperarea dintre universități și industrie în domeniul cercetării și dezvoltării (1-7, cel mai bun)	34	4,12	80	3,33	57	3,51	133	2,52
Achiziționări guvernamentale de produse avansate tehnologic (1-7 cel mai bun)	94	2,94	134	2,34	82	3,08	136	2,24
Disponibilitatea oamenilor de știință și a inginerilor (1-7 cel mai bun)	62	4,07	60	4,08	29	4,68	131	2,87
Brevete PCT, aplicații / milioane pop.*	34	15,05	52	3,42	49	3,93	77	0,67

*Numărul de cereri depuse în temeiul Tratatului de cooperare în domeniul brevetelor (Patent Cooperation Treaty (PCT)) pe milion de populație.

Sursa: The Global Competitiveness Report 2016-2017.

¹³ Raportul privind implementarea Matricii de politici a Foii de parcurs pentru ameliorarea competitivității Republicii Moldova (Componenta I. Resurse Umane, Obiectivul 5. Locuri de muncă atractive și eficiență sporită a muncii; Obiectivul 6. Stoparea exodului de talente). Ministerul Economiei, Chișinău, 2016.

Sinteza clasamentelor internaționale privind Resursele Umane atestă pentru Republica Moldova fie o stagnare, fie o diminuare a rezultatelor raportate la dezvoltarea capitalului uman. Pentru o mare parte dintre indicatorii compoziți țara se plasează pe poziții inferioare, iar valorile atinse nu se deosebesc de cele precedente și nu atestă un progres în sine. Desigur, factorii de decizie au elaborat, aprobat și pus în aplicare Foaia de parcurs pentru ameliorarea competitivității Republicii Moldova (FP), inclusiv Matricea de politici a Foi unde componenta Resurse Umane cuprinde șapte obiective importante. Strategia conține mai multe componente ale căror obiective și acțiuni trasate sunt orientate în creșterea competitivității naționale a țării reieșind din realitatea prezentă. Cu toate acestea, se reflectă eficiența scăzută: a sistemului educațional și de pregătire profesională; a politicilor ocupaționale; a sistemului de sănătate, cu repercursiuni profunde asupra calității resurselor umane.

Astăzi, ținând cont de provocările demografice pentru evoluția ulterioară a capitalului uman, dar și consolidarea celui prezent, se impune tratarea capitalului uman ca și investiție, mai mult, această investiție trebuie să fie una continuă. Interesul deosebit pentru investirea în capitalul uman este reflectat și de preocuparea constantă a OCDE de a sprijini creșterea economică prin programe de dezvoltare a capitalului educațional. Guvernele joacă, fără îndoială, rolul central în direcționarea formării și dezvoltării capitalului uman.

Studiile din domeniu atenționează asupra importanței de a dezvolta capitalul educațional ca o modalitate de a preveni sărăcia, argumentând necesitatea îmbunătățirii abilităților și resurselor de muncă mai puțin calificate, eficientizarea sistemelor de învățământ, în special accentuând învățarea continuă a indivizilor. Odată cu progresul tehnologic, calificările înalte sunt cerute tot mai mult pe piața muncii, astfel, investiția în educația continuă apare ca o prioritate, devenind și o asigurare în fața riscurilor șomajului și sărăciei.

Este foarte important să se pună accent pe dezvoltarea capitalului uman competitiv pe piața muncii. Reformarea sistemului de învățământ, creșterea calității managementului școlar, programelor de studii, perfecționarea profesională a cadrelor didactice, sporirea accesibilității la studii, creșterea oportunităților de formare profesională continuă și învățare pe tot parcursul vieții ș.a. sunt acțiuni necesare de promovat și realizat. În Republica Moldova, coeziunea dintre sistemul educațional și politicile ocupaționale trebuie să devină un imperativ, astfel încât competențele capitalului uman să fie raportate și adaptate la cerințele pieței muncii. O bună parte din populație întâmpină bariere de integrare în câmpul muncii pe piața internă, ca urmare a oportunităților scăzute, dar și a neatractivității financiare, devenind potențiali migranți de muncă peste hotarele țării.

Referințe bibliografice

1. Buciuceanu-Vrabie M., Gagauz O. Tinerii pe piața muncii din Republica Moldova: Competențe și aspirații. Chișinău: INCE, UNDP, 2017.
2. Europe 2020. A strategy for smart, sustainable and inclusive growth. Brussels, 2010. // <http://ec.europa.eu/eu2020/pdf/COMPLET%20EN%20BARROSO%20%20%20007%20-%20Europe%202020%20-%20EN%20version.pdf>
3. Forța de muncă în Republica Moldova. Ocupare și șomaj. BNS, Chișinău, 2014.

4. Human Development Report. UNDP, 2014, 2015, 2016.
5. ICPD Beyond 2014 review in the UNECE region. Report of the expert meetings. UNFPA, 2014.
6. Iordan M, Pelinescu E, Competitivitate, Performanță, Sustenabilitate. București 2014.
7. Jianu I, Brătianu C., Dinamica semantică a conceptului de capital intelectual, București: ASE, 2006.
8. Mursa G. Capitalul Uman. O analiză teoretică și empirică cu referire specială la educație (Becker, Gary, S.). În: Analele Științifice al Universității "Al.Ioan Cuza" din Iași, Editura All Beck, Iași: 2006.
9. Profilul sociodemografic al Republicii Moldova la 20 ani după adoptarea programului de acțiuni de la Cairo. CCD, Chișinău, 2014.
10. Sandu S. Inovare, competență tehnologică și creștere economică, Editura Expert, 2000
11. Statistici privind salariul minim. Eurostat Statistic Explained, http://ec.europa.eu/eurostat/statistics-explained/index.php/Minimum_wage_statistics/ro
12. The European health report: charting the way to well-being. WHO, 2013.
13. The European Social Model and Transitional Labour Markets: Law and Policy. London, 2007.
14. Voicu B. Capitalul uman: componente, niveluri, structuri. România în context european, Calitatea vieții, XV, nr.1-2, București, 2004, pp.137-157.
15. Key Indicators of the Labour Market (KILM), 2016. ILO. <http://www.ilo.org/ilostat>
16. World Social Protection Report 2014/15 Building economic recovery, inclusive development and social justice. ILO, Geneva, 2014.
17. Тенденции народонаселения и политики в регионе. Результаты, политические меры и возможности. Population Division of the Department of Economic and Social Affairs of the United Nations Secretariat, 2013. http://esa.un.org/wpp/unpp/panel_indicators.htm