

## DINAMICA NUȚIALITĂȚII ÎN REPUBLICA MOLDOVA ÎN ANII 2004-2015

Liliana CUȘNIR, cercetător științific,  
CCD, INCE

***Summary.** In this article is represented analyze of changes of indicators of marriage in Moldova. The population structure has changed, which has had an impact on the formation of families and marriage. The number of marriages are reduce, also the intensity of marriages. The frequency of marriages decreases, especially in the young population. Age-specific rates of marriage are growing more for men aged 25-29 years. For women maintain early model of marriage. These changes determined the increasing of the average age at first marriage.*

***Keywords:** marriages, the rate of marriage, family, average age*

Căsătoria devine tot mai puțin o consecință a necesității economice sau a impunerii unor tradiții și obiceiuri lăsate din trecut, mai mult fiind o alegere personală. Posibilitatea atât pentru bărbați, cât și pentru femei de a-și planifica singuri când să-și întemeieze o familie, precum și faptul că multe persoane devin părinți nefiind în relații conjugale, au dus la faptul că rata nupțialității descrește simțitor de la un an la altul [8].

Totalitatea schimbărilor contemporane din sfera căsătoriei au favorizat "a doua tranziție demografică", care la nivelul de comportament demografic se manifestă prin micșorarea numărului de căsătorii înregistrate, răspândirea uniunilor consensuale și a altor forme de conviețuire, fiind un rezultat al înrădăcinării pe scară largă a valorilor individuale, a creșterii semnificative a gradului de libertate în alegerea obiectivelor individuale și a mijloacelor de obținere a acestora, precum și a creșterii toleranței și receptivității sociale față de noi valori și comportamente [5].

Deși în Republica Moldova, ca și în alte țări ex-sovietice, a doua tranziție demografică se prefigurează doar de la mijlocul anilor '90 ai secolului trecut [1], actualmente observăm schimbări semnificative în comportamentul nupțial al populației.

În prezent există o problemă importantă ce împiedică realizarea unei analize fiabile cu privire la dinamica proceselor demografice, inclusiv a nupțialității, – statistica populației. Datele Biroului Național de Statistică (BNS) cu privire la numărul și structura populației pe vârste și sexe se referă doar la populația ce include migranții care lipsesc în țară mai mult de 12 luni. Acest fenomen se datorează înregistrării migranților, bazându-se pe noțiunea de "cetățenie" și nu pe "reședință obișnuită" (standardul țărilor europene) [3]. În condițiile migrației masive, statistica națională demonstrează un număr nesemnificativ al emigranților, pe când organele statistice ale țărilor gazdă arată un număr impunător al migranților moldoveni cu ședere de lungă durată. Indicatorii demografici, economici și sociali se calculează în raport cu populația stabilă, ceea ce duce la distorsiuni semnificative, unii fiind subestimați, alții supraestimați [3].

În prezentul articolul este analizată dinamica și schimbările structurale ale nupțialității în baza datelor statistice cu privire la căsătorii de la BNS și a datelor alternative despre efectivul populației prezente a Republicii Moldova [4].

În ultimii 15 ani numărul de căsătorii a cunoscut o dinamică ascendentă până în anul 2007, această creștere fiind determinată de schimbări în structura populației: în vârsta nupțială au intrat generațiile numeroase născute în anii '80 ai secolului trecut. Începând cu anul 2008 se înregistrează o scădere a numărului de căsătorii, în anul 2015 acestea au constituit doar 24,7 mii sau cu 4,5 mii mai puțin decât în anul 2007 (*Tabelul 1*). Aceste schimbări sunt determinate de intrarea în vârstă nupțială a generațiilor mici născute la sfârșitul anilor '90, în perioada următoare se așteptată o reducere a numărului de căsătorii.

Este de menționat că ponderea căsătoriilor la sate descrește în ultimii ani. Migrația tinerilor de la sate în orașe înrăutățește condițiile de piață nupțială în mediul rural, în rezultat încetinește procesul de formare a familiilor la sate. Pe parcursul a mai multor decenii numărul de căsătorii, precum și numărul de nașteri la sate a fost cu mult mai mare decât în orașe, potențialul de reproducere a țării fiind determinat de populația rurală. În anul 2000, ponderea căsătoriilor la sate a fost peste 50% (56,1%), iar către anul 2015 a scăzut cu cca 10 %, constituind 47.7% (*Tabelul 1*).

**Tabelul 1. Dinamica numărului de căsătorii, anii 2000-2015**

|      | Numărul de căsătorii,<br>(mii) | Inclusiv:<br>în mediul<br>urban | în mediul rural | Raportul rural/total |
|------|--------------------------------|---------------------------------|-----------------|----------------------|
| 2000 | 21.7                           | 9.5                             | 12.2            | 56.1                 |
| 2001 | 21.1                           | 9.7                             | 11.3            | 53.8                 |
| 2002 | 21.7                           | 10.2                            | 11.5            | 53                   |
| 2003 | 25                             | 11.5                            | 13.4            | 53.8                 |
| 2004 | 25.2                           | 11.2                            | 14              | 55.7                 |
| 2005 | 27.2                           | 12.6                            | 14.6            | 53.8                 |
| 2006 | 27.1                           | 13.2                            | 14              | 51.4                 |
| 2007 | 29.2                           | 14.6                            | 14.6            | 49.9                 |
| 2008 | 26.7                           | 13.4                            | 13.3            | 49.9                 |
| 2009 | 26.8                           | 13.4                            | 13.4            | 50.1                 |
| 2010 | 26.5                           | 13.2                            | 13.2            | 50                   |
| 2011 | 25.9                           | 13.2                            | 12.7            | 49.1                 |
| 2012 | 24.3                           | 12.3                            | 12              | 49.4                 |
| 2013 | 24.4                           | 12.5                            | 11.9            | 48.8                 |
| 2014 | 25.6                           | 13.4                            | 12.2            | 47.8                 |
| 2015 | 24.7                           | 12.9                            | 11.8            | 47.7                 |

Sursa: BNS

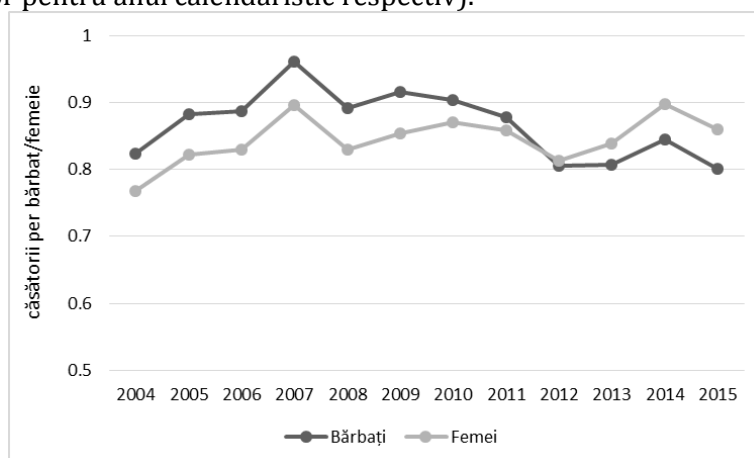
În numărul total de căsătorii predomină primele căsătorii (peste 80%), acest fenomen fiind determinat atât de structura populației, cât și de tradițiile culturale ale țării. În ultimii ani ponderea căsătoriilor repetate constituie 14-16%, fără diferențe pe sexe (*Tabelul 2*).

**Tabelul 2. Căsătorii după starea civilă a soților înainte de căsătorie, anii 2000-2015**

|      | Căsătorii, total, mii | Primele căsătorii, mii |       | Căsătorii repetate, mii |       | % primelor căsătorii |       | % căsătoriilor repetate |       |
|------|-----------------------|------------------------|-------|-------------------------|-------|----------------------|-------|-------------------------|-------|
|      |                       | bărbați                | femei | bărbați                 | femei | bărbați              | femei | bărbați                 | femei |
| 2000 | 21.7                  | 17.7                   | 18.1  | 3.4                     | 3.0   | 81.7                 | 83.2  | 15.8                    | 13.8  |
| 2001 | 21.1                  | 17.2                   | 17.6  | 3.4                     | 3.0   | 81.6                 | 83.5  | 16.2                    | 14.0  |
| 2002 | 21.7                  | 17.8                   | 18.2  | 3.5                     | 3.0   | 82                   | 84.0  | 16.0                    | 13.6  |
| 2003 | 25.0                  | 20.3                   | 20.9  | 4.1                     | 3.5   | 81.5                 | 83.8  | 16.6                    | 13.9  |
| 2004 | 25.2                  | 20.3                   | 20.8  | 4.5                     | 3.9   | 80.6                 | 82.6  | 17.7                    | 15.4  |
| 2005 | 27.2                  | 21.7                   | 22.3  | 5.0                     | 4.4   | 79.9                 | 82.0  | 18.6                    | 16.0  |
| 2006 | 27.1                  | 21.7                   | 22.4  | 5.0                     | 4.2   | 80.1                 | 82.5  | 18.5                    | 15.6  |
| 2007 | 29.2                  | 23.4                   | 24.0  | 5.5                     | 4.7   | 80                   | 82.1  | 18.8                    | 16.0  |
| 2008 | 26.7                  | 21.5                   | 22.2  | 4.9                     | 4.0   | 80.7                 | 83.1  | 18.4                    | 15.1  |
| 2009 | 26.8                  | 21.9                   | 22.6  | 4.6                     | 3.8   | 81.9                 | 84.3  | 17.2                    | 14.1  |
| 2010 | 26.5                  | 21.9                   | 22.5  | 4.4                     | 3.6   | 82.7                 | 85.0  | 16.7                    | 13.7  |
| 2011 | 25.9                  | 21.5                   | 22.1  | 4.1                     | 3.4   | 83.2                 | 85.3  | 15.8                    | 13.0  |
| 2012 | 24.3                  | 20.1                   | 20.6  | 4.0                     | 3.3   | 82.7                 | 84.7  | 16.4                    | 13.7  |
| 2013 | 24.4                  | 20.2                   | 20.6  | 4.0                     | 3.5   | 82.6                 | 84.3  | 16.5                    | 14.1  |
| 2014 | 25.6                  | 21.0                   | 21.4  | 4.3                     | 3.8   | 82.1                 | 83.4  | 16.7                    | 14.8  |
| 2015 | 24.7                  | 20.4                   | 20.6  | 4.1                     | 3.8   | 82.7                 | 83.2  | 16.5                    | 15.4  |

Sursa: BNS

În pofida unor oscilații ale numărului absolut de căsătorii, tendința principală în evoluția nupțialității în ultimele decenii a constituit scăderea intensității de încheiere a căsătoriilor, despre ce ne vorbește dinamica ratei totale de nupțialitate pentru primele căsătorii (numărul mediu de căsătorii care revine unei femei sau unui bărbat în vârstă de la 16 până la 50 de ani, cu condiția menținerii intensității căsătoriilor pentru anul calendaristic respectiv).



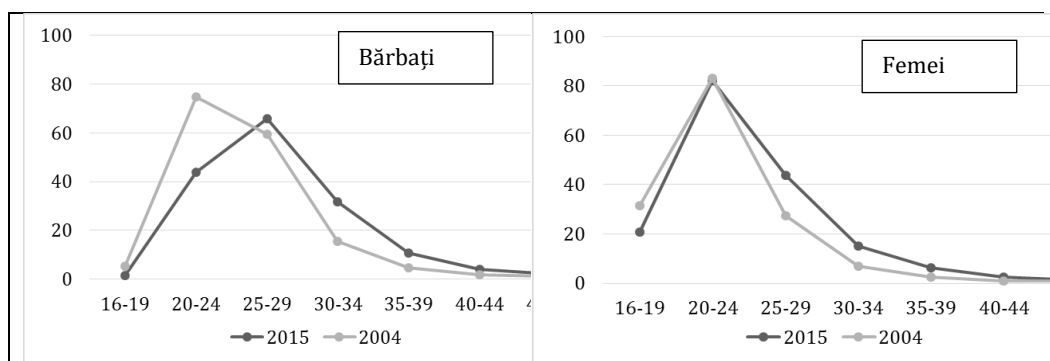
**Fig. 1. Dinamica ratei totale de nupțialitate pe sexe, anii 2004-2015**

Sursa: calculat în baza datelor BNS și CCD.

În Republica Moldova, căsătoria universală practic a eșuat: frecvența căsătoriilor scade, crește vârsta medie a tinerilor la încheierea primei căsătorii, precum și numărul persoanelor care nu au fost niciodată căsătorite. Aceste schimbări au început să fie observate, în special, în perioada de tranziție, după anii 1990 [1].

În analiza indicatorului rata totală de nupțialitate la prima căsătorie se evidențiază faptul că intensitatea căsătoriilor descrește puțin atât la bărbați, cât și la femei, dar mai mult în rândul bărbaților. Până în anul 2012 rata totală de nupțialitate a fost mai înaltă pentru bărbați, apoi se constată și o creștere a acestui indicator pentru femei (Fig. 1).

Frecvența căsătoriilor între anii 2004-2015 a scăzut în special la populația tânără, la bărbați în vârstă de 20-24 ani, iar la femei la 16-19 ani. Totodată, se observă deplasarea căsătoriilor spre vârstele mai mature, ratele specifice de nupțialitate fiind în creștere la bărbații în vârstă de 25-29, 30-34 și 35-39 de ani. La femei se menține modelul precoce al nupțialității, valorile maxime ale ratelor specifice de nupțialitate fiind înregistrate în vârstă de 20-24 de ani, în pofida faptului că curba nupțialității s-a deplasat spre vârsta de 25-29 ani (Fig. 4).

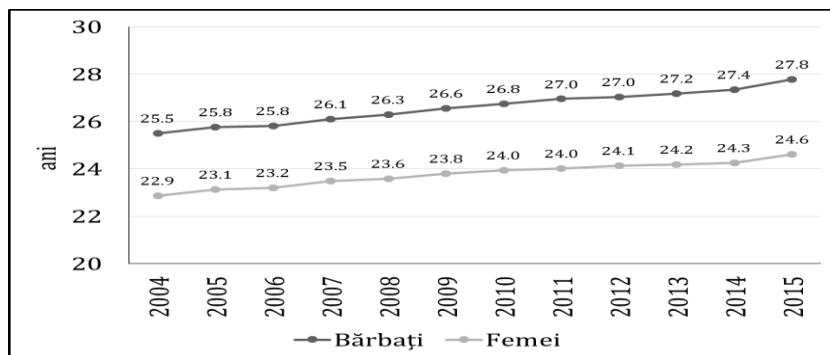


**Fig. 2. Ratele specifice de nupțialitate pe sexe (numărul de căsătorii la 1000 de bărbați/femei de vârsta respectivă), anii 2004 și 2015**

Sursa: calculat în baza datelor BNS și CCD.

Deplasarea calendarului nupțial spre vârstele mai mari determină creșterea vârstei medii la prima căsătorie, care la femei a crescut de la 22,9 ani până la 24,6 ani, iar la bărbați – de la 25,5 ani până la 27,8 ani. Astfel, în timp de zece ani vârsta medie la prima căsătorie a crescut aproximativ cu 2.3 ani la bărbați și 1.3 ani la femei.

Schimbarea condițiilor de viață, în mod deosebit prelungirea duratei de studii, prioritatea profesionalizării, cerințele mari de calificare necesare asigurării unui loc de muncă, lipsa unor avantaje care să stimuleze constituirea familiei și dispariția unor restricții ale modului de conviețuire sunt câteva motive care i-au determinat pe tineri să amane momentul casatoriei.



**Fig. 5 Vârsta medie la prima căsătorie pe sexe, anii 2004-2015**

Sursa: calculat în baza datelor BNS și CCD.

Orientarea dominantă a valorilor într-o anumită societate indică un anumit grad de dezvoltare economică și socială, dar și un anumit potențial al direcției preferate, ceea ce sugerează în mod natural faptul că o mai bună cunoaștere a ordinii în care individul își proiectează valorile de a întemeia o familie explică și descrie cel mai bine direcția de dezvoltare a societății respective, problemele care vor apărea în mod necesar, pentru care trebuie să fim pregătiți sau pe care putem să le evităm. Modificarea normelor morale și a atitudinii societății față de legalizarea familiei prin căsătorie are implicații atât pozitive, cât și negative asupra nupțialității. O schimbare vizibilă pe care o putem menționa este creșterea vârstei la prima căsătorie, deoarece sunt în creștere modelele alternative, cum ar fi uniunile non-maritale, care pot fi privite ca un fenomen concurent pentru căsătoriile legale.

### Referințe bibliografice

1. Gagauz O. Familia contemporană între tradițional și modern. Chișinău: Tipografia Totex-lux, 2011, p.84.
2. Paladii G., Matei C., Gagauz O., Caunenco I. Transformări demografice, viața familială și sănătatea populației. Chișinău: Tipografia Totex-lux, 2007, p.157-206.
3. Penina O. Barometrul Demografic. Care este numărul real al populației?. Chișinău, 2015.
4. Penina O., Jdanov D. A., Grigoriev P. Producing reliable mortality estimates in the context of distorted population statistics: the case of Moldova. MPIDR Working Paper WP-2015, 35 p. Rostock, Max Planck Institute for Demographic Research.
5. Van de Kaa D. The idea of a Second Demographic Transition in industrialized countries.//www.ipss.go.jp/webjd/WebJournal.files/population/2003\_4/Kaa.pdf
6. Антонов А., Сорокин С. Размышления о семейной политике, о возможностях противодействия упадку семьи и депопуляции. În: Судьба семьи в России XIX века. Москва, 2000, p.416
7. Гагауз О. Молдова на пути второго демографического перехода: структурные изменения рождаемости. În: Creșterea economică în condițiile globalizării. Chișinău: Tipografia Centrală, 2013, p.36-46.
8. Щербакова Е. Брачность снижается и "стареет". <http://demoscope.ru/weekly/2015/0625/barom03.php>