

STRUCTURA PE VÂRSTE ȘI SEXE A EMIGRANȚILOR DIN REPUBLICA MOLDOVA

Tatiana TABAC, cercetător științific,
CCD, INCE

Summary. *This article analyses the changes that have occurred in the age structure and sex of migrants from Republic Moldova in the period 2001-2011. As sources were used census data from 2001 and 2011 round spent in the host countries of the EU and Russia. According to the data analysed in the period 2001-2011 increased intensity of migration in all young and working age groups- 25-49 years. Compared to 2001, in 2011 the number of female migrants has increased about twice, and the high masculinity ratio in 2001-107 men to 100 women, decreased by 2011 registering 84 men per 100 women.*

Keywords : *emigration of Republic of Moldova, structure of emigrants by age and sex.*

În societatea contemporană migrația a devenit unul din factorii principali care influențează evoluția populației. Țările care primesc o creștere migrațională pozitivă aproape că întotdeauna își întinerească populația, iar țările cu un spor migrațional negativ îmbătrânesc mai rapid. Migrația internațională este unul dintre factorii determinanți ai schimbărilor în mărimea populației în majoritatea țărilor din Europa. Datorită intensității îndelungate a migrației în țările din Europa Centrală și de Vest populația a crescut continuu, iar în țările din Europa de Sud declinul populației s-a amânat. Dimpotrivă, migrația a grăbit depopularea în țările din Europa de Nord – Estonia, Lituania, Letonia și Republica Moldova.

Migrația poate determina schimbări în structura pe vârste și sexe a populației atât a țărilor care primesc migranți, cât și a țărilor donatoare de migranți. O structură pe vârstă tânără a populației de care dispune Singapore și Arabia Saudită s-a format ca urmare a imigrației continue a populației în vârstele tinere. De asemenea, în regiunile cu o răspândire majoră a profesiilor "masculine" se deformează proporția pe sexe a populației, mai ales în vârstele apte de muncă (spre exemplu Qatar, Kuwait etc.).

Migrația determină și compoziția etnică a populației. Potrivit datelor din anul 2015, în prezent 27,4% din populația Elveției este născută în străinătate, în Suedia și Irlanda acest procentaj constituie 16,4 și 16,2%, în SUA – 12,9%, în Spania – 12,7% și în Italia – 9,5%. Însă sunt țări în care proporția populației străine constituie circa jumătate din populația totală și chiar mai mult (Luxemburg – 44,2%, Lichtenstein – 63,8%, Emiratele Arabe – 84%) [1]. Conform concepției cu privire la a treia tranziție demografică, datorită nivelului înalt al migrației și nivelului scăzut al fertilității se va modifica radical compoziția național-etnică în majoritatea țărilor din Europa Centrală și de Vest și SUA [2].

Portrivit datelor din Fig. 1, migrația internațională va fi factorul principal care va contribui la creșterea populației în Țările Scandinave, Marea Britanie, Elveția și Austria, va reduce declinul populației în Franța, Germania, Republica Cehă, Italia, Spania. Migrația internațională va fi factorul catalizator de reducere a populației în unele țări din Europa de Nord, în Georgia și Republica Moldova. Slovenia, Croația, România, Bulgaria, Estonia, Letonia, Lituania și Georgia sunt țările care vor pierde populație din cauza migrației, însă cea mai mare pierdere o va avea

Republica Moldova – 31,4%. Conform prognozei, împreună cu sporul natural negativ (11,3%), până la mijlocul secolului al XXI-lea populația Republicii Moldova se va micșora cu 41,7%.

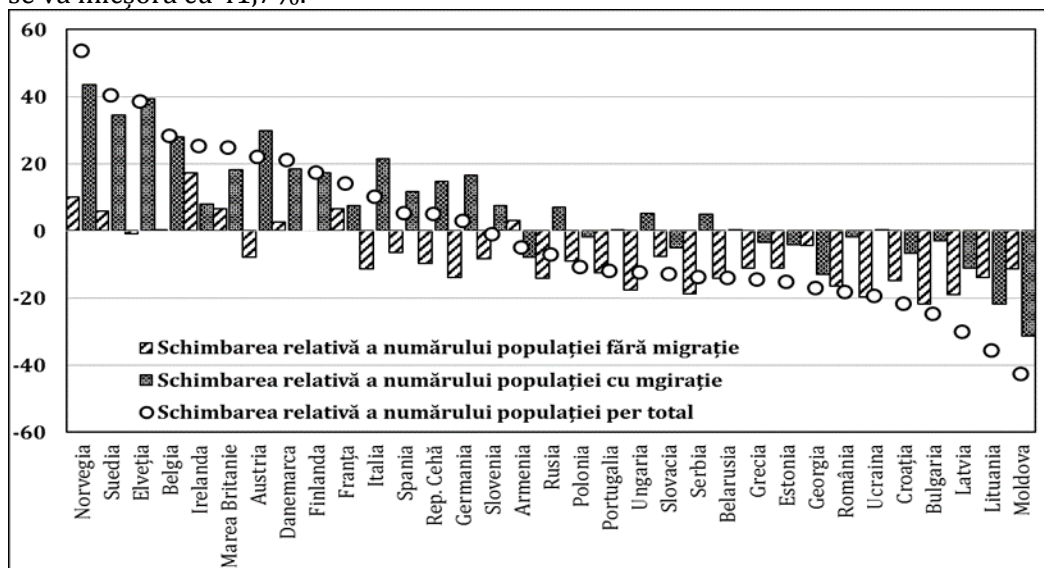


Fig. 1. Schimbarea relativă a populației, %, anii 2015-2050

Sursa: <http://www.populationeurope.org/>

Pentru estimarea schimbărilor care s-au produs în structura pe vârste și sexe a populației Republicii Moldova, este important să prezentăm câteva informații cu privire la datele utilizate în acest articol. Despre lacunele datelor oficiale în domeniul migrației internaționale s-a scris în mai multe lucrări ale autorilor autohtoni [3,4], din care motiv în această analiză vor fi utilizate datele cu privire la imigranții din Republica Moldova înregistrați de țările-gazdă. Ca surse de date sunt utilizate rezultatele recensămintelor populației din țările din Uniunea Europeană și Federația Rusă. Datele recensămintelor din țările-gazdă au fost utilizate luând în considerație și faptul că acestea prezintă acel stoc al populației care nu mai locuiește pe teritoriul Republicii Moldova, ci care și-a schimbat reședința obișnuită în străinătate.

Indiferent de intensitatea cu care se desfășoară migrația, profilul pe vârste al migranților practic rămâne același în majoritatea țărilor. De regulă, în procesul de migrație ponderea copiilor este mai mică, pe când proporția migranților în vârstele tinere apte de muncă este cea mai înaltă, după care aceasta treptat scade spre vârsta de pensionare. Structura pe vârste a emigranților din Republica Moldova are un profil asemănător, în migrația internațională cel mai activ sunt implicate persoanele tinere și apte de muncă. Potrivit datelor prezentate în Fig. 2, atât în anul 2001, cât și în anul 2011 cea mai mare pondere a migranților a fost în vârstele 25 și 39 de ani și constituia între 11 și 12,5% din totalul migranților. Structura pe vârste a migranților în anul 2011 demonstrează o creștere a procentului migranților nu doar în intervalul vârstelor de 30-39 de ani (cu circa

1,5%), dar și în vârstele 45-59 de ani (1-2,4%). Dimpotrivă, în vârstele de 60 de ani și mai mult, proporția migrantilor s-a redus față de nivelul înregistrat cu zece ani în urmă.

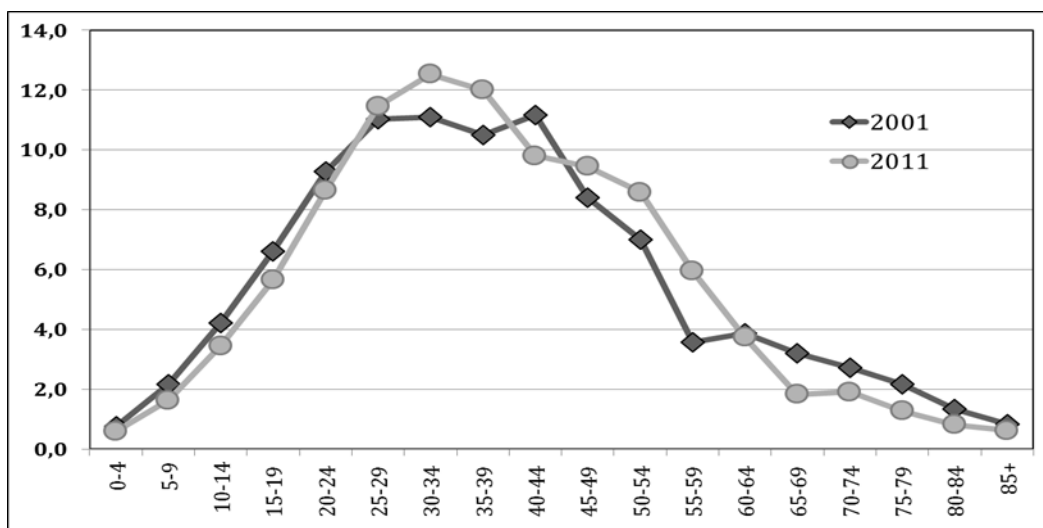


Fig. 2. Structura emigranților pe grupe de vârstă, %, anii 2001 și 2011

Sursa: Recensămintele de runda 2001 și 2011 din țările UE (Eurostat) și Rederația Rusă (Comitetul de Stat de Statistică al Federației Ruse).

La prima vedere, în anii prezentați ponderea pe vârste a migrantilor s-a schimbat în măsură mică, însă intensitatea cu care a emigrat populația a crescut către anul 2011 în proporții foarte mari (Fig. 3). Cel mai important lucru care trebuie menționat este faptul că intensitatea migrației a crescut la toate grupele de vârste, doar cu mici excepții. Dacă e să analizăm comparativ anul 2001 și 2011, atunci vedem că în cea mai mare măsură intensitatea emigrației a fost în cele mai active și apte de muncă vârste – 25-49 de ani. Conform datelor anului 2011, 360 de persoane din 1000 de persoane cu vârstele cuprinse în intervalul 30-34 ani și 370 persoane din 1000 cu vârstele între 35-39 ani au fost emigranți de lungă durată. Alte grupe de vârstă în care intensitatea emigrației a fost ridicată sunt: 40-44 de ani – 310 persoane din 1000 de persoane de aceeași vârstă, 260‰ în grupele de vârste 25-29 de ani și 45-49 de ani, 210‰ în vârstele 50-54 de ani.

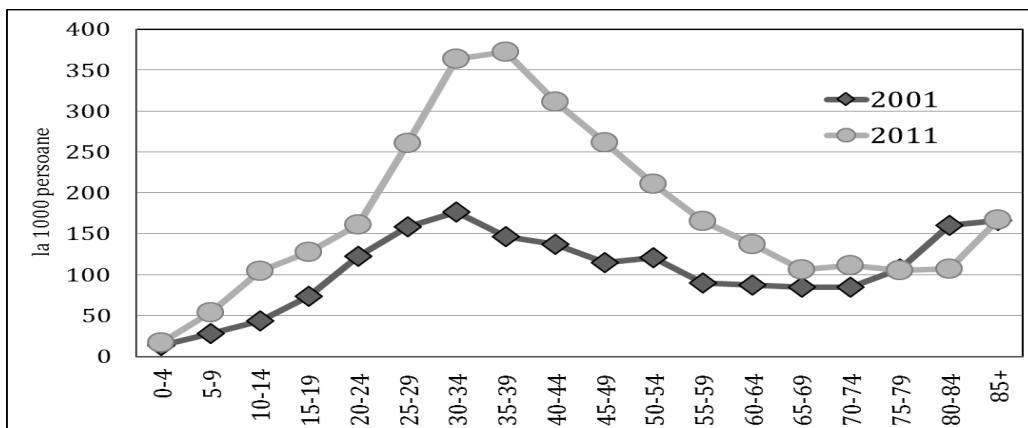


Fig. 3. Intensitatea emigrației populației pe grupe de vârste (la 1000 de persoane de vârsta respectivă), anii 2001 și 2011

Sursa: Calculele autorului în baza datelor recensămintele de runda 2001 și 2011 din țările UE (Eurostat) și Rederația Rusă (Comitetul de Stat de Statistică al Federației Ruse) și a calculelor O. Penina, D. Jdanov, P. Gregoriev [5].

Emigrația bazată pe gen a fost mai puțin pronunțată în anul 2001, datele arată că diferența dintre numărul absolut al bărbaților-emigranți și femeilor-emigranți este nesemnificativ (Fig.4). În schimb, pe lângă faptul că în perioada 2001-2011 activitatea migrațională a crescut la ambele sexe, numărul femeilor-migranți a fost mai mare cu cca 50 mii persoane, lucru care este explicat prin emigrația înaltă a femeilor și scăzută a bărbaților în Italia. În valori relative, în anul 2001 proporția femeilor în totalul emigranților a constituit 48%, iar către anul 2011 a crescut până la 54%.

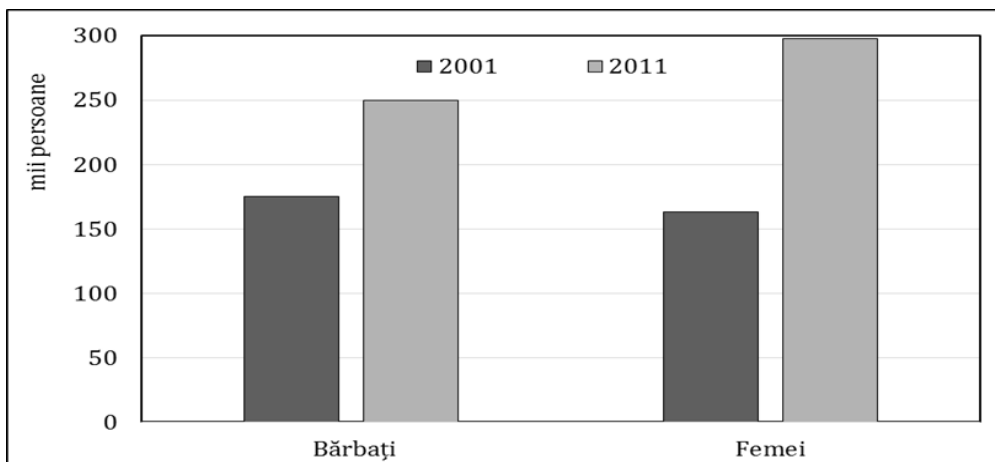


Fig. 4. Distribuția emigranților pe sexe, anii 2001 și 2011 (mii persoane)

Sursa: Recensămintele de runda 2001 și 2011 din țările UE (Eurostat) și Rederația Rusă (Comitetul de Stat de Statistică al Federației Ruse).

Un alt indicator care demonstrează mai clar schimbările care s-au produs în structura pe sexe a migrantilor este raportul de masculinitate (sau sex-ratio), care calculat pentru diferite grupe de vârstă arată modificările în tendințele cu privire la emigrarea femeilor și bărbaților în timp. Cel mai important lucru care trebuie menționat când analizăm *Fig. 5* este faptul că raportul de masculinitate calculat în baza datelor recensămintelor rundei 2011 este simetric opus celui care a fost în anul 2001. Reieșind din rezultatele obținute, în anul 2001 în structura emigranților predominantă a fost populația masculină, iar în anul 2011 - populația feminină, cu o concentrație semnificativă în grupele apte de vârstă. Dacă în anul 2001 raportul de masculinitate în grupele de vârstă 30-55 ani a fost peste nivelul de 110 bărbați la 100 femei, atunci în anul 2011 raportul bărbaților a fost diferit la toate grupele apte de muncă, însă \leq de 85 bărbați la 100 de femei. Atât dezechilibrele pe sexe, cât și cele pe vârste în structura emigranților au implicații asupra structurii pe vârste și sexe a populației totale.

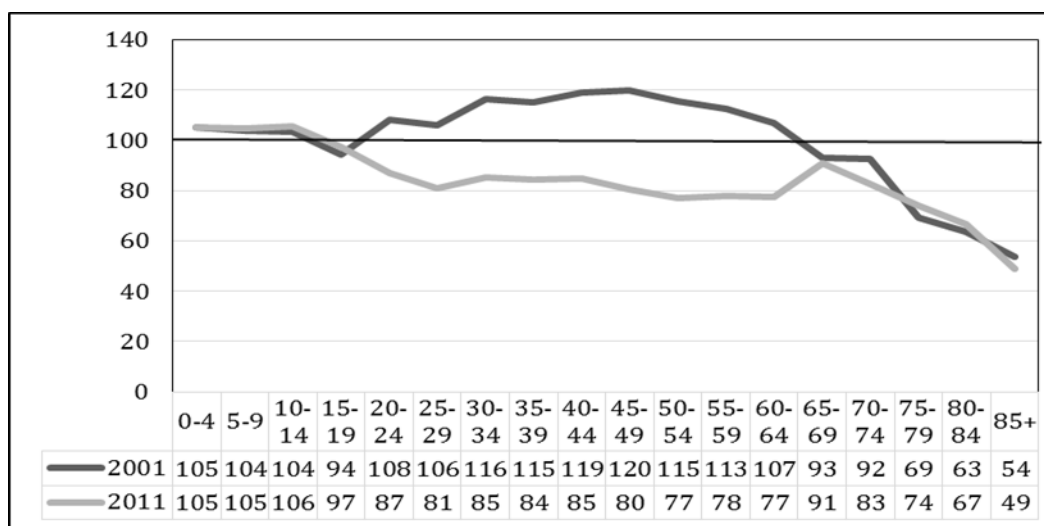


Fig. 5. Raportul de masculinitate al emigranților, anii 2001 și 2011

Sursa: Recensămintele de runda 2001 și 2011 din țările UE (Eurostat) și Rederația Rusă (Comitetul de Stat de Statistică al Federației Ruse).

Impactul migrației asupra structurii pe vârste și sexe a populației se poate vedea și pe piramidele populației din anul 2001 și 2011 (*Fig.6*). Potrivit piramidei anului 2001, distribuția emigranților pe sexe este uniformă și neuniformă pe vârste. În anul 2011 se observă o acumulare mai mare a femeilor-migranți. Baza piramidei demonstrează că în toată perioada analizată persoanele cu vârstele 0-9 de ani foarte puțin au fost implicate în procesul de emigrație, numărul emigranților începând să crească de la vârstele școlare de 10-19 de ani. Cea mai mare acumulare a emigranților în anul 2001 a fost în vârstele tinere de 20-49 de ani. Piramida anului 2011 demonstrează o creștere a migrantilor în toate grupele de vârstă, precum și în vârstele adulte - 50-54 și 55-59 de ani. În valori relative, comparativ cu anul 2001,

În anul 2011 ponderea bărbaților a crescut cu 47%, iar a femeilor – cu 92%, în grupele de vârstă de 30-34 și 35-39 de ani proporția bărbaților s-a mărit cu 57% și 58%, iar a femeilor – cu 113% și 116%. O creștere mai mare a femeilor-migranți au fost în grupele de vârstă de 45-49 de ani (122%), 50-54 de ani (142%) și 55-59 de ani (223%).

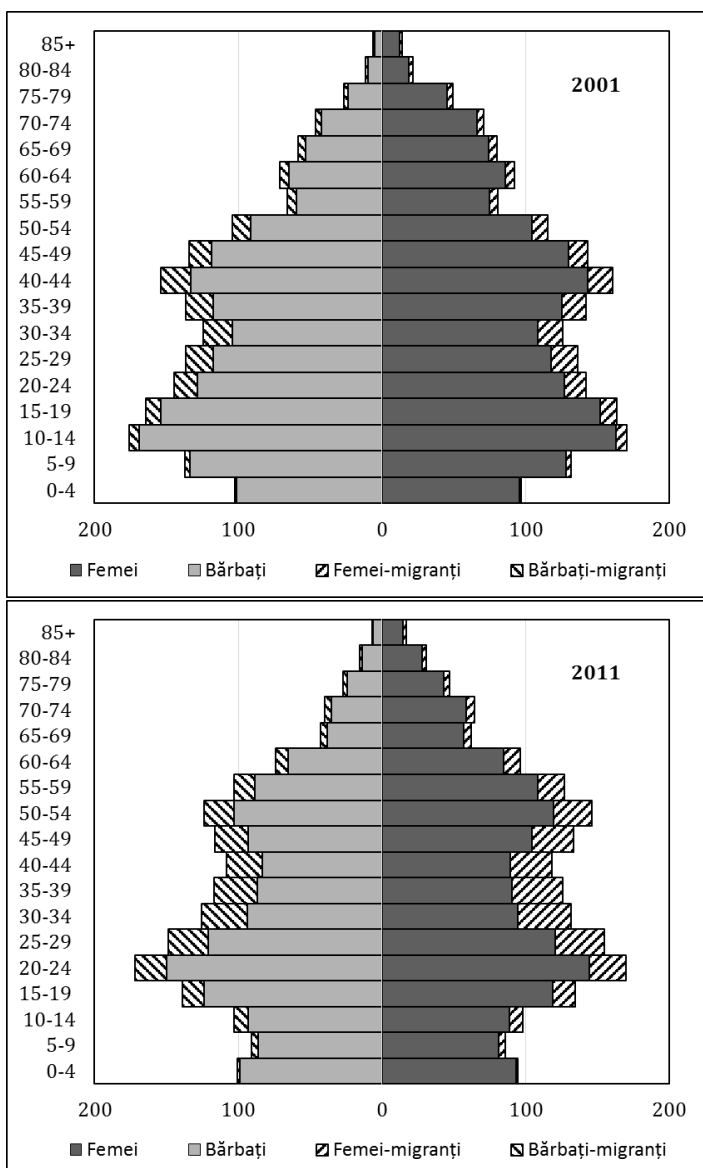


Fig. 6. Distribuția pe vârste și sexe a populației prezente și a emigranților în anii 2001 și 2011, mii persoane

Sursa: Recensămintele de runda 2001 și 2011 din țările UE (Eurostat) și Federația Rusă (Comitetul de Stat de Statistică al Federației Ruse).

În acest articol a fost prezentată dinamica structurii pe vârste și sexe a stocului emigranților în anii 2001 și 2011. De asemenea, s-au întreprins măsuri de a demonstra doar unele aspecte ale impactului emigrației asupra structurii pe vârste și sexe a populației totale. Putem presupune că tendințele de emigrație în masă a populației în vârstele apte de muncă înregistrate în ultimii ani va avea un impact negativ asupra evoluției de lungă durată a structurii pe vârste a populației.

În prezent, în Republica Moldova tot mai mult se discută problema îmbătrânirii demografice [6] și impactul acesteia asupra dezvoltării socioeconomice a țării, însă această problemă nu poate fi rezolvată fără o dezvoltare demografică pozitivă. În acest sens, structura pe vârste și sexe a populației este un factor important care poate contribui la dezvoltare sau dimpotrivă, poate crea un regres al societății în întregime. O pierdere atât de imensă a populației tinere va contribui la prosperarea societăților de destinație a emigranților și nu la dezvoltarea Republicii Moldova.

Referințe bibliografice

1. <http://www.populationeurope.org/>
2. Coleman D.A. Immigration and ethnic change in low-fertility countries: a third demographic transition. În: Population and Development Review 32(3), 2006. p.401-446.
3. Poulain M. ș.a. Raport de evaluare a datelor pentru Republica Moldova. Organizația Internațională a Migrației. Chișinău, 2011.
4. Tabac T. Emigrația moldovenilor în Italia în perioada anilor 1992-2014: statistica națională versus statistica Italiei. Creșterea economică în condițiile globalizării, Ediția a X-a, 2015, p.74-85.
5. Penina O., Jdanov D. A., Grigoriev P. Producing reliable mortality estimates in the context of distorted population statistics: the case of Moldova. MPIDR Working Paper WP-2015-011, (2015). Rostock, Max Planck Institute for Demographic Research.
6. Buciuceanu-Vrabie M. Indicele de îmbătrânire activă în Republica Moldova. Policy Paper, 2016.

RISCU DE SĂRĂCIE A PERSOANELOR ÎNCADRATE ÎN MUNCĂ

Ana TOMCEAC, cercetător științific,
CCD, INCE

Summary. *Poverty population falling into the workforce is a highly sensitive issue because it has a profound impact on the sustainable development of the labor market in Moldova and has a role in the adoption of measures and policies for economic growth. The research was focused on analysis of poverty risks falling population in employment in 2014, identifying determinants that generate economic vulnerability of this category of people. In the study it was used NBS calculations based on data of Household Budget Survey 2014. Assessing poverty profile work, we find that the problems, which determine the risk of poverty in Moldova are similar to the challenges outlined in the OECD activity on rural development. The dimensions of the problem are significant, so every third person of the poor are busy employees. The article suggested some recommendations to promote labor market policies, development of social infrastructure at the local level, system reform of salary, pension, social security and improving the methodological approach Assessment this phenomenon, which are applied at European level.*

Keywords: *poverty, poverty risks of people employed, impact factors, the living standards of workers, workforce.*

Diminuarea veniturilor populației muncitoare a provocat pauperizarea în rândul lor. Categoriile sociale tradiționale expuse riscului de sărăcie - familiile cu mulți copii, incomplete, cu persoane cu handicap și persoanele în vârstă înaintată - au fost completate cu persoane încadrate în câmpul muncii, la care salariile sunt extrem de scăzute și nu-și pot asigura lor și familiilor un nivel de trai decent. În situația actuală, dezvoltarea durabilă a pieței muncii reprezintă una din cele mai importante probleme de ordin social economic din Republica Moldova care reflectă relația dintre ocuparea și nivelul de trai al lucrătorilor și familiilor acestora. Având în vedere că sărăcia populației încadrate în muncă depinde de o gamă largă de factori, în cadrul acestei analize au fost divizați în două grupuri. Primul grup de factori este determinat de veniturile populației, iar al doilea grup nu are legătură cu veniturile (sănătatea, educația etc.). Pentru a determina nivelul sărăciei, au fost testate diverse metodologii de estimare a sărăciei aplicate și analizate de către experții Băncii Mondiale, ONU, PNUD Moldova, OCDE, anume evaluarea multidimensională a sărăciei. În aspect multidimensional, se consideră săraci persoanele afectate de: excluziunea economică care include ocuparea; bunăstarea precară economică care se referă la venituri; lipsa oportunităților la educație, sănătate, servicii [7].

Aplicarea metodologiei de evaluare multidimensională a sărăciei în țara noastră poate fi realizată de către BNS în baza cercetărilor speciale în domeniile respective. Estimarea dimensiunilor sărăciei persoanelor încadrate în muncă prezentate în acest articol a fost efectuată în baza aplicării metodei naționale de calcul a sărăciei absolute (vezi *Boxa*).