

## ANALIZA BUGETULUI ASIGURĂRIILOR SOCIALE DE STAT AL REPUBLICII MOLDOVA

**Drd. Ecaterina GARABAJII, CS**

Institutul Național de Cercetări Economice,  
Academia de Științe a Moldovei, Republica Moldova  
Email: adimi\_86@mail.ru

**Rezumat:** Actualitatea articolului constă în efectuarea analizei complexe a Bugetului asigurărilor sociale de stat pentru anii 2005-2014. Drept scop al lucrării fiind elucidarea situației reale în ceea ce privește finanțarea sistemului de protecție socială care este parte integrantă a bugetului public național al Republicii Moldova și stabilirea interdependenței acestuia cu tendințele demografice, și anume îmbătrânirea.

**Cuvinte-cheie:** protecția socială, presiune, asigurare socială, bugetul asigurărilor sociale de stat, venituri acumulate, cheltuieli efectuate.

**Clasificare JEL:** H6, I38.

### 1. Introducere

Economia modernă de piață creează un sistem adecvat de protecție socială, cel mai important element al acesteia fiind asigurarea socială.

Formarea unui nou model de protecție socială ar trebui să asigure continuitatea în politica socială și respectarea principiilor de solidaritate și echitate socială.

Obiectivele asigurării sociale sunt:

- constituirea de fonduri bănești din care se acoperă cheltuielile pentru susținerea financiară a persoanelor inapte de muncă sau care nu participă în procesul muncii;
- reducerea discrepanței în nivelul bunăstării a cetățenilor angajați în câmpul muncii și neangajați.

Luând în considerare deosebită importanța asigurărilor sociale, a impactului lor asupra proceselor sociale, în multe țări se creează sistemul de asigurări sociale de stat obligatorii, permițând o concentrare semnificativă a resurselor în fonduri speciale și, astfel, asigurând protecția socială fiabilă a populației țării.

Presiunile asupra bugetelor anuale de asigurări sociale sunt, în mare parte, generate de fenomenul îmbătrânirii populației. Bugetele nu mai fac față nivelului ridicat de cheltuieli pe care le implică plata pensiilor și alte drepturi de asigurări sociale. Este vorba atât de nivelul acestora, cât și de durata mult mai mare în care pensiile trebuie plătite celor în drept. Consecințele financiare ale tendințelor demografice sunt deja îngrijorătoare.

Finanțarea sistemului de protecție socială se realizează prin intermediul Bugetului asigurărilor sociale de stat (BASS), care este parte integrantă a bugetului public național, cu statut autonom, și reprezintă unul din elementele importante ale sistemului financiar național. BASS este gestionat de către Casa Națională de Asigurări Sociale, prin intermediul Trezoreriei de Stat a Ministerului Finanțelor. Fondurile cu destinație specială din care este format BASS sunt:

1. Fondul de pensii;
2. Fondul de protecție a familiilor cu copii;
3. Fondul de asigurare împotriva accidentelor de muncă și bolilor profesionale;
4. Fondul de indemnizații;
5. Fondul de omaj;
6. Fondul de recuperare a sănătății;

7. Cheltuieli de organizare i func ionare a sistemului public de asigur ri sociale, care se stabilesc în propor ie de pân la 5% anual, raportate la cheltuielile anuale totale, prev zute prin Legea BASS.

Prin fondurile enumerate sunt acumulate resursele financiare virate în bugetul asigur rilor sociale, care, ulterior, se utilizeaz pentru finan area cheltuielilor specifice fiec rui fond.

## 2. Rolul veniturilor i cheltuielilor BASS în administrarea sistemului de protec ie social

Veniturile i cheltuielile BASS joac un rol semnificativ în cadrul administr rii sistemului de protec ie social , iar nivelul de colectare a contribu iilor de asigur ri sociale reflect gradul de credibilitate fa de sistem a contribuabililor i gradul de stabilitate financiar a sistemului.

În structura total a veniturilor globale, ponderea veniturilor BASS pentru perioada anilor 2005-2014 variaz între 25% - 28%.

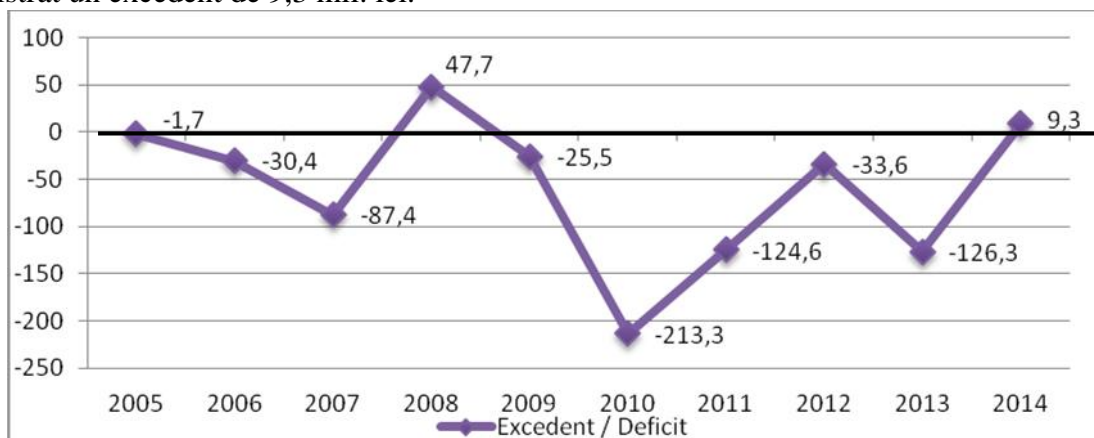
Tabelul nr. 1 reflect executarea bugetului asigur rilor de stat. În anul 2014, veniturile BASS au fost precizate la nivel de 12038,5 mil. lei i cheltuielile la nivel de 12029,2 mil. lei.

**Tabelul nr. 1. Evolu ia bugetului asigur rilor sociale de stat în anii 2005-2014**

	2005	2006	2007	2008	2009	2010	2011	2012	2013	2014
<i>Venituri</i>	3696,0	4347,7	5157,2	6362,8	7581,7	8416,0	9088,9	9721,5	10589,9	12028,8
<i>Cheltuieli</i>	3697,7	4378,1	5244,6	6315,1	7607,2	8629,3	9213,5	9755,1	10716,2	12019,5
<i>Excedent / Deficit</i>	-1,7	-30,4	-87,4	47,7	-25,5	-213,3	-124,6	-33,6	-126,3	9,3

*Sursa :* Ministerul Finan elor al Republicii Moldova  
[http://www.mf.gov.md/reports/evolutia\\_bpn](http://www.mf.gov.md/reports/evolutia_bpn)

Dup cum se observ din tabel, începând cu anul 2005, sistemul de asigur ri se confrunt cu un deficit bugetar, care a crescut de la 1,7 mil. lei pân la 87,4 mil. lei în anul 2007. Dup trei ani de deficit, în anul 2008 BASS a înregistrat un excedent de 47,7 mil.lei. Din anul 2009 începe urm toarea etap deficitar , care a durat cinci ani. În anul 2014 s-a înregistrat un excedent de 9,3 mil. lei.



**Figura nr. 1. Evolu ia excedentului / deficitului bugetului asigur rilor sociale de stat, mil.lei**

*Sursa:* Ministerul Finan elor al Republicii Moldova

Veniturile bugetului asigurărilor sociale de stat se formează din:

- contribuții de asigurări sociale de stat obligatorii (constituite din acumularile pe conturi bancare și suma indemnizațiilor plătite la locul de lucru, în contul contribuțiilor calculate);
- transferuri de la bugetul de stat;
- alte venituri.

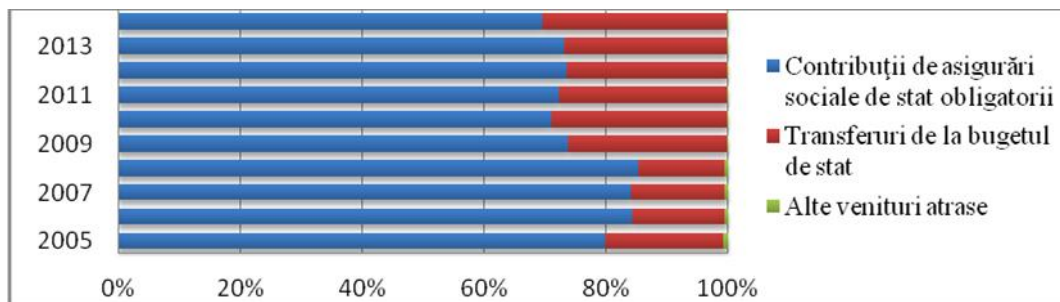
Pe parcursul anilor 2005-2014 se atestă o creștere de 3,3 ori a veniturilor nominale a BASS, de la 3696 mil. lei în anul 2005, la 12038,5 mil. lei în anul 2014.

**Tabelul nr. 2. Veniturile acumulate la bugetul asigurărilor sociale de stat pe anii 2005-2014**

	2005	2006	2007	2008	2009	2010	2011	2012	2013	2014
Contribuții de asigurări sociale de stat obligatorii	2949,1	3660,8	4332,7	5429,9	5595,2	5985,3	6562,6	7150,0	7756,2	8362,6
Transferuri de la bugetul de stat	717,8	661,8	791,7	902,2	1968,5	2426,3	2522,8	2567,3	2828,1	3660,2
Alte venituri atrase	29,1	25,1	32,8	30,7	18,0	4,4	3,5	4,2	5,6	6,0
<b>Venituri, total</b>	<b>3696,0</b>	<b>4347,7</b>	<b>5157,2</b>	<b>6362,8</b>	<b>7581,7</b>	<b>8416,0</b>	<b>9088,9</b>	<b>9721,5</b>	<b>10589,9</b>	<b>12028,8</b>

*Sursa: Ministerul Finanțelor al Republicii Moldova*  
[http://www.mf.gov.md/reports/evolutia\\_bpn](http://www.mf.gov.md/reports/evolutia_bpn)

Pentru perioada cercetată (2005-2014), ponderea majoritară în structura veniturilor a revenit contribuțiilor de asigurări sociale de stat obligatorii, cea mai mică revenind altor venituri atrase (Figura nr. 2).



**Figura nr. 2. Structura veniturilor ale BASS pentru anii 2005-2014, %**  
*Sursa: Ministerul Finanțelor al Republicii Moldova*

Produsul intern brut (PIB) realizat în ultimii ani înregistrează importante creșteri de la un an la altul, fiind baza realizării execuțiilor BASS prezentate anterior. De reținut este că, deși cheltuielile BASS au crescut în intervalul de timp analizat, ponderea acestora în PIB s-a menținut relativ constantă în perioada 2013-2014, constituind respectiv 10,7 % în anul 2013 și 10,8% în anul 2014, ceea ce confirmă faptul că, deși au fost realizate unele creșteri semnificative la pensii, acestea au fost susținute de creșterea economică realizată.

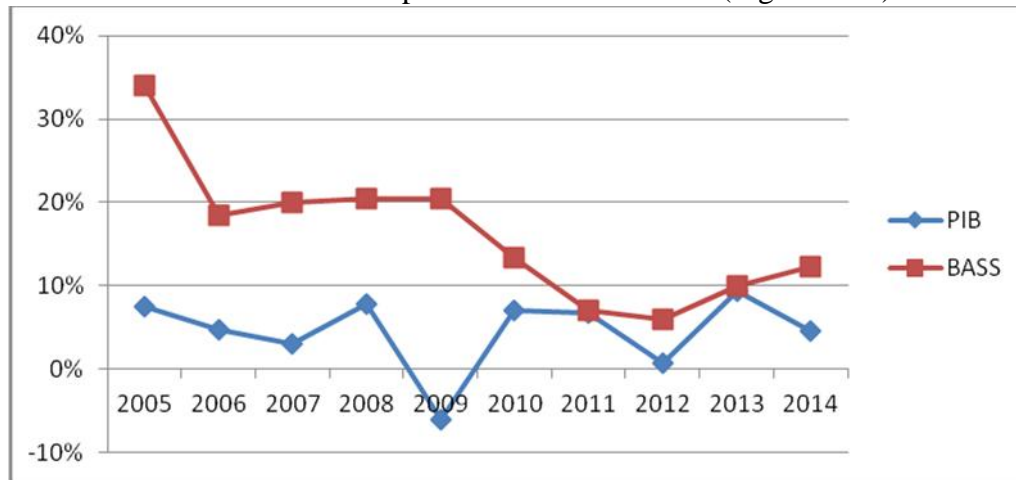
**Tabelul nr. 3. Cheltuielile bugetului asigurilor sociale de stat în PIB pe anii 2005-2014**

	2005	2006	2007	2008	2009	2010	2011	2012	2013	2014
PIB (în preuri curente), mil. lei	37652,0	44754,4	53430,0	62922,0	60430,0	71885,5	82348,7	88227,8	100510,5	111757,4*
Cheltuieli, mil. lei	3697,7	4378,1	5244,6	6315,1	7607,2	8629,3	9213,5	9755,1	10716,2	12019,5
Cheltuieli fa de PIB, %	9,8	9,8	9,8	10,0	12,6	12,0	11,2	11,1	10,7	10,8

Nota: \* date semidefinite, <http://www.statistica.md/category.php?l=ro&idc=191> & accesat 27.10.2015

Sursa: Ministerul Finanțelor al Republicii Moldova

La compararea ritmurilor de creștere ale BASS cu cel ale PIB-ului se atestă o politică socială pronunțată și dominantă în cheltuielile publice generale, cu ritmurile de creștere a cheltuielilor BASS care depășeau cele ale PIB-ului (Figura nr. 3).



**Figura nr. 3. Ritmurile de creștere ale PIB și BASS, %**

Sursa: Ministerul Finanțelor al Republicii Moldova

Pe întreaga perioadă cercetată, cea mai mare pondere a cheltuielilor finanțate din BASS (Tabelul nr. 4) revenea pensiilor de asigurări sociale, constituind, din totalul cheltuielilor, peste 83%. Apoi, indemnizațiile de asigurări sociale care întruiesc fondul de protecție a familiilor cu copii, fondul de asigurare împotriva accidentelor de muncă și boli profesionale, fondul de indemnizații și fondul de omaj reprezintă peste 10%. Cel mai mic procentaj se înregistrează la capitolele alte prestații de asigurări sociale și cheltuielile de organizare și funcționare a sistemului public de asigurări sociale. Nivelul total al cheltuielilor finanțate din BASS în anul 2014 a crescut de 3 ori în comparație cu anul 2005.

**Tabelul nr. 4. Cheltuielile finan ate din bugetul asigur rilor sociale de stat în anii 2005-2014**

	2005	2006	2007	2008	2009	2010	2011	2012	2013	2014
Pensii de asigur ri sociale	2694615,0	3125881,4	3751594,4	4535952,4	5438842,3	5863719,3	6344910,6	6978250,0	7535599,4	8071483,7
Indemniza ii de asigur ri sociale	326404,4	422336,6	515754,0	670757,9	828267,7	986323,1	1046852,7	1076760,3	1162319,1	1211676,6
Alte presta ii de asigur ri sociale	61597,2	86255,2	93698,4	85945,6	73597,9	13769,0	10164,2	20270,2	18852,7	28622,3
Cheltuieli de organizare i func ionare a sistemului public de asigur ri sociale	91631,9	104290,9	123742,3	143228,1	196554,4	160092,0	174434,0	184769,4	214500,5	228978,3
<b>Total</b>	<b>3174248,5</b>	<b>3738764,1</b>	<b>4484789,1</b>	<b>5435884,0</b>	<b>6537262,3</b>	<b>7023903,4</b>	<b>7576361,5</b>	<b>8260049,9</b>	<b>8931271,7</b>	<b>9540760,9</b>

*Sursa: Raport social anual, anii 2006-2014*

În anul 2014, în totalul cheltuielilor efectuate din mijloacele BASS, ponderea cea mai mare revine cheltuielilor pentru sus inerea financiar suplimentar a unor beneficiari de pensii i de aloca ii sociale, constituind 33%, iar cea mai mic pentru servicii bancare i po tale – 1%. Cheltuielile efective pentru presta iile sociale, în anul 2014, au crescut de 3,2 ori, comparativ cu anul 2006.

**Tabelul nr. 5. Cheltuielile efectuate din mijloacele bugetului de stat în anii 2006-2014**

	2006	2007	2008	2009	2010	2011	2012	2013	2014
Pensii	67380,7	98730,4	124214,1	130442,7	132759	148102,6	158606,7	171187,8	157231,7
Aloca ii	161730,1	192553,6	221386,7	241967,4	244164,2	250511,3	276448,7	355965,6	334117,5
Indemniza ii	121925,2	117970,7	148362,4	163587,1	179631,2	206522,9	216731,4	261235,3	255501,6
Compensa ii	253424,5	321642,5	364417,5	415608,7	642923,3	637229,8	229881,6	83832,5	58961,9
Ajutoarele b ne ti	4665,2	5861,8	6748,0	117126,8	285056,3	329686,8	462374,5	313526,0	275155,6
Servicii bancare i po tale	6140,4	6737,0	6800,7	9065,9	12494,4	13883,7	12685,8	12070,8	19654,0
Alte pl i	117,5	-	539,0	13516,6	44606,6	84763,9	142801,7	207828,7	216193,6
Supportul financiar de stat	-	-	-	-	-	-	-	373546,9	648580,9
<b>Total</b>	<b>615383,6</b>	<b>743496,0</b>	<b>872468,4</b>	<b>1091315,2</b>	<b>1541635</b>	<b>1670701</b>	<b>1499530,4</b>	<b>1779193,6</b>	<b>1965396,8</b>

*Sursa: Raport social anual, anii 2007-2014*

### 3. Concluzii

Tensiunea financiar sporit asupra Bugetului asigur rilor sociale de stat necesit întreprinderea unor m suri eficiente de diminuare a acesteia. Una din cele mai oportune m suri este reformarea sistemului de pensionare a Republicii Moldova. Principalele etape ce trebuie parcurse în reformarea acestui sistem ar fi majorarea vârstei de pensionare i consolidarea fondurilor private de pensii.

### Bibliografie

1. *Annual social report 2006*, Chi in u, 2007, p. 39.
2. *Annual social report 2007*, Chi in u, 2008, p. 33.
3. *Annual social report 2008*, Chi in u, 2009, p. 31.
4. *Annual social report 2009*, Chi in u, 2010, p. 70.
5. *Annual social report 2010*, Chi in u, 2011, p. 64.
6. *Annual social report 2011*, Chi in u, 2012, p. 71.
7. *Annual social report 2012*, Chi in u, 2013, p. 73.
8. *Annual social report 2013*, Chi in u, 2014, p. 69.
9. *Annual social report 2014*, Chi in u, 2015, p. 40.

10. *Raport privind executarea bugetului asigurarilor sociale de stat*. Available at:  
<http://www.mf.gov.md/reports>
11. *Evoluția bugetului asigurarilor sociale de stat în anii 2001-2014*. Available at:  
[http://www.mf.gov.md/reports/evolutia\\_bpn](http://www.mf.gov.md/reports/evolutia_bpn)
12. *Biroul Național de Statistică al Republicii Moldova*. Available at:  
<http://www.statistica.md/category.php?l=ro&idc=191&>