

Articol de sinteză

TENDINȚELE DE BAZĂ ALE DEZVOLTĂRII SECTORULUI IMM- URILOR ÎN REPUBLICA MOLDOVA PRIN PRISMA ACTIVITĂȚILOR ECONOMICE

Alexandra NOVAC

doctor în științe economice, INCE
alecsandra_novac@yahoo.com

Lilia GHIȚIU

doctor în științe economice, conf.cercet., INCE
ghitiulilia@yahoo.com

Rezumat: Sectorul IMM-urilor din Republica Moldova contribuie multilateral la dezvoltarea economică a țării. Principalele avantaje ale întreprinderilor mici și mijlocii au fost investigate pe deplin și confirmate de practica activităților economice a țărilor cu economie de piață și constau în următoarele: un nivel înalt de flexibilitate, inițiativă, dinamism; susceptibilitate înaltă la tehnologii noi și originale, inovații; lipsa birocrăției și a formalismului în organizarea activității întreprinderii; o capacitate mai mare pentru a asigura diversificarea produselor și serviciilor, în conformitate cu cererea; produsele IMM-urilor, într-o măsură mai mare, corespund tendințelor moderne de individualizare a cererii.

Dat fiind faptul, că structura sectorului economic de afaceri din Republica Moldova este bazată preponderent pe IMM-uri, rolul acestuia în dezvoltarea sectoarelor economice necesită o atenție deosebită. În lucrare au fost identificate tendințele de bază în dezvoltarea IMM-urilor în a.2008-2014, inclusiv analizată dezvoltarea sectorului IMM din punctul de vedere al dimensiunii întreprinderilor (micro, mici și mijlocii) și sectoarelor economice.

Cuvinte cheie: întreprinderi mici și mijlocii, activități economice.

Abstract: *Moldovan SME sector contributes to multilateral economic development of the country. The main advantages of small and medium enterprises have been fully investigated and confirmed by the business practices of countries with market economies and consist in the following: a high level of flexibility, initiative, dynamism; high susceptibility to new and original technologies, innovations; lack of bureaucracy and formalism in the organization of enterprise activity; a greater capacity to ensure the diversification of products and services in line with demand; SME products, in a larger extent, correspond to the modern trends of the individualization of demand.*

Given that the economic structure of the business sector in Moldova is based mainly on SMEs, its role in developing economic sectors requires special attention. The basic trends in the development of SMEs during 2008-2014 years has been identified, including the development of the SME sector in terms of size enterprises (micro, small and medium enterprises) and economic sectors has been analyzed.

Keywords: *small and medium sized enterprises, economic activities.*

JEL Classification: E100, O39, H00

Introducere:

În multe state ale lumii, indiferent de nivelul lor de dezvoltare economică, a crescut simțitor rolul sectorului IMM în soluționarea problemelor economice și sociale ale societății. Astăzi, rolul IMM-urilor în asigurarea ocupării forței de muncă, crearea noilor locuri de muncă, saturarea pieței de consum, formarea clasei de mijloc, crearea și implementarea inovațiilor este evident.

Dat fiind faptul, că structura sectorului economic de afaceri din R. Moldova este bazată preponderent pe IMM-uri, rolul acestuia în dezvoltarea sectoarelor economice necesită o atenție deosebită. Dezvoltarea sectorului IMM-urilor poate contribui la creșterea competitivității și productivității, stimulând în așa fel creșterea venitului global și a celui pe cap de locuitor.

Rezultate și discuții:

Demografia IMM-urilor. Repartizarea IMM-urilor pe genuri de activități este una foarte diferită, unele sectoare fiind mai atractive, altele mai puțin atractive. În toate sectoarele economiei, ponderea majoritară o reprezintă IMM-urile, reprezentând 97,4% IMM din total întreprinderi, variind între 88,8% IMM în sectorul energie electrică, termică, gaze și apă și 100% în sectorul pescuitul și piscicultura (în a. 2014).

Evoluția pe întreg intervalul și schimbările de structură la nivel de sectoare de activitate scot în relief următoarele caracteristici principale (Tabel 1):

- Sectorul IMM din R. Moldova, din punct de vedere demografic, își menține structura caracteristică bazată pe comerț, cu o pondere de cca. 39,1% (în a. 2014 o descreștere de 2,0 p.p. față de 2008), urmate de cele din Tranzacțiile imobiliare, închirieri și servicii prestate întreprinderilor – 9,6 mii sau 18,3%, Industria prelucrătoare – 4,7 mii sau 9,1% (în a. 2014 o descreștere de 3,0 p.p. față de 2008) . Numărul IMM-urilor din Agricultură a constituit în anul 2014 2,8 mii, sau 5,5% din totalul IMM-urilor (o creștere cu 0,3 p.p. în a.2014 față de a.2008).

- Menținerea unei structuri relativ constante pe sectoare de activitate în a.2008-2014; însă cu unele tendințe de descreștere în sectorul Industriei prelucrătoare, Construcții, Transporturi și comunicații,Comerț.

- Cea mai mare descreștere s-a atestat în sectorul Industriei prelucrătoare, care a fost caracterizat ca având o dinamică, în mare parte, negativă și a ajuns să reprezinte în a. 2014- 9,1% din numărul total al IMM-urilor față de o pondere de 12,1% în a. 2008.

- O evoluție pozitivă se evidențiază în structura sectorului Tranzacții imobiliare, închirieri și activități de servicii prestate întreprinderilor, care marchează o majorare a ponderii în numărul total de IMM-uri pe parcursul a.2008-2014, de la 14,5% la 18,3%.

Tabelul 1. Structura numărului IMM-urilor pe genuri de activitate, a. 2008-2014 %

Genuri de activitate	2008	2009	2010	2011	2012	2013	2014
Total pe activitati	100	100	100	100	100	100	100
A Agricultură, economia vinatului și silvicultură	5,2	5,2	5,1	5,1	5	5,2	5,5
B Pescuitul, piscicultura	0,2	0,2	0,2	0,2	0,2	0,2	0,2
C Industria extractivă	0,2	0,2	0,2	0,2	0,2	0,2	0,2
D Industria prelucrătoare	12,1	11,6	10,9	10,2	9,8	9,6	9,1
E Energie electrică și termică, gaze și apă	0,3	0,4	0,4	0,4	0,5	0,6	0,6
F Construcții	6,1	5,8	5,6	5,5	5,5	5,3	5,4
G Comerț cu ridicata și cu amănuntul	41,1	41,3	41	41	40,5	40,0	39,1
H Hoteluri și restaurante	3,1	3	3,1	3,2	3,4	3,3	3,3
I Transporturi și comunicații	7,1	6,8	6,8	6,8	6,7	6,7	6,6
J Activități financiare	1,4	1,5	1,7	1,7	1,8	1,8	1,9
K Tranzacții imobiliare, închirieri și activități de servicii prestate întreprinderilor	14,5	15,2	16	16,6	17,2	17,6	18,3
M Învățământ	0,7	0,7	0,7	0,7	0,7	0,0	0,0
N Sănătate și asistență socială	1,3	1,3	1,4	1,5	1,6	0,7	0,7
O Alte activități de servicii colective, sociale și personale	6,7	6,8	6,9	7	6,9	1,8	1,9

Sursa: calculele autorilor în baza datelor BNS

Începând cu anul 2008 în toate sectoarele de activitate, cu mici excepții, se întrevăde o dinamică demografică ascendentă. Chiar și în anii de criză economică, numărul de IMM-uri continuă să crească. Această constatare este susținută de datele din tabelul 2, care reflectă evoluția demografică a IMM-urilor în funcție de principalele sectoare de activitate economică, pe un interval de 7 ani cu începere din anul 2008.

Din perspectivă demografică, în perioada 2008-2014, numărul IMM-urilor a avut o tendință pozitivă, atestându-se o creștere nesemnificativă, dar constantă, a numărului de întreprinderi: de la 41,1 mii până la 52,3 mii de întreprinderi. Pe fondul general de sporire a numărului de IMM-uri, creșterile diferitelor sectoare de activitate au înregistrat evoluții diferite pe parcursul perioadei 2008-2014.

În dinamică, în perioada 2008-2014 se atestă o creștere a numărului de IMM-uri aproximativ în toate sectoarele economiei, excepție făcând Pescuitul (o diminuare cu 2,4% în a. 2014 față de anul precedent), Industria extractivă (o diminuare în a. 2011 și 2012). De asemenea, în pofida creșterii numărului de IMM-uri, cu precădere în toate sectoarele economiei, Industria prelucrătoare a înregistrat o diminuare a numărului de întreprinderi și în anii 2008, 2010, 2011 și 2014 (cu 0,2%, 2,4%, 2,4%, respectiv 2,1% față de anul precedent).

În a. 2014 se atestă o creștere a numărului de IMM-uri din toate sectoarele economiei față de a. 2013 (cu excepția industriei prelucrătoare și pescuitului). Însă în structura IMM-urilor pe genuri de activitate, în perioada 2013-2014, dinamica întreprinderilor este diferită după mărimea întreprinderilor. Astfel, în a.2014, micro întreprinderilor au înregistrat o creștere semnificativă în Industria extractivă (+15%) față de a.2013. Se atestă o diminuare a numărului de întreprinderi mici în sectorul Hoteluri și restaurante (-1,0%), a numărului de întreprinderi mijlocii în sectorul Transport și comunicații (-9,0%). Cu toate acestea, în această perioadă IMM din aceste sectoare au înregistrat o tendință de creștere.

Tabelul 2. Evoluția numărului de IMM-uri pe genuri de activitate, a.2008-2014 (în % față de anul precedent)

Numărul de întreprinderi	2008	2009	2010	2011	2012	2013	2014
Total pe activități	104,5	106,2	104,5	103,7	104,5	102,9	102,8
A Agricultură, economia vinatului și silvicultură	100,8	105,1	102,8	103,4	103,2	107,0	108,9
B Pescuitul, piscicultura	90,8	114,5	100	96,2	110,5	98,8	97,6
C Industria extractivă	107,1	108,8	111,1	99,1	95,4	102,9	100,0
D Industria prelucrătoare	99,8	101,8	97,6	97,6	100,5	100,1	97,9
E Energie electrică și termică, gaze și apă	113	110,1	120,9	102,7	131,1	118,9	104,4
F Construcții	104,9	101,8	100,1	102,3	103,7	99,1	105,0
G Comerț cu ridicata și cu amănuntul	104,8	106,5	103,9	103,6	103,4	101,6	100,6
H Hoteluri și restaurante	103,8	103,5	108,5	106,5	110,2	102,6	101,9
I Transporturi și comunicații	102,5	103,1	104,2	103,2	102,9	102,5	102,6
J Activități financiare	112,6	114,3	114,7	107,3	109,2	104,2	106,5
K Tranzacții imobiliare, închirieri și activități de servicii prestate întreprinderilor	114,2	110,9	110,3	107,6	108,1	105,8	106,9
M Învățământ	109,2	110,7	109	106,4	103,7	102,2	103,5
N Sănătate și asistență socială	110,5	110,8	110,8	109,1	113,7	113,6	111,8
O Alte activități de servicii colective, sociale și personale	95,6	107,8	105,9	104,3	103,7	104,3	103,6

Sursa: calculele autorilor în baza datelor BNS

Participarea IMM-urilor la crearea locurilor de muncă. Începând cu anul 2008, se atestă o diminuare drastică a rolului IMM-urilor în crearea de locuri de muncă.

Reduceri ale numărului mediu de angajați s-au înregistrat atât pe total sector IMM, cât și, în mare parte, la nivelul fiecărei categorii de mărime. În perioada 2008-2014, numărul mediu de salariați în sectorul IMM s-a redus cu 36328 de locuri de muncă. Cea mai mare scădere, în perioada a. 2008-2014, de 19 061 de locuri de muncă, se constată în Agricultură (o reducere de -35,0%), urmate de IMM-urile din Industria prelucrătoare -16 030 locuri de muncă (-28%).

La fel ca și în alți ani, **comerțul aduce cel mai mare aport în structura ocupării din sectorul IMM, în anul 2014.** Pe fondul micșorării de ansamblu, precum și a reducerii cu o dinamică mai accentuată în sectoarele Agricultură și Industrie, greutatea specifică a personalului angajat în comerț descrește de la 26,6% în anul 2012, la 25,3% cât reprezenta în anul 2014.

Astfel, structura pe principalele sectoare de activitate, ilustrată în Tabelul 3, indică faptul, că sectorul Comerț furnizează aproximativ o pătrime din numărul locurilor de muncă (25,3%), în timp ce ponderea numărului de angajați în IMM-urile din sectorul Industriei scade de la 19,2% în anul 2008 la 16,0% în 2014. În acest timp, ponderea personalului angajat în IMM-urile din Agricultură a înregistrat o scădere semnificativă de la 16,4% în a.2008 la 11,9% în 2014.

De asemenea, alte genuri de activitate în care sunt implicate un număr mare de întreprinderi sunt Tranzacții imobiliare (18,3% din IMM), angajând 13,9% din salariații sectorului mic și mijlociu (a.2014). Deși doar 5,5% din IMM activează în sectorul Agrar, ele oferă locuri de muncă la 11,9% din salariați angajați în sectorul IMM. Industria prelucrătoare, Tranzacții imobiliare, închirieri și activități de servicii prestate întreprinderilor, Agricultură sunt următoarele sectoare în care sunt angajați un număr mare de salariați (14,4%, 13,9 %, respectiv 11,9%).

Tabelul 3. Structura sectorului IMM pe genuri de activitate, a. 2012-2014 (%)

Genuri de activitate	Ponderea întreprinderilor			Ponderea nr. med. de sal.		
	2012	2013	2014	2012	2013	2014
Total pe activități	100	100	100	100	100	100
A Agricultură, economia vinatului și silvicultura	5,0	5,2	5,5	12,1	11,9	11,9
B Pescuitul, piscicultura	0,2	0,2	0,2	0,2	0,2	0,1
C Industria extractivă	0,2	0,2	0,2	0,7	0,7	0,7
D Industria prelucătoare	9,8	9,6	9,1	15,4	14,5	14,4
E Energie electrică și termică, gaze și apă	0,5	0,6	0,6	0,9	0,8	0,9
F Construcții	5,5	5,3	5,4	7,5	7,3	7,4
G Comerț cu ridicata și cu amănuntul	40,5	40,0	39,1	26,6	26,0	25,3
H Hoteluri și restaurante	3,4	3,3	3,3	4,0	4,0	4,0
I Transporturi și comunicații	6,7	6,7	6,6	7,6	7,9	7,8
J Activități financiare	1,8	1,8	1,9	0,9	0,9	1,0
K Tranzacții imobiliare, închirieri și activități de servicii prestate întreprinderilor	17,2	17,6	18,3	13,2	13,6	13,9
M Învățământ	0,7	0,7	0,7	1,1	1,1	1,0
N Sănătate și asistență socială	1,6	1,8	1,9	4,3	5,7	6,2
O Alte activități de servicii colective, sociale și personale	6,9	7,0	7,1	5,4	5,3	5,3

Sursa: calculele autorilor în baza datelor BNS

Situația la nivelul anului 2014 este ilustrată în reprezentarea grafică (Fig. 1) și scoate în evidență o serie de tendințe și legături semnificative.

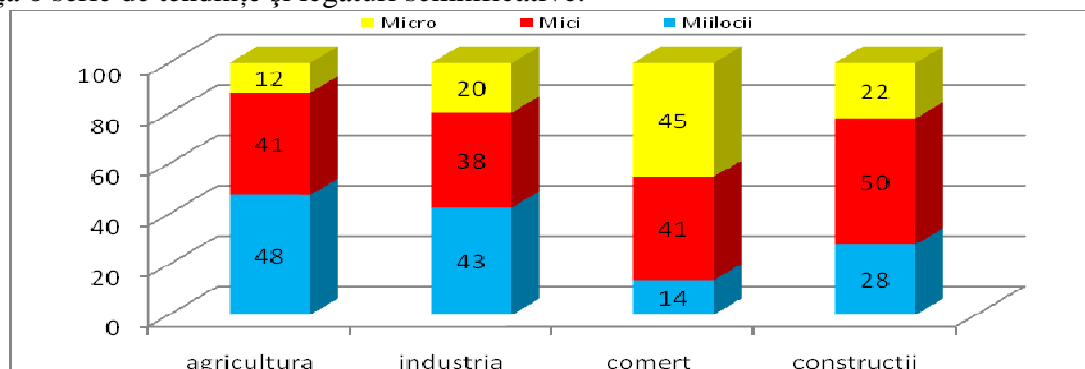


Figura 1. Structura numărului de angajați în IMM, pe clase de mărime și principalele sectoare de activitate în a. 2014 (%)

Sursa: elaborată de autori în baza datelor BNS

Astfel, se evidențiază că:

- Greutatea specifică a angajaților în Comerț este invers proporțională cu clasa de mărime, respectiv ponderea celor care activează în acest sector crește pe măsură ce întreprinderile sunt mai mici, ajungând la 45 % în cazul micro întreprinderilor;

- Tendința este opusă cu referire la numărul de angajați din Industrie, care crește simțitor odată cu dimensiunea companiei, respectiv de la 20% la micro întreprinderi ajungând la 43% la întreprinderi mijlocii;

- În sectorul Agricol, la fel ca și în sectorul Industrial numărul de angajați crește odată cu mărimea întreprinderii.

Variația, în ceea ce privește media numărului de angajați într-o întreprindere, pentru perioada 2008-2014, analizată pe sectoare de activitate, este diferită în cazul unor sectoare, după cum este

ilustrat prin Tabelul 4, variind de la 4 angajați per IMM (în comerț) la 22 salariați per IMM (industria extractivă).

Tabelul 4. Numărul salariaților per o IMM pe sectoare de activitate, a. 2008-2014

Genuri de activitate	2008	2012	2014
Total pe activitati	8	6	6
A Agricultură, economia vinatului și silvicultură	25	15	12
B Pescuitul, piscicultura	7	7	5
C Industria extractivă	26	21	18
D Industria prelucrătoare	12	9	9
E Energie electrică și termică, gaze și apă	19	11	8
F Construcții	11	8	8
G Comerț cu ridicata și cu amănuntul; repararea autovehiculelor, motocicletelor, a bunurilor casnice și personale	5	4	4
H Hoteluri și restaurante	9	7	7
I Transporturi și comunicații	8	7	7
J Activități financiare	3	3	3
K Tranzacții imobiliare, închirieri și activități de servicii prestate întreprinderilor	6	5	4
M Invatamint	14	9	8
N Sanatate și asistență socială	17	16	18
O Alte activități de servicii colective, sociale și personale	6	5	4

Sursa: calculele autorilor în baza datelor BNS

Datele analizate (Tabelul 5) relevă o diminuare a numărului de locuri de muncă în IMM-uri, începând cu anul 2008. Astfel, numărul total al angajaților în IMM s-a redus cu 3,6% în perioada de criză (2009), cauzată în mare parte de reducerea numărului de salariați din sectorul Agricol (cu 6%), Industria prelucrătoare (6%), Construcții (11,3%).

Impactul crizei asupra ocupării se traduce în valori absolute prin pierderea a 18631 locuri de muncă în IMM active, în cei doi ani de recesiune economică, 2009 și 2010. Comparativ cu situația pe întreg sectorul de afaceri, unde a fost desființat un număr de 45947 locuri de muncă, 40,5% dintre acestea se regăsește în IMM-uri.

Tendința descrescătoare a continuat și în a. 2011, producând o reducere totală de 5 % față de a. 2010. În a. 2012, se remarcă o evoluție pozitivă numărului de salariați (+2,1% față de a. 2011). În ceea ce privește evoluția numărului de salariați, în aspectul genurilor de activitate, în perioada a.2013-2014, majoritatea IMM-urilor au înregistrat o reducere a angajaților, excepție făcând sectoarele: Energie electrică, gaze și apă, Tranzacții imobiliare, Activități financiare, Sănătate și Alte activități de servicii colective. În a.2014, o reducere a angajaților din sectorul IMM, a fost înregistrată la întreprinderile din majoritatea sectoarelor: Agricultură (cu 2,2 % față de a. 2013), Industria extractivă (cu 6,6%), Industria prelucrătoare (2,7%).

Performanța economică și financiară a IMM-urilor poate fi măsurată cu ajutorul mai multor indicatori economici, dintre care indicăm: productivitatea muncii, prezentată, în analiza de față, ca raport între cifra de afaceri și numărul de angajați în IMM-urile active și eficiența medie a muncii, calculată ca raport între profitul obținut de sectorul IMM și numărul de angajați în întreprinderile active.

Tabelul 5. Evoluția numărului de salariați în IMM pe genuri de activitate, a. 2009-2014 (în % față de anul precedent)

Genuri de activitate	2009	2010	2011	2012	2013	2014
Total pe activitati	96,4	97,8	95,1	102,1	99,4	97,8
A Agricultură, economia vinatului și silvicultură	94,2	94,9	78,7	95,7	98,2	97,6
B Pescuitul, piscicultura	111,5	117,1	91,2	100,8	85,8	78,3
C Industria extractivă	102,2	103,2	85,6	99,0	96,6	93,4
D Industria prelucrătoare	94,1	94,9	90,1	98,7	93,8	97,3
E Energie electrică și termică, gaze și apă	101,9	110,9	94,2	96,2	92,7	103,5
F Construcții	88,7	94,5	95,6	103,3	96,8	98,7
G Comerț cu ridicata și cu amănuntul; repararea autovehiculelor, motocicletelor, a bunurilor casnice și personale	98,2	97,6	99,3	103,2	97,1	95,0
H Hoteluri și restaurante	93,2	101,3	102,2	117,1	99,8	96,8
I Transporturi și comunicații	98,5	100,0	92,5	102,9	103,4	96,4
J Activități financiare	109,0	112,6	110,6	109,6	98,6	109,5
K Tranzacții imobiliare, închirieri și activități de servicii prestate întreprinderilor	97,8	102,8	105,5	102,8	102,7	100,3
M Învățământ	87,0	114,9	83,1	105,0	98,5	93,8
N Sănătate și asistență socială	106,5	105,8	111,6	115,5	130,5	106,4
O Alte activități de servicii colective, sociale și personale	101,0	97,5	100,8	96,8	97,4	98,1

Sursa: calculele autorilor în baza datelor BNS

Nivelul productivității muncii depinde de mai mulți factori de influență, și anume: politica prețurilor de vânzare a produselor; numărul și nivelul de calificare al personalului precum și nivelul tehnologic al proceselor de producție și cele organizatorice din firme.

Însă sunt multe cazuri când reducerea numărului de angajați are loc ca urmare a restructurării întreprinderii în vederea menținerii rezultatelor economice, respectiv a nivelului de productivitate. Prin urmare, creșterea nivelului de productivitate poate fi efectuată prin metoda extensivă, constând în înnoirea/înlocuirea factorilor tehnologici sau intensivă, adică prin restructurarea personalului.

În dependență de mărimea întreprinderilor, în sectorul Industria prelucrătoare, aportul IMM la forța de muncă este de 44,5%, clasa mijlocie fiind principalul contributor. Comparativ cu această valoare, aportul la formarea cifrei de afaceri este mult mai redus în acest sector (doar 24,4% din cifra de afaceri din sectorul Industria prelucrătoare revine IMM-urilor, restul revine întreprinderilor mari), fapt ce vorbește despre o productivitate scăzută a IMM-urilor din Industria prelucrătoare. Aceeași situație este evidentă la întreprinderile cu genul de activitate Activități financiare, care angajează în sectorul IMM 75,5% din salariați și generează doar 11,0% din cifra de afaceri din acest sector.

Cifra de afaceri pe genuri de activitate. Analizând cifra de afaceri a sectorului IMM, pe sectoare de activitate, principala observație constă în faptul, că IMM-urile din Comerț continuă să contribuie majoritar (45,8% în a. 2014) la formarea cifrei de afaceri a întregului sector IMM. Această greutate specifică este obținută pe o tendință de descreștere, comparativ cu anii anteriori (-4 p.p. față de a.2012).

Conform informațiilor cuprinse în Fig.2, care se referă la structura cifrei de afaceri pe sectoare principale de activitate în anul 2014, participarea IMM-urilor din diferite sectoare se distribuie în ordinea importanței, astfel:

Tabelul 6. Ponderea numărului mediu de salariați, numărului de întreprinderi, cifrei de afaceri, după dimensiunea întreprinderii, a.2014 (%)

Genuri de activitate	Ponderea numărului mediu de salariați		Ponderea cifrei de afaceri		Ponderea numărului de întreprinderi	
	IMM	mari	IMM	mari	IMM	mari
Total pe activitati	56,2	43,8	31,8	68,2	97,4	2,6
A Agricultură, economia vinatului și silvicultură	74,4	25,6	65,7	34,3	97,6	2,4
B Pescuitul, piscicultura	100,0	0,0	100,0	0,0	100,0	0,0
C Industria extractivă	73,4	26,6	45,4	54,6	93,0	7,0
D Industria prelucrătoare	44,5	55,5	24,4	75,6	95,0	5,0
E Energie electrică și termică, gaze și apă	14,4	85,6	1,4	98,6	88,8	11,2
F Construcții	71,4	28,6	53,5	46,5	96,3	3,7
G Comerț cu ridicata și cu amănuntul	64,8	35,2	30,6	69,4	97,6	2,4
H Hoteluri și restaurante	82,4	17,6	63,6	36,4	99,3	0,7
I Transporturi și comunicații	42,2	57,8	33,8	66,2	97,8	2,2
J Activități financiare	75,5	24,5	11,0	89,0	96,3	3,7
K Tranzacții imobiliare, închirieri și activități de servicii prestate întreprinderilor	73,6	26,4	61,7	38,3	98,4	1,6
M Învățământ	21,5	78,5	20,8	79,2	95,8	4,3
N Sănătate și asistență socială	35,1	64,9	34,7	65,3	93,6	6,4
O Alte activități de servicii colective, sociale și personale	77,5	22,5	64,7	35,3	99,1	0,9

Sursa: calculele autorilor în baza datelor BNS

- IMM-urile din Comerț au contribuit majoritar la realizarea cifrei de afaceri, în proporție de cca. 45,8%, fiind în scădere față de a. 2012 cu 4 p.p.;
- IMM-urile din sectorul Industrial au contribuit cu 12,9% la formarea cifrei de afaceri în anul 2014;
- IMM-urile din Construcții contribuie doar cu 8,6%, ceea ce indică o ușoară reducere față de a. 2012;
- Contribuția IMM-urilor în sectorul Agrar a urcat la 8,4 %, față de valoarea de 6,75%, înregistrată în anul 2012.

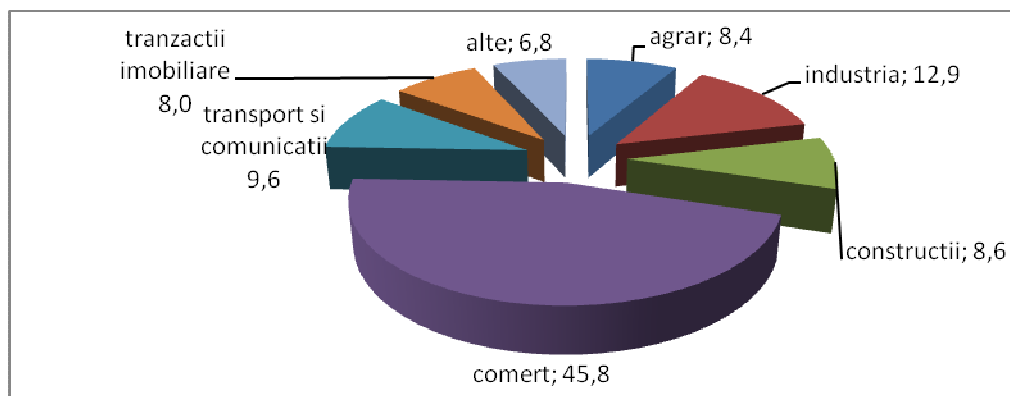


Figura 2. Distribuția cifrei de afaceri a IMM-urilor, pe sectoare economice de activitate, în anul 2014 (%)

Sursa: elaborată de autori în baza datelor BNS

În a. 2008, se observă o diminuare a cifrei de afaceri față de a. 2007 în Industrie, Comerț, Construcții, în schimb sectorul Agrar a înregistrat o creștere semnificativă. În anul crizei situația s-a înrăutățit, înregistrându-se o diminuare importantă a cifrei de afaceri față de a. 2008. În perioada 2011-2012, sectoarele Industria și Comerțul au înregistrat evoluții pozitive, în timp ce sectorul Agrar și cel al Construcțiilor au înregistrat tendințe negative (-12,2%, respectiv -3,7%). În perioada 2013-2014, se observă o creștere importantă a cifrei de afaceri în sectorul Agrar și Construcții (Figura 3).

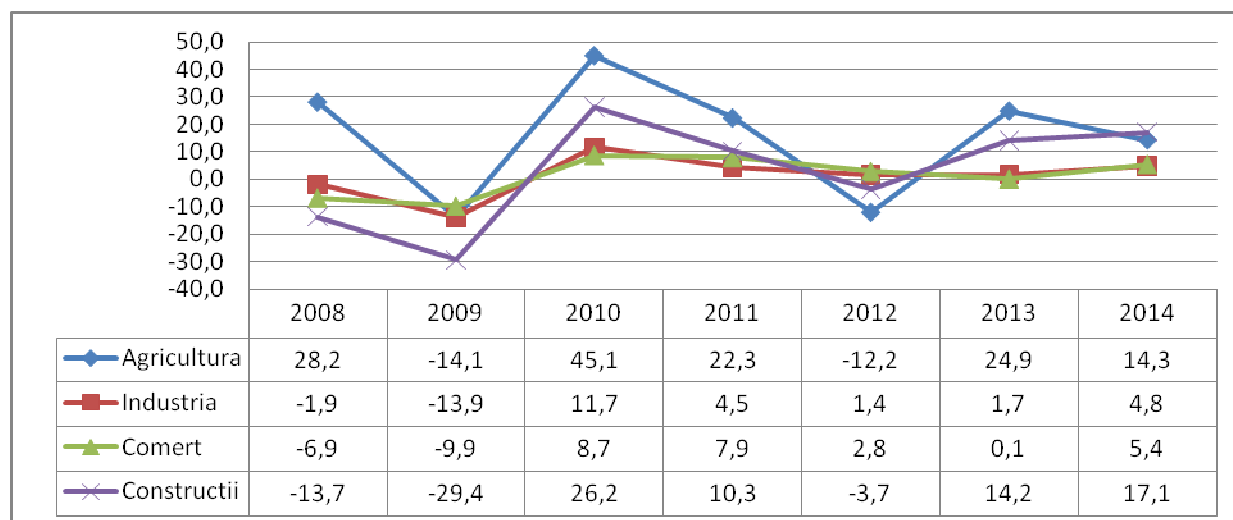


Figura 3. Ritmurile anuale de creștere a cifrei de afaceri (în % față de anul precedent) a IMM-urilor în dinamică în sectoarele comerț, construcții, industrie, agricultura

Sursa: elaborată de autori în baza datelor BNS

IMM-urile active în sectoarele Activități financiare, Sănătate și asistența socială și Alte activități au avut cea mai bună evoluție pe perioada crizei, înregistrând creșteri ale cifrei de afaceri.

În anul 2014, cifra de afaceri globală era astfel distribuită după clasa de mărime a întreprinderilor: 68,2% în întreprinderile mari (în creștere față de anul 2008 cu 5,3 p.p.) și, respectiv 31,8% în sectorul IMM (un declin cu 5,3 p.p. față de anul 2008). În cadrul sectorului IMM, întreprinderilor mici le revine ponderea cea mai mare din venitul din vânzări (53,3%), urmate de întreprinderile mijlocii (33,6%) și întreprinderilor micro le revine doar 13,2% din cifra de afaceri a sectorului IMM.

Se poate observa un ușor avans al întreprinderilor mari, și o descreștere a ponderii cifrei de afaceri în sectorul IMM (Tabel 7).

Tabelul 7. Ponderea cifrei de afaceri, după dimensiune, a. 2008-2014 (%)

Perioada	Mari	Sectorul IMM, dintre care:	Mijlocii	Mici	Micro
2008	62,9	37,1	35,9	51,7	12,4
2009	60,8	39,2	35,3	50,6	14,0
2010	63,2	36,8	34,9	52,1	13,0
2011	65,4	34,6	33,6	52,9	13,5
2012	65,5	34,5	34,1	52,5	13,4
2013	66,8	33,2	33,9	52,8	13,3
2014	68,2	31,8	33,6	53,3	13,2

Sursa: calculele autorilor în baza datelor BNS

În anul 2014 suma profitului/pierderii până la impozitare a tuturor întreprinderilor a marcat cel mai jos nivel în ultimii 5 ani, indicând valori inferioare anului 2009. În a. 2009 în sectorul IMM s-a

înregistrat o reducere a volumului profiturilor cu 59,1% față de anul precedent. De-abia în a. 2010, rezultatul financiar până la impozitare înregistrat de IMM-uri s-a majorat de 2,4 ori.

Începând cu anul 2012 suma profiturilor întreprinderilor până la impozitare s-a redus considerabil comparativ cu perioada anilor 2008-2011, excepție făcând anul 2009. Întâmplător sau nu, dar evoluțiile din ultimii trei ani au coincis cu modificările în codul fiscal, prin care, începând cu 2012, a fost anulată rata zero la impozitul pe profit reinvestit pentru persoanele juridice și stabilirea ratei acestuia la 12%, cu anumite excepții pentru unii contribuabili inclusiv întreprinderi.

Conform totalurilor, în a.2014 întreprinderile din sectorul IMM în ansamblu au obținut un profit până la impozitare în mărime de 3012,7 mil. lei (cu 49,9% mai mare în comparație cu a.2013, când acesta a constituit 2008,5 mil. lei). Întreprinderile mici, micro și mijlocii au marcat o creștere semnificativă a profitului până la impozitare în a.2014 față de perioada similară a anului precedent.

Concluzii:

Analiza dezvoltării sectorului IMM din punctul de vedere al activităților economice a scos în evidență următoarele concluzii importante:

- Începând cu anul 2008 în toate sectoarele de activitate, cu mici excepții, se întrevede o *evoluție a numărului de IMM-uri* ascendentă, o creștere nesemnificativă, dar constantă a numărului de întreprinderi: de la 41,1 mii până la 52,3 mii de întreprinderi în a.2014. Cu toate acestea, pe fondul general de sporire a numărului de IMM-uri, creșterile diferitelor sectoare de activitate au înregistrat evoluții diferite pe parcursul perioadei 2008-2014. Astfel, sectorul Energie electrică și termică, gaze și apă, s-a caracterizat printr-o creștere semnificativă a numărului de IMM-uri în a. 2014 față de a.2008 (de 2 ori). Totodată, în pofida creșterii numărului de IMM-uri, cu precădere în toate sectoarele economiei, industria prelucrătoare a înregistrat o diminuare a numărului de întreprinderi și în anii 2008, 2010, 2011 și 2014 (cu 0,2%, 2,4%, 2,4%, respectiv 2,1% față de anul precedent). Sectorul IMM din R. Moldova, din punct de vedere demografic, își menține *structura numărului de IMM-uri* caracteristică bazată pe comerț, cu o pondere de cca. 39,1%, urmate de cele din tranzacțiile imobiliare, închirieri și servicii prestate întreprinderilor – 18,3%, industria prelucrătoare –9,1%.

- Începând cu anul 2008, se atestă o diminuare drastică a rolului IMM-urilor în crearea de locuri de muncă. Astfel, IMM-urile din majoritatea sectoarelor de activitate economică raportează reduceri ale numărului mediu de salariați, cea mai mare scădere, în perioada a. 2008-2014, de 19 061 de locuri de munca, se constată în agricultură (o reducere de -35,0%), urmate de IMM-urile din industria prelucrătoare -16 030 locuri de muncă (-28%).

- La fel ca și în alți ani, **comerțul aduce cel mai mare aport în structura ocupării din sectorul IMM, în anul 2014**, furnizând aproximativ o pătrime din numărul locurilor de muncă (25,3%), în timp ce ponderea numărului de angajați în IMM-urile din sectorul industriei scade de la 19,2% în anul 2008 la 16,0% în 2014. În acest timp, ponderea personalului angajat în IMM-urile din agricultură a înregistrat o scădere semnificativă de la 16,4% în a.2008 la 11,9% în 2014.

- IMM-urile din comerț au contribuit majoritar la realizarea *cifrei de afaceri*, în proporție de cca. 45,8% (a.2014), fiind în scădere față de a. 2012 cu 4 p.p. În continuare, ca pondere în cifra de afaceri totală revine IMM-urilor din sectorul industrial, care au contribuit cu 12,9% la formarea cifrei de afaceri în anul 2014.

- În anul 2014, cifra de afaceri globală era astfel distribuită după clasa de mărime a întreprinderilor: 68,2% în întreprinderile mari și, respectiv 31,8% în sectorul IMM. În cadrul sectorului IMM, întreprinderilor mici le revine ponderea cea mai mare din venitul din vânzări (53,3%), urmate de întreprinderile mijlocii (33,6%) și întreprinderilor micro le revine doar 13,2% din cifra de afaceri a sectorului IMM.

Referințe bibliografice:

1. Aculai E., conducăt. Perfecționarea politicii de dezvoltare a întreprinderilor mici și mijlocii și consolidarea parteneriatului între business și organele administrației publice. Cercetarea

- procesului de creare a parteneriatului public-privat, identificarea factorilor, evaluarea formelor și direcțiilor de dezvoltare a acestuia. Proiect de cercetare aplicată AȘM № 11.817.08.29A. Etapa a. 2013. Chișinău: INCE, 2013. 202 p.
2. Tendințe în Economia Moldovei, nr. 18 (trim. II) 2015, Chișinău: INCE, ISSN 1857-3126
3. Banca de date „StatBank”, disponibilă pe pagina Biroului Național de Statistică www.statistica.md

Recomandat spre publicare: 24.08.2015.