

ANALIZA INEGALITĂȚII DUPĂ SURSELE VENITURILOR DISPONIBILE ȘI COMPONENTELE CHELTUIELILOR DE CONSUM

Zoia STREMENOVSCAIA, *cercetător științific,*
Institutul Național de Cercetări Economice al AȘM

Ecaterina GARABAJII, *doctorand, cercetător științific,*
Institutul Național de Cercetări Economice al AȘM

Summary. Disposable incomes and consumption expenditures, as interrelated indicators which characterize both level of households' well-being and the degree of their inequality. The average disposable incomes of households in our country exceed the average value of minimum subsistence per person. The largest share in the structure of disposable incomes is derived from employment. Analysis of quintile distribution across the country, as a whole, shows a three-fold increase in the amount of disposable income in the V-th quintile group over the income of I-st quintile group. By areas, the largest inequality of disposable income is inherent more for cities. Households, located in cities, have the highest overall consumption expenditures per capita. The largest share in consumption expenditure for all areas consists of expenditures for food, as well as expenditures for household maintenance and dwelling equipment. The greatest inequality in consumption expenditures is also common for cities.

Măsurarea nivelului de bunăstare a populației este abordat din perspectiva atât a veniturilor, cât și a consumului. Acestea sunt două părți ale bunăstării. Veniturile, pe de o parte, caracterizează procesul de formare a surselor, iar consumul, pe de altă parte, reprezintă procesul de utilizare a acestora.

Evaluarea inegalității după venituri se efectuează în baza indicatorului „venitul disponibil”, adică, mijloacele care rămân în gospodărie după deducerea din venitul total al tuturor membrilor gospodăriei a sumelor impozitelor pe venit, plăților obligatorii și contribuțiilor – acesta este un venit real disponibil al gospodăriei casnice pe care membrii săi îl pot cheltui pe nevoile curente după propria voință. Informațiile privind mărimea și sursele venitului disponibil (precum și cheltuielile de consum și componentele acestora) se obțin la efectuarea Cercetării Bugetelor Gospodăriilor Casnice (CBGC) a Republicii Moldova [1, p.77].

În anul 2015, valoarea venitului disponibil în mediu pe un membru al gospodăriei casnice a constituit 1956,6 lei pe lună (Tabelul 1). Totodată, deja în profilul teritorial se manifestă inegalitate: dacă în orașele mari valoarea veni-

tului disponibil este de 2668,6 lei pe lună – cu mai mult de o treime (36,4%) depășește valoarea medie pe țară, atunci în orașele mici (1960,0 lei lună) – doar cu 0,2%, iar în mediul rural valoarea venitului disponibil (1657,5 lei pe lună) constituie doar 84,7% din valoarea medie pe țară. Trebuie de remarcat faptul că, venitul disponibil în medie pe țară depășește cu 12,8% valoarea minimumului de existență per persoană mediu pe țară pentru anul 2015 – 1734,1 lei [2]. Cu toate acestea, dacă în orașele mari această depășire s-a ridicat la 37,9%, în orașele mici – doar la 13,7%, în timp ce în mediul rural s-a înregistrat o potrivire aproape exactă a valorii venitului disponibil cu mărimea minimumului de existență.

Tabelul 1. Venitul disponibil și minimumul de existență, medii lunare pe o persoană

	Total	Orașe mari	Orașe mici	Sate
Venitul disponibil, lei	1956,6	2668,6	1960,0	1657,5
Minimumul de existență, lei	1734,1	1933,2	1723,4	1657,7
Raportul venitului disponibil față de minimumul de existență, %	112,8	137,9	113,7	99,99

Sursa: Calculat în baza datelor CBGC a Republicii Moldova pentru anul 2015.

Analiza repartizării pe grupe quintilice a venitului disponibil în medie pe un membru al gospodăriei casnice în ansamblu pe țară arată o creștere constantă de la quintilă la quintilă a valorii absolute a venitului disponibil: de la 1178,8 lei pe lună per persoană în I grupă quintilică la 3279,0 lei în a V-a grupă quintilică, depășirea constituind 2,8 ori (Tabelul 2). În acest caz, dacă în primele trei grupe quintilice veniturile disponibile au fost mai mici decât valoarea medie (55,1% în I grupă quintilică, 72,3% în a II-a grupă quintilică, 89,0% în a III-a grupă quintilică), apoi în cele două rămase este înregistrată o depășire semnificativă (16,0% în a IV-a grupă quintilică și 37,6% în a V-a grupă quintilică).

În ceea ce privește componentele venitului disponibil, pe țară în ansamblu și pentru toate grupele quintilice pe primul loc sunt veniturile din activitatea salariată. Ponderea acestora crește în mod constant, constituind ceva mai puțin de o treime (30,2%) în I grupă quintilică și ridicându-se la jumătate (50,6%) în a V-a grupă quintilică (Tabelul 2). În medie pe țară ponderile (17,4%) în structura veniturilor disponibile au pensiile și remitențele din străinătate, în pofida faptului că ponderea fiecărui component este de 2,4 ori mai mică decât ponderea venitului din activitatea salariată. Cu toate acestea, la analiza repartizării pe quintile se observă că ponderile pensiilor și remitențelor în structura veniturilor disponibile pe grupe quintilice nu sunt atât de uniforme. În cazul

în care ponderea remitențelor în grupele quintilice diferă ne semnificativ de valoarea medie (în intervalul de 0,8-1,1 p.p.), atunci ponderea pensiei variază de la 12,2% (în a V-a grupa quintilică) la 23,5% (în a II-a grupa quintilică).

Ar trebui de remarcat faptul că în I grupă quintilică tabloul este diferit de media pe țară și de alte quintile. Aici s-a înregistrat cea mai mare pondere a veniturilor obținute din activitatea individuală agricolă – 18,9%, depășind cu mai mult de 2 ori valoarea medie pe țară. La compararea cu celelalte grupe quintilice se observă o scădere constantă a ponderii acestui tip de venit, iar în a V-a grupă quintilică aceasta s-a ridicat la numai 3,4%, adică de 5,6 ori mai puțin decât în I grupă quintilică.

Tabelul 2. Venitul disponibil în medie pe un membru al GC în ansamblu pe țară

	Total	grupe quintilice				
		I	II	III	IV	V
Venitul disponibil – total	1956,6	1078,8	1415,1	1740,7	2268,9	3279,0
inclusiv în % pe surse:						
Din activitatea salariată	41,4	30,2	32,0	35,5	43,8	50,6
Din activitatea individuală agricolă	9,0	18,9	15,3	11,3	6,8	3,4
Din activitatea individuală non-agricolă	6,9	4,7	6,2	6,1	6,5	8,7
Prestațiile sociale	20,9	24,1	26,8	25,6	20,7	15,0
pensii	17,4	17,9	23,5	22,4	17,2	12,2
indemnizații pentru copii	1,0	1,5	0,7	0,9	1,0	1,0
ajutorul social	0,4	1,8	0,4	0,3	0,2	0,0
Alte venituri	21,8	22,2	19,6	21,5	22,2	22,4
remitențe	17,4	17,4	16,3	18,2	17,8	17,2

Sursa: Calculat în baza datelor CBGC a Republicii Moldova pentru anul 2015.

O atenție deosebită merită și faptul că ajutorul social într-adevăr are un caracter nominal, după cum se vede clar din *Tabelul 2*. Ponderea lui nu este mare – doar 0,4% în medie pe țară. Cu toate acestea, analiza repartizării pe quintile arată că ajutorul într-adevăr revine celor mai nevoiașe persoane: în I grupă quintilică ponderea acestuia este de 1,8%, în timp ce în cea mai bogată a V-a grupă quintilică lipsește totalmente. Are loc o inegalitate „corectă”, atunci când ajutorul de stat obțin anume acei care cel mai mult au nevoie de el.

Cea mai mare inegalitate în nivelurile veniturilor disponibile este tipică pentru gospodăriile casnice situate în orașele mari. După cum se observă

din datele repartizării pe quintile a venitului disponibil prezentate în *Figura 1*, ponderea grupei quintilice V în venitul total disponibil de 58,7 ori depășește ponderea I grupe quintilice, în timp ce în orașele mici această diferență este de numai 3,8 ori, iar în gospodăriile rurale a fost înregistrat chiar și un mic exces (0,9 p.p.) a ponderii gospodăriilor din I grupă quintilică, comparativ cu gospodăriile casnice din a V-a grupă quintilică. Ar trebui de remarcat faptul că, în gospodăriile casnice din mediul rural distribuția pe quintile a venitului disponibil este mai uniformă decât în alte unități teritoriale și variază de la 18,2% pentru a V-a grupă quintilică până la 21,3% pentru a IV-a grupă quintilică.

Veniturile disponibile dau o idee asupra posibilităților de realizare a activității vitale a membrilor gospodăriilor casnice. Cu toate acestea, un indicator important care caracterizează nivelul de bunăstare a acestora sunt cheltuielile de consum, valoarea cărora, precum și structura acestora oferă o viziune obiectivă nu numai despre nivelul de trai, dar și despre comportamentul de consum al membrilor gospodăriei, și anume pentru achiziționarea unor produse alimentare și nealimentare, precum și pentru plata căror servicii vor fi cheltuite veniturile gospodăriei casnice obținute [1, p.80].

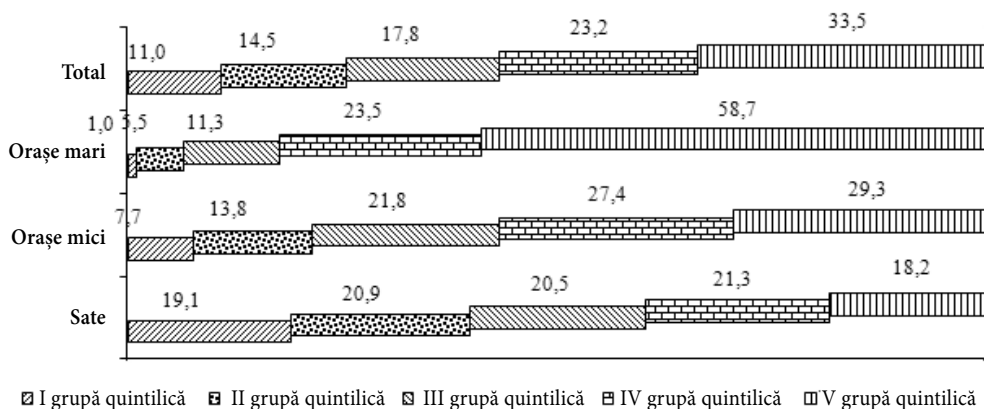


Fig. 1. Repartizarea pe quintile a veniturilor disponibile în profil teritorial, %

Sursa: Calculat și construit în baza datelor CBGC a Republicii Moldova pentru anul 2015.

Cele mai mari cheltuieli de consum în calcul pe un membru al gospodăriei casnice sunt caracteristice gospodăriilor casnice situate în orașele mari – 2784,3 lei per persoană pe lună, ceea ce este cu o treime mai mult (35,9%) decât media pe țară (*Tabelul 3*). În orașele mici, această depășire a constituit doar 2,4%, în timp ce cheltuielile de consum pe cap de locuitor din mediul rural au atins doar 84,2% de la nivelul mediu pe țară. Astfel, există o inegalitate teritorială în volumele cheltuielilor de consum pe un membru al gospodăriei casnice.

În ceea ce privește structura cheltuielilor de consum, cel mai mult, în calcul pe un membru al gospodăriei în ansamblu pe țară, se cheltuie pe cumpărarea produselor alimentare – 42,1%. În profil teritorial cea mai mare pondere a acestui tip de cheltuieli este înregistrată în mediul rural – 44,8%, ceva mai scăzută aceasta fiind în orașele mici – 43,2%. În orașele mari, ponderea cheltuielilor pe produse alimentare este nu numai mai mică decât în alte teritorii, dar și ca indicatorul mediu pe țară.

Poziția a treia în structura cheltuielilor de consum, în calcul pe un membru al gospodăriei casnice, ocupă cheltuielile pentru întreținerea și dotarea locuinței, totodată indicatorii în profil teritorial diferă puțin de nivelul mediu pe țară – 21,8%: în orașele mari – 21,8%, în orașele mici – 23,2%, în sate – 21,3%.

În ceea ce ține de alte componente ale cheltuielilor de consum imaginea nu este atât de uniformă, deoarece în diferite teritorii ponderile cheltuielilor pe diferite elemente de cheltuieli nu corespund. Astfel, în orașele mari membrii gospodăriilor casnice au mai multe posibilități de a-și monitoriza sănătatea, prin urmare, fiind mai mare ponderea cheltuielilor lor pentru îngrijirea medicală și sănătate (10,0% față de 6,6% al acestui tip de cheltuieli în sate și 5,3% – în orașele mici). Aceeași situație este și cu cheltuielile în învățământ (0,9% față de 0,5% din acest tip de cheltuieli și în orașele mici, și în sate), precum și diverse cheltuieli (11,0% față de 7,3% din acest tip de cheltuieli în orașele mici și 6,6% – în sate).

Tabloul 3. Cheltuieli de consum în medie pe un membru al GC în profil teritorial

	Total	Orașe mari	Orașe mici	Sate
Cheltuieli de consum - total lei, lunar	2048,5	2784,3	2096,9	1724,1
inclusiv în % pentru:				
Produse alimentare	42,1	37,3	43,2	44,8
Băuturi alcoolice, tutun	1,4	1,4	1,1	1,6
Încălțăminte, îmbrăcăminte	11,2	10,0	11,4	12,0
Întreținerea și dotarea locuinței	21,8	21,8	23,2	21,3
Îngrijire medicală și sănătate	6,5	7,1	5,3	6,6
Transport și comunicații	8,8	10,4	8,0	8,1
Învățământ	0,6	0,9	0,5	0,5
Diverse	7,5	11,0	7,3	5,2

Sursa: Calculat în baza datelor CBGC a Republicii Moldova pentru anul 2015.

Numai în ceea ce privește ponderea cheltuielilor pentru achiziționarea de îmbrăcăminte și încălțăminte (10,0%), gospodăriile casnice din orașele mari cedează nu numai valorii medii pe țară (11,2%), ci și gospodăriilor casnice din orașele mici (11,4%) și din sate (12,0%).

Analiza repartizării pe quintile a cheltuielilor de consum arată că cel mai mare grad de inegalitate după valoarea cheltuielilor de consum în general, cât și după valoarea componentelor sale este caracteristică orașelor mari. Astfel, diferența în valoarea cheltuielilor totale de consum în calcul pe un membru al gospodăriei casnice între gospodăriile din I grupă quintilică și a V-a grupă quintilică în orașele mari constituie 61,4 ori, în timp ce în orașele mici această diferență este de numai 4,8 ori, iar în gospodăriile casnice din mediul rural – doar 3,1 p.p. (Tabelul 4). Același tablou se observă și pentru celelalte componente ale cheltuielilor de consum ale gospodăriilor casnice din orașele mari: decalajul dintre cele mai sărace și cele mai bogate gospodării casnice este de zeci de ori. În orașele mici, decalajul dintre cele mai sărace și cele mai bogate gospodării casnice, deși în dimensiuni mai mici, totuși se păstrează.

Cel mai controversat tablou îl întâlnim în gospodăriile casnice din mediul rural. Doar în mediul rural cheltuielile celor mai sărace gospodării casnice pe produse alimentare (20,8%) depășesc ponderea acestui tip de cheltuieți în cele mai bogate gospodării casnice – 15,3%, și anume, depășirea constituie 5,5 p.p. O depășire mai mică, 2,6 p.p., avem la capitolul cheltuielile pentru băuturile alcoolice și tutun. La alte componente este înregistrată o depășire a ponderii cheltuielilor la cele mai asigurate gospodării casnice asupra celor mai sărace, deși această depășire nu este la fel de pronunțată ca în orașele mari.

Tabelul 4. Repartizarea cheltuielilor de consum pe quintile în profil teritorial, %

	Orașe mari		Orașe mici		Sate	
	grupe quintilice					
	I	V	I	V	I	V
Cheltuieli de consum - total lei, lunar	1,0	61,4	6,8	32,6	17,2	20,3
Produse alimentare	1,2	55,6	8,5	26,5	20,8	15,3
Băuturi alcoolice, tutun	0,8	67,8	4,0	38,4	20,4	17,8
Încălzăminte, îmbrăcăminte	0,5	65,8	5,8	34,2	16,5	19,3
Întreținerea și dotarea locuinței	0,9	63,8	5,5	37,6	14,2	24,5
Îngrijire medicală și sănătate	1,0	66,7	5,2	39,6	11,2	29,6
Transport și comunicații	6,6	65,7	4,1	42,3	10,8	29,9
Învățământ	0,0	59,4	6,0	26,0	7,5	22,1
Diverse	0,5	71,7	4,0	50,2	13,7	17,2

Sursa: Calculat în baza datelor CBGC a Republicii Moldova pentru anul 2015.

Gradul de inegalitate în profil teritorial se datorează faptului că cele mai bogate gospodării casnice, ca să ducă o viață mai decentă, în toate unitățile teritoriale cheltuie de 3,4-3,5 ori mai mult decât gospodăriile cu venituri mici

(Tabelul 5). Iar structura cheltuielilor de consum, ca principala caracteristică a calității vieții membrilor gospodăriei casnice, oferă o viziune mai clară despre nivelul acestei inegalități. Aceasta se referă la ponderea cheltuielilor pentru produse alimentare în totalul cheltuielilor gospodăriilor casnice.

Ponderea cheltuielilor pentru achiziționarea de produse alimentare la gospodăriile casnice mai sărace, în toate unitățile teritoriale, depășește substanțial acest indicator la gospodăriile casnice mai bogate (în orașele mari, ponderea alimentelor în gospodăriile casnice din I grupă quintilică este de 13,7 p.p. mai mare decât cea la gospodăriile casnice din a V-a grupă quintilică, în orașele mici – un decalaj de 19,4 p.p., iar în sate – 20,3 p.p.), ceea ce este în concordanță cu legea lui Engel: cu cât este mai înalt nivelul de bunăstare a gospodăriilor casnice, cu atât este mai mică ponderea cheltuielilor de consum rezervate pentru alimentare [3].

Cheltuielile pentru îmbrăcăminte și încălțăminte, îngrijirea sănătății, întreținerea și dotarea locuințelor la gospodăriile casnice mai sărace, în aproape toate unitățile teritoriale, sunt mai mici decât cheltuielile pentru aceste nevoi la gospodăriile casnice mai bogate. Excepție fac cheltuielile gospodăriilor casnice din I grupă quintilică pentru întreținerea și dotarea locuințelor în orașele mari (depășirea asupra grupei quintilice V a fost de 6,2 p.p.) și cheltuieli aproape egale pentru procurarea îmbrăcăminte și încălțăminte la sate.

Tabelul 5. Structura cheltuielilor de consum în medie pe un membru al GC pe quintile

	Orașe mari		Orașe mici		Sate	
	grupe quintilice					
	I	V	I	V	I	V
Cheltuieli de consum - total lei, lunar	1115,2	3797,0	1048,1	3648,1	1007,9	3506,7
inclusiv în % pentru:						
Produse alimentare	47,5	33,8	54,5	35,1	54,0	33,7
Băuturi alcoolice, tutun	1,1	1,5	0,7	1,3	1,8	1,4
Încălțăminte, îmbrăcăminte	5,1	10,7	9,8	12,0	11,5	11,4
Întreținerea și dotarea locuinței	27,5	21,3	20,5	24,2	18,3	24,8
Îngrijire medicală și sănătate	6,9	7,7	4,1	6,4	4,3	9,6
Transport și comunicații	6,2	11,3	5,0	10,3	5,0	11,9
Învățământ	0,0	0,9	0,4	0,4	0,2	0,6
Diverse	5,7	12,7	5,1	10,3	4,8	6,6
din care: - agrement	2,6	3,0	0,8	1,4	0,7	0,8
- hoteluri și restaurante	0,3	4,4	4,0	5,4	3,9	4,7

Sursa: Calculat în baza datelor CBGC a Republicii Moldova pentru anul 2015.

Datele *Tabelului 5* arată că în cele mai bogate gospodării casnice, în toate unitățile teritoriale, ponderea cheltuielilor pentru satisfacerea aproape a tuturor nevoilor este de ordin superior. Acestea sunt cheltuieli pentru educație, cultură și agrement, care contribuie la o creștere a capitalului uman; cheltuieli pentru transport și comunicații – crearea condițiilor pentru o viață confortabilă; cheltuieli pentru restaurante și cafenele, care asigură alimentarea în afara casei și sunt un indicator al nivelului ridicat de bunăstare.

În concluzie, gospodăriile casnice situate în orașele mari au aproape cele mai mari, în calcul per persoană, venituri disponibile, ceea ce determină și posibilitățile pentru cele mai mari cheltuieli de consum. Totodată, gospodăriilor casnice din orașele mari le este caracteristic și un grad mai mare de inegalitate după venituri disponibile, dar și după cheltuieli de consum.

REFERINȚE BIBLIOGRAFICE

1. Rojco A. Inegalitatea în nivelul de bunăstare al populației: parametri cantitativi și calitativi. În: Stratificarea socială în condițiile transformării societății din Republica Moldova. Chișinău: Tipografia Centrală, 2014, p. 59-107.
2. Minimul de existență în anul 2015. <http://www.statistica.md/newsview.php?l=ro&idc=168&id=5146&parent=0> (accesat 16.02.2017).
3. Engel E. Die Lebenskosten Belgischer Arbeiter–Familien Fruher und Jetzt. În: International Statistical Institute Bulletin (Dresden), 1895, Vol. 9, p. 1-129.