



BAROMETRUL DEMOGRAFIC CUM CORELĂM DEZVOLTAREA ECONOMICĂ CU CEA DEMOGRAFICĂ SAU CE ESTE DIVIDENDUL DEMOGRAFIC?

*Olga GAGAUZ, dr. hab. în sociologie
Tatiana TABAC, magistru în demografie*

Sumar: Dividendul demografic reprezintă un potențial important pentru creșterea economică a țării în condițiile promovării unor politici active de consolidare a capitalului uman și dezvoltare a pieței muncii. Dividendul demografic se constată atunci când proporția populației în vârstă aptă de muncă în totalul populației constituie 55% și peste.

În Republica Moldova dividendul demografic sau "fereastra oportunităților" se înregistrează de la începutul anilor 2000, însă situația socioeconomică nefavorabilă, emigrația în masă a populației au dus la pierderea semnificativă a efectivului populației economic productive și la reducerea perioadei dividendului demografic.

În prezent, există rezerve importante în ceea ce privește valorificarea dividendului demografic rămas în țară. Circa 27% din tineri (15-29 de ani) sunt neîncadrați nici pe piața muncii, nici în educație (rata NEET), acest indicator fiind de două ori mai mare decât media în UE.

Indicatorii sănătății populației, cum ar fi mortalitatea infantilă (9,7% în anul 2015) și mortalitatea copiilor în vârstă până la 5 ani (11,7% în anul 2015) rămâne la un nivel ridicat în comparație cu țările europene, iar mortalitatea prematură a populației în vârstă aptă de muncă duce la pierderea potențialului uman și valorificarea redusă dividendului demografic.

Creșterea vârstei de pensionare (până la 63 de ani pentru femei și bărbați) contribuie la prelungirea perioadei dividendului demografic, important este să fie obținută o extindere reală a duratei de încadrare în câmpul muncii prin creșterea ratei de ocupare la toate vârstele, inclusiv la vârstele pre-pensionare.

Printre direcțiile principale ale politicilor sunt: mărirea investițiilor în educația și sănătatea tinerilor, modernizarea economică, creșterea ratei de ocupare a populației și scăderea ratei NEET, facilitarea procesului de tranziție a tinerilor de la școală la muncă.

CE ESTE DIVIDENDUL DEMOGRAFIC?

Dividendul demografic reprezintă un potențial pentru creșterea economică care poate avea loc în rezultatul schimbărilor în structura pe vârste a populației, în special, atunci când ponderea populației în vârstă aptă de muncă (populația producătoare de bunuri) este mai mare decât ponderea populației în vârstă inaptă de muncă: copiii și vârstnicii (populația dependentă).

Trecerea de la niveluri înalte ale mortalității și fertilității la niveluri scăzute ale acestora determină schimbări în structura pe vârste a populației, astfel încât

ponderea populației în vârstă aptă de muncă este în creștere, iar cea în vârstă inaptă de muncă în scădere. Dividendul demografic apare atunci când în structura populației persoanele economic productive constituie 55% și peste. În condițiile promovării unor politici speciale dividendul demografic poate aduce beneficii economice importante pentru societate. Astfel, cercetările au demonstrat că dividendul demografic a jucat un rol important în apariția "miracolelor economice" ale Țărilor din Asia de Est, așa numitelor tigri asiatici [3].

CUM S-A FORMAT DIVIDENDUL DEMOGRAFIC ÎN REPUBLICA MOLDOVA?

În anul 1980 piramida pe vârste și sexe a populației a avut un caracter progresiv, baza piramidei (copii și tineri) a fost largă, fiind o amprentă a nivelului înalt al fertilității din perioada anilor 1965-1980. Vârful piramidei este îngust – numărul persoanelor vârstnice este scăzut. Timp de 35 de ani, structura pe vârste a populației a suferit modificări considerabile. În rezultatul scăderii fertilității, către anul

2015 numărul copiilor s-a redus în jumătate, iar populația cu vârsta de 60 de ani și mai mult a crescut. Concomitent a scăzut efectivul populației apte de muncă, în special, din cauza emigrației. Către anul 2035 în structura populației, o proporție din ce în ce mai mare o va avea populația vârstnică, în timp ce ponderea copiilor și a persoanelor apte de muncă va scădea¹ (Fig.1).

¹ Prognostica demografică a CCD, scenariul mediu [1].

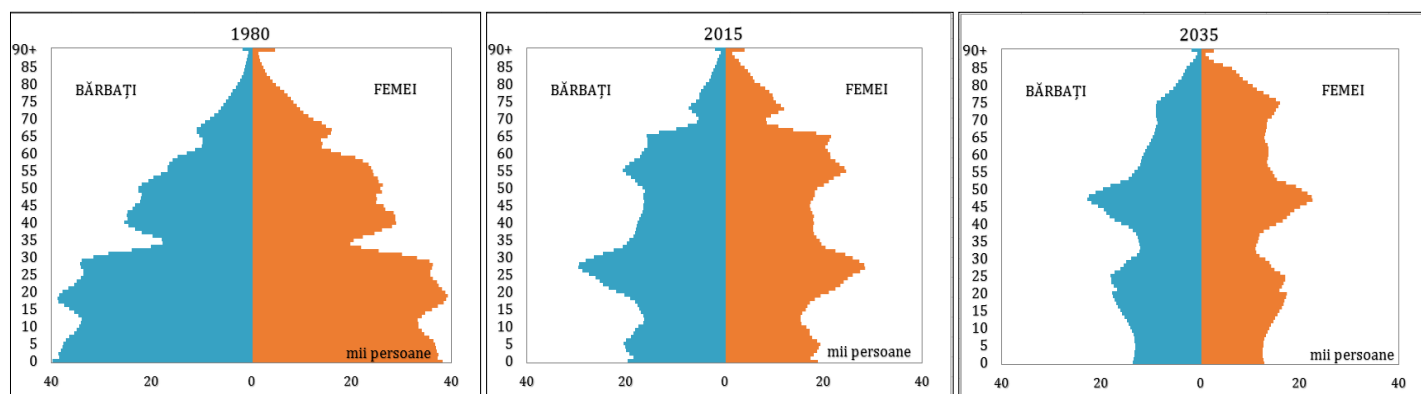


Fig. 1. Piramidele pe vârste și sexe ale populației Republicii Moldova, anii 1980, 2015 și 2035 (mii persoane)

Sursa: Datele Centrului de Cercetări Demografice [6].

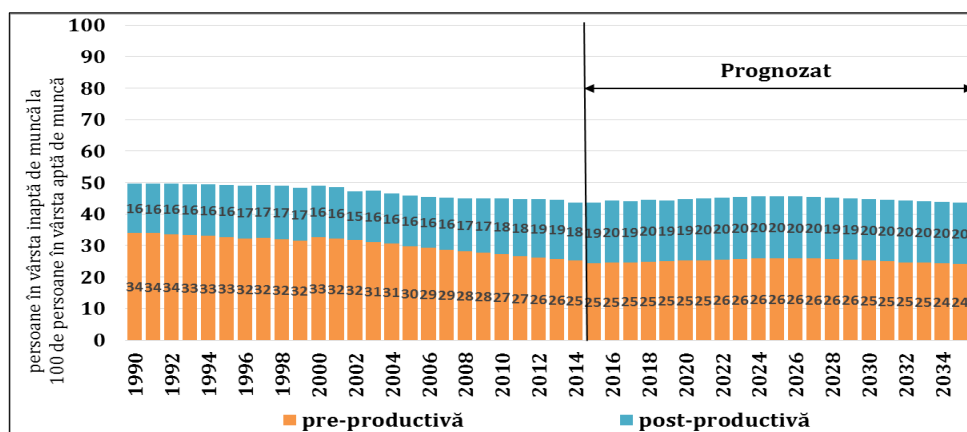


Fig. 2. Sarcina demografică în Republica Moldova, anii 1990-2035

Sursa: Estimată în baza datelor Centrului de Cercetări Demografice [6].

Notă: Vârsta pre-productivă a fost considerată vârsta 0-18 ani în anii 1990-1999 și 0-19 ani în anii 2000-2035 iar vârsta post-productivă a constituit vârsta de pensionare.

În prezent, structura populației este favorabilă pentru dezvoltarea socioeconomică a țării (Fig.2). Sarcina demografică totală² la începutul anilor '90 ai secolului trecut a constituit 50 de persoane inapte de muncă la 100 de persoane apte de muncă. Ponderea populației în vârstă inaptă de muncă a înregistrat scăderi la începutul anilor 2000 ce va continua până la sfârșitul perioadei de prognozare.

CARE ESTE PERIOADA DIVIDENDULUI DEMOGRAFIC ÎN REPUBLICA MOLDOVA?

În estimarea perioadei dividendului demografic cel mai important este stabilirea pragurilor considerate începutul și sfârșitul vârstei productive. Pragul inferior reprezintă vârsta de începere a activității economice, iar pragul superior vârsta de încetare a acesteia. În perioada analizată, vârsta de începere a activității economice a fost considerată 19 și 20 ani, dat fiind faptul că s-au mărit anii de școlarizare și a crescut vârsta de încadrare pe piața muncii. În calcularea pragului superior s-a ținut cont de vârsta de pensionare, având în vedere modificările anterioare³ și recente⁴.

Dividendul demografic calculat în raport cu populația stabilă⁵ se deschide începând cu anul 2003, durează mai multe decenii și nu se încheie la sfârșitul perioadei de prognozare – anul 2035. Estimarea dividendului demografic în raport cu populația prezentă⁶ demonstrează că perioada acestuia este mai scurtă și începe în anul 2006, însă nu depășește cu mult pragul de

55% (cu circa 1-1,5%). Asemenea schimbări în structura populației reprezintă o acumulare excepțională de resurse umane (Fig.3).

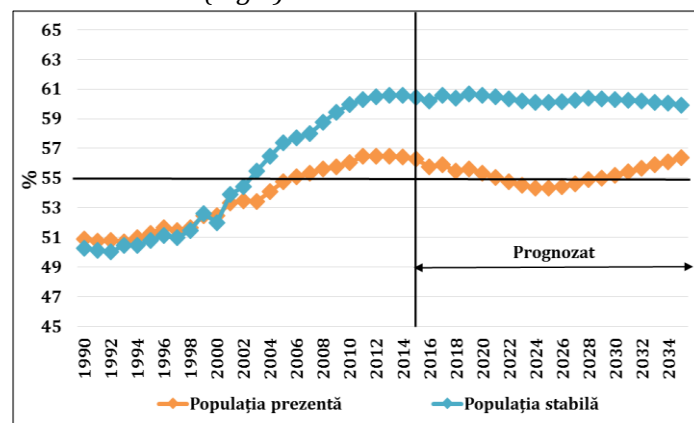


Fig. 3. Dividendul demografic în Republica Moldova (ponderea populației în vârstă aptă de muncă), anii 1990-2035 (%)

Sursa: Estimată în baza datelor BNS și CCD [6].

² Sarcina demografică reprezintă raportul dintre populația în vârstă inaptă de muncă (dependentă) și populația în vârstă aptă de muncă (producătoare de bunuri).

³ În anii 1999-2002 vârsta de pensionare pentru femei a crescut de la 55 la 57 de ani și pentru bărbați de la 60 la 62 de ani.

⁴ Începând cu anul 2017 vârsta de pensionare pentru femei va crește de la 57 la 63 de ani și pentru bărbați de la 62 la 63 de ani.

⁵ Datele BNS, inclusiv migranți ce au lipsit din țară mai mult de 12 luni pe parcursul unui an calendaristic.

⁶ Datele CCD, fără migranți ce au lipsit din țară mai mult de 12 luni pe parcursul unui an calendaristic.

CUM ESTE VALORIFICAT DIVIDENDUL DEMOGRAFIC ÎN REPUBLICA MOLDOVA?

În Republica Moldova perioada dividendului demografic a coincis cu crizele socioeconomice, ceea ce a redus din oportunitățile oferite de acesta.

Nivelul de trai al populației. După anul 1990, economia Republicii Moldova a cunoscut câteva perioade de declin economic ce au afectat nivelul de trai al populației. În prezent, PIB pe cap de locuitor este

estimat la 5,4\$ mii, iar ponderea populației sub pragul absolut al sărăciei constituie 11,4%. Per total, condițiile de trai ale populației sunt încă la un nivel foarte scăzut, doar 66,7% din populație are acces la canalizare îmbunătățită. Gradul de urbanizare al țării – considerat un indicator important al dezvoltării economice, este de numai 42,4%, pe când în țările dezvoltate acesta depășește 80% (Tabelul 1).

Tabelul 1. Unii indicatori ai nivelului de trai și bunăstării economice ai populației, anul 2015

Populația sub pragul absolut al sărăciei (%), anul 2014	11,4
Indicele Gini (%), anul 2014	26,8
PIB pe cap de locuitor la PPP (\$ curent internațional)	5 400
Ponderea populației cu acces la canalizare îmbunătățită (%)	66,7
Ponderea populației urbane (%)	42,4

Sursa: Estimările BNS și World Bank.

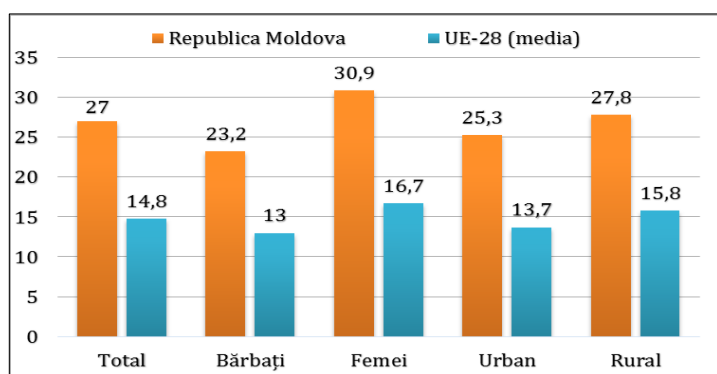


Fig.4. Rata NEET tineri (15-29 ani) pe sexe și medii, în Republica Moldova și UE-28, %

Sursa: Buciuceanu-Vrabie M. [2, p.31]

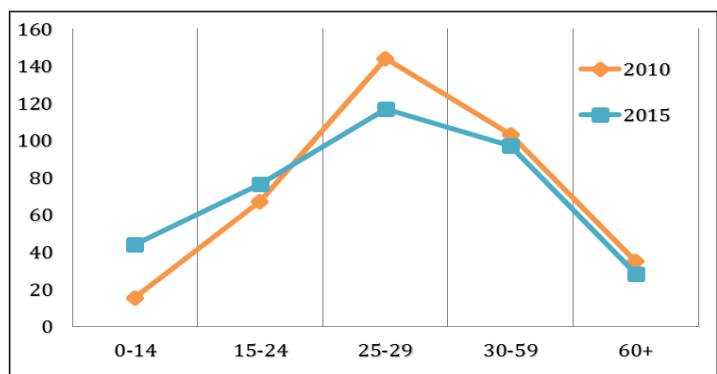


Fig.5. Rata de emigrare a populației Republicii Moldova, anii 2010 și 2015 (per 1000 persoane de aceeași grupă de vârstă)

Sursa: Estimat în baza datelor SIIAMA și BNS

Mortalitatea înaltă a copiilor și a persoanelor în vârstele apte de muncă (în special a bărbaților) duce la pierderea potențialului uman (Tabelul 2).

Tabelul 2. Unii indicatori ai mortalității și speranța de viață la naștere în Republica Moldova și UE-28, media pe anii 2010-2015

	RM	UE-28 (media)
Mortalitatea infantilă (la 1 000 născuți-vii)	11	3,7
Mortalitatea copiilor până la 5 ani (la 1 000 născuți-vii)	13	5,6
Speranța de viață la naștere (ani): la femei	75,4	82,3
la bărbați	67,2	76,4

Sursa: Estimările UN Population Division

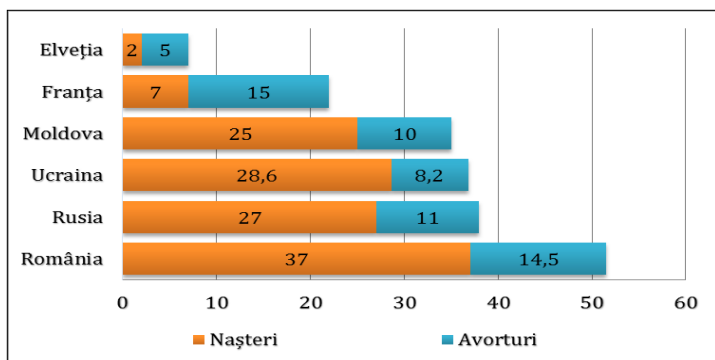


Fig. 7. Rata sarcinilor la adolescente, la 1000 de femei în vârstă de 15-19 ani,

Sursa: Gagauz O. [5, p.23]

Tabelul 3. Incidența prin HIV/SIDA, sifilis și gonoree, anul 2013 (la 100 000 locuitori)

	HIV/SIDA	Gonoree	Sifilis
Suedia	4,8	12	3
Cehia	2,2	12	6
Malta	8,5	14	9
Moldova	17,3	27	64
Rusia	55,6	36	29

Sursa: WHO Regional Office for Europe

Sănătatea sexual-reproductivă. Nașterea copilului la vârsta de adolescență prezintă un factor de risc din perspectiva bunăstării, obținerii unei profesii și încadrării în câmpul muncii. Republica Moldova înregistrează rate destul de ridicate ale sarcinilor la adolescente – 35 de cazuri la 1000 de femei în vârstă de 15-19 ani (Fig.7). Totodată, s-a determinat că cea mai mare proporție de femei cu necesitate nesatisfăcută de contracepție este la vârstele de 15-19 ani – 23,4% [4].

Se constată incidența înaltă a infecțiilor sexual-transmisibile, în special în rândul tinerilor [1, p.144]. Comparativ cu țările economic dezvoltate, Republica Moldova se află printre țările cu o prevalență înaltă a morbidității prin gonoree, sifilis și HIV/SIDA (Tabelul 3).

CUM SĂ OBTINEM BENEFICII MAXIME DE LA DIVIDENDUL DEMOGRAFIC?

Pentru a obține beneficii maxime din dividendul demografic trebuie întreprinse măsuri ce țin de dezvoltarea și valorificarea capitalului uman îndreptate spre următoarele domenii:

Sănătatea populației. Creșterea investițiilor în sănătate va scădea nivelul de mortalitate per total și va aduce contribuții mai mari la creșterea economică personală și a țării.

- Îngrijiri medicale de calitate pentru copii;
- Asigurarea accesului tuturor adolescenților și tinerilor la servicii de sănătate sexual-reproductivă și planificare familială;
- Ameliorarea sănătății populației în vârstă aptă de muncă pentru menținerea lor pe piața muncii într-o stare de sănătate bună.

Educație. Mărirea investițiilor în educație și creșterea gradului de încadrare în învățământul profesional secundar și terțiar a tinerilor, în special a celor din păturile social-vulnerabile va contribui la creșterea capitalului uman și va facilita depășirea sărăciei.

- Sporirea calității studiilor în corespundere cu cerințele pieței muncii;
- Încurajarea tinerilor pentru obținerea studiilor profesionale și de specialitate;
- Promovarea conceptului de învățare pe parcursul vieții pentru a menține competitivitatea profesională la toate categoriile de populație.

Ocuparea pe piața muncii. Un număr mare al populației apte de muncă mai educate și mai sănătoase, poate aduce beneficii economice numai dacă va putea fi integrată pe piața muncii. Neocuparea populației pe piața muncii va duce în continuare la creșterea gradului de sărăcie și intensificarea fluxurilor migraționale.

- Creșterea ratei de ocupare în câmpul muncii;
- Facilitarea procesului de tranziție a tinerilor de la școală la muncă;
- Susținerea antreprenoriatului și creșterea accesului tinerilor la fonduri financiare.

Referințe bibliografice:

1. Analiza Situației Populației în Republica Moldova. / UNFPA, CCD. Coord.ediției O.Gagauz, Chișinău, 2016, 176 p.
2. Buciceanu-Vrabie M. Tinerii excluși din educație și ocupare: Republica Moldova comparativ cu țările din UE. În: Creșterea Economică în Condițiile Globalizării. Sesiunea științifică: Dinamica populației și calitatea potențialului uman. Conf. intern. științifico-practică. Ediția a XI-a. Chișinău, 2016, 115 p.
3. Bloom A., David E. and Jeffrey G. Williamson. Demographic Transitions and Economic Miracles in Emerging Asia, *World Bank Economic Review*, 1998, 12: 419 – 455 p.
4. Centrul Național de Sănătate Publică al Ministerului Sănătății al Republicii Moldova, Fondul Națiunilor Unite pentru Copii (UNICEF), 2014. *Studiul de indicatori multipli în cuiburi pentru Republica Moldova 2012, Raport final*. Chișinău, Republica Moldova.
5. Gagauz O. Sarcina la vârsta adolescenței. UNFPA, CCD. Chișinău, 2015, 93 p.
6. Penina, O., Jdanov, D. A., Grigoriev, P. Producing reliable mortality estimates in the context of distorted population statistics: the case of Moldova. Max Planck Institute for Demographic Research. Rostock, 2015. MPIDR Working Paper WP- 2015-011, 35 p.
7. Rapoport H. A democratic dividend for emigration? Policy Brief. European University Institute. 2016.
8. Stratan A. ș.a. Development and side effects of remittances in the CIS countries: the case of Republic of Moldova. CARIM-East Research Report. 2013.



Acest document a fost elaborat cu suportul UNFPA, Fondul ONU pentru Populație în Republica Moldova și nu prezintă în mod necesar punctul de vedere al UNFPA, al Organizației Națiunilor Unite sau oricare din organizațiile sale afiliate.

Copyright © Institutul Național de Cercetări Economice, 2017
Republica Moldova, Chișinău, str. Ion Creanga 45, www.ccd.md.