



## BAROMETRUL DEMOGRAFIC IMPACTUL CRIZELOR ECONOMICE ASUPRA PROCESELOR DEMOGRAFICE

*Olga GAGAUZ, dr. hab. în sociologie*  
*Olga PENINA, dr. în medicină*  
*Tatiana TABAC, magistru în demografie*

**Sumar:** Se examinează impactul crizelor economice din perioada anilor 1990-2014 asupra principalelor procese demografice: fertilitatea, mortalitatea și migrația. În acest context, se constată că greutățile economice și incertitudinile pe piața forței de muncă duc la reducerea intențiilor cu privire la nașterea copiilor, ceea ce s-a reflectat în reducerea semnificativă a ratei totale de fertilitate și a ratelor specifice de fertilitate pentru vârstele tinere.

Mortalitatea pentru toate vârstele și cauzele de deces au prezentat o tendință generală de creștere, rata standardizată de mortalitate majorându-se în anii 1990-2014 cu 44% la bărbați și 30% la femei. Mortalitatea înaltă determină decalajul semnificativ între Republica Moldova și țările UE în speranța de viață la naștere. Pentru Republica Moldova acest indicator constituie 65,0 ani pentru bărbați și 73,4 ani pentru femei, fiind, cu 7,4 și, respectiv, 6,7 ani mai scăzut decât în UE.

Situația socioeconomică nestabilă sporește numărul persoanelor implicate în migrația internațională, care, în timp, a cuprins tot mai multe persoane din grupele tinere de vârstă. În ultimii ani emigrația oscilează în limitele de 45-50 mii.

Printre cele mai necesare politici se evidențiază: crearea condițiilor favorabile pentru nașterea și educarea copiilor; reducerea mortalității și migrației.

După obținerea independenței și trecerea la economia de piață, Republica Moldova a parcurs numeroase crize economice, precum: criza din anii '90 cu hiperinflația din 1991-1992, perioada de depresie din 1993-1996 și default-ul din 1998-1999. Creșterea economică din anii 2000-2005 a contribuit la stabilitatea socioeconomică relativă, însă indicatorii principali rămâneau la un nivel scăzut, iar criza financiară din 2009 și criza economică de la sfârșitul anului 2014 au afectat din nou condițiile de viață ale populației. De fapt, Republica Moldova, după anii '90, se află într-o permanentă situație economică stresantă. Aceste șocuri economice au implicații importante pentru societate la general, și pentru fiecare persoană în mod individual, având impact și asupra proceselor demografice.

**Crizele economice și fertilitatea.** Relația dintre condițiile economice și fertilitate este una din întrebările clasice în demografie. O multitudine de lucrări științifice privind factorii determinanți ai fertilității demonstrează că greutățile economice și incertitudinile pe piața forței de muncă motivează oamenii să amâne sau să-și revizuiască planurile cu privire la nașterea copiilor.

Declinul economic, care a însoțit transformările fundamentale în Republica Moldova, a afectat considerabil viața de familie a populației și potențialul ei demografic,

acesta fiind unul dintre cei mai puternici factori ce a provocat scăderea bruscă a fertilității în anii 1990-2002.

După creșterea semnificativă a ratei totale a fertilității (RTF) în anii 1980, ca rezultat al politicilor familiale promovate în fosta URSS, începând cu anul 1988 se constată o scădere importantă a acestui indicator. Scăderea bruscă a fertilității este determinată atât de degradarea situației socioeconomice, cât și reprezintă o scădere compensatorie a fertilității, ca rezultat al măsurilor economice de stimulare a natalității, ce au provocat destabilizarea calendarului fertilității – nașterea copiilor la o vârstă mai tânără și reducerea intervalelor dintre nașterile succesive.

În anii 2000-2005 situația în economia națională s-a ameliorat, totodată, observăm în această perioadă consolidarea unui trend reversiv de creștere a RTF. Menționăm că între începutul perioadei de creștere economică și cea de creștere a RTF există un decalaj, ultima fiind în întârziere cu aproximativ 1,5-2 ani. Astfel, după o scădere continuă până în anul 2002 situația s-a stabilizat, RTF înregistrând o creștere lentă până în anul 2009 când acest indicator a atins valoarea de 1,71<sup>1</sup>. Criza financiar-economică și instabilitatea au dus la scăderea RTF, care în ultimii ani, cu unele oscilații, se menține la nivelul de 1,6-1,65 copii per femeie de vârstă fertilă (Fig.1).

<sup>1</sup> RTF este calculat în baza datelor oficiale cu privire la populația stabilă a Republicii Moldova (RTF-BNS) în raport cu estimările alternative ale populației prezente (RTF-CCD), Penina O., Grigoriev P., Jdanov D., 2015, "Producing reliable mortality estimates in the context of distorted population statistics: the case of Moldova", MPIDR Working Paper WP-2015-011, 2015.

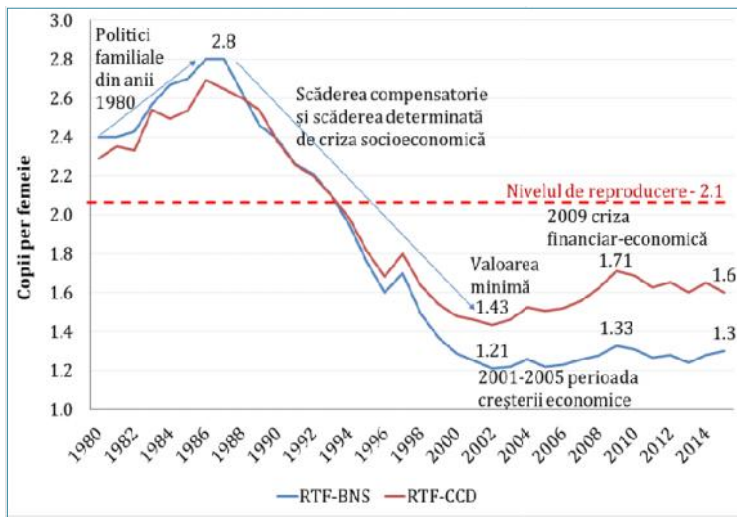


Fig.1. Dinamica ratei totale de fertilitate, 1980-2014

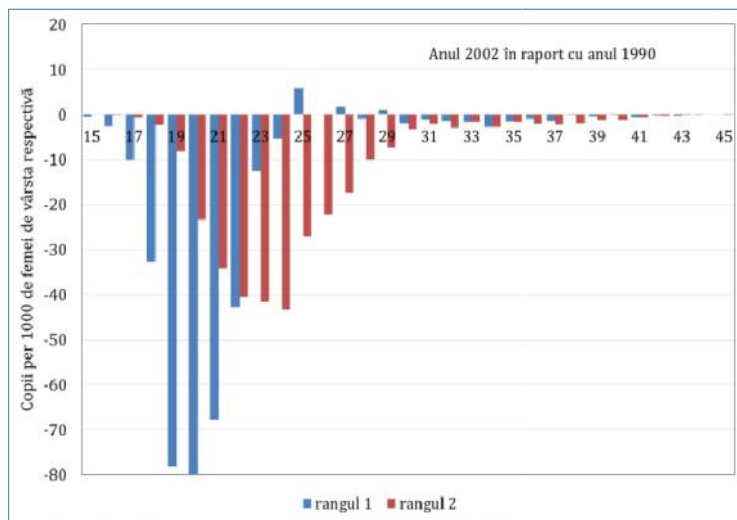


Fig. 2. Creșterea/scăderea ratelor specifice de fertilitate: nașterile de rangul unu și doi, anul 2002 în raport cu 1990

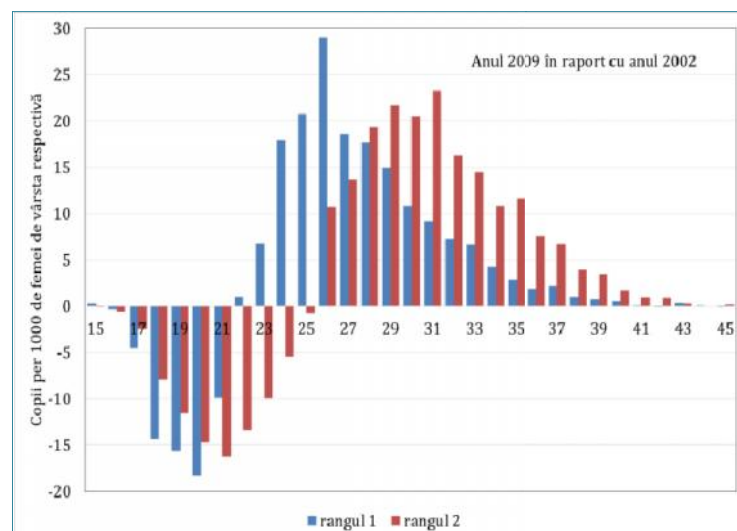


Fig. 3. Creșterea/scăderea ratelor specifice de fertilitate: nașterile de rangul unu și doi, anul 2009 în raport cu 2002

Sursa: Fig. 1-3 elaborate în baza datelor BNS și CDD

Impactul crizelor economice este mai puternic asupra comportamentului reproductiv al tinerilor, având dovezi solide și în cercetări realizate în țările europene<sup>2</sup>.

Criza socioeconomică din anii 1990 a afectat planurile tinerilor cu privire la formarea familiei și nașterea copiilor, scăderea RTF în perioada anilor 1990-2002 a avut loc din cauza reducerii semnificative a ratelor specifice de fertilitate pentru nașterile de rangul întâi (nașterea primului copil), în special la vârstele de 15-19 și 20-24 ani, cu unele fluctuații nesemnificative la 25-27 ani. De asemenea, s-a înregistrat și scăderea ratelor specifice de fertilitate pentru nașterile de rangul doi – nașterea celui de-al doilea copil (Fig. 2).

În perioada ulterioară, 2002-2009, se constată o tendință continuă de reducere a ratelor specifice de fertilitate pentru vârstele tinere atât de rangul întâi, cât și de rangul doi, totodată se înregistrează o creștere importantă a ratelor specifice de fertilitate pentru vârstele mai mari: pentru rangul întâi, în special la 24-27 ani, pentru rangul doi – la 26-35 ani (Fig. 3).

Constrângerile socioeconomice au servit în calitate de impuls pentru cea de-a doua tranziție demografică ce se prefigurează în Republica Moldova de la mijlocul anilor '90 și se manifestă prin restructurarea modelului de fertilitate, creșterea continuă a vârstei mamei la prima naștere (de la 21,9 în anul 1995 până la 24,4 ani în 2014) și creșterea nașterilor în afara căsătoriei.

**Crizele economice și mortalitatea.** Pe parcursul anilor 1990-2014, nivelul mortalității pentru toate vârstele și cauzele de deces în Republica Moldova au avut o tendință generală de creștere, rata standardizată a mortalității majorându-se cu 44% la bărbați și 30% la femei (Tabelul 1).

Cea mai mare creștere a mortalității s-a înregistrat în anii 1991-1995. Cel mai vulnerabil segment a fost populația în vârstă aptă de muncă, în special bărbații (creșterea ratei standardizate a mortalității a constituit circa 30%).

În a doua jumătate a anilor 1990 mortalitatea a scăzut, ca rezultat al adaptării populației adulte la condițiile socioeconomice noi, ceea ce nu prezintă o schimbare radicală în tendința generală de criză a mortalității. După anul 1998, tendința de creștere a mortalității în vârstă de 40 ani și peste s-a reinstalat. În total, în perioada crizei socioeconomice din anii 1990, mortalitatea generală a crescut cu circa 20% la ambele sexe. Creșterea mortalității adulților a fost semnificativă, în special provocată de bolile aparatului circulator, cauzele externe ale decesului (leziuni traumatiche, otrăviri) la bărbați și bolile infecțioase (tuberculoză).

În anii 2000-2005, în pofida ameliorării situației economice, mortalitatea a crescut continuu și la bărbați și la femei (respectiv, cu 19% și 13%).

Totodată, s-a înregistrat o îmbunătățire a situației la copii și adulți până la 40 de ani datorită scăderii mortalității prin cauzele externe. Însă, situația ce vizează la sănătatea populației la vârstele adulte (40-69 de ani) și cele avansate (70 de ani și mai mult) a cunoscut o deteriorare continuă.

<sup>2</sup> Goldstein J., Kreyenfeld M., Jasilioniene A., Örsal D-K. Fertility reactions to the 'Great Recession' in Europe: Recent evidence from order-specific data. 2013. <http://www.demographic-research.org/volumes/vol29/4/29-4.pdf>

**Tabelul 1. Rata standardizată de mortalitate pe grupe de vârstă și sexe, anii 1990-2014, la 1000 de locuitori**

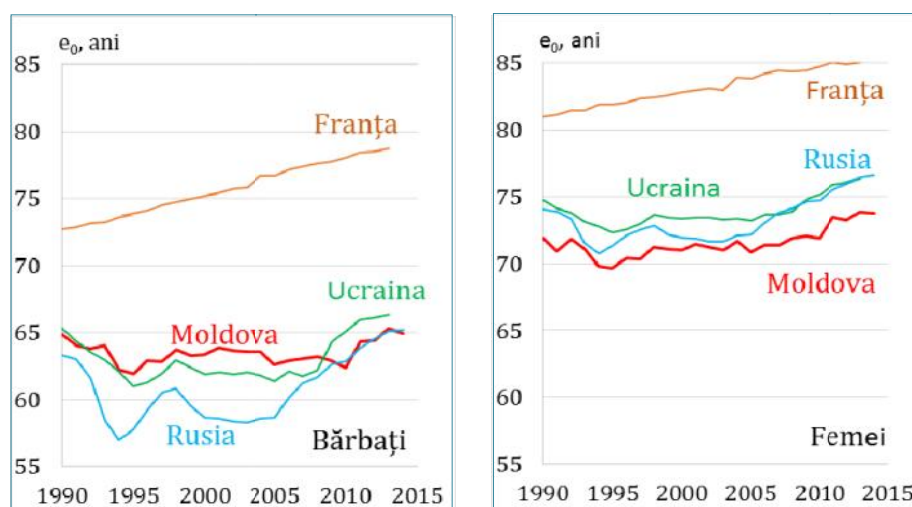
Anul		Până la un an	1-14 ani	15-39 ani	40-59 ani	60 ani și peste	Toate vârstele
1990	Bărbați	21.4	0.9	2.8	12.7	56.7	10.3
1995		24.5	0.8	3.5	16.0	68.1	13.2
1999		19.9	0.7	3.0	13.6	66.1	12.8
2005		13.3	0.6	2.8	17.5	75.5	15.2
2010		14.1	0.4	3.1	19.6	75.6	16.4
2014		12.3	0.4	2.3	16.4	66.6	14.8
1990	Femei	16.3	0.6	1.0	7.1	45.5	9.2
1995		17.1	0.6	1.1	8.1	56.5	11.7
1999		16.4	0.6	1.1	6.5	53.3	11.2
2005		12.6	0.4	1.0	7.2	59.2	12.8
2010		9.7	0.3	1.0	7.7	57.9	13.3
2014		8.4	0.3	0.8	6.4	50.5	12.4

Sursa: calculat în baza the Human Cause-of-Death Database, <http://www.causesofdeath.org>

Perioada anilor 2005-2010 a fost marcată de creșterea mai lentă sau stagnarea mortalității generale. După implementarea sistemului de asigurare obligatorie de asistență medicală în anul 2004, situația s-a ameliorat evident la ambele sexe și toate vârstele, în special la vârstele mature și cele avansate. Însă, această reducere a mortalității a fost de scurtă durată, astfel în Republica Moldova nu a fost depășită criza mortalității adulților.

Mortalitatea sporită a populației determină dinamica indicatorului speranța de viață la naștere. Până în prezent,

Republica Moldova nu a putut să obțină o creștere stabilă a speranței de viață la naștere spre deosebire de țările occidentale, de exemplu, Franța, care încă din anii 70 ai secolului trecut, înregistrează o tendință durabilă de majorare a acestui indicator. În prezent, între R. Moldova și țările UE există un decalaj semnificativ în ceea ce privește speranța de viață la naștere. Pentru țara noastră valorile acestui indicator constituie 65,0 ani pentru bărbați și 73,4 ani pentru femei<sup>3</sup>, fiind, după anul 2004, cu 7,4 și, respectiv, 6,7 ani mai scăzute decât în UE<sup>4</sup> (Fig.4).



**Fig. 4. Dinamica speranței de viață la naștere în Republica Moldova și unele țări europene**

Sursa: pentru Republica Moldova the Human Cause-of-Death Database, <http://www.causesofdeath.org>; pentru alte țări Human Mortality Database (<http://www.mortality.org/>)

**Crizele economice și migrația.** În comparație cu fertilitatea și mortalitatea, migrația populației în străinătate este determinată de o îmbinare a factorilor de atracție și respingere. În Republica Moldova, emigrația a fost impulsionată preponderent de factorii economici precum: lipsa locurilor de muncă, salariile joase, costurile înalte la bunuri și servicii, nivelul scăzut de trai etc.

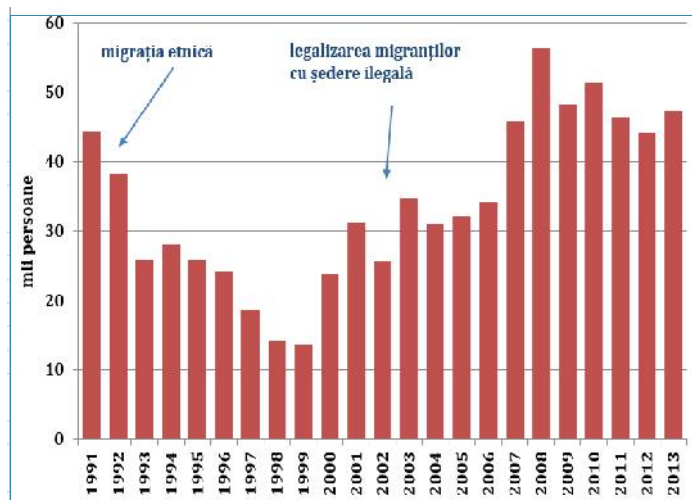
Drept răspuns la criza socioeconomică din anii '90 populația țării a plecat peste hotare în căutarea unui loc

de muncă. Fluxurile de populație în străinătate continuă să crească în pofida îmbunătățirii modeste a situației economice din perioada anilor 2000-2005, or creșterea economică a fost nesemnificativă pentru reducerea lor. În comparație cu anul 1999, numărul migrantilor s-a mărit cu 75% în anul 2000 și cu 128% în anul 2001, constituind, în medie 30 mii de persoane anual pentru perioada anilor 2000-2006.

<sup>3</sup> În baza estimărilor alternative ale numărului populației Republicii Moldova.

<sup>4</sup> Health for All Database (<http://data.euro.who.int/>).

Migrația în scop de muncă este dominantă până în anul 2007 după care urmează un alt val de migranți care au plecat în străinătate pentru a reîntregi familia. Volumul fluxurilor migranților în această perioadă variază între 45-55 mii persoane pe an (Fig.5). În urma procesului de reîntregire a familiilor a crescut considerabil emigrația tinerilor în Italia. În comparație



**Fig. 5. Fluxurile anuale de emigranți din Republica Moldova înregistrate în țările gazdă, anii 1991-2014**

Sursele: Fig. 5. Serviciul Federal de Stat de Statistică al Rusiei, Institutul Național de Statistică al Italiei, Institutul Național de Statistică al Spaniei, Serviciul de Stat de Statistică al Ucrainei, Departamentul de Securitate Internă al SUA, Statistica Canadei, ONU, OECD, Тольц. М Статистический анализ алии и эмиграция евреев из России. Мир в зеркале международной миграции: Международная миграция населения: Россия и современный мир. М. 2002. Fig. 6. SIAMA. Durata absenței din țară mai mult de 12 luni.

Notă: Fluxurile au fost calculate pentru Israel, Rusia, Germania, Ucraina, SUA, Canada, Italia, Spania, Portugalia, Republica Cehă și se referă (cu excepția Rusiei) la permisele de reședință noi eliberate în anul de referință imigranților din Republica Moldova care locuiesc în țările menționate mai mult de 12 luni. Datele statistice prezentate nu includ migrația de scurtă durată (mai puțin de 12 luni) și migrația circulară.

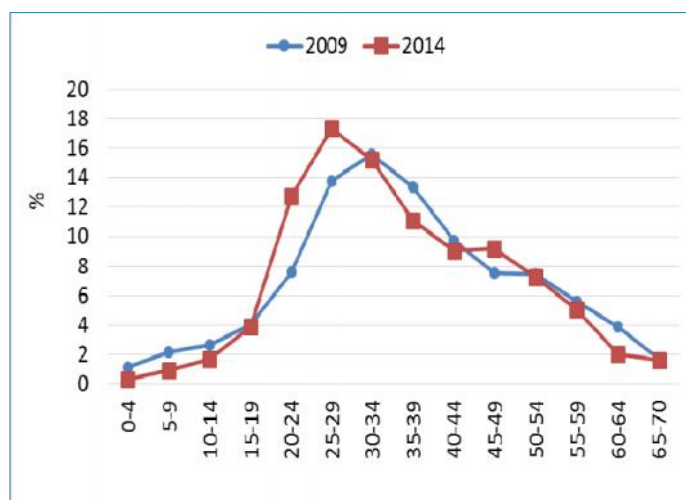
Urmează să remarcăm că nu se atestă o corelație între perioadele de crize economice din Republica Moldova și dimensiunile fluxurilor de emigranți. Situația socio-

### Concluzii și recomandări

Relația dintre situația socioeconomică și evoluția populației posedă un caracter reciproc. Situația socioeconomică are un efect direct asupra dinamicii proceselor demografice. Totodată, forța de muncă (populația) reprezintă un factor-cheie al procesului de producție și, prin urmare determină dezvoltarea economică. Dacă în perioada anterioară situația socioeconomică precară a dus la deteriorarea indicatorilor demografici principali, în perspectiva medie și de lungă durată impactul factorului demografic asupra economiei va fi mai accentuat decât relația viceversa.

Doar obținerea unor schimbări pozitive importante în dezvoltarea socioeconomică constituie o premisă pentru îmbunătățirea indicatorilor demografici și Republica

cu anul 2007 în anul 2010 numărul migranților rezidenți în Italia în vârstă până la 17 ani a crescut de 8 ori, iar grupului de vârstă 18-24 ani de 5 ori. Situația socioeconomică nestabilă din țară contribuie la sporirea numărului persoanelor implicate în migrația internațională, care, în timp a cuprins tot mai multe persoane din grupele de vârstă tinere (Fig.6).



**Fig. 6. Emigranții pe grupe de vârste, anii 2009, 2014**

economică nepromițătoare de la independență încoace a determinat o bună parte a populației să emigreze peste hotare fie în căutarea unui loc de muncă, fie cu stabilirea traiului.

Moldova dispune de unele rezerve în acest sens, precum:

- crearea condițiilor favorabile pentru nașterea și educarea copiilor prin facilitarea accesibilității locuințelor, reducerea cheltuielilor pentru creșterea și educarea copiilor.
- reducerea mortalității prin promovarea politicilor de creștere a accesibilității serviciilor medicale, în special pentru păturile social vulnerabile, măsuri de prevenire și promovare a modului de viață sănătos.
- reducerea migrației populației, în special a migrației de muncă, migrației circulare, preîntâmpinarea transformării acestora în migrația definitivă prin dezvoltarea pieței muncii, creșterea salariilor și ameliorarea standardelor de viață.



Acest document a fost elaborat cu suportul UNFPA, Fondul ONU pentru Populație în Republica Moldova, și nu prezintă în mod necesar punctul de vedere al UNFPA, al Organizației Națiunilor Unite sau oricare din organizațiile sale afiliate.