

GESTIONAREA MIGRAȚIEI ÎN UNIUNEA EUROPEANĂ

TABAC TATIANA,

Universitatea de Stat „Dimitrie Cantemir”, Republica Moldova

Migrația în UE în ultimele decenii. Migrația internațională este prezentă în UE de mai bine de jumătate de secol. Încă din anii 1960, țările din UE-15 au înregistrat o migrație netă pozitivă (aprox. 800 mii persoane), care a crescut la 2,3 milioane în anii 1970 și a rămas la fel de înaltă în 1980 [3, 13 p.]. În următoarele decenii migrația s-a intensificat și mai mult contribuind semnificativ la creșterea populației din regiune. De mai bine de 20 de ani, creșterea populației este asigurată într-o măsură mai mare de migrație, decât de creșterea naturală (*Figura 1*). Dacă nu ar fi existat migrație, populația UE ar fi fost cu minim 28 milioane mai puțină decât acum, ceea ce constituie migrația netă pe perioada 1990-2017.

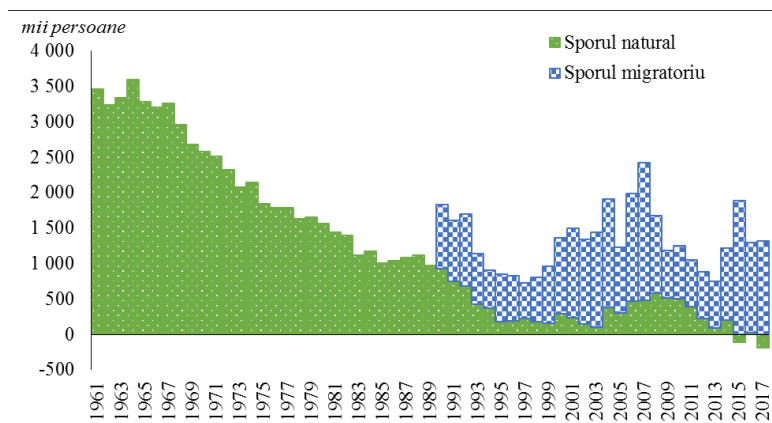


Figura 1. Componentele schimbării numărului populației în UE-28, 1961-2017.

Sursa: elaborat de autor în baza datelor Eurostat. *Notă:* sporul natural estimat pentru anii 1961-2017, sporul migratoriu pentru anii 1990-2017.

Migrația populației în zona UE de Vest este un fenomen mai „vechi” decât în zonele de Nord și Sud. Aici extinderea a început abia cu anii 1990, dar mai vârtos s-a intensificat din 2000 întrecând în acest fel ratele de migrație din Vest [3, 14 p.]. La momentul actual cele mai mari rate ale migrației sunt înregistrate în Suedia, Olanda, Austria, Cipru, Malta, Luxemburg, Germania și Marea Britanie (*Figura 2*) ceea ce înseamnă că cele mai semnificative fluxuri de imigranți se îndreaptă în cele mai bogate țări.

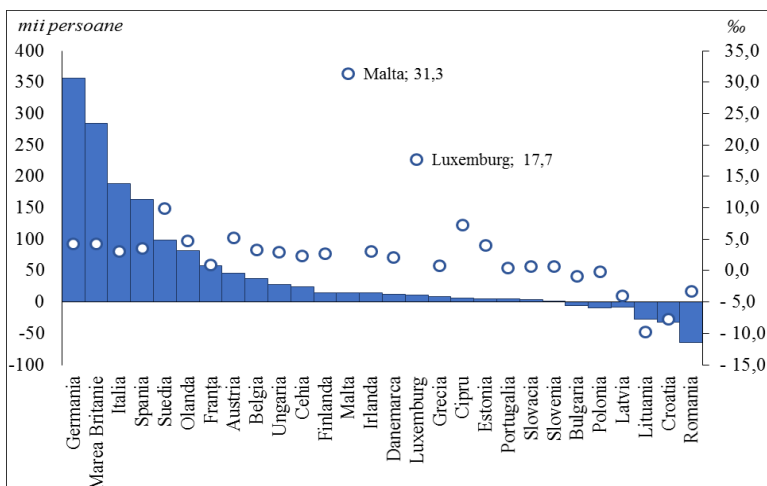


Figura 2. Sporul migratoriu în UE-28 în anul 2017. Estimată în valori absolute (axa din stânga) și valori relative - la 1000 locuitori (axa din dreapta).

Sursa: elaborat de autor în baza datelor Eurostat.

Cadrul teoretic. În literatura de specialitate există părerea că anume ratele scăzute de fertilitate conduc la o schimbare de paradigmă în politica migrației a țărilor gazdă. ”Dacă prima tranziție demografică a fost exprimată prin schimbări în nivelurile de fertilitate și de mortalitate, iar cea de-a doua în schimbările comportamentului sexual, organizarea vieții de familie și a formelor sale, a treia tranziție demografică afectează ultima componentă rămasă care caracterizează populația, și anume compoziția acesteia. Ratele scăzute ale natalității conduc la o schimbare a politicii migraționale, iar migrația, la rândul ei, influențează compoziția populației. În cele din urmă, aceasta poate duce la o schimbare completă a acestei compoziții și la înlocuirea populației actuale cu o populație care constă fie din migranți, fie din descendenții acestora, fie dintr-o populație de origine mixtă. Și dacă tendințele actuale continuă până la sfârșitul secolului, atunci principalul factor care influențează caracteristicile populației va fi migrația...” [4].

În susținerea părerii sale David Colman spune următorul argument: ”dacă mai de vreme, acordarea cetățeniei a fost considerată o recompensă, iar politica de migrație a oferit acest instrument ca o recompensă, atunci politica actuală din aceste țări este într-o mai mare măsură un instrument de atragere a migranților” <...> ”Comparativ cu prima și a doua tranziție demografică, a treia tranziție demografică depinde mai mult de voința poporului, în sensul că nivelul migrației, cel puțin nominal, este controlat de guvernele diferitelor țări” [4].

Cea mai larg acceptată noțiune a politicii migraționale poate fi exprimată ca un sistem de acțiuni specifice ale statului pentru gestionarea proceselor migraționale.

Politica migrației este strâns interconectată cu politica demografică (reducerea populației în vârstă activă, provocările îmbătrânirii demografice), politica economică (disproporții pe piața muncii, cererea de bunuri și servicii ș.a.), politica socială (presiuni ale sistemului de asistență socială, amenințarea reducerii nivelului de trai al populației).

Politica migrațională este realizată în diverse scopuri: susținerea migrației permanente sau definitive – *migration for settlement* (de ex. Canada și-a propus creșterea efectivului populației prin încurajarea migrației permanente a familiilor tinere), a migrației de scurtă durată (de regulă, pentru atragerea forței de muncă), a migrației înalt calificate (țintirea anumitor categorii socioprofesionale, de exemplu din domeniul IT, medicină etc., prin susținerea migrației la studii). Cu toate că fiecare țară componentă UE implementează o politică individuală privind migrația, totuși există Acordul Schengen din 1985 și Convenția din 1990 privind punerea în aplicare a Acordului, care proclamă principiul libertății de circulație a cetățenilor țărilor participante la acord (UE + Norvegia, Elveția și Islanda). Bineînțeles, de la inițierea cooperării în cadrul legislației Schengen până în prezent, UE a avansat mult în formarea unei politici comune în materie de migrație și azil.

Direcții principale ale politicii migrației în țările UE-28. În diferite perioade de timp, guvernele statelor Uniunii Europene au realizat variate politici de gestionare a fluxurilor migraționale. Din cele 18 țări componente în anul 1976, 15 au avut politici de menținere a nivelurilor de *imigrație* și 3 de scădere. Deja în anul 1986 acest raport a fost la egalitate. Totodată, mai puține țări au fost orientate pe scăderea nivelurilor de *emigrație* (6 în 1976 și 3 în 1986) și mai multe pe păstrarea lor (11 și 14 țări, respectiv).

Începând cu anii 1990, interesele guvernelor țărilor UE în migrația internațională sunt tot mai diverse. Dacă la mijlocul anilor '90 multe țări implementează politici de scădere a imigrației, atunci în perioada anilor 2000 majoritatea statelor s-au preocupat de menținerea nivelurilor de imigrație. Stimularea imigrației prin politici a devenit mai frecventă din anul 2011. În ceea ce privește emigrația populației, majoritatea promovează politica de neintervenție și doar unele guverne sunt direcționate pe menținerea și scăderea nivelurilor de emigrație (*Tablelul 1*). Bulgaria și Croația sunt țările care permanent s-au preocupat de reducerea emigrației. Spre anul 2015 acestora li s-a adăugat Irlanda, Portugalia și Țările Baltice. Cât de paradoxal n-ar părea dar în condițiile unor rate de emigrare a populației foarte ridicate [1], în aproape toată această perioadă politica de emigrație a României a fost de menținere a fluxurilor (2007, 2011-2015), precum și de neintervenție (1996-2001). Țările care implementează politici active de atragere a imigranților sunt Austria, Germania, Finlanda, Suedia, Ungaria, Polonia, Portugalia, Lituania, România și Bulgaria. Țările care realizează politici restrictive și de scăderea a imigrației sunt Marea Britanie, Franța și Grecia.

Tabelul 1

Politica guvernelor țărilor UE-28 privind fluxurile actuale ale migrației

Anul	Scădere	Menținere	Creștere	Fără intervenție	Nicio politică
<i>Politica de imigrare</i>					
1996	22	5	-	1	-
2001	16	10	1	1	-
2003	13	13	2	-	-
2005	7	20	1	-	-
2007	5	22	1	-	-
2009	4	21	3	-	-
2011	6	15	7	-	-
2013	7	13	8	-	-
2015	3	13	10	-	2
<i>Politica de emigrare</i>					
1996	6	4	1	17	-
2001	4	3	1	20	-
2003	6	2	1	19	-
2005	3	4	-	21	-
2007	2	5	-	21	-
2009	4	3	-	21	-
2011	2	3	-	23	-
2013	2	3	-	23	-
2015	7	3	-	9	9

Sursa: World Population Policies Database

https://esa.un.org/PopPolicy/about_database.aspx (accesat 10.05.2019)

Satisfacerea cererilor de muncă în anumite sectoare ale economiei este principalul motiv al politicii de imigrare la nivelul întregii regiuni (cu excepția Marii Britanii). În unele țări, această politică este realizată în paralel cu motivul de a salva oportunitățile de angajare pentru cetățeni (Figura 3). Această poziție des întâlnită este analizată prin teoria segmentării pieței muncii, potrivit căreia cererile de muncă din anumite sectoare sunt suplinite cu ajutorul migranților de muncă din alte țări [2]. Țările care fac politici migraționiste exclusiv cu scopul de atragere a lucrătorilor migranți și protejarea locurilor de muncă prestigioase pentru populația băștinașă, de regulă sunt și cele mai dezvoltate economic. În special menționăm, Franța, Marea Britanie, Irlanda, Austria, Belgia, Luxemburg, Olanda, Suedia, Italia, Spania, Grecia.

Pe de altă parte, există un alt număr de țări care au pus ca problemă principală situația demografică, politica de migrație realizată fiind pentru diminuarea declinului populației și a efectelor negative ale fenomenului de îmbătrânire demografică. Asemenea țări sunt: Finlanda, Germania, Ungaria, Slovacia și Slovenia, Polonia ș.a.

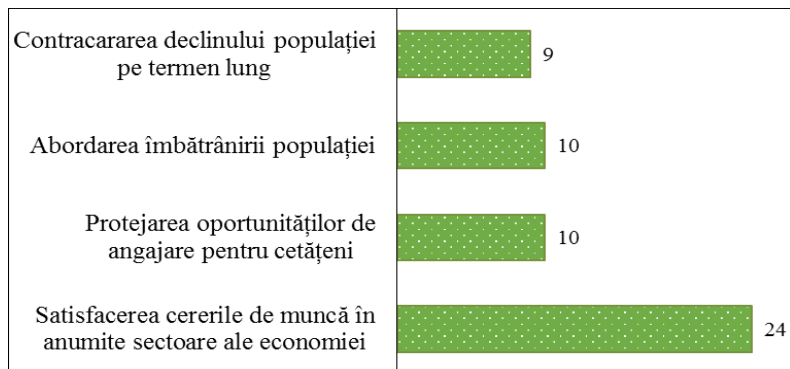


Figura 3. Argumente (reasons) pentru actuala politică de imigrare în UE-28, anul 2015. Sursa: World Population Policies Database https://esa.un.org/PopPolicy/about_database.aspx (accesat 10.05.2019)

Unele politici migraționiste sunt foarte specifice și țintesc atragerea anumitor grupuri de migranți, de ex. atragerea specialiștilor din domeniul IT, cercetătorilor științifici, sportivilor, atragerea talentelor etc. În ultimii ani, tot mai multe țări din UE-28 implementează politici de atragere a migranților cu calificare înaltă. Numărul guvernelor care au adoptat asemenea politici a crescut la 22 în anul 2015 față de 9 în anul 2005 (Tabelul 2).

Atât migrația privind reîntregirea familiei, cât și migrația cu stabilirea reședinței (*for settlement*) sunt fenomene relativ noi în majoritatea țărilor europene și deasemenea sunt reglementate de politicile publice. Reîntregirea familiei oferă oportunitatea membrilor de familie ai migrantului (de regulă aceștia sunt soția și copiii minori) să se alăture lui în țara gazdă. Chiar dacă aceste măsuri nu sunt orientate direct pe reducerea declinului populației, ele au un impact pozitiv asupra evoluției populației pe termen lung datorită faptului că cele mai multe familii rămân să locuiască permanent în țara gazdă. Iată migrația *for settlement* își propune ca scop susținerea migranților care doresc să se stabilească permanent în altă țară. Dintre țările UE care fac politici speciale în acest scop sunt Finlanda, Ungaria, Polonia, Germania ș.a. Datele demonstrează că majoritatea țărilor UE se orientează pe menținerea nivelurilor de imigrație a familiilor și a migranților definitivi (Tabelul 2).

Tabelul 2

Tipuri de politici privind imigrația implementate în țările UE-28, 1996-2011

Anul	Creștere	Menținere	Scădere	Fără intervenție
<i>Politici privind așezarea definitivă (settlement)</i>				
1996	-	4	19	5
2001	-	14	9	5
2003	2	17	8	1
2005	1	18	9	-
2007	-	22	5	-
2009	1	19	6	2
2011	3	18	7	-
<i>Politici de reîntregire a familiei</i>				
1996	-	7	9	12
2001	-	11	9	8
2003	4	10	12	2
2005	2	23	2	1
2007	1	23	4	-
2009	1	22	3	2
2011	4	18	6	-
<i>Politici privind lucrătorii cu înaltă calificare</i>				
2005	9	15	-	2
2007	11	13	-	3
2009	15	9	-	3
2011	22	5	1	-
2013	20	7	1	-
2015	22	2	3	-

Sursa: World Population Policies Database

https://esa.un.org/PopPolicy/about_database.aspx (accesat 10.05.2019)

Concluzii. Cercetările științifice demult au demonstrat că migrația gestionată eficient poate aduce beneficii atât pentru țările de destinație, cât și pentru țările de origine. În țările de origine migrația contribuie la dezvoltare prin investițiile realizate din remitențe, deasemenea și prin transferurile de capital social și tehnologic. În țările de destinație, migrația ajută la creșterea economică, dezvoltarea pieței muncii, reduce din declinul demografic. Dacă migrația nu este gestionată sau nu este gestionată corect, aceasta poate influența negativ asupra climatului social și economic din țară. Un flux prea mare de emigranți din țară conduce la pierderi semnificative de populație, precum și la declin sau încetinirea creșterii economice. Totodată, un număr de imigranți mai mare decât poate fi acceptat duce la conflicte interetnice, discriminări, abuzuri, destabilizări pe piața muncii etc. Migrația în țările din Uniunea Europeană

este un proces atât de complex încât a fost nevoie ca politicile implementate să fie foarte bine diversificate pentru a răspunde tuturor provocărilor din regiune.

Referințe bibliografice:

1. Ghețău V. Declinul demografic și viitorul populației României. O perspectivă din anul 2007 asupra populației României în secolul 21. INCE, CCD "Vladimir Trebici". Buzău: Alpha MDN, 2007.
2. Piore M.J. Birds of Passage: Migrant Labor and Industrial Societies. London: Cambridge University Press, 1979.
3. Strozza S. International migration in Europe in the first decade of the 21st Century. Revista Italiana di Economia Demografie e Statistica, 54(3), 7-43, 2010.
4. Коулмен Д. Третий демографический переход? ДемоскопWeekly, 299-300, 2007. <http://www.demoscope.ru/weekly/2007/0299/tema05.php>