

PROVOCĂRI DEMOGRAFICE ȘI SOCIOECONOMICE PENTRU CONSOLIDAREA SISTEMULUI DE PENSII

Olga GAGAUZ[®], doctor habilitat în sociologie, conf.cercet.,
Centrul de Cercetări Demografice al INCE, Republica Moldova
Galina SAVELIEVA[®], doctor în științe economice, conf.cercet.,
Centrul de Cercetări Demografice al INCE, Republica Moldova,

DOI: <https://doi.org/10.36004/nier.cdr.2019.14-04>

JEL Classification: H55, J11, J21, J32, J38.

În articol se analizează impactul factorilor demografici și socioeconomi ci asupra sistemului de pensii. Rezultatele cercetării arată că incapacitatea sistemului actual de pensii de a asigura pensii decente persoanelor vârstnice în mare măsură este determinată de situația nefavorabilă pe piața muncii, în special de rata scăzută a activității economice a populației, proporția înaltă a persoanelor ocupate în sectorul informal, numărul semnificativ de categorii de lucrători eligibil să se pensioneze mai devreme decât vârsta de pensionare etc. Factorul demografic nu a avut o influență negativă asupra sistemului de pensionare. Prognozele demografice arată că pe parcursul ultimelor decenii raportul dintre numărul populației în vârsta aptă de muncă și numărul de pensionari se va menține la un nivel relativ favorabil. În acest context, valorificarea potențialului uman, inclusiv al vârstnicilor, rămâne un obiectiv important al politicilor de stat.

Cuvinte-cheie: *factorii demografici și socioeconomi ci, îmbătrânirea demografică, potențialul uman, piața muncii, prognoze demografice, sistemul de pensii.*

This article analyses the impact of demographic and socio-economic factors on the pension system. The results of the research show that the inability of the current pension system to provide decent pensions to the elderly is largely determined by the unfavorable situation on the labor market, in particular, by the low rate of economic activity of the population, the high proportion of people employed in the informal sector, the significant number of different categories of workers eligible to retire earlier than retirement age, etc. The demographic factor did not have a negative influence on the retirement system. The demographic forecasts show that during the last decades the ratio between the number of working age population and the number of pensioners will be maintained at a relatively favorable level. In this context, harnessing human potential, including the elderly, remains an important goal of state policies.

Key words: *demographic and socio-economic factors, demographic aging, human potential, labor market, demographic forecasts, pension system.*

Îmbătrânirea demografică a populației, creșterea speranței de viață la naștere, precum și la vârstele înaintate au determinat necesitatea revizuirii strategiilor regionale și naționale, promovarea conceptului îmbătrânirii active, au stimulat desfășurarea reformelor în domeniul sistemelor de asigurare cu pensii, având drept scop asigurarea sustenabilității financiare a acestora și bunăstării populației vârstnice.

Deși în spațiul european se observă o tendință continuă de aplicare a unor standarde unice în ceea ce privește sistemele de pensionare, contextul socioeconomic și demografic diferit, gradul diferit de avansare în procesul de înlocuire a sistemului existent "pay-as-you-go" cu un sistem mai diversificat și flexibil, determină diferențele în sistemele de pensionare, capacitatea lor de a răspunde la provocările demografice, de a garanta principiul egalității în exercitarea dreptului la pensie etc. În ultimii ani, în țările economic avansate tot mai mare atenție se acordă îmbunătățirii

© Olga Gagauz, gagauzo@inbox.ru

© Galina Savelieva, gts6@mail.ru

sistemelor de pensionare, pentru a asigurarea drepturi egale grupurilor de populație cu un statut socioeconomic diferit [9].

În ultimii ani, Uniunea Europeană în mod regulat elaborează raportul privind îmbătrânirea populației, care oferă estimări proiectate ale cheltuielilor bugetare suplimentare în legătură cu schimbările viitoare în structura de vârstă a populației și efectul măsurilor de răspuns preconizate de țările din regiune [12].

Creșterea vârstei de pensionare prezintă cel mai simplu instrument care asigură reducerea numărului de pensionari, cheltuielilor sistemului de pensionare și creșterea volumului contribuțiilor în fondul de pensionare prin creșterea numărului de plătitori. Astfel, creșterea vârstei de pensionare este cea mai discutată măsură de atenuare a efectelor negative ale îmbătrânirii demografice din perspectiva asigurării durabilității pe termen lung a sistemului de pensii. Unii autori [13] consideră că nu există alte alternative de menținere a raportului favorabil dintre numărul de pensionari și populația aptă de muncă.

Totodată, obținerea sustenabilității financiare a sistemului de pensionare, asigurarea echității, bunăstării populației după ieșirea la pensie, precum și a dreptului de a primi o pensie în raport cu contribuția în fondul social prezintă un obiectiv destul de complex și depinde de mai mulți factori.

În Republica Moldova, necesitatea reformei sistemului de pensionare se discută pe parcursul a mai mulți ani, această problemă provocând poziții opuse atât ale politicianilor, cât și ale populației. Astfel, la 14 octombrie 1998 a fost aprobată Legea privind pensiile de asigurări sociale de stat nr.156-XIV sau Legea de bază, aplicată de la 1 ianuarie 1999,¹⁰ care preconiza majorarea vârstei de pensionare. Procesul inițiat de majorare a vârstei pentru stabilirea pensiei pentru limită de vârstă (de la 60 ani până la 62 ani pentru bărbați și de la 55 ani până la 57 ani pentru femei), art.41 din Legea în cauză a fost suspendat de la 1 ianuarie 2003.¹¹

În anul 2017, prin modificarea Legii „Cu privire la sistemul de pensii de stat”, de la 1 iulie 2017 a intrat în vigoare o creștere treptată a vârstei de pensionare și o creștere a perioadei de cotizare atât pentru bărbați, cât și pentru femei. Vârsta standard de 63 de ani de pensionare pentru bărbați a fost atinsă la 1 iulie 2019, iar pentru femei va fi majorată treptat până la 1 iulie 2028. În același timp, perioada de cotizării pentru bărbați și femei va fi de 34 de ani.

De menționat, că o bună parte a cheltuielilor destinate asigurărilor sociale (cca 80-81%) se referă la pensiile pentru limită de vârstă. În anul 2018, pentru primă dată pentru ultimii zece ani, numărul beneficiarilor de pensie a scăzut cu 1,2% față de anul precedent, ca urmare a creșterii atât vârstei de pensionare, cât și a stagiului de cotizare.

Scopul studiului actual a constituit analiza impactului factorilor demografici și socioeconomiici asupra sistemului de pensionare în Republica Moldova, precum și fundamentarea unor măsuri de politici în acest domeniu.

Datele Biroului Național de Statistică și analiza secundară a studiilor recente au constituit baza informațional-statistică a cercetării.

Contextul demografic

În ultimii ani, în Republica Moldova se înregistrează o tendință demografică continuă de scădere a numărului populației și îmbătrânire demografică a acesteia. În perioada anilor 2004-2014, populația țării s-a redus cu 393 mii (cu cca 12%) - de la 3262 mii până la 2869 mii. Numărul populației, estimat la începutul anului 2019, a constituit 2681,7 mii persoane, ceea ce reprezintă o

¹⁰ Legea privind pensiile de asigurări sociale de stat: nr. 156-XIV din 14.10.1998. Monitorul Oficial al Republicii Moldova, 1998, nr. 111-113, art.683. Republicată în Monitorul Oficial al Republicii Moldova, 2004, nr. 42-44, art. 247.

¹¹ Legea nr.1485-XV din 22 noiembrie 2002 pentru modificarea articolului 41 din Legea nr. 156-XIV din 14 octombrie 1998 privind pensiile de asigurări sociale de stat. Monitorul Oficial al Republicii Moldova, 2002, nr. 161, art nr. 1264; Legea privind modificarea și completarea unor acte legislative: nr. 399-XVI din 14.12.2006. Monitorul Oficial al Republicii Moldova, 2007, nr. 39-42, art. 169.

descreștere a populației cu aproape 190 mii persoane din 2014, rata de descreștere anuală constituind circa - 1,8 %.

În deceniile viitoare declinul demografic va continua cu ritmuri rapide, scăderea anuală a populației, conform prognozei demografice a Centrului de Cercetări Demografice [1], va constitui cca 1,1 - 2%, iar către anul 2035 efectivul populației țării poate să se micșoreze până la 2085,8 mii (cu 28,4%). Într-un context economic și social atât de complex cum este cel actual, dezvoltarea demografică a țării este imprevizibilă, doar îmbunătățirea semnificativă a indicatorilor demografici – fertilitatea, speranța de viață la naștere și reducerea migrației - pot diminua dimensiunile declinului demografic.

Rata de îmbătrânire demografică a crescut cu aproximativ 4 p.p. în decursul a 20 de ani, ponderea persoanelor 60+ în totalul populației ajungând la 20,8% în anul 2019. Însă procesul de îmbătrânire a populației și schimbările în structura populației, în special în raportul dintre populația în vârstă aptă de muncă și cea înaptă de muncă, apar neuniform datorită caracteristicilor piramidei de vârstă. În pofida scăderii continue a efectivului populației Republicii Moldova, prognoza demografică demonstrează că în deceniile viitoare se va menține o proporție relativă favorabilă a populației în vârstă aptă de muncă¹² – cu unele oscilații în jur de 53-55% (Fig. 1.). Proporția populației în vârstă de pensionare va crește treptat de la 19,1% în anul 2019 până la 20,1% în anul 2035.

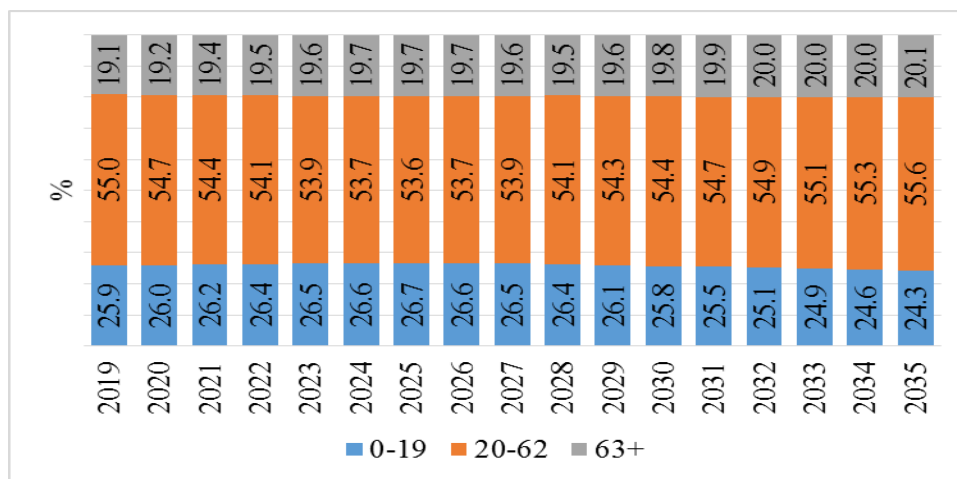


Figura 1. Structura prospectivă a populației pe grupe de vârstă, 2019-2035

Sursa: Calculat în baza prognozei demografice, seria 2014-2035

Dinamica numerică a populației în vârstă aptă de muncă și în vârstă de pensionare (Fig. 1. și Fig. 2.) demonstrează o scădere continuă, totodată, raportul dintre aceste două categorii se menține la un nivel de 2,7 (2,8):1.

¹² Din categoria populației în vârstă aptă de muncă a fost omis grupul de vârstă de 15-19 ani, care în prezent se caracterizează cu rata de ocupare foarte scăzută; totodată, s-a luat în considerare și creșterea treptată a vârstei de pensionare pentru femei (până în anul 2028).

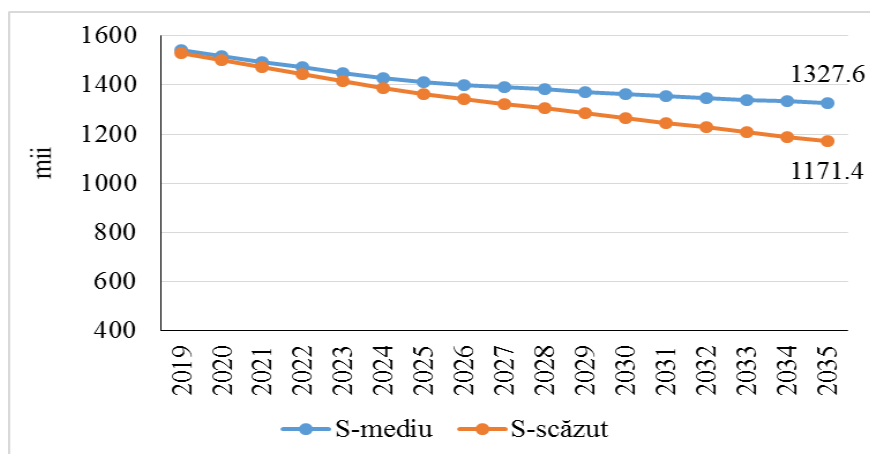


Figura 2. Dinamica prospectivă a numărului populației în vârstă aptă de muncă, 2019-2035¹³

Sursa: Calculat în baza prognozei demografice, seria 2014-2035

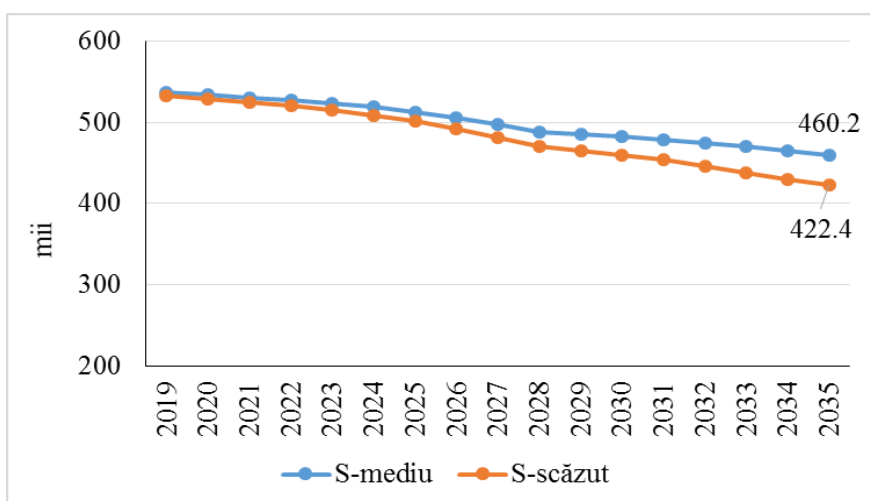


Figura 3. Dinamica prospectivă a numărului populației în vârstă de pensionare, 2019-2035¹⁴

Sursa: Calculat în baza prognozei demografice, seria 2014-2035

Contextul socioeconomic

Deși după anul 2014 numărul populației ocupate în Republica Moldova a fost în creștere, aceasta a avut loc pe fundalul scăderii numărului de salariați și creșterii lucrătorilor pe cont propriu. Rata totală de ocupare a populației se menține la un nivel scăzut (42,0% în anul 2018), având cele mai mici valori în comparație cu țările UE și Rusia. Totodată, gradul de ocupare a populației în economia tenebră se menține la un nivel înalt, constituind în medie 35-37% (în anul 2018 - 38,5%).

Analiza dinamicii raportului dintre numărul populației ocupate și numărul pensionarilor demonstrează că acesta a scăzut de la 1,38 : 1 în 2001 până la 1,1 : 1 în 2018. Cauza principală a acestei tendințe constă în reducerea numărului salariaților cu 13,6% (cu 122 mii pers.) comparativ cu anul 2001. Către anul 2018 numărul salariaților (777,2 mii pers.) s-a apropiat de numărul pensionarilor (703,9 mii pers.), diferența constituind doar 10,4%.

¹³ În calcularea contingentului populației în vârstă aptă de muncă și cea în vârstă de pensionare s-a ținut cont de schimbările în vârstă de pensionare.

Tabelul 1. Raportul dintre numărul populației economic active/ocupate și numărul pensionarilor, 2014-2018

	2014	2015	2016	2017	2018
Populația economic activă, mii.pers.	1232,4	1265,6	1272,8	1259,1	1 290,7
Rata activității, %	41,2	42,4	42,6	42,2	43,3
Populația ocupată, mii pers.	1184,9	1203,6	1219,5	1207,5	1 252,2
Rata ocupării,%	39,6	40,3	40,8	40,5	42,0
Numărul pensionarilor, mii pers.	669,9	679,9	691,2	694,8	703,9
inclusiv, pentru limită de vârstă	507,5	518,9	531,8	533,0	526,65
Raportul dintre populația economic activă și pensionari	1,84	1,86	1,84	1,81	1,83
Raportul dintre populația ocupată și pensionari	1,77	1,77	1,76	1,74	1,78
Raportul dintre salariații contribuabili și pensionari	1,19	1,16	1,11	1,13	1,10

Sursa: Rapoartele sociale anuale MMPSF www.mmpsf.gov.md, MSMPS www.msmps.gov.md, www.statistica.md

Se constată unele schimbări care provoacă instabilitatea financiară a bugetului de asigurări sociale. Astfel, categoria principală a contribuabililor (salariații) a scăzut de la 67,3% în 2014 până la 62,1% în 2018, pe când ponderea altor categorii ale populației ocupate a crescut: lucrători familiali neremunerați de la 2,4% până la 4,1% și lucrătorilor pe cont propriu de la 29,6% până la 33,6% (Tabelul 2.).

Tabelul 2. Structura populației ocupate după statutul profesional

	2014	2015	2016	2017	2018
Populația ocupată, mii pers., dintre care:	1184,9	1203,6	1219,5	1207,5	1 252,2
Salariați, mii pers.	797,6	787,6	768,3	787,1	777,2
Lucratori pe cont propriu, mii pers.	350,3	362,8	387,7	370,9	420,3
Lucrători familiali neremunerați, mii pers.	28,5	45,9	56,5	45,5	50,9
Patroni, membri ai cooperativei, mii pers.	8,5	7,2	7,0	4,1	3,9
Structura populației ocupate după statutul profesional în % față de total					
Total	100,0	100,0	100,0	100,00	100,0
Salariați	67,3	65,4	63,0	65,2	62,1
Lucratori pe cont propriu	29,6	30,1	31,8	30,7	33,6
Lucratori familiali neremunerați	2,4	3,8	4,6	3,8	4,1
Patroni, membri ai cooperativei	0,7	0,7	0,6	0,3	0,2

Sursa: Elaborat în baza datelor BNS, www.statistica.md

În ultimii 7 ani se constată o tendință de micșorare a populației ocupate în sectorul formal pe fundalul creșterii ponderii populației ocupate în sectorul informal: cu 8,8% în 2018 față de 2012 (sau cu 141,4 mii pers). Acest fenomen cuprinde angajații din întreprinderi ai sectorului informal, gospodarii casnice care produc pentru consum propriu și care angajează salariați (88,7% din cele care sunt ocupate în sectorul informal). Asemenea situație necesită o decizie specială, având în

vedere că populația aptă de muncă ocupată în sectorul informal are venituri neînregistrate și nu contribuie la formarea fondurilor de asigurări sociale. În plus, în condițiile sistemului de pensii actual personalizat, această categorie de populație nu va avea dreptul la pensie, ci doar la un ajutor social temporar (lipsa dreptului la o pensie fără stagiul de cotizare).

Tabelul 3. Populația ocupată în sectorul formal și informal, 2014-2018

	2014	2015	2016	2017	2018
Populația ocupată în total, mii pers.	1 184,9	1 203,6	1 219,5	1 207,5	1 252,2
inclusiv ocupată în					
- sectorul formal	799,4	785,2	776,2	788,6	769,9
- sectorul informal	385,5	418,4	443,3	418,9	482,3
în % față de total	32,5	34,8	36,3	34,7	38,5
Populația ocupată la întreprinderi al sectorului formal – total, mii pers.	864,5	855,7	839,1	844,6	824,7
inclusiv după tipul locului de muncă					
- loc de muncă formal	799,4	785,2	776,2	788,6	769,9
- loc de muncă informal	65,1	70,5	62,9	56,0	54,7
inclusiv în % față de total	7,5	8,2	7,5	6,6	6,6
Populația ocupată la întreprinderi al sectorului informal, total, mii pers.	190,8	187,3	197,2	179,6	199,7
inclusiv după tipul locului de muncă					
- loc de muncă formal	-	-	-	-	-
- loc de muncă informal	190,8	187,3	197,2	179,6	199,7
Populația ocupată în gospodarii casnice care produc pentru consum propriu, total, mii pers.	126,4	156,9	179,7	179,9	224,0
inclusiv după tipul locului de muncă					
- loc de muncă formal	-	-	-	-	-
- loc de muncă informal	126,4	156,9	179,7	179,9	224,0
Populația ocupată în gospodarii casnice care angajează salariați, total, mii pers.	3,3	3,7	3,5	3,4	3,9
inclusiv după tipul locului de muncă					
- loc de muncă formal	-	-	-	-	-
- loc de muncă informal	3,3	3,7	3,5	3,4	3,9

Sursa: Elaborat în baza datelor BNS, www.statistica.md

Cea mai mare pondere a populației ocupate la locuri de muncă informale (*Tabelul 4.*) a fost în categorii de vârstă 35-44 ani (21,3%) și 25-34 ani (21,2%). Câte 19% revine grupurilor de vârstă 45-54 și 55-64 ani. Ponderea populației ocupate în vârstă pensionară - 65 ani și peste, constituie doar 0,8%, fiind ocupată în gospodarii casnice care produc pentru consum propriu. O bună parte a locurilor de muncă informale se referă la agricultură, economia vânătorului și piscicultură (79,9% din totalul persoanelor ocupate informal).

Tabelul 4. Ocuparea informală pe grupe de vârstă, anul 2018 (mii persoane)

	Total	15-24 ani	25-34 ani	35-44 ani	45-54 ani	55-64 ani	65+
Întreprinderi ale sectorului formal (locuri de muncă informale)	54,7	7,3	13,0	13,8	13,0	7,1	0,5
Întreprinderi ale sectorului informal	199,7	15,3	51,9	50,4	40,4	31,09	9,9

Gospodarii casnice care produc pentru consum propriu	224,0	14,6	36,5	37,1	40,4	53,8	41,7
Gospodarii casnice care angajeaza salariați	3,9	0,5	0,8	1,3	1,0	0,3	-
Total, mii pers.	482,3	37,7	102,1	102,5	94,8	93,1	52,1
↑ În % față de total populația ocupată							
Intreprinderi ale sectorului formal (locuri de muncă informale)	100,0	13,3	23,7	25,2	23,7	13,0	1,1
Intreprinderi ale sectorului informal	100,0	7,6	26,0	25,2	20,2	16,0	5,0
Gospodarii casnice care produc pentru consum propriu	100,0	6,5	16,3	16,6	18,0	24,0	18,6
Gospodarii casnice care angajeaza salariați	100,0	12,8	20,5	33,3	25,6	7,8	-
În total pe grupa de vârstă	100,0	7,8	21,2	21,3	19,6	19,3	10,8

Sursa: Elaborat în baza datelor BNS, www.statistica.md

În anul 2018, cca 38,5% din populația ocupată s-a referit la sectorul informal, fiind în creștere cu 3,8 p.p. față de anul 2017 (34,7%). În totalul persoanelor ocupate informal 30,1% sunt în vârstă prepensionară sau în vârstă de pensionare.

Totodată, în totalul salariaților există o categorie de lucrători care execută “munca nedeclarată” (orice muncă efectuată de către persoana fizică “pentru sau sub autoritatea unui angajator fără a fi respectate prevederile Codului Muncii referitoare la încheierea contractului individual de muncă”) [3] care activează fără contracte individuale de muncă sau în baza unor înțelegeri verbale (cea mai vulnerabilă categorie a populației ocupate în total dependentă de angajator, patron). În anul 2018, această categorie a constituit 6,6% din totalul salariaților. În baza înțelegerii verbale sunt ocupați 47,1% din salariați în domeniul agriculturii, 17,5% - în comerț, 7,1% - în construcții.

În afară de acestea, în anul 2018, 7,1% din salariați au primit salarii „în plic”, cea mai mare pondere a acestora fiind ocupată în agricultură (48,2%), urmată de comerț (17,1%), industrie (7,1%) și construcții (6,8%).

În condițiile menționate este dificil de prevăzut mărimea unei pensii viitoare și dacă aceasta va fi acordată în conformitate cu cadrul legislativ în vigoare. Veniturile obținute de către lucrătorii menționați (în suma totală parțială) nu sunt înregistrate ca un venit asigurat, nici de către angajator, nici de persoanele angajate în sistemul de stat de asigurări sociale obligatorii [7].

Obiectivul principal prevăzut în Strategia reformei sistemului de asigurare cu pensii în Republica Moldova a fost reducerea treptată a cuantumului contribuțiilor de asigurări sociale de stat obligatorii virate de angajatori în paralel cu creșterea treptată a contribuțiilor individuale de asigurări sociale de stat obligatorii. Până în anul 2002, tariful contribuțiilor angajatorilor a fost la nivel de 31% din fondul de remunerare a muncii și 1% - contribuții individuale ale angajaților, în anii 1992-2003 aceste mărimi constituiau 29% și 1%, iar începând cu anul 2004 cuantumul contribuțiilor a fost redus pentru angajatori cu 1% și creșterea tarifului pentru angajați, respectiv, cu 1% (2004 – 28% și 2%; 2005 – 27% și 2%; 2006 – 26% și 3%; 2007 – 25% și 4%; 2008 – 24% și 5%). Începând cu anul 2005 și până în prezent cuantumul general al contribuțiilor de asigurare socială obligatorie rămâne neschimbat, la nivel de 29%, principalele modificări au avut loc în raportul cuantumului contribuțiilor pe care angajatorul le realizează direct din fondul de remunerare a muncii și contribuțiilor personale ale angajatului în favoarea reducerii acestora din partea angajatorului (de la 29% până la 23%) și sporirii contribuțiilor personale ale angajatorului (tariful individual a crescut până la 6%). Totodată, au fost modificate atât mărimile tarifelor, cât și modul de stabilire a contribuțiilor de asigurări sociale de stat obligatorii individuale, virate de persoanele

fizice, proprietarii de terenuri agricole, titularii de patentă de întreprinzător și alte categorii de contribuabili. Toate acestea au fost condiționate de promovarea continuă a reformei structurale în economie și sfera socială, de apariția formelor noi de organizare a activităților economice, de perfecționarea cadrului legislativ în domeniul activităților economice și finanțelor publice, dezvoltarea diferitor forme și diferitor domenii ale antreprenoriatului, businessului mic și mijlociu etc. În rezultat a fost creată baza sistemului de asigurări sociale de stat obligatoriu. Caracteristica actuală a unor categorii de contribuabili de bază și tarifele contribuțiilor pentru ultimii trei ani este reflectat în *Tabelul 5*.

Tabelul 5. Categoriile de plătitori și tarifele contribuțiilor de asigurări sociale de stat pentru anii 2016-2018

Categoriile de plătitori și de asigurați	Tarifele contribuțiilor de asigurării de stat obligatorii, în %, plătiți de	
	angajatori	individuale
1. Angajatorul, persoana juridică sau fizică asimilată angajatorului (persoanele angajate <i>prin contract individual de muncă</i> (exclusiv cele specificate la pct.1,3,5), precum și angajații/personae fizice-rezidente parcurilor pentru tehnologia informației, angajații proiectelor, instituții și organizații internaționale în cazul în care acordurile internaționale la care nu prevăd scutirea de plată a contribuțiilor de asigurări sociale de stat obligatorii, activității în funcții electivă sau în cadrul autorităților executive, judecători, procurori, avocați ai poporului	23 % la fondul de salarizare și la alte recompense	6% din salariul lunar și din celelalte recompense
2. Angajatorul pentru persoanele angajate prin contract individual de muncă ori prin alte contracte în vederea executării de lucrări sau prestării de servicii care activează în condiții speciale de muncă (din aviația civilă)	33% la fondul de salarizare și la alte recompense	6% din salariul lunar și din celelalte recompense
3. Angajatorul pentru persoanele angajate prin contract individual de muncă ori prin alte contracte în vederea executării de lucrări sau prestării de servicii care întrunesc condițiile specificate la art. 24 alin. (21) din Legea nr.1164-XIII din 24 aprilie 1997 pentru punerea în aplicare a titlurilor I și II ale Codului Fiscal	23% la 2 salarii medii lunare pe economie prognozate pentru anul 2018	6% din salariul lunar și din celelalte recompense
4. Rezidenții parcurilor pentru tehnologia informației (Legea nr.77 din 21 aprilie 2016 cu privire la parcurile pentru tehnologia informațională, art.14 Repartizarea sumelor impozitului unic perceput de la rezidenții parcurilor pentru tehnologia informației: «Sumele achitate de rezidenții parcului cu titlu de impozit unic perceput de la rezidenții parcurilor pentru tehnologia informației se vor încasa la Ministerul Finanțelor într-un cont trezorerial de încasări, fiind ulterior repartizate: b) la bugetul asigurărilor sociale de stat: contribuțiile de asigurări sociale de stat obligatorii de la rezidenții parcurilor din industria tehnologiei informației – 54,7%»).	În conformitate cu prevederile Legii nr. 77/2016 cu privire la parcurile pentru tehnologia informației*	
5. Angajatorii din agricultură (persoane fizice și juridice) care practică în decursul întregului an bugetar exclusiv activitățile stipulate în grupele 01.1–01.6 din Clasificatorul activităților din economia Moldovei, aprobat prin Hotărîrea Colegiului	22% la fondul de salarizare și la alte recompense	6% din salariul lunar și din celelalte recompense

Biroului Național de Statistică nr. 20/2009, pentru persoanele angajate prin contract individual de muncă ori prin alte contracte în vederea executării de lucrări sau prestării de servicii:	pentru tot personalul unității	
- din mijloacele angajatorului	16% la fondul de salarizare și la alte recompense	
- de la bugetul de stat	6% la fondul de salarizare și la alte recompense	
6. Persoanele fizice, cu excepția pensionarilor, persoanelor cu dizabilități, precum și a persoanelor sus-menționate în situații de fondatori ai întreprinderilor individuale; notari, investiți în funcție în modul stabilit de lege; executori judecătorești, investiți în funcție în modul stabilit de lege; avocați care au înregistrată una din formele de organizare a activității de avocat în condițiile legii; administratori autorizați care au înregistrată una din formele de organizare a activității de administrator în condițiile legii; persoane fizice care desfășoară activități independente în domeniul comerțului cu amănuntul, cu excepția comerțului cu mărfuri supuse accizelor.		În anul 2016 – 7032 de lei, 2017 – 7512 de lei, 2018 - 8424 de lei anual pentru asigurare individuală
7. Titularii patentei de întreprinzător, cu excepția pensionarilor, persoanelor cu dizabilități, precum și a persoanelor care se încadrează în categoriile de plătitori prevăzute în pct. 1-6.		În anul 2016 – 7032 de lei, 2017 – 7512 de lei, 2018 - 8424 de lei anual pentru o persoană, dar nu mai puțin de 1/12 din această sumă lunar, în funcție de durata activității desfășurate pe bază de patentă).

* Legea cu privire la parcurile pentru tehnologia informațională: nr. 77 din 21.04.2016. Monitorul Oficial al Republicii Moldova, 2016, nr. 157-162, art. 318.

Sursa: Elaborat în baza Anexei nr. 3. la:

Legea bugetului asigurărilor sociale de stat pe anul 2016: nr. 156 din 01.07.2016. Monitorul Oficial al Republicii Moldova, 2016, nr. 230-231, art. 488.

Legea bugetului asigurărilor sociale de stat pe anul 2017: nr. 286 din 16.12.2016. Monitorul Oficial al Republicii Moldova, 2016, nr. 472-477, art. 957.

Legea bugetului asigurărilor sociale de stat pe anul 2018: nr. 281 din 15.12.2017. Monitorul Oficial al Republicii Moldova, 2017, nr. 464-470, art. 806.

Tarifele contribuțiilor de asigurări sociale au fost menținute la aceleași nivel în perioada 2016-2018 sau tariful total a constituit 29%, inclusiv din partea angajatorului, de 23% la fondul de remunerare a muncii și alte recompense și 6% din partea angajatului, în cazul angajatorului care angajează lucrători în baza contractului individual de muncă în sectorul agricol - 22%, din care 6% au fost subvenționate de la bugetul de stat, precum și 33% reprezintă tariful angajatorului din aviația civilă a angajaților care au condiții speciale de lucru.

Până în anul 2005, tariful contribuțiilor pentru proprietari sau arendași de terenuri agricole a fost stabilit în lei pentru unitate grad hectar, iar începând cu anul 2006 contribuțiile de asigurări sociale de stat obligatorii virate de aceste persoane au fost stabilite în sumă fixă. Astfel, în anul 2018, contribuții pentru persoanele fizice proprietari sau arendași de terenuri agricole care prelucrează terenul în mod individual a constituit 2148 de lei pe an (în anul 2017 - 1920 lei), dar nu mai puțin de 1/12 din sumele respective lunar (pct. 6, 7 din *Tabelul 5*). Aceasta se referă și la contribuțiile virate de persoanele fizice neangajate.

Ponderea contribuțiilor de asigurări sociale de stat obligatorii, fiind o sursă principală de formare a veniturilor, în suma totală a acestora constituie cca 66-67% (2018-2017), de aceea printre cele mai importante modificări ale reformei de modernizare a sistemului de pensionare [5] au fost prevăzute atât formula nouă mai transparentă de calculare a pensiei, cât și asigurarea parității între contribuții și beneficii pe fundalul creșterii vârstei standard de pensionare (stabilirea vârstei unice de pensionare de 63 ani pentru bărbați și femei) și extinderii progresive a stagiului de cotizare (între 25 și 32 de ani), ceea ce va contribui la sustenabilitatea sistemului de pensionare, dând posibilitate de a atrage o gamă mai largă de beneficiari în sistemul de asigurări sociale (sectorul tenebru, cei care lucrează peste hotare, prin accord verbal sau alte forme de ocupare informal, activități de freelancer etc.) în condițiile reducerii numărului de populație și îmbătrânirii pieței forței de muncă. Toate acestea reprezintă o provocare față de sistemul existent de pensionare, având ca obiectiv necesitatea modernizării acestuia în procesul de schimbare a modelului socio-economic și a situației demografice pentru asigurarea unui nivel de trai decent al populației vârstnice și al coeziunii sociale pentru toate generații din țară.

În acest context este necesar de menționat încă un aspect important – existența sistemului diferențiat al contribuțiilor de asigurări sociale de stat obligatorii care generează apariția unor probleme privind mărimea pensiilor stabilite în diferite domenii de activitate economică. Sistemul stabilit de tarife ale cotelor de asigurări sociale este complicat, mărimea și forma acestora prevede diferențierea pe categorii de contribuabili – angajatori și angajați, autoangajați (inclusiv proprietari, arendași, întreprinzători, deținători de patentă, avocați, notari privați, oamenii de creație, scriitori etc.), ceea ce implică redistribuirea sumelor transferate pentru asigurarea socială fără un control eficient și transparent, care depinde, în mare măsură, de responsabilitatea contribuabililor. Totodată, persoanele care nu sunt asigurate obligatoriu în sistemul public, pot fi asigurate benevol în baza contractelor individuale cu Casa Națională de Asigurări Sociale. Această situație are un impact negativ asupra nivelului de virare a mijloacelor cotelor de asigurări sociale – nivelul scăzut al acestora și, ca rezultat, mărimea pensiilor. Totuși, mărimea pensiei trebuie să fie proporțională mărimii contribuțiilor plătite, ținând cont de faptul că în realitate pensia este asigurată în prealabil, nivelul redus al contribuțiilor se reflectă asupra mărimii pensiilor, ceea ce provoacă nemulțumiri din partea beneficiarilor, contribuie la nerespectarea principiilor generale ale sistemului de pensionare de stat, la neconcordanța dintre mărimea contribuțiilor plătite și plățile primite din sistemul menționat.

Efectul sinergic al problemelor numite prezintă rata de înlocuire a salariului scăzută obținută prin pensia stabilită, ceea ce provoacă neîncrederea populației în sistemul existent de pensii și deseori chiar eschivarea de la plata contribuției asigurărilor sociale.

Rata de înlocuire caracterizează venitul/câștigurile obținute de persoana ocupată care pierde aceasta din momentul încetării activității de muncă și ieșirea la pensie. Rata medie de înlocuire la nivel național reprezintă raportul dintre mărimea pensiei medii pentru limită de vârstă și salariul mediu pe țară (*Tabelul 6*).

În Strategia reformării sistemului asigurării cu pensii în Republica Moldova [11] a fost prevăzută rata de înlocuire de 42% (Convenția BIM nr. 102 privind normele minime de asigurare socială, 1952, pe care Republica Moldova nu a ratificat-o, a stabilit rata de înlocuire de 40%, iar conform Recomandărilor 167 [4], această mărime ar trebui să fie la nivelul de 45% pentru țările dezvoltate). Spre exemplu, în Ucraina rata de înlocuire constituie 50%, inclusiv pentru cei care au

lucrat în domeniul științei, acest nivel reprezintă până la 80%, pentru serviciul public – 75%, în Rusia această rată e de 40%, în Franța - 70-80%, în Croația - 80-90%.

Rata de înlocuire în Republica Moldova, începând cu anul 2009, are tendința de diminuare, constituind în anul 2018 numai 25,5% sau cu 3.6 p.p. mai puțin decât în anul 2009.

Tablul 6. Raportul dintre salariu și pensia pentru limită de vârstă, 2014 - 2018

	2014	2015	2016	2017	2018
Câștigul salarial nominal mediu lunar al unui salariat din economia națională, în lei	4172,0	4610,9	5084,0	5697,1	6446,4
în % față de anul precedent	110,8	110,5	110,3	112,1	113,2
Mărimea medie a pensiei pentru limită de vârstă, lei	1114,7	1191,83	1301,14	1456,93	1643,73
în % față de anul precedent	6,2	6,9	9,2	11,97	12,8
Indicele pensiei pentru limită de vârstă real, în % față de anul precedent	101,0	97,4	102,6	105,0	109,5
Indicele prețurilor de consum (mediu anual), %	105,1	109,7	106,4	106,6	103,0
Indicele prețurilor de consum la produsele alimentare, %	106,5	109,8	107,4	107,9	105,4
Indicele prețurilor de consum la produsele nealimentare, %	105,5	111,8	106,3	104,5	102,7
Indicele prețurilor de consum la serviciile prestate, %	102,5	106,2	104,9	107,1	99,8
Indexarea pensiilor de asigurări sociale de stat, %	6,45	7,95	10,1	6,8	6,6
Rata medie de înlocuire brută, %	26,7	25,8	25,6	25,6	25,5

Sursa: Elaborat în baza datelor BNS, www.statistica.md și Ministerului Sănătății, Muncii și Protecției Sociale, www.msmps.gov.md

Descreșterea ratei de înlocuire a fost explicată prin utilizarea mecanismului de indexare a pensiilor (în funcție de creșterea anuală a salariului mediu pe țară și a indicelui prețurilor de consum pentru anul precedent), precum și prin aplicarea unor formule noi de calculare a pensiilor care a avut un anumit specific și, ca rezultat, a condiționat la mărimi mai mici ale pensiilor noi stabilite. Potrivit estimărilor Ministerului Sănătății, Muncii și Protecției Sociale, în cazul menținerii sistemului de pensionare fără careva schimbări, inclusiv și a mecanismelor învechite de stabilire a pensiilor și de indexare a acestora, rata de înlocuire va fi în descreștere continuă până în 2040 și, în final, va avea o stabilizare la nivel de 11-12%, sporindu-se esențial diferența dintre salariu și pensia stabilită [10]. Totodată, începând cu 2016, pe fundalul aplicării unei reforme noi în domeniul pensionării, nu s-a schimbat brusc indicatorul rata de înlocuire, mărimea căruia în anul 2018, neesențial, dar încă a diminuat față de anii precedenți. Mărimea pensiei a fost în creștere (cu 12,8% față de anul precedent), dar având în vedere creșterea Indicelui Prețurilor de Consum la produsele alimentare și nealimentare, chiar și cu indexarea pensiilor creșterea reală a acestora a constituit 9,5%.

În acest context, este necesar de menționat că din compararea mărimii pensiei pentru limită de vârstă cu minimumul de existență a pensionarului se observă că numai în anul 2018 acest raport a depășit 100%, constituind 104,4%, în anii 2016-2017 raportul a fost numai de 87% și respectiv 94,1% [8]. Minimumul de existență reprezintă un standard social care “stabilește cadrul legal privind reglementarea garanțiilor minime de stat în domeniul veniturilor populației, în procesul de implementare a politicilor statului în domeniul social, proporțional costului de trai, pentru asigurarea unui standard de viață adecvat”, acest standard se utilizează pentru evaluarea generală a nivelului de trai al populației, argumentarea mărimii salariului minim, pensiei minime pentru limită de vârstă etc, ținând cont de posibilitățile financiare ale statului [6]. Prin urmare, reieșind din

analiza datelor din *Tabelul 6.*, putem concluziona că pensia medie pentru limită de vârstă nu asigură un nivel de trai decent al pensionarilor, acoperind doar necesitățile minime ale acestora, iar în condițiile creșterii prețurilor și tarifelor, categoria pensionarilor ar fi cea mai sensibilă la riscul de a se afla în sărăcie.

În pofida unei creșteri a salariilor în ultimii ani, nivelul acestora rămâne foarte scăzut în comparație cu țările din regiune, ceea ce contribuie la migrația de muncă a populației economice active etc. Astfel, Republica Moldova este în topul țărilor cu cele mai mici salarii (salariu minim pe oră este de 0,83 USD, în România - 3 USD).

Deși pe parcursul ultimelor decenii s-au produs schimbări esențiale în relațiile de producție, s-au diversificat forme de proprietate și, ca urmare, tipuri de antrenare a populației în activitatea economică, mentalitatea populației privind sistemul de pensionare s-a schimbat puțin, în societate predominând reprezentările că statul totalmente este responsabil pentru protecția și asigurarea financiară a populației la bătrânețe, asigurarea cu pensii fiind datorată statului. Nu s-a dezvoltat responsabilitatea populației privind contribuția personală la formarea pensiei viitoare, dependența mărimii acesteia de venitul asigurat și stagiul de cotizare.

Succesul reformei de pensionare implementate în prezent, precum și măsuri care urmează să fie întreprinse în viitorul apropiat și care vizează consolidarea sistemului de pensionare și creșterea capacităților acesteia de a asigura un trai decent efectivului în creștere a persoanelor vârstnice depinde atât de punerea eficientă în aplicare a măsurilor convenite anterior, cât și de menținerea impulsului de continuare a reformei sistemului de pensii. În acest aspect, o importanță deosebită prezintă crearea condițiilor care ar încuraja indivizii să muncească mai mult și să consolideze capacitățile productive ale economiei, respectiv, să contribuie la îmbunătățirea sistemului de pensionare, creșterea capacității acesteia de a realiza promisiuni adecvate de venituri la pensie. Cu toate acestea, în prezent, pentru cei care nu își pot prelungi activitatea economică, există un risc sporit ca beneficiile să fie insuficiente pentru a preveni o scădere accentuată a nivelului de viață și chiar sărăcia la bătrânețe.

Problemele sistemului actual de pensii sunt cauzate, în special, de rata scăzută a activității economice a populației, proporția înaltă a persoanelor ocupate în sectorul informal, un număr semnificativ de categorii de lucrători eligibili să se pensioneze mai devreme decât vârsta de pensionare stabilită în general. Toate acestea determină quantumul scăzut al pensiei, necesitatea introducerii diferitelor compensații (pentru transport, servicii comunale etc). Factorul demografic nu a avut o influență negativă semnificativă asupra sistemului de pensionare. Însă, din perspectiva de lungă durată, creșterea proporției vârstnicilor în totalul populației înaintea necesității extinderii reformei de pensionare prin extinderea pilonilor de pensii (pensia de stat, pensia facultativă obligatorie și pensia benevolă), crearea cadrului instituțional solid capabil să asigure eficiența utilizării investițiilor și pensionarea decentă a populației.

Datele statistice fiabile cu privire la populație și prognozele demografice pe termen lung elaborate în baza acestora pot demonstra când și în ce măsură presiunea îmbătrânirii demografice va accelera cheltuieli publice pe măsură ce generațiile numeroase se vor retrage de pe piața muncii și în funcție de creșterea speranței de viață. Prin urmare, prognozele sunt utile în conturarea politicilor imediate și viitoare pentru a răspunde provocărilor demografice proiectate. Cu părere de rău, până în prezent în Republica Moldova nu se elaborează prognozele demografice oficiale recomandate ministerelor pentru utilizare în elaborarea politicilor publice.

În scopul îmbunătățirii nivelului de trai al pensionarilor, atenuării poverii financiare și sporirii funcționalității eficiente a sistemului actual de pensionare se recomandă următoarele:

consolidarea statisticii oficiale și implementarea prognozelor demografice în planificarea bugetului public, inclusiv a bugetului de pensionare, ar contribui la creșterea eficienței cheltuielilor publice;

continuarea simplificării sistemului în vigoare de pensionare, inclusiv a formulei de calculare a pensiei pentru diferite categorii contribuabililor, de indexare a acesteia, de virare a contribuțiilor de

asigurări sociale din diferite categorii al populației antrenate în procesul activității economice, inclusiv a celor care încheie un contract individual cu Casa Națională de Asigurări Sociale pentru plata pensiei;

implicarea treptată în sistemul de asigurări sociale a persoanelor care la moment nu sunt supuse asigurărilor sociale de stat (ocuparea prin înțelegerea orală etc.);

sporirea responsabilității pentru plata completă și la timp a contribuțiilor de asigurări sociale obligatorii, unificarea continuă a tarifelor contribuțiilor de asigurări sociale;

creșterea ratei de înlocuire a pensiei până la normele minime de asigurare socială recomandate de Convenția BIM (40-45%);

stimularea implementării mecanismelor noi de ocupare în câmpul muncii a persoanelor vârstnice (în vârsta de pensionare) prin crearea unor locuri de muncă noi, a unui regim flexibil de muncă și a unor stimulente de majorare a pensiei.

Bibliografie

1. Analiza situației populației în Republica Moldova. Coord. Gagauz O. Chișinău: CCD, UNFPA, 2016, p. 56.
2. Are survivor pensions steal needed? Policy Paper OECD. <https://www.oecd.org/pensions/private-pensions/OECD-Policy-Brief-Survivor-Pensions-2018.pdf> (accesat 11.09.2019).
3. Forța de muncă în Republica Moldova: ocuparea și șomajul în anul 2018, Biroul Național de Statistică al Republicii Moldova (BNS), <http://statistica.gov.md/newsview.php?l=ro&idc=168&id=6328>.
4. ILO, No. 167. The Maintenance of Social Security Rights Recommendation, 1983.
5. Legea cu privire la minimul de existență: nr.152 din 05.07.2012. Monitorul Oficial al Republicii Moldova, 2012, nr. 165, art. 555.
6. Legea pentru modificarea și completarea unor acte legislative: nr. 290 din 16.12.2016. Monitorul Oficial al Republicii Moldova, 2016, nr. 478-490, art. 964.
7. Legea privind sistemul public de asigurări sociale: nr. 489-XIV din 08.07.1999. Monitorul Oficial al Republicii Moldova, 2000, nr. 1-4, art. 2.
8. Minimul de existență în anul 2018, Biroul Național de Statistică al Republicii Moldova (BNS), 02.04.2019. <http://www.statistica.md/newsview.php?l=ro&idc=168&id=6329&parent=0>.
9. OECD Pensions Outlook 2018. https://www.oecd-ilibrary.org/finance-and-investment/oecd-pensions-outlook_23137649 (accesat 1.10.2019).
10. Raport anual social. Ministerul Muncii, Protecției Sociale și Familiei. Chișinău, 2011, p. 52-53, www.msmps.gov.md.
11. Strategia reformei sistemului de asigurare cu pensii în Republica Moldova. Hotărârea Parlamentului Republicii Moldova nr. 141-XIV din 23.09.1998. Monitorul Oficial al Republicii Moldova, 1998, nr. 108, art. 502.
12. The 2018 Ageing Report: Economic and Bugetary projections for the EU Member States (2016-2070). https://ec.europa.eu/info/sites/info/files/economy-finance/ip079_en.pdf (accesat 15.07.2019).
13. Кудрин А., Гурвич Е. Старение населения и угроза бюджетного кризиса. Вопросы экономики, 2012, № 3, с. 52-79. Демоскоп Weekly, 2012, № 511-512. <http://www.demoscope.ru/weekly/2012/0511/analit01.php>.